

PRZEDPRZEWODNIK,

czyli informator do wydarzenia

GLIWICKIE DNI GODNOŚCI

OSÓB Z NIEPEŁNOSPRAWNOŚCIAMI

Imprezy integracyjne

O co chodzi w tym wydarzeniu?


W dniach 27 kwietnia - 24 maja 2026 roku w Gliwicach organizowane będą wydarzenia związane z obchodami Dni Godności Osób z Niepełnosprawnościami. Punktem kulminacyjnym Dni Godności będą imprezy:

 8 maja 2026, piątek

Piknik integracyjny

 10:00 - 14:00

 Park Chopina w Gliwicach

 Czytaj od strony 2

Impreza plenerowa

 17:00 - 21:00

 Aleja Przyjaźni w Gliwicach

w przypadku niepogody: Ruiny Teatru Victoria

 Czytaj od strony 16

CZĘŚĆ 1


PIKNIK INTEGRACYJNY W PARKU CHOPINA

Co to za wydarzenie?

To impreza integracyjna odbywająca się w formule piknikowej. Oznacza to, że na terenie Parku Chopina będą znajdować się stanowiska organizacji pozarządowych i instytucji miejskich, które przygotują tematyczne atrakcje dla uczestników wydarzenia. Dodatkowo na scenie obok Palmiarni będą odbywać się występy artystyczne.

Kiedy odbędzie się to wydarzenie?

 8 maja 2026, piątek

 10:00 - 14:00

Czy muszę się zapisać lub kupić bilet?

Nie, wydarzenie jest otwarte, niebiletowane, nie trzeba się zapisywać.

Gdzie odbędzie się wydarzenie?

Wydarzenie odbędzie się w Parku Fryderyka Chopina w dzielnicy Śródmieście w Gliwicach.

Pinezka na Mapie Google: [KLIKNIJ TUTAJ](#)

Jak dojechać?

 Przystanek: Gliwice Plac Piłsudskiego, stanowisko 1

Autobus: 57, 259, 280, 676, 692, 699, M100, M106

Dojście: 300 m pieszo

Trasa dojścia z przystanku na Mapie Google: [KLIKNIJ TUTAJ](#)

 Przystanek: Gliwice Plac Piłsudskiego, stanowisko 2

Autobus: 57, 259, 280, 676, 692, 699, M100, M106

Dojście: 350 m pieszo

Trasa dojścia z przystanku na Mapie Google: [KLIKNIJ TUTAJ](#)

 Przystanek: Gliwice Dworzec, stanowisko 3

Autobus: 8, 41, 58, 126, 156, 194, 669, 676, 678, 687, 694, M1, M16, M18, M105

Dojście: 550 m pieszo

Trasa dojścia z przystanku na Mapie Google: [KLIKNIJ TUTAJ](#)

 Przystanek: Gliwice Dworzec, stanowisko 4

Autobus: 8, 41, 58, 126, 156, 194, 669, 676, 678, 687, 694, M1, M16, M18, M105

Dojście: 500 m pieszo

Trasa dojścia z przystanku na Mapie Google: [KLIKNIJ TUTAJ](#)

 Przystanek: Gliwice Zwycięstwa, stanowisko 1

Autobus: A4

Dojście: 450 m pieszo


Trasa dojścia z przystanku na Mapie Google: [KLIKNIJ TUTAJ](#)

 Przystanek: Gliwice Zwycięstwa, stanowisko 2

Autobus: A4

Dojście: 400 m pieszo

Trasa dojścia z przystanku na Mapie Google: [KLIKNIJ TUTAJ](#)

 Metrorower - stacja nr 27493 (Aleja Przyjaźni)

Dojście: 220 m pieszo

Trasa dojścia ze Stacji na Mapie Google: [KLIKNIJ TUTAJ](#)

Czy w pobliżu są miejsca parkingowe?

Wydarzenie odbywa się w Strefie Płatnego Parkowania, podstrefie B obsługiwanej przez parkomaty. Opłaty obowiązują w godz. 9:00 - 17:00. Miejsca parkingowe znajdują się przy pobliskich ulicach: Sienkiewicza, Konopnickiej, Chudoby, Dubois, Barlickiego, Wybrzeże Armii Krajowej.

Między ulicami Zwycięstwa a Dworcową, równoległe do Dubois, znajduje się duży parking (tak zwany parking nad DTŚ).

Miejsca parkingowe przeznaczone dla osób z niepełnosprawnościami znajdują się:

- u zbiegu ulic Sienkiewicza i Konopnickiej, obok wejścia do Parku Chopina (1 miejsce),
- u zbiegu ulic Berbeckiego i Fredry, obok wejścia do Parku Chopina (1 miejsce).

Osoby z niepełnosprawnością z ograniczoną możliwością poruszania się, będące mieszkańcami Gliwic, mogą korzystać z przystosowanych usług transportowych dofinansowanych z budżetu miasta. Szczegóły: [KLIKNIJ TUTAJ](#)

Gdzie jest wejście i jak wygląda teren wydarzenia?

Do Parku Chopina dostaniesz się sześcioma bramami:

- przy ul. Sienkiewicza,
- u zbiegu ulic Sienkiewicza i Konopnickiej,
- u zbiegu ulic Berbeckiego, Sienkiewicza i Alei Przyjaźni,
- przy ul. Berbeckiego (po obu stronach Pomnika Ofiarom wojen i totalitaryzmu),
- u zbiegu ulic Berbeckiego i Fredry,
- przy ul. Fredry.



Zdjęcie 1. Wejście przy ul. Fredry.



Zdjęcie 2. Wejście u zbiegu ulic Berbeckiego i Fredry.



Zdjęcie 3. Wejście u zbiegu ulic Berbeckiego, Sienkiewicza i Alei Przyjaźni.

W Parku Chopina znajdują się szerokie, wybrukowane aleje z występującymi nierównościami terenu. Nierówna jest także kostka brukowa. Granice pomiędzy alejami a trawnikiem wyłożone są nierówną kostką brukową, wystającą nieznacznie ponad teren trawników. Stanowiska podmiotów uczestniczących w wydarzeniu, miejsca gier i zabaw oraz zajęcia warsztatowe znajdować się będą na nierównym, pofałdowanym terenie trawników przy alejkach.



Zdjęcie 4. Nawierzchnia w Parku Chopina.

Scena, na której będą odbywać się występy umiejscowiona będzie na trawniku, po lewej stronie od wejścia do Palmiarni.



Zdjęcie 5. Lokalizacja sceny.

Jak wygląda program wydarzenia?

W programie wydarzenia:

- na scenie - występ uczestników Środowiskowego Domu Samopomocy w Gliwicach, występy wokalne i artystyczne gliwickich uczniów, koncert zespołu Niezły Zamot, występ uczestników WTZ Caritas,
- na stanowiskach - warsztaty związane z tematyką niepełnosprawności prowadzone przez organizacje pozarządowe oraz placówki miejskie, stoiska informacyjne, stoisko profilaktyczno-edukacyjne Straży Miejskiej, stoiska kreatywne, plastyczne, kiermasz rękodzieła wykonanego przez osoby z niepełnosprawnością, gry i zabawy sportowe, konkursy, punkt wody Gliwickiej z Głębin.

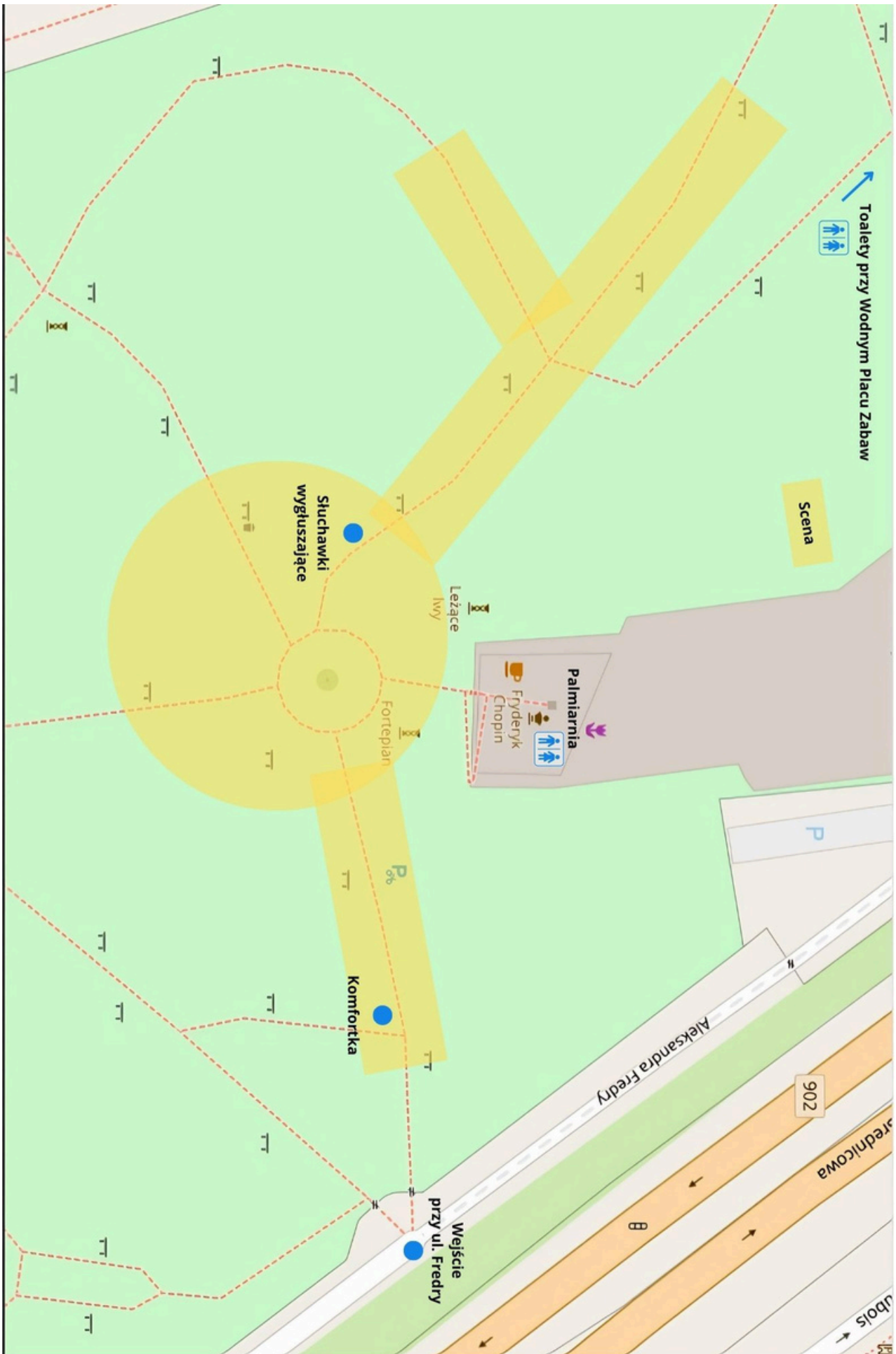
Czy są miejsca odpoczynku?

Przed sceną, na trawniku obok Palmiarni rozstawionych będzie około 150 krzeseł dla uczestników wydarzenia.

Na terenie Parku Chopina, przy brukowanych alejkach znajdziesz wiele ławek z oparciami.



Zdjęcie 6. Ławka w Parku Chopina.



Mapa 1. Teren wydarzenia.

Gdzie są toalety?

Toalety w Palmiarni. Do Palmiarni wejdiesz po sześciu schodach wyposażonych w poręcz. Osoby z ograniczoną mobilnością mogą skorzystać z podjazdu znajdującego się po prawej stronie schodów. Szerokie drzwi wejściowe otworzysz ciągnąc. Tutaj znajduje się około dwucentymetrowy próg. Drzwi zamykają się samoczynnie.



Zdjęcie 7. Schody, podjazd oraz wejście do Palmiarni.

Po prawej stronie znajduje się siedem schodów wyposażonych w poręcz prowadzących na podwyższenie. Na podwyższeniu pierwsze drzwi po prawej to toaleta męska, kolejne drzwi to toaleta damska. Drzwi do toalet otworzysz ciągnąc. Tutaj znajduje się około dwucentymetrowy próg. Drzwi zamykają się samoczynnie. Toaleta męska wyposażona jest w trzy pisuary, trzy kabiny WC, trzy umywalki (w tym jedną zainstalowaną na niższej wysokości), automatyczną suszarkę do rąk oraz lustro. Toaleta damska wyposażona jest w cztery kabiny WC, trzy umywalki (w tym jedną zainstalowaną na niższej wysokości), automatyczną suszarkę do rąk, lustro oraz różową skrzyneczkę.



Zdjęcie 8 i 9. Schody na podwyższenie i wejścia do toalet w Palmiarni.



Zdjęcie 10 i 11. Wnętrza toalet w Palmiarni.

Po wejściu do toalety damskiej, po prawej stronie znajdują się drzwi do pokoju dla mamy karmiącej. Klucz do tego pomieszczenia znajduje się w Punkcie Obsługi Klienta (po lewej stronie holu Palmiarni). Drzwi otworzysz pchając. Pokój wyposażony jest w fotel do karmienia, przewijak oraz umywalkę.

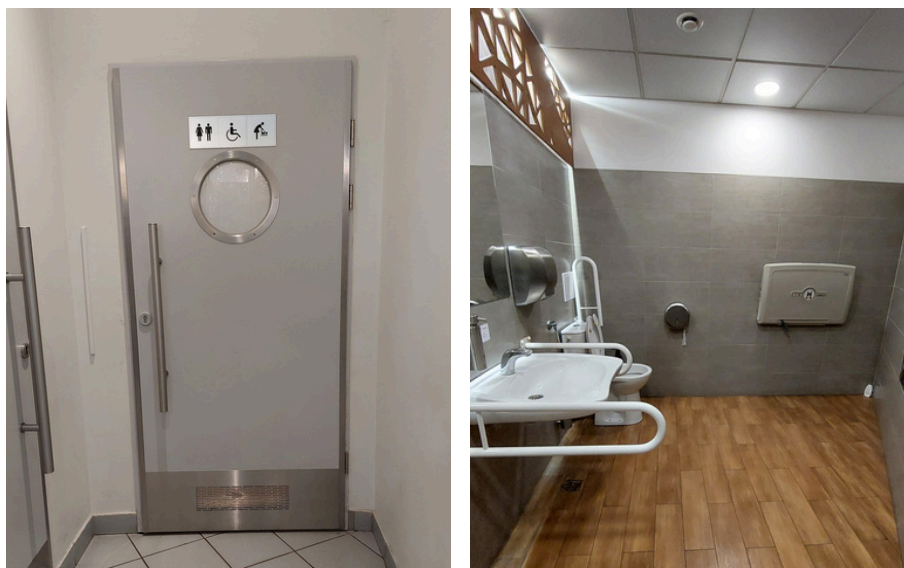


Zdjęcie 12 i 13. Wejście do pokoju dla mamy karmiącej oraz jego wnętrze.

Toaleta dla osób z niepełnosprawnościami znajduje się na poziomie +1. Na poziom +1 dojedziesz oszkloną windą platformową z holu Palmiarni. Winda posiada przycisk wezwania. Drzwi windy zamykają się automatycznie. Po wyjściu z windy po lewej stronie usytuowany jest sklep z pamiątkami, a po prawej stronie sklepu toaleta. Drzwi do toalety otworzysz ciągnąc. Toaleta jest przestronna, wyposażona w WC, umywalkę, automatyczną suszarkę do rąk, lustro oraz trzy poręcze. W pomieszczeniu umieszczony jest również rozkładany przewijak dla dzieci.



Zdjęcie 14 i 15. Winda platformowa na poziom +1 oraz wskazówka dojścia do dostosowanej toalety.



Zdjęcie 16 i 17. Wejście do dostosowanej toalety oraz jej wnętrze.

Toalety przy Wodnym Placu Zabaw. W Parku Chrobrego przy Wodnym Placu Zabaw znajdują się toalety dostępne z poziomego terenu. Od lewej strony - toaleta męska, dla osób z niepełnościami, damska. Drzwi do toalet otworzysz ciągnąc. Tutaj znajduje się około dwucentymetrowy próg. Drzwi zamykają się samoczynnie. Toaleta dla osób z niepełnosprawnościami jest przestronna, wyposażona w WC, umywalkę, lustro, poręcz stałą oraz poręcz uchylną. W pomieszczeniu umieszczony jest również rozkładany przewijak dla dzieci. Toalety męska i damska wyposażone są w trzy kabiny WC, trzy umywalki oraz lustro.



Zdjęcie 18. Wejścia do toalet przy Wodnym Placu Zabaw.



Zdjęcie 19 i 20. Wnętrze toalet męskiej i damskiej przy Wodnym Placu Zabaw.



Zdjęcie 21. Wnętrze toalety dostosowanej przy Wodnym Placu Zabaw.

Czy na terenie wydarzenia jest komfortka?

Komfortka w toalecie damskiej przy Wodnym Placu Zabaw.

Po prawej stronie toalety, naprzeciw kabin znajduje się rozkładana kozetka umożliwiająca przewinięcie, przebranie osoby z niepełnościami. Pomieszczenie ma ograniczoną przestrzeń. Możesz zamknąć pomieszczenie z kozetką, ale ogranicza to możliwość korzystania z kabin WC w tym samym czasie.



Zdjęcie 22. Komfortka w toalecie damskiej przy Wodnym Placu Zabaw.

Komfortka mobilna. Będzie ona znajdować się na terenie Parku Chopina przy stanowisku Fundacji NieOdkładalni. To namiot plenerowy z dużym napisem „Komfortka”, wyposażony w udogodnienia: leżankę z regulacją nachylenia, kosz na odpady medyczne, krzesło toaletowe dostosowane dla osób z niepełnośprawnymi, apteczkę, różową skrzyneczkę wyposażoną w środki higieny osobistej na czas menstruacji, pomocnik na kółkach (na podkłady i środki higieniczno-pielęgnacyjne), przenośną umywalkę i podnośnik jezdny.



Zdjęcie 23 i 24. Komfortka Mobilna.

Czy wydarzenie będzie tłumaczone na PJM?

Informacje konferansjerskie, zapowiedzi występów odbywających się na scenie będą tłumaczone na PJM.

Czy na terenie wydarzenia są oznaczenia w Braille'u?

Nie, na terenie wydarzenia nie ma oznaczeń w Braille'u.

Czy na terenie wydarzenia znajdują się tyflomapy?

Nie, na terenie wydarzenia nie ma tyflomap.

Czy na terenie wydarzenia znajduje się pętla indukcyjna?

Nie, na terenie wydarzenia nie ma pętli indukcyjnej.

Co jeśli muzyka jest dla mnie za głośna i jest za dużo bodźców dźwiękowych?

Podczas wydarzenia odbywać się będą występy na scenie z nagłośnieniem, co będzie powodować duże natężenie dźwięków. Przewiduje się również obecność wielu osób, w tym dzieci i młodzieży, uczestniczących w różnych aktywnościach, co również będzie źródłem hałasu, gwaru i dużego natężenia bodźców.

Na stanowisku Fundacji Sawanci możesz nieodpłatnie wypożyczyć słuchawki wygłuszające. Zwróć je w miejscu wypożyczenia przed opuszczeniem wydarzenia.

Czy ktoś mi pomoże?

Jeśli masz problem ze znalezieniem miejsca, które Cię interesuje, toalet lub potrzebujesz wsparcia w dojściu do punktu docelowego - pomogą Ci wolontariusze i wolontariuszki Zespołu Szkolno-Przedszkolnego nr 17 w Gliwicach.

CZĘŚĆ 2


IMPREZA PLENEROWA NA ALEI PRZYJAŹNI

Co to za wydarzenie?

To wydarzenie integracyjne, którego częścią będzie impreza taneczna, którą poprowadzą DJ WIKA & DJ SKORP oraz koncert duetu Matylda/Łukasiewicz. Dodatkowo będzie można zobaczyć wystawę fotografii pt. „Akcja Akceptacja”. Na terenie imprezy będzie również „Strefa dostępności” przygotowana przez lokalne organizacje pozarządowe.

Kiedy odbędzie się to wydarzenie?

 8 maja 2026, piątek

 17:00 - 21:00

Czy muszę się zapisać lub kupić bilet?

Nie, wydarzenie jest otwarte, niebiletowane, nie trzeba się zapisywać.

Gdzie odbędzie się wydarzenie?

Wydarzenie odbędzie się na Alei Przyjaźni w Gliwicach, obok Ruin Teatru Victoria. W przypadku niepogody impreza zostanie przeniesiona do wnętrza Ruin Teatru Victoria.

Pinezka na Mapie Google: [KLIKNIJ TUTAJ](#)

Jak dojechać?

 Przystanek: Gliwice Plac Piłsudskiego, stanowisko 1

Autobus: 57, 259, 280, 676, 692, 699, M100, M106

Dojście: 450 m pieszo

Trasa dojścia z przystanku na Mapie Google: [KLIKNIJ TUTAJ](#)

 Przystanek: Gliwice Plac Piłsudskiego, stanowisko 2

Autobus: 57, 259, 280, 676, 692, 699, M100, M106

Dojście: 550 m pieszo

Trasa dojścia z przystanku na Mapie Google: [KLIKNIJ TUTAJ](#)

 Przystanek: Gliwice Plac Piastów, stanowisko 3

Autobus: 8, 41, 58, 126, 156, 194, 669, 676, 678, 687, 694, A4, A4N, M1, M16, M18, M105

Dojście: 450 m pieszo

Trasa dojścia z przystanku na Mapie Google: [KLIKNIJ TUTAJ](#)

 Przystanek: Gliwice Dworcowa

Autobus: 8, 41, 58, 59, 126, 156, 194, 669, 676, 678, 687, 694, M1, M16, M18, M104, M105

Dojście: 270 m pieszo

Trasa dojścia z przystanku na Mapie Google: [KLIKNIJ TUTAJ](#)

 Przystanek: Gliwice Zwycięstwa, stanowisko 1

Autobus: A4

Dojście: 300 m pieszo


Trasa dojścia z przystanku na Mapie Google: [KLIKNIJ TUTAJ](#)

 Przystanek: Gliwice Zwycięstwa, stanowisko 2

Autobus: A4

Dojście: 270 m pieszo

Trasa dojścia z przystanku na Mapie Google: [KLIKNIJ TUTAJ](#)

 Metrorower - stacja nr 27493 (Aleja Przyjaźni)

Dojście: 70 m pieszo

Trasa dojścia ze Stacji na Mapie Google: [KLIKNIJ TUTAJ](#)

Czy w pobliżu są miejsca parkingowe?

Wydarzenie odbywa się w Strefie Płatnego Parkowania, podstrefie B obsługiwanej przez parkomaty. Opłaty obowiązują w godz.9:00 - 17:00. Miejsca parkingowe znajdują się przy pobliskich ulicach: Barlickiego, Dworcowej, Kłodnickiej, Wybrzeże Armii Krajowej.

Między ulicami Zwycięstwa a Dworcową, równoległe do Dubois, znajduje się duży parking (tak zwany parking nad DTŚ).

Miejsca parkingowe przeznaczone dla osób z niepełnosprawnościami znajdują się:

- przy ul. Barlickiego, na odcinku między ulicami Zwycięstwa i Dworcową (2 miejsca),
- przy ul. Dworcowej, naprzeciw Kościoła Świętej Barbary (3 miejsca),
- u zbiegu ulic Kłodnickiej i Zwycięstwa (1 miejsce),
- przy ul. Wybrzeże Armii Krajowej, nieopodal zbiegu z ul. Zwycięstwa (2 miejsca),
- u zbiegu ul. Chudoby i Barlickiego (2 miejsca).

W Gliwicach obowiązuje zerowa stawka opłat parkingowych dla osób z niepełnosprawnościami posiadających kartę parkingową w rozumieniu ustawy.

Osoby z niepełnosprawnością z ograniczoną możliwością poruszania się, będące mieszkańcami Gliwic, mogą korzystać z przystosowanych usług transportowych dofinansowanych z budżetu miasta. Szczegóły: [KLIKNIJ TUTAJ](#)

Gdzie jest wejście i jak wygląda teren wydarzenia?

Aleja Przyjaźni

Wydarzenie odbędzie się na Alei Przyjaźni w odcinku od ul. Zwycięstwa w kierunku ul. Dworcowej, obok Ruin Teatru Victoria. Schody z ul. Zwycięstwa na Al. Przyjaźni będą niedostępne. Pod schodami będzie znajdować się scena skierowana frontem w kierunku ul. Dworcowej.

Na teren wydarzenia możesz dostać się:

- od strony ul. Zwycięstwa ścieżką rowerową po lewej stronie,
- od strony ul. Zwycięstwa tarasem, a następnie schodami znajdującymi się po lewej stronie tarasu. To trzynaście betonowych schodów prowadzących w dół,
- od strony ul. Dworcowej idąc prosto Aleją Przyjaźni.

Teren wydarzenia i pobliskie chodniki wybrukowane są szerokimi płytami chodnikowymi. Powierzchnia jest płaska, bez nierówności terenu.

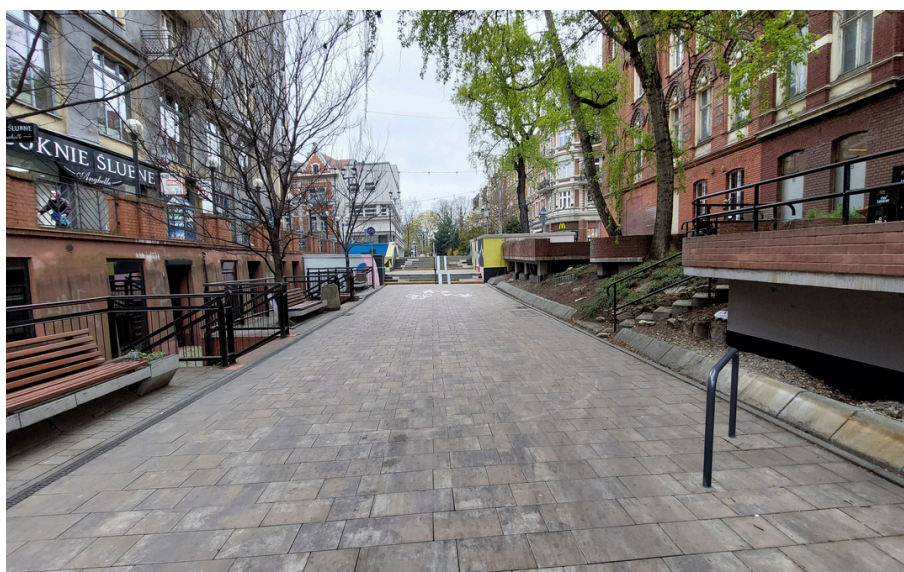


Zdjęcie 25 i 26. Dojście od ul. Zwycięstwa: droga rowerowa oraz taras.



Zdjęcie 27. Schody łączące poziom chodnika z tarasem Alei Przyjaźni - widok z dołu.

Cała szerokość chodnika Alei Przyjaźni na terenie wydarzenia będzie miejscem do tańczenia i słuchania muzyki. Stojąc przodem do sceny po lewej stronie znajdują się trzy stojaki na rowery na stałe przymocowane do podłoża. W ciągu chodnika będzie znajdował się namiot nagłośnieniowy, a także stoiska Stowarzyszenia „Cała Naprzód” i Fundacji NieOdkładalni. Będzie tutaj „Strefa dostępności”, w której możesz doświadczyć codziennych trudności z jakimi zmagają się osoby z niepełnosprawnościami.



Zdjęcie 28. Widok terenu wydarzenia od strony ul. Dworcowej. Na wprost pod schodami miejsce rozstawienia sceny. Nawierzchnia Alei Przyjaźni.

Na tarasie pod Ruinami Teatru Victoria będzie umieszczona wystawa fotografii pt. „Akcja Akceptacja”. Pod zadaszoną częścią tarasu, niezależnie od pogody, będzie znajdować się stoisko gastronomiczne.

Ruiny Teatru Victoria

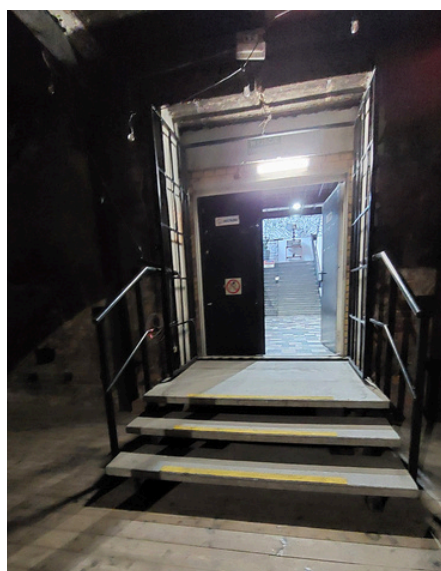
W przypadku niepogody wydarzenie odbędzie się w Ruinach Teatru Victoria. Do wejść budynku możesz dostać się:

- od strony ul. Zwycięstwa idąc tarasem. Wejścia znajdować się będą po prawej stronie,
- od strony ul. Dworcowej idąc Aleją Przyjaźni, a następnie schodami znajdującymi się po lewej stronie. To czternaście betonowych schodów prowadzących w górę. Wejście główne znajdować się będzie naprzeciw, a wejście dostosowane po lewej stronie,
- od strony ul. Dworcowej idąc Aleją Przyjaźni, następnie ścieżką rowerową po prawej stronie, skręcając w lewo w ul. Zwycięstwa, później w lewo na taras Alei Przyjaźni. Wejścia znajdować się będą po prawej stronie.

Drzwi wejścia głównego otworzysz ciągnąc. Tutaj znajduje się około dwucentymetrowy próg. Drzwi zamykają się samoczynnie. Idąc na wprost po dwóch schodach, po lewej stronie będą drzwi do sali widowiskowej. Te drzwi otworzysz ciągnąc. Tutaj znajduje się trzycentymetrowy próg oznaczony żółto-czarnym kolorem. Po przekroczeniu progu do sali prowadzą trzy betonowe schody wyposażone w elementy antypoślizowe i poręcze. W holu Ruin Teatru Victoria będzie umieszczona wystawa fotografii pt. „Akcja Akceptacja”.

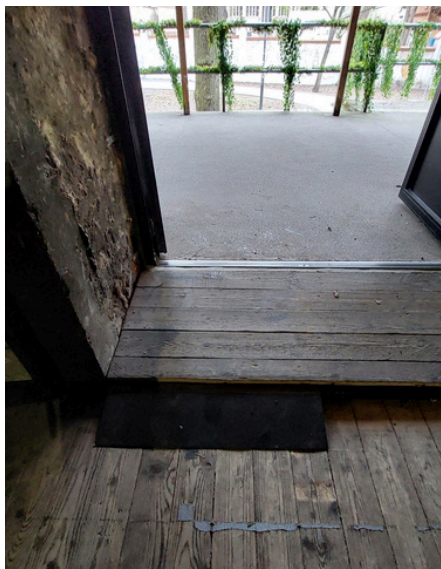


Zdjęcie 29 i 30. Wejście główne i hol Ruin Teatru Victoria.



Zdjęcie 31 i 32. Wejście i schody do sali widowiskowej Ruin Teatru Victoria.

Wejście dostosowane do osób z ograniczoną mobilnością znajduje się w zadaszonej części tarasu, po prawej stronie. Drzwi otworzysz ciągnąc. Tutaj znajduje się dwucentymetrowy próg oraz niewielki najazd dla wózków od strony wnętrza sali.



Zdjęcie 33 i 34. Dostosowane wejście Ruin na poziomie parkietu - widok od zewnątrz i wewnętrzny najazd.

Parkiet sali jest drewniany. Scena znajduje się naprzeciw wejścia, w centralnym punkcie pomieszczenia.



Zdjęcie 35. Sala widowiskowa Ruin Teatru Victoria - widok od strony sceny.

Jak wygląda harmonogram wydarzenia?

17:00 - 19:00 impreza taneczna - zagra DJ WIKA & DJ SKORP

19:00 - 21:00 koncert duetu Matylda/Łukasiewicz

Czy są miejsca odpoczynku?

Aleja Przyjaźni. W ciągu Alei Przyjaźni, po obu stronach chodnika znajdziesz ławki z oparciami.



Zdjęcie 36. Ławka na Alei Przyjaźni.

Ruiny Teatru Victoria. Na sali widowiskowej znajdziesz kilka krzeseł umożliwiających odpoczynek.

Gdzie są toalety?

Toalety znajdują się w holu Ruin Teatru Victoria po lewej stronie od wejścia. Pierwsze drzwi to toaleta męska, kolejne to toaleta damska. Drzwi do toalet otworzysz ciągnąc. Toaleta męska wyposażona jest w jedną kabinę, pisuar oraz umywalkę. Toaleta damska wyposażona jest w jedną kabinę, dwie umywalki i wysoko umieszczone lustro. W obu toaletach jest ograniczona przestrzeń.



Zdjęcie 37. Wejścia do toalet męskiej i damskiej w Ruinach Teatru Victoria.



Zdjęcie 38 i 39. Wnętrze toalet męskiej i damskiej w Ruinach Teatru Victoria.

Czy na terenie wydarzenia jest komfortka?

Komfortka w toalecie męskiej w Ruinach Teatru Victoria.

W przypadku niepogody w toalecie męskiej w Ruinach Teatru dostępna będzie mobilna rozkładana kozetka umożliwiająca przewinięcie, przebranie osoby z niepełnosprawnościami.

Pomieszczenie ma ograniczoną przestrzeń. Korzystanie z komfortki uniemożliwia korzystanie z kabiny WC w tym samym czasie.

Aleja Przyjaźni. W ciągu Alei Przyjaźni przy stanowisku Fundacji NieOdkładalni będzie znajdować się mobilna komfortka. To namiot plenerowy z dużym napisem „Komfortka”, wyposażony w udogodnienia: leżankę z regulacją nachylenia, kosz na odpady medyczne, krzesło toaletowe dostosowane dla osób z niepełnościami, apteczkę, różową skrzyneczkę wyposażoną w środki higieny osobistej na czas menstruacji, pomocnik na kółkach (na podkłady i środki higieniczno-pielęgnacyjne), przenośną umywalkę i podnośnik jezdny.

Czy wydarzenie będzie tłumaczone na PJM?

Wstęp do wydarzeń odbywających się na scenie będzie tłumaczony na PJM.

Czy na terenie wydarzenia są oznaczenia w Braille'u?

Nie, na terenie wydarzenia nie ma oznaczeń w Braille'u.

Czy na terenie wydarzenia znajdują się tyflomapy?

Nie, na terenie wydarzenia nie ma tyflomap.

Czy na terenie wydarzenia znajduje się pętla indukcyjna?

Aleja Przyjaźni. Nie, na Alei Przyjaźni nie ma pętli indukcyjnej.

Ruiny Teatru Victoria. We wnętrzu sali widowiskowej jest pętla indukcyjna, czyli system wspomagania słuchu dla osób z aparatami słuchowymi lub implantami ślimakowymi.

Co jeśli muzyka jest dla mnie za głośna i jest za dużo bodźców dźwiękowych?

Podczas wydarzenia odbywać się będą występy na scenie z nagłośnieniem, co będzie powodować duże natężenie dźwięków. Przewiduje się również obecność wielu osób uczestniczących, co również będzie źródłem hałasu, gwaru i dużego natężenia bodźców.

Od obsługi wydarzenia (ubranej w czarne bluzy lub koszulki z napisem Centrum Kultury Victoria, logo „V”) możesz wypożyczyć słuchawki wygłuszające. Zwróć je osobie wypożyczającej przed opuszczeniem wydarzenia.

Czy ktoś mi pomoże?

Jeśli masz pytania lub wątpliwości, źle się czujesz lub potrzebujesz pomocy zgłoś się do obsługi wydarzenia. Osoby te rozpoznasz po czarnych bluzach lub koszulkach z napisem Centrum Kultury Victoria lub logo w kształcie litery „V”.



Zdjęcie 40 i 41. Obsługa wydarzenia.

W przedprzewodniku nie ma odpowiedzi na moje pytania.

Jeśli masz dodatkowe pytania lub szczególne potrzeby, o których nie wspomnieliśmy w przedprzewodniku skontaktuj się z nami.

W sprawie pikniku integracyjnego w Parku Chopina:

✉ e-mail: zd@um.gliwice.pl

☎ tel. 32 239 12 59

W sprawie wydarzenia plenerowego na Alei Przyjaźni:

✉ e-mail: b.dziewonska@ckvictoria.pl

☎ tel. +48 506 413 765 (Beata Dziewońska)

Do zobaczenia i udanej zabawy!

Przedprzewodnik przygotowało Stowarzyszenie „Cała Naprzód”

✉ kontakt@calanaprzod.org

☎ +48 502 320 658 (Angelika Suchocka)