

**Informacja z pracy
Prezydenta Miasta za okres
od 13 lutego
do 23 kwietnia 2020 r.**

Ogłoszenie stanu epidemii



Minister Zdrowia 13 marca wprowadził stan zagrożenia epidemicznego natomiast stan epidemii wprowadzono już 20 marca.

W mieście powołano Zespół Kryzysowy, który pierwszą telekonferencję przeprowadził już 10 marca.

W skład zespołu wchodzi:

1. Kierownictwo miasta – Prezydent Miasta, jego zastępcy oraz dyrektor Urzędu
2. Dyrektor CRG – Tomasz Wójcik
3. Kierownictwo Powiatowej Stacji Sanitarno-Epidemiologicznej - dyr. Zbigniew Bożek
4. Prezes Szpitala Miejskiego w Gliwicach - Przemysław Gliklich
5. Dyrektor OPS – Brygida Jankowska
6. Rzecznik Prasowy Urzędu – Łukasz Oryszczak
7. Przedstawiciele Komendy Miejskiej Policji
8. Przedstawiciele Państwowej Straży Pożarnej
9. Przedstawiciele Straży Miejskiej
10. Powołany w późniejszym czasie miejski konsultant epidemiologiczny – dr Małgorzata Dzedzic
11. Oraz doraźnie, przedstawiciele Politechniki Śląskiej i Wojewódzkiego Pogotowia Ratunkowego

Podstawy prawne działania służb



- Rozporządzenia Ministra Zdrowia – stan zagrożenia epidemicznego - **13 marca**; stan epidemii - **20 marca**.
- Ustawa o szczególnych rozwiązaniach związanych z zapobieganiem, przeciwdziałaniem i zwalczaniem COVID-19, innych chorób zakaźnych oraz wywołanych nimi ustaw kryzysowych – **2 marca, nowelizacja 31 marca, nowelizacja 18 kwietnia**.
- Ustawa o zmianie niektórych ustaw w zakresie systemu ochrony zdrowia – **31 marca**
- Polecenia Wojewody Śląskiego
- Inne rozporządzenia, np. Ministra Kultury, Ministra Edukacji Narodowej...



Pierwsze działania



Pierwsze działania podjęte przez Miasto Gliwice

- **PRIORYTET**: Wdrożenie procedur w przedsiębiorstwach miejskich świadczących podstawowe usługi dla mieszkańców (zaopatrzenie w wodę, ciepło, wywóz nieczystości, eksploatacja budynków mieszkalnych). Zminimalizowanie ryzyka ograniczenia tych działalności, mimo dużej nieobecności części pracowników.
- Szpital Miejski nr 4, prowadzi prace nad organizacją zamkniętego oddziału obserwacyjnego w budynku przy ul. Zygmunta Starego. W związku z tymi przygotowaniem budynek dawnego Domu Dziecka przy ul. Zygmunta Starego został adaptowany na działalność poradni szpitalnych oraz nocnej i świątecznej opieki zdrowotnej.
- Rozpoczęto intensywne starania o zakupy niezbędnego sprzętu dla Szpitala i środków ochrony osobistej dla Szpitala i służb miejskich.
- Ograniczono do niezbędnego minimum osobistą obsługę klientów w Urzędzie Miejskim i jednostkach miejskich.
- Rozpoczęto przygotowania tzw. obiektów kwarantannowych.
- Straż Miejska przeprowadziła kontrole miejsc objętych nakazem ograniczenia działalności, zgodnie rozporządzeniami rządowymi.

Wdrożenie procedur w przedsiębiorstwach



Zapewnienie ciągłości udostępniania usług komunalnych przez spółki miejskie:

- wprowadzenie procedur bezpieczeństwa,
- separowanie załóg,
- zapewnienie ruchu ciągłego,
- gotowość skoszarowania,
- częsta i regularna dezynfekcja osób pomieszczeń i urządzeń.



PWiK
PEC
REMONDIS
ŚCR
PSiUO
PKM
ZBM I i II TBS
ŚSM

Przykłady najistotniejszych działań:

- PWiK – zakupiono małe chloratory do wody (8 sztuk), które można wykorzystywać doraźnie przy ujęciach wody. Ponadto, w posiadaniu dwa duże urządzenia do chlorowania sieci oraz ozonatorka, która ozonuje wodę do dezynfekcji np. w przestrzeni miejskiej.
- ZBM I i II TBS – regularna dezynfekcja klatek schodowych, domofonów oraz specjalna gotowość pogotowia technicznego.
- ŚSM + Wydział Informatyki UM – zapewnienie światłowodowej łączności telefonicznej.

Najważniejsze problemy



- **Przygotowanie obiektów kwarantannowych – znalezienie budynków spełniających wymogi sanitarno-epidemiologiczne.** Kilka proponowanych lokalizacji: akademiki Politechniki Śląskiej (Ziemowit, Piast, Karolinka, Sezam), internat przy ul. Chorzowskiej, Hotel Malinowski w Łabędach. Obecnie, po zmianie stanowiska Wojewody odnośnie współpracy z podmiotami prywatnymi Miasto zaproponowało Hotel Malinowski jako obiekt dla osób objętych kwarantanną.
- **Problemy z zakupem sprzętu ochronnego oraz mającego wspomóc wyposażenie Szpitala Miejskiego.** Skokowy wzrost cen i brak dostępności.
- **Brak danych dotyczących osób objętych kwarantanną powracających z zagranicy** i problemy z koordynacją działań w tym zakresie pomiędzy służbami miejskimi, a Policją i Sanepidem. Zaniechania straży granicznej.
- Problemy ze źródłami zaopatrzenia w żywność dla osób potrzebujących (PCK, Polski Bank Żywności, Caritas).
- Odbiór odpadów od osób objętych kwarantanną – potrzebna nowa umowa na wywóz tych śmieci.
- Współpraca z przychodniami POZ. Nie wszystkie na początku podjęły się wykonywania swoich zadań zgodnie z kontraktem NFZ i nie uruchomiły teleporad; nie zawsze wykonują wszystkie obowiązki np. dotyczące stwierdzania zgonu.

Szpital Miejski



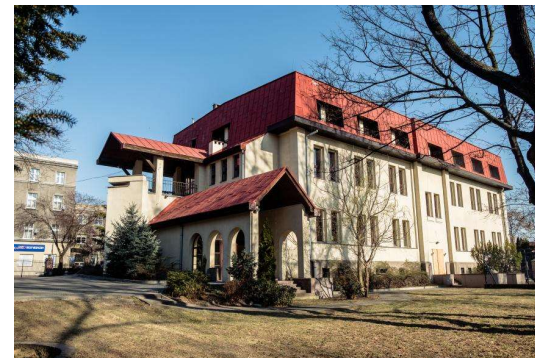
Budynek Szpitala Miejskiego przy ul. Zygmunta Starego (dawny szpital wojskowy) w wyjątkowo szybkim tempie jest adaptowany do możliwości pełnienia przez niego funkcji zamkniętego oddziału obserwacyjnego (zakaźnego) poprzez:

- Wstawienie śluz wejściowych
- Postawienie kontenerów socjalnych dla lekarzy
- Ustawienie namiotu pneumatycznego jako strefę pierwszego kontaktu z pacjentem.
- Przygotowanie 2 stanowisk stacji dializ dla zakażonych COVID-19 (**działają od 18 kwietnia**)

Zamknięty oddział obserwacyjny dla co najmniej 80 osób zostanie uruchomiony w razie wzrostu liczby chorych na COVID-19 i braku miejsc w innych placówkach w regionie.

W celu umożliwienia powyższego, w ekspresowym tempie miasto dostosowało dawny Dom Dziecka przy ul. Zygmunta Starego 19 do potrzeb pacjentów i przeniesiono tam przychodnie szpitalną, nocną i świąteczną opiekę zdrowotną, przychodnie specjalistyczne, pomieszczenia socjalne, miejsca izolacji dla personelu medycznego. **Prace budowlane i remontowe trwały zaledwie 6 dni i kosztowały miasto ok. 400 tys. zł.**

Pacjenci mogą także korzystać z nocnej i świątecznej opieki zdrowotnej w Szpitalu Wielospecjalistycznym w Gliwicach, a także w Knurowie i Pyskowicach.



Zakupy dla Szpitala



Miasto finansuje zakupy dla Szpitala Miejskiego w celu pełnego przygotowania na walkę z epidemią.

Do najważniejszych zakupów należą:

- 6 dostarczonych respiratorów.
- jest procedowany zakup 3 kolejnych respiratorów
- nowoczesny defibrylator
- 2 nowe analizatory funkcji życiowych
- 2 generatory ozonu
- chemiluminescencyjny analizator immunologiczny (do diagnostyki COVID-19)
- wyposażenie sali operacyjnej dla pacjentów zakaźnych
- i wiele innego sprzętu...

Szacowany koszt wszystkich planowanych zamówień to około 1,7 mln zł. Do tej pory uruchomiono ponad 1 mln zł środków.

Zakupy są finansowane przez miasto z uruchomionej 3-milionowej rezerwy kryzysowej. **Głównym problemem nie są pieniądze a ogromne problemy z dostępnością urządzeń medycznych.**



Zakupy dla Szpitala



Miasto napotkało duże trudności z zakupem środków ochrony osobistej (maseczki, przyłbice, kombinezony ochronne, rękawice). Zakupy w tym zakresie koordynuje Centrum Ratownictwa Gliwice. Złożone zamówienia nie są realizowane, a ceny rosną skokowo. Minister Zdrowia, mimo że posiada takie uprawnienie nie wprowadził cen maksymalnych.

Mimo powyższego Szpitalowi udało się zrealizować następujące zakupy :

(Dane z 30 marca)

1. Czepki - 8200 szt.
2. Fartuchy niejałowe - 1730 szt,
3. Fartuchy jałowe - 600 szt.
4. Fartuchy jałowe wzmocnione - 700 szt.
5. Maseczki jednorazowe - 10000 szt. + 20000 szt.
6. Maseczka z filtrem hepa FFP3 - 90 szt.
7. Środki dezynfekcyjne po 500 ml - 530 szt.
8. Środki dezynfekcyjne po 5 l - 29 op.

Szpital dziękuje również za dary urzędzeń i środków ochronnych.

- 1 respirator od Diecezji Gliwickiej (będzie za ok. 10 tygodni)
- 2 respiratory od WOŚP (będą w czerwcu) oraz maseczki chirurgiczne 3 warstwowe i przyłbice (dostarczone)
- 1 respirator od Piasta Gliwice – czekamy na ustalenie terminu dostawy.

Zakupy realizowane przez CRG



Kwota wydatkowana – zamówienia zrealizowane na łączną kwotę	Kwota zabezpieczona – zamówienia w trakcie realizacji	Pozostałe środki finansowe do wykorzystania
467 895,57 zł brutto	1 563 717,39 zł brutto	80 827,04 zł

Kwota zabezpieczona – zamówienia w trakcie realizacji	Zamówione artykuły:
1 563 717,39 zł brutto	<ul style="list-style-type: none">• Przyłbice ochronne,• Płyn do dezynfekcji rąk i powierzchni,• Zestawy kombinezonów z goglami, maską, rękawiczkami;<ul style="list-style-type: none">• Maski FFP 2,• Maski FFP 3,• Maseczki chirurgiczne,• Kombinezony, osłony na buty,• Rękawiczki nitrylowe.

Dane na okres od 18 marca do 14 kwietnia.

Od poniedziałku, 16 marca 2020 r., wprowadzony został zakaz swobodnego wstępu mieszkańców do budynków Urzędu Miejskiego przy ul. Zwycięstwa i Jasnej oraz miejskich jednostek organizacyjnych.

- Do budynków Urzędu Miejskiego są wpuszczane wyłącznie osoby, załatwiające sprawy wymagające bezwzględnie osobistego stawiennictwa. Konieczne jest wcześniejsze telefoniczne ustalenie konkretnego terminu.
- W Biurze Podawczym (wejście od ul. Wyszyńskiego) można złożyć korespondencję, Urząd sugeruje jednak przesyłanie jej pocztą. Cała poczta przychodząca jest ozonowana.
- Obowiązują szczególne zasady załatwiania spraw w Urzędzie Stanu Cywilnego, które ograniczone są tylko do wydawania aktów zgonu, rejestracji dzieci oraz wydawania odpisów akt stanu cywilnego. W USC klienci będą przyjmowani pojedynczo.
- Obowiązują szczególne zasady załatwiania spraw w Wydziale Komunikacji, jak np. wyłączona zostaje możliwość internetowej rezerwacji kolejki w sprawach obsługiwanych przez Wydział Komunikacji.

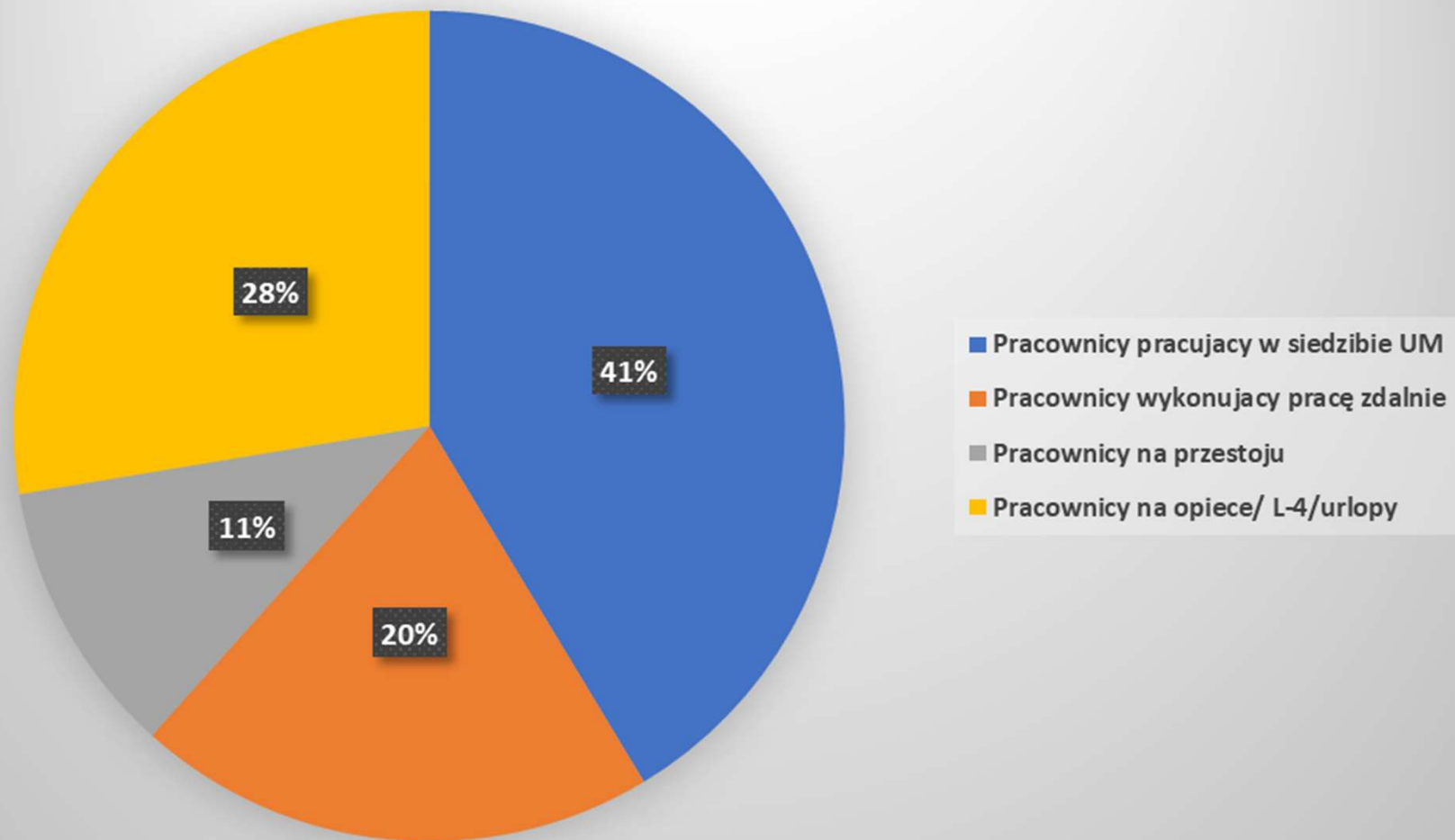
Szczegółowe informacje odnośnie ograniczeń w działaniu Urzędu Miejskiego znajdują się na <https://bip.gliwice.eu/>



Urząd Miejski – stan osobowy



Urząd Miejski w Gliwicach - stan osobowy



Stan na 9 kwietnia 2020

Urząd Miejski – środki ochrony



Urząd Miejski sukcesywnie pozyskiwał i zapewniał środki ochrony dla pracowników i klientów.

Urząd zapewnił dla pracowników następujące środki ochrony:

- maseczki jednorazowe,
- rękawiczki jednorazowe nitrylowe,
- płyny do dezynfekcji rąk oraz płyny do dezynfekcji powierzchni
- szklane przegrody na stanowiska bezpośredniej obsługi klienta
- ozonator oraz lampę UV

Na ten cel Wydział Organizacyjny do 15 kwietnia wydatkował ponad **118 000 zł.**

Do dnia 17 kwietnia br. wszystkim klientom załatwiających sprawy w Urzędzie były przekazywane jednorazowe maseczki ochronne.

Działania Miasta w czasie epidemii



- **Zmiana organizacji gliwickiej służby zdrowia, w tym szpitali i przychodni.**
- **Pomoc dla przedsiębiorców**
- **Szereg działań jednostek opieki społecznej.**
- **Teleporady – pomoc psychologiczna**
- **Powołanie konsultanta ds. chorób zakaźnych**
- **Powstanie Gliwickiej Bazy Wsparcia**
- **Gliwicka Baza Usług Zdalnych**
- **Miejska baza usług cateringowych**
- **Przekazanie komputerów dla uczniów**

- Wielkie sprzątnięcie miasta – odkażanie przestrzeni miejskich oraz ławek i przystanków autobusowych
- Wszystkie przyciski uruchamiające zielone światło na przejściach dla pieszych zostały przełączone w tryb automatyczny (brak konieczności dotykania przycisków)
- Dezynfekcja w gminnych budynkach
- Apel do zarządców nieruchomości o dezynfekcję.
- MBP – dostęp do bazy Legimi udostępniany zdalnie
- Teatr i muzeum w sieci
- Pracownicy Teatru i MBP szyją maseczki
- Wsparcie dla żłobków

Pomoc dla przedsiębiorców



Gliwicki pakiet pomocy dla przedsiębiorców

CZYNsze ZA LOKALE I NIERUCHOMOŚCI MIEJSKIE

- ▶ **UMORZENIE →** proporcjonalnie do spadku obrotów (np. przy 70% spadku obrotów – 70% umorzenie czynszu)
- ▶ **ROZŁOŻENIE NA RATY →** (maksymalnie 12 rat) przy spadku obrotów od 30% do 50%
- ▶ **ODROCZENIE TERMINU SPŁATY NALEŻNOŚCI DO 31.12.2020 R. →** przy spadku obrotów od 15% do 30%

Pomoc dla przedsiębiorców



Gliwicki pakiet pomocy dla przedsiębiorców

PODATEK OD NIERUCHOMOŚCI

- ▶ **UMORZENIE ZALEGŁOŚCI Z TYT. PODATKU OD NIERUCHOMOŚCI**
→ realizowane na indywidualne wnioski
- ▶ **ODROCZENIE TERMINU PŁATNOŚCI NALEŻNOŚCI PODATKOWYCH**
→ realizowane na indywidualne wnioski

UŻYTKOWANIE WIECZYSTE

- ▶ **PRZESUNIĘCIE TERMINU PŁATNOŚCI** na 30 czerwca 2020 roku

O 70% MNIEJSZA OPŁATA ZA OGRÓDKI GASTRONOMICZNE DO KOŃCA 2020 ROKU

Pomoc dla przedsiębiorców



- Projekt uchwały, na podstawie którego **miasto do końca roku obniży o 70% opłatę za zajęcie pasa drogowego na sezonową działalność gastronomiczną**, czyli popularne „ogródki”. Po zakończeniu ograniczeń związanych z epidemią będzie to istotnym odciążeniem dla wielu gliwickich obiektów gastronomicznych.
- **Informację o sposobach wsparcia dla przedsiębiorców oferowanych przez miasto oraz konkretnych jednostkach zajmujących się poszczególnymi sprawami udzielać będzie miejski rzecznik konsumentów.** Informacje będą udzielane telefonicznie: pod numerem 32 239 11 70.



**Gliwicki pakiet
pomocy dla przedsiębiorców**

PUP Gliwice realizuje następujące zadania w ramach specustawy COVID-19

1. Przyznanie przedsiębiorcy **dofinansowania** części kosztów **wynagrodzeń pracowników** oraz należnych od tych wynagrodzeń składek na ubezpieczenia społeczne, w przypadku spadku obrotów gospodarczych w następstwie wystąpienia COVID-19.
 - ✓ *Dot. przedsiębiorców mających siedzibę lub miejsce wykonywania pracy pracowników w Gliwicach lub Powiecie Gliwickim*
 - ✓ *Dofinansowanie wynosi 50%, 70% lub 90% min. wynagrodzenia +ZUS w przypadku spadku obrotów o odpowiednio 30%, 50%, 80% do 3 m-cy*
2. Przyznanie przedsiębiorcy będącemu osobą fizyczną **niezatrudniającą pracowników, dofinansowania części kosztów prowadzenia działalności gospodarczej**, w przypadku spadku obrotów gospodarczych w następstwie wystąpienia COVID-19.
 - ✓ *Dot. os. fizycznych prowadzących działalność gospodarczą w Gliwicach lub Powiecie Gliwickim*
 - ✓ *Dofinansowanie wynosi 50%, 70% lub 90% min. wynagrodzenia w przypadku spadku obrotów o odpowiednio 30%, 50%, 80% do 3 m-cy*



3. Udzielenie ze środków Funduszu Pracy **jednorazowo pożyczki na pokrycie bieżących kosztów** prowadzenia działalności gospodarczej **mikroprzedsiębiorcy**, który prowadził działalność gospodarczą przed dniem 1 marca 2020 r.
 - ✓ *Dot. mikroprzedsiębiorców prowadzących działalność w Gliwicach lub Powiecie Gliwickim*
 - ✓ *Wysokość pożyczki **do 5 tys. zł**, okres spłaty 12 m-cy, karencja 3 m-ce od dnia udzielenia pożyczki, możliwość umorzenia pożyczki, gdy przedsiębiorca utrzyma liczbę zatrudnionych pracowników przez okres 3 m-cy od dnia udzielenia pożyczki*

4. Przyznanie organizacji pozarządowej lub podmiotowi o którym mowa w art. 3 ust 3 Ustawy o działalności pożytku publicznego (**np. spółdzielnie socjalne, stowarzyszenia JST, PCK**) dofinansowania części kosztów wynagrodzeń pracowników oraz należnych od tych wynagrodzeń składek na ubezpieczenia społeczne, w przypadku spadku obrotów gospodarczych w następstwie wystąpienia COVID-19
 - ✓ *Dot. podmiotów mających siedzibę w Gliwicach lub Powiecie Gliwickim*
 - ✓ *Dofinansowanie wynosi 50%, 70% lub 90% min. wynagrodzenia +ZUS w przypadku spadku obrotów o odpowiednio 30%, 50%, 80% do 3 m-cy*



Sposób finansowania zadań wynikających z specustawy COVID-19

1. Powiatowy Urząd Pracy w Gliwicach złożył do Marszałka Województwa Śląskiego wniosek o przyznanie środków rezerwy Funduszu Pracy na finansowanie zadań określonych w art. 15zzb – 15zze ustawy COVID- 19. Przyznane dofinansowanie pozwoli na objęcie wsparciem około **2 800** pracowników i przedsiębiorców – pozyskano na ten cel dodatkowe środki Funduszu Pracy w kwocie **17 585 000 zł.**
2. PUP Gliwice dokonał również przesunięcia w zakresie posiadanych środków z Funduszu Pracy, przeznaczonych w bieżącym roku na realizację innych zadań aktywizacyjnych, na kwotę **900 000 zł** na zwiększenie finansowania wsparcia dla przedsiębiorców (COVID-19).

Stan realizacji zadań:

1. Obecnie PUP Gliwice realizuje nabór wniosków złożonych przez przedsiębiorców w ramach tzw. tarczy antykryzysowej.
2. Wg stanu na dzień 14.04.2020r - złożono blisko 600 wniosków, zarówno elektronicznych jak i w formie papierowej, które na bieżąco są rozpatrywane i po podpisaniu umowy świadczenia są wypłacane przedsiębiorcom.



Więcej informacji na stronie Powiatowego Urzędu Pracy <https://gliwice.praca.gov.pl/>

Uprzejmie informujemy,

że wszystkie informacje dotyczące instrumentów
realizowanych przez Powiatowy Urząd Pracy w Gliwicach

w ramach Tarczy Antykryzysowej

można uzyskać tylko i wyłącznie

pod numerem telefonu **502 315 395** lub **32 231 06 90**

lub adresem e-mail: **zespol_zadaniowy_tarcza@pup.gliwice.pl**



Działania OPS



Działania na rzecz osób objętych wsparciem Ośrodka:

- Telefoniczna weryfikacja stanu zdrowia, edukowanie i informowanie o zasadach higieny i bezpieczeństwa w związku z COVID-19, ustalanie potrzeb osób korzystających z pomocy OPS.
- Uproszczenie procedur przyznawania świadczeń – telefoniczne i elektroniczne ustalanie uprawnień do pomocy.
- Zmiana z mocy prawa decyzji administracyjnych w sprawie świadczeń wynikających z niepełnosprawności oraz zmiana decyzji przyznających positek w jednostkach oświatowych na formę pieniężną.
- Monitoring sytuacji osób bezdomnych:
 - przebywających w przestrzeni miejskiej poprzez rozeznanie stanu zdrowia oraz zaopatrzenie w żywność i wodę, a także dostarczenie ulotek informacyjnych,
 - przebywających w placówkach dla osób bezdomnych w celu pozyskania informacji o ich stanie zdrowia oraz monitoring realizacji wytycznych ministerstwa dotyczących zapewnienia schronienia.
- Monitoring środowisk objętych procedurą Niebieskiej Karty: telefoniczna weryfikacja sytuacji w rodzinach doświadczających przemocy, w tym w rodzinach, w których zakończono procedurę Niebieskiej Karty.



**OŚRODEK POMOCY
SPOŁECZNEJ**
W GLIWICACH

Działania OPS



Działania na rzecz mieszkańców Gliwic:

- **Udzielanie pomocy osobom przebywającym w kwarantannie.** (→ kolejny slajd)
- **Organizacja wolontariatu na rzecz osób starszych, samotnych i będących w grupie podwyższonego ryzyka.** (→ kolejny slajd)
- Uruchomienie pomocy psychoemocjonalnej przez telefon, Skype, Whatsapp, e-mail.
- Opracowywanie „Ulotki na trudne czasy” – cotygodniowego poradnika dla mieszkańców Gliwic, jak radzić sobie w czasie izolacji i panującej epidemii. (dystrybucja za pośrednictwem strony internetowej OPS, Facebook, mailowo do administracji i spółdzielni oraz poprzez wolontariuszy realizujących wsparcie).
- Przygotowanie do realizacji wsparcia dla osób niepełnosprawnych w ramach programu „Pomoc osobom niepełnosprawnym poszkodowanym w wyniku żywiołu lub sytuacji kryzysowych wywołanych chorobami zakaźnymi”.
- Przygotowanie poradnika dla pracowników OPS oraz dla innych „pomagaczy”, wspierającego psychiczne funkcjonowanie osób zaangażowanych w realizację działań przeciwdziałających rozprzestrzenianiu się koronawirusa.
- Szycie przez pracowników maseczek ochronnych dla osób bezdomnych przebywających w placówkach, dla wolontariuszy oraz dla współpracowników.
- Wznowienie nieodpłatnej pomocy prawnej realizowanej zdalnie.
- Realizacja przez Miejski Zespół ds. Orzekania o Niepełnosprawności posiedzeń bez udziału osoby zainteresowanej - w trybie „zaocznym”.
- Podejmowanie przez zespoły projektowe aktywnych działań za pośrednictwem Facebooka: publikowanie istotnych informacji, poradników, plików z pomysłami jak spędzać czas z dziećmi itp. oraz organizowanie spotkań w formie relacji on-line z uczestnikami i uczestniczkami.

Działania OPS



W zakresie rozeznania sytuacji i udzielenia pomocy osobom przebywającym w kwarantannie:

- badanie potrzeb i pomoc w ich zaspokajaniu poprzez łączenie z odpowiednimi zasobami,
- udzielanie wsparcia w formie paczek żywnościowych, świadczeń pieniężnych oraz usług opiekuńczych,
- monitoring sytuacji zdrowotnej,
- wsparcie psychoemocjonalne,
- współpraca z CRG, PSSE Gliwice, Policją, Państwową Strażą Pożarną, Ochotniczą Strażą Pożarną, Wojskiem Obrony Terytorialnej, Polskich Czerwonym Krzyżem, Fundacją Combat Alert,
- uruchomienie dla osób przebywających na kwarantannie dodatkowych numerów telefonicznych do kontaktu z pracownikami OPS,
- świadczenie wsparcia także w weekendy (Ośrodek Interwencji Kryzysowej).

Działania OPS



W zakresie organizacji wolontariatu na rzecz osób starszych, samotnych i będących w grupie podwyższonego ryzyka:

- rekrutacja wolontariuszy, łączenie osób potrzebujących z wolontariuszami (gł. Wsparcie w robieniu zakupów),
- współpraca z ZHP Hufiec Ziemi Gliwickiej, Radą Dzielnicy Brzezinka, Stowarzyszeniem Skauci Króla,
- nawiązanie kontaktu z lokalnymi sklepami w zakresie ułatwienia robienia zakupów przez wolontariuszy (pierwszeństwo do kasy, możliwość skompletowania listy zakupów przez pracownika sklepu),
- uzyskanie wsparcia od lokalnych firm w formie rzeczowej, tj. maseczek ochronnych dla wolontariuszy, pojemników do transportowania i przechowywania żywności dla osób bezdomnych, paczek żywnościowych, przyłbic,
- możliwość zgłaszania potrzeb w zakresie zakupów również w soboty – dyżurujący pracownik.

Więcej informacji na stronie <https://opsgliwice.pl/>



Działania mające na celu zabezpieczenie osób bezdomnych w okresie pandemii

- pracownicy socjalni OPS dostarczają paczki żywnościowe, wodę, maseczki oraz udzielają niezbędnego wsparcia osobom bezdomnym przebywającym w przestrzeni miejskiej,
- organizacje pozarządowe na zlecenie Miasta realizują zadania obejmujące pomoc żywnościową (Stowarzyszenie Chrześcijańskie „Samarytanin” wydaje paczki w Punkcie Rozdziału Żywności przy ul. Metalowców 5, Oddział Rejonowy Polskiego Czerwonego Krzyża w Gliwicach przy ul. Wrocławskiej 16, wydaje żywność zakupioną w ramach środków z dotacji otrzymanej od Miasta oraz artykuły pochodzące z Programu Operacyjnego Pomoc Żywnościowa 2014-2020 współfinansowanego z Europejskiego Funduszu Pomocy Najbardziej Potrzebującym),
- Miasto podjęło współpracę z Towarzystwem Pomocy im. Św. Brata Alberta Koło Gliwickie w zakresie stworzenia odrębnych miejsc/pomieszczeń dla osób, które nie mają objawów chorobowych COVID-19, ale zgodnie z rekomendacjami Ministerstwa powinny odbyć kwarantannę/izolację przed umieszczeniem ich w placówkach zapewniających schronienie. W tym celu zabezpieczono środki na realizację zadania obejmującego m.in. wynajem kontenera z aneksem kuchennym i węzłem sanitarnym. Szacowany koszt realizacji tego zadania wynosi 115 690,00 zł.
- W ramach współpracy z organizacjami prowadzącymi placówki noclegowe ustalane są również zasady pobytu w tych placówkach adekwatne do bieżącej sytuacji epidemicznej

Domy Dziecka



- Łącznie w placówkach opiekuńczo - wychowawczych przebywa 24 dzieci (w Domu Dziecka nr 1 - 8 wychowanków, w Domu Dziecka nr 2 – 4 wychowanków, w Domu Dziecka nr 3 – 12 wychowanków).
- Małoletni we wszystkich placówkach mają zapewnioną opiekę wychowawców w pełnym wymiarze. Domy Dziecka podejmują wszelkie możliwe działania mające na celu zabezpieczenie podopiecznych przed zakażeniem COVID – 19. Zawieszono kontakty dzieci z rodzicami oraz kontakty zewnętrzne z rówieśnikami poprzez wprowadzenie zakazu wyjść i zwolnień. Placówki są wyposażone w środki do dezynfekcji rąk, rękawiczki ochronne i maseczki. Dzieci uczą się zdalnie, a wolny czas spędzają w ogrodach, na krótkich spacerach oraz grach i atrakcjach zapewnionych przez kadrę pedagogiczną.
- **Dom Dziecka nr 2 stał się placówką przeznaczoną dla dzieci, które powróciły z uciezki bądź będą wymagały interwencyjnego zabezpieczenia.**

Centrum Pieczy Zastępczej



W Centrum Pieczy Zastępczej i Wspierania Rodziny od dnia 12 marca 2020 r. do odwołania zawieszono:

- kontakty dzieci umieszczonych w rodzinnej pieczy zastępczej z rodzicami biologicznymi,
- szkolenia, treningi umiejętności wychowawczych oraz grupy wsparcia,
- wizyty pracowników (asystentów rodzin, koordynatorów rodzinnej pieczy zastępczej, specjalistów pracy z rodziną, terapeutów) w środowiskach,
- przyjmowanie klientów.

Pracownicy są dostępni dla mieszkańców telefonicznie, mailowo i za pośrednictwem portalu Facebook. Mimo tych trudności, dzięki systematycznemu kontaktowi telefonicznemu, pracownicy jednostki stale monitorują sytuację rodzin i dzieci oraz reagują na bieżące potrzeby. Dodatkowo asystenci rodzin pomagają małym dzieciom w domach dziecka przy odrabianiu lekcji. Pracownicy jednostki szyją także maseczki dla wychowanków placówek opiekuńczo - wychowawczych i mieszkań chronionych, wychowawców domów dziecka, rodzin zastępczych oraz rodzin objętych wsparciem asystenta rodziny. Łącznie uszyto i rozprowadzono około 300 maseczek.

- Jednostka pozyskała rodzinę zastępczą niezawodową, która wyraziła gotowość do sprawowania opieki nad młodszymi dziećmi wymagającymi zarówno kwarantanny jak i zabezpieczenia.
- Dyrektor jednostki, który jednocześnie kieruje domami dziecka, jest dostępny całodobowo pod numerem telefonu 791 197 404.
- Centrum uruchomiło specjalne wsparcie dla wszystkich, którzy w tej trudnej sytuacji izolacji nie radzą sobie z emocjami i potrzebują pomocy. Terapeuta jest do dyspozycji pod numerem telefonu: 507-732-570.

Domy Pomocy Społecznej



DPS_ "Nasz Dom"

- **Liczba mieszkańców 119,**
- zakaz odwiedzin,
- zakaz wyjść,
- brak zajęć grupowych,
- zachowana szeroko rozumiana profilaktyka,
- wprowadzono ozonowanie szatni, pomieszczeń biurowych oraz pomieszczenia rehabilitacji
- w związku z przebywaniem mieszkańców w szpitalu, na okoliczność ich powrotu przygotowano izolatorium (3-7 osób) na parterze jednego z budynków z osobnym wejściem z zewnątrz - obecnie przebywa 1 osoba
- zostały zakupione maty dekontaminacyjne
- Dyrektor, Główny księgowy, Specjalista ds. księgowych oraz Kierownik działu ds. administracji i kadr są przygotowani do pracy zdalnej.

DPS-"Opoka"

- **Liczba mieszkańców 54**
- wstrzymane przyjęcia
- brak osób objętych kwarantanną
- obecnie obowiązuje zakaz odwiedzin oraz zakaz opuszczania placówki przez mieszkańców.
- ilość personelu ograniczona, ciągłość pracy zapewniona

DPS_ "Nazaret"

- **Liczba mieszkańców 45,**
- zakaz odwiedzin,
- zakaz wyjść,
- ilość personelu ograniczona, ciągłość pracy zapewniona

Pomoc dla DPSów



Wydział Zdrowia i Spraw Społecznych oraz Biuro Rozwoju Miasta przygotowały wniosek aplikacyjny jako partner do projektu ŚLĄSKIE POMAGA realizowanego przez woj. śląskie w ramach RPO WSL poddziałania 9.2.8.

Planowany zakres projektu dotyczy zakupów wyposażenia dla DPS „OPOKA” oraz DPS „Nasz Dom” w szczególności:

1. Wyposażenie pokoju (izolatki): stojak na kroplówki, szafki przyłóżkowe z blatem, materace z powłoką do dezynfekcji, parawan dwuskrzydłowy, wózek oddziałowy.
2. Sprzęt medyczny i rehabilitacyjny: wózki do transportu chorych, termometry medyczne bezdotykowe, ssaki przenośne, koncentratory tlenu, pulsoksymetry, ciśnieniomierze.
3. Sprzęt do mycia, dezynfekcji: lampy bakteriobójcze, generatory ozonu, lampy UV, dozowniki mydła, ręczników i środków dezynfekujących, maty dezynfekujące i dekontaminacyjne, kosze na odpady.
4. Materiały i sprzęt jednorazowy: pościel, naczynia, ręczniki i podkłady.
5. Testy na koronawirusa.

Wartość projektu to: 323 396,14 zł

Dom Pomocy Społecznej Opoka: 66 882,74 zł

Dom Pomocy Społecznej Nasz Dom: 256 513,40 zł

Wsparcie psychologiczne i specjalistyczne



Miasto uruchomiło dodatkową usługę telefonicznego wsparcia psychologicznego.

Specjalne linie telefoniczne będą dostępne przez siedem dni w tygodniu. Dzwonić może każdy, kto ma trudności w odnalezieniu się w obecnej sytuacji, jest objęty kwarantanną, potrzebuje wsparcia, obawia się o przyszłość lub nie ma z kim porozmawiać. Na Państwa telefony, codziennie w godz. od 8.00 do 20.00, czeka zespół psychologów.

Ponadto od 2 kwietnia Gliwice mają specjalnego konsultanta, który współpracuje z powiatowym zespołem zarządzania kryzysowego w kwestii doradztwa w sprawach związanych z obecną sytuacją epidemiczną. Decyzję o powołaniu konsultanta podjął prezydent Gliwic.

Pomoc osoby ze specjalistyczną wiedzą medyczną i konsultacje z zakresu sanitarno-epidemiologicznego są niezbędne w walce z epidemią w kontekście podejmowanych na bieżąco działań, służących zwalczaniu zakażenia oraz zapobieganiu rozprzestrzeniania się wirusa, a także profilaktyce.

 POMOC PSYCHOLOGICZNA PRZEZ TELEFON		
 DZIEŃ	 NR TELEFONU	 GODZINY DYŻURU
PONIEDZIAŁEK	516-030-197 32/335-41-50 516-030-199	8.00–13.00 13.00–15.00 15.00–20.00
WTOREK	516-040-143 32/335-41-50 516-040-141 516-040-142	8.00–15.00 15.00–16.00 16.00–20.00 16.00–20.00
ŚRODA	516-030-199 32/335-41-50 516-040-144	8.00–12.00 12.00–16.00 16.00–20.00
CZWARTEK	32/335-41-50 516-040-150 516-030-199	8.00–11.00 11.00–19.00 15.00–20.00
PIĄTEK	516-040-143 32/335-41-50 516-040-142	8.00–12.00 12.00–16.00 16.00–20.00
SOBOTA	516-040-151 32/335-41-50 516-040-144	8.00–14.00 14.00–15.00 15.00–20.00
NIEDZIELA	516-040-153 516-040-151 32/335-41-50 516-030-197	8.00–11.00 10.00–14.00 14.00–15.00 15.00–20.00

Wymazobus



Od 20 kwietnia po Gliwicach jeździ wymazobus, dzięki któremu mieszkańcy szybciej mogą poznać wynik badania na obecność wirusa SARS-CoV-2.

Wymazobus finansuje miasto, a organizowany jest przez Szpital Miejski nr 4.

Specjalna karetka będzie docierać do osób skierowanych na kwarantannę w Gliwicach, wskazywanych wyłącznie bezpośrednio przez Sanepid. Wymaz do badania w kierunku koronawirusa pobierze specjalnie przeszkolony personel, zabezpieczony w środki ochrony osobistej. O takiej wizycie mieszkańcy zostaną poinformowani wcześniej telefonicznie. Pobrane próbki trafią do przebadania do jednego ze specjalistycznych laboratoriów.



Gliwicka Baza Wsparcia



Przy Gliwickim Centrum Organizacji Pozarządowych utworzono Gliwicką Bazę Wsparcia. Zgłosiło się już do niej kilkanaście firm i osób prywatnych.

Do bazy zgłaszają się również wolontariusze. OPS koordynuje pracę kilkunastu osób pomagających m.in. w zakupach. Harcerze pomagają także przy rozładunku towarów dla Polskiego Czerwonego Krzyża, a także – zdalnie – dzieciom w lekcjach. Zaangażowali się studenci i pracownicy uczelni – Politechniki Śląskiej oraz Wyższej Szkoły Bezpieczeństwa.

Firmy, ale również osoby fizyczne, które chcą zaoferować pomoc, mogą to zrobić, wysyłając e-mail na adres: bazawsparcia@um.gliwice.pl lub dzwoniąc pod numer: 32/232-04-77. W wysyłanej wiadomości prosimy o podanie rodzaju wsparcia oraz danych kontaktowych.



Usługi zdalne i gastronomia na telefon



Powstała baza gliwickich firm oferujących różnego rodzaju usługi zdalne - przez telefon czy przez Internet. Można w ten sposób udzielać porad finansowych, prawnych, prowadzić szkolenia czy różnego rodzaju zajęcia rekreacyjne.

Obowiązujące obecnie ograniczenia znacznie utrudniają prowadzenie różnego rodzaju działalności. Chcemy pomóc gliwickim przedsiębiorcom w dotarciu do klientów, dlatego pod koniec marca powstała baza gliwickich lokali gastronomicznych. Teraz prezentujemy bazę usług zdalnych.

#GliwiceZdalnie. Gliwicka Baza Usług Zdalnych

Aby znaleźć się na liście należy przestać zgłoszenie na adres: bpm@um.gliwice.pl. W temacie wiadomości należy wpisać: USŁUGI ZDALNE, a w treści zaprezentować swoją ofertę.

Natomiast miejska baza lokali gastronomicznych – restauracji, barów, kawiarni – które oferują swoje dania klientom z dostawą do domu lub na wynos ma już ponad 80 miejsc na liście. Zgłosić się do bazy można poprzez e-mail na adres: promocja@um.gliwice.pl o temacie: JEDZENIE NA WYNOS. W treści należy podać nazwę lokalu, jego adres i telefon kontaktowy, stronę www – jeśli jest oraz krótką informacją o zasadach dostawy



Oświata w czasie epidemii



Od 13 marca br. pięćdziesiąt pięć miejskich jednostek oświatowych zawiesiło działalność.

19.875 uczniów korzysta ze zdalnego nauczania – **12.230** uczniów szkół podstawowych i **7.645** uczniów szkół ponadpodstawowych.

5.153 dzieci z oddziałów przedszkolnych realizuje podstawę wychowania przedszkolnego poza placówkami.

Nauka odbywa się za pomocą środków komunikacji elektronicznej, a w przypadku braku dostępu do Internetu, uczniowie otrzymują materiały w wersji papierowej (ok.0,17% uczniów).

Na ten moment, placówki mają pozostać zamknięte do 26 kwietnia 2020 r.

Egzamin ósmoklasisty oraz egzaminy maturalne i zawodowe, zostały przełożone na termin późniejszy, nie wcześniej niż druga połowa czerwca. Termin zostanie podany przez MEN z 3-tygodniowym wyprzedzeniem.

Oświata w czasie epidemii



Obecnie już ponad 400 komputerów z niezbędnym oprogramowaniem, udostępnionych przez dyrektorów szkół ze szkolnych pracowni informatycznych w Gliwicach, trafiło do domów gliwickich uczniów, mających do tej pory utrudniony dostęp do edukacji zdalnej.

Wsparciem zostali objęci też nauczyciele. W większości jednak wypadków wykorzystują oni jednak swój prywatny sprzęt i korzystają z prywatnie opłacanych łączy internetowych.

Do szkół trafiła dodatkowo pierwsza transza **ponad 20 komputerów z zasobów Urzędu Miejskiego**. W najbliższym czasie planowane jest przekazanie szkołom kolejnych takich zestawów – do wypożyczenia przez uczniów za pośrednictwem miejskich placówek oświatowych.

Miasto złożyło wnioski o przyznanie 100 tys. zł w ramach grantu z rządowego projektu „Polska Cyfrowa – Zdalna Szkoła”. Pieniądze pozwolą zrefundować zakup 50 laptopów z zainstalowanym systemem operacyjnym i programami edukacyjnymi.

Z pomocą uczniom i nauczycielom przychodzą też gliwickie organizacje pozarządowe, prywatne instytucje i firmy, m.in. fabryka Opla w Gliwicach (około 25 laptopów i 60 desktopów).

Działania GZM



Podczas Zgromadzenia Ogólnego Górnośląsko-Zagłębiowskiej Metropolii (w formie telekonferencji) 8 kwietnia przegłosowano uchwałę, na podstawie której podzielono ponad 10 mln zł z budżetu GZM na walkę z koronawirusem. Środki te trafią do miast, które następnie prześlą je szpitalom.

Ponieważ w ekspresowym tempie miasto przystosowało budynek przy. ul. Zygmunta Starego do pełnienia funkcji oddziału zakaźnego, **nasz szpital otrzyma z tej puli ponad 743 tys. zł.** Jest to dofinansowanie na takim samym poziomie, jak przeznaczone na funkcjonujące w regionie szpitale zakaźne i zdecydowanie wyższe niż przekazane zwykłym szpitalom powiatowym. Z otrzymanej pomocy finansowej planowany jest zakup niezbędnej aparatury i sprzętu medycznego na potrzeby leczenia osób zakażonych koronawirusem.

Podobnie jak miało to miejsce przy tworzeniu Grup Zakupowych Energii Elektrycznej oraz Gazu, GZM chce podjąć próbę zbiorczego oszacowania zapotrzebowania w szpitalach/gminach na materiały ochronne, pomocne przy zwalczaniu pandemii SARS-CoV-2. Jedno wspólne rozeznanie rynku przyczyni się, po pierwsze, do możliwości porównania dostępnych już ofert oraz po drugie, do próby podjęcia rozmów z dostawcami dla większego wolumenu zamówienia. Takie podejście może pozwolić finalnie uzyskać możliwie najlepsze ceny zakupu niezbędnych środków.



10 maja mają się odbyć wybory Prezydenta Rzeczypospolitej Polskiej.

W obecnych warunkach stanu epidemii wybory są niemożliwe do przeprowadzenia w sposób bezpieczny zarówno dla organizatorów jak i głosujących.

Środowiska samorządowe zgodnie apelują do rządzących o wprowadzenie stanu klęski żywiołowej i przesunięcie wyborów.

- **Stanowisko Śląskiego Związku Gmin i Powiatów z 30 marca 2020 r.**
- **Wspólne stanowisko Związku Miast Polskich i Unii Metropolii Polskich w sprawie wyborów realizowanych podczas pandemii COVID-19 z 2 kwietnia 2020 r.**
- **List otwarty Zarządu ZMP do Premiera Morawieckiego z 7 kwietnia 2020 r.**

Zarząd Związku Miast Polskich skierował do rządu apel o ogłoszenie stanu klęski żywiołowej na terenie całego kraju, co umożliwiłoby wszystkim zorganizowane działanie, zamiast obecnego stanu niepewności i chaosu organizacyjnego (nierównomierne i nieadekwatne działanie organów administracji państwowej w różnych częściach kraju, w analogicznych sytuacjach).

Wybory



Według najnowszych informacji mają się odbyć powszechne wybory korespondencyjne. Jednak konkretne przepisy dotyczące takiej formy głosowania dalekie są od uchwalenia. Wciąż jedynie obowiązującymi pozostają dotychczasowe przepisy wyborcze. Biegają terminy określone w kalendarzu wyborczym. Zgodnie z prawem 10 maja powinny się odbyć normalne wybory.

W Gliwicach powołano **33 Komisje Obwodowe na 117**

- 27 komisji w minimalnym składzie 5 osób
- 4 komisje w składzie 6 osób
- 2 komisje w składzie 7 osób

W całej delegaturze KBW w Katowicach powołano **67% komisji** (W Gliwicach to 28,20%)

Premier na wideokonferencji z Prezydentami 20 największych w Polsce miast zapowiedział, że wyborów w tradycyjnej formie nie będzie.

Brak decyzji Rządu



- **Brak stanu klęski żywiołowej** (konieczność wypłaty odszkodowań, pokrycie wydatków, np. wydatków samorządów)
- **Brak cen maksymalnych** – szczególnie w zakresie środków ochrony osobistej (2 pisma w tej sprawie do Ministra Zdrowia pozostały bez odpowiedzi).
- **Brak wytycznych o postępowaniu z odpadami.** Dopiero w kwietniu Główny Inspektor Sanitarny wydał takie, które okazują się nierealne do zachowania, np. konieczność przetrzymywania odpadów przez 7 dni przed zmieszaniem (groźba samozapłonu).
- **Brak wytycznych dotyczących procedur przy organizacji wyborów** (miały być na początku kwietnia).
- **Nie publikowanie danych o łącznej liczbie zmarłych w Polsce** (więcej niż 1000 osób dziennie).
- **Brak wprowadzenia rekompensaty dochodów j.s.t. z udziału w PIT,** które zostaną utracone w wyniku epidemii.
- W spółkach komunalnych – **brak możliwości pokrycia zwiększonych kosztów powstałych w czasie epidemii bieżącymi przychodami lub z przyszłych okresów.**

Polecenia i zalecenia administracji rządowej



Przykłady:

- Główny Geodeta Kraju zaleca wdrożenie możliwości zdalnego prowadzenia prac przez geodetów (zdalne kontakty z powiatowymi ośrodkami geodezji) – **w Gliwicach to funkcjonuje od kilku lat.** Wdrożone rozwiązania, szeroko rozumianych usług sieciowych, w pełni odpowiadają obecnym zaleceniom GGK.
- Minister Rodziny, Pracy i Polityki Społecznej zaleca DPSom zabezpieczenie odpowiedniej liczby lekarzy i pielęgniarek. **Zgodnie z obowiązującym w Polsce systemem, opiekę medyczną w DPSach powinien zapewnić NFZ.** Przychodnie POZ, tam gdzie podopieczni mają zgłoszone deklaracje, poprzez pielęgniarki środowiskowe, nie są w stanie zapewnić opieki. W Polsce ilość pielęgniarek jest dużo mniejsza niż potrzeby oraz normy wyznaczone przez rząd.

Wpływ epidemii na finanse miasta



Wpływy Gliwic z tytułu udziału w PIT w marcu 2019 r. - **15,98 mln zł**

Wpływy Gliwic z tytułu udziału w PIT w marcu 2020 r. - **13,54 mln zł**

Spadek o **2,44 mln zł** czyli o **15,29%**

Związek Miast Polskich przeprowadził ankietę dotyczącą spadku wpływów z PIT wśród swoich członków. Dane przestało **96 miast**.

Spadki wahają się od ok. **7%** do nawet **24%**

Miasta z województwa śląskiego, które przestały dane:

- Będzin -15,83%
- Bielsko Biąta -15,56%
- Częstochowa -16,78%
- Rybnik -13,86%
- Siemianowice Śląskie -16,47%
- Świętochłowice -16,91%
- Tychy -15,18%
- Żywiec -21,18%

Średni spadek wpływów **96 miast** - **14,9 %**

Nie zatrzymujemy inwestycji



- **Centrum Przesiadkowe – 3 marca otwarto oferty w przetargu na roboty budowlane. Wpłynęły 3** - Budimex S.A., konsorcjum firm: Warbud S.A i Eurovia Polska S.A. oraz konsorcjum firm: Mostostal Zabrze Gliwickie Przedsiębiorstwo Budownictwa Przemysłowego SA i PRUiM SA. Obecnie oferty są analizowane. Według planu budowa ma się rozpocząć na przełomie II i III kwartału bieżącego roku. Trwa osobne postępowanie na wyłonienie inżyniera kontraktu.
- **Budowa nowego szpitala przy ul. Kujawskiej – trwają prace projektowe.** W najbliższym czasie zostaną zaprezentowane 3 koncepcje.
- Zakończyła się **rekultywacja skweru u zbiegu ulic Wrocławskiej, Arkońskiej i Lutyckiej.** Mieszkańcy dzielnicy Politechnika Śląska zyskali nowe alejki i elementy małej architektury, nasadzono też drzewa i krzewy. Zadanie zrealizowano w ramach Gliwickiego Budżetu Obywatelskiego 2020.
- **Jeszcze w tym roku ma być przejezdna ponad połowa nowej obwodnicy Gliwic.** Zakres prac jest ogromny i dlatego – podobnie jak w przypadku innych tak dużych inwestycji – nieuniknione są miejscowe utrudnienia na drogach. W budowie są odcinki: Daszyńskiego – Rybnicka o długości 3,4 km i Bojkowska – Pszczyńska o długości 1,5 km. Pierwszy ma zostać ukończony w trzecim kwartale tego roku, a drugi – w czwartym kwartale. Stan zaawansowania prac wynosi około 60%.

Zielone ekrany akustyczne



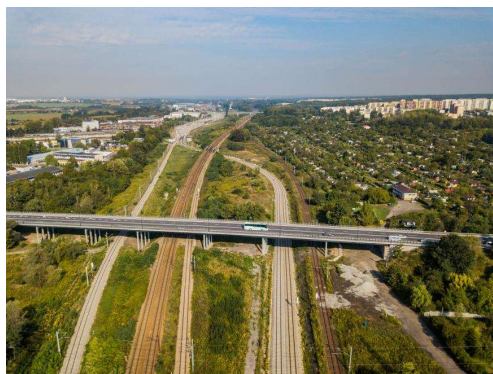
Zarząd Dróg Miejskich rozpoczął nasadzenie zieleni izolacyjnej.

Wzdłuż DK 88 zostanie posadzonych ponad **2 tys. drzew**, które utworzą zielone ekrany. Będą to topole, lipy i graby. Z sadzonek wyrosną drzewa o wąskich, kolumnowych koronach, pasujące do przydrożnego krajobrazu, nie stanowiąc zagrożenia dla bezpieczeństwa kierowców.

W ostatnim czasie od **ul. Św. Huberta do ul. Podlesie** posadzono **64 topole osiki**, a na **ul. Ligockiej** ponad **100**.

Drzewa sadzone są także przy **ul. Portowej** w okolicy węzła z **aleją Jana Nowaka-Jeziorańskiego**, po obu stronach **Drogowej Trasy Średnicowej**.

Zarząd Dróg Miejskich przygotowuje opracowanie pt. „Zielone ekrany akustyczne w pasach drogowych miasta Gliwice”, prowadząc szczegółowe analizy odnośnie ich skuteczności oraz doboru odpowiednich typów roślin. **W latach 2020/2021 należy spodziewać się znacznie więcej nasadzeń.**



Ścieżki rowerowe w Gliwicach



Rowerzyści już teraz mogą na terenie Gliwic korzystać z ponad 100 km ścieżek rowerowych i pieszo-rowerowych, a **do 2022 r. ma przybyć ok. 37 km takich tras**. Powstaną m.in. przy obwodnicy miasta, w śladzie kolejki wąskotorowej i przy ul. Toszeckiej.

Spotkanie w sprawie budowy kolejnych tras i ciągów pieszo-rowerowych odbyło się 10 lutego w Urzędzie Miejskim. Wzięli w nim udział Mariusz Śpiewok, zastępca prezydenta Gliwic, Mariola Pendziątek, naczelnik Wydziału Usług Komunalnych, pracownicy wydziału UK oraz przedstawiciele Gliwickiej Rady Rowerowej, Zarządu Dróg Miejskich i Miejskiego Zarządu Usług Komunalnych. Omówiono plany miasta na rozwój infrastruktury rowerowej w najbliższych latach.



Przetarg na Rower Miejski unieważniony



Drugi przetarg na organizację systemu roweru miejskiego w Gliwicach został unieważniony. Miasto nie przewiduje organizacji kolejnego. Oznacza to, że w 2020 r. w Gliwicach nie będzie funkcjonował rower miejski.

W powtórzonym przetargu złożone zostały dwie oferty, firm NEXTBIKE POLSKA S.A., z ceną **1,1 mln zł brutto** oraz konsorcjum firm: ORANGE POLSKA S.A. i ROOVEE S.A. z ceną **996 tys. zł brutto**. Tańsza oferta przewyższa o niemal 218 tys. zł kwotę, jaką miasto zamierzało przeznaczyć na realizację zamówienia.

Rowery miejskie powinny wrócić na gliwickie ulice w 2021 roku. Metropolia GZM planuje uruchomienie metropolitalnego systemu, który obejmie także Gliwice.



Budżet Obywatelski wstrzymany



W związku z sytuacją epidemiologiczną oraz podejmowanymi przez rząd i samorząd decyzjami i działaniami, procedura Gliwickiego Budżetu Obywatelskiego w 2020 roku została wstrzymana.

- Zarząd Związku Miast Polskich w swoim stanowisku z 17 marca **postulował zawieszenie przepisów dotyczących budżetów obywatelskich w roku 2020.**
- Zarząd Śląskiego Związku Gmin i Powiatów przygotował stanowisko (na posiedzenie zdalne 24 kwietnia), w którym **apeluje o zniesienie obowiązku przeprowadzenia w bieżącym roku budżetu obywatelskiego w gminach będących miastami na prawach powiatu oraz obowiązku uwzględnienia w uchwale budżetowej na 2021 r. zadań budżetu obywatelskiego.**



Gliwicki Budżet
Obywatelski

Informatory Miasta



- <https://gliwice.eu/>
- Strona Powiatowego Urzędu Pracy
<https://gliwice.praca.gov.pl/>
- Miejski Serwis Informatywny
- Oficjalne strony na Facebooku:
<https://www.facebook.com/Miasto.Gliwice/>
<https://www.facebook.com/NeumannAdam/>



Powiatowy Urząd Pracy w Gliwicach



**Zwycięstwa 21
44 - 100 Gliwice
tel: + 48 32 239 11 82
e-mail: pm@um.gliwice.pl**

