

DTŚ w teczce

W następnym numerze „MSI”, który ukaże się 10 października, będzie można znaleźć kolejny fragment mapy technicznej Drogi Trasy Średnicowej w Gliwicach – nr 5.

Sieć dla łabęd

W Łabędach może powstać miejska sieć ciepłownicza, która pozwoli na wygodne i ekologiczne ogrzewanie mieszkań i domów oraz dostarczanie ciepłej wody. Warunkiem jest przyłączenie się odpowiedniej liczby mieszkańców.

5 →

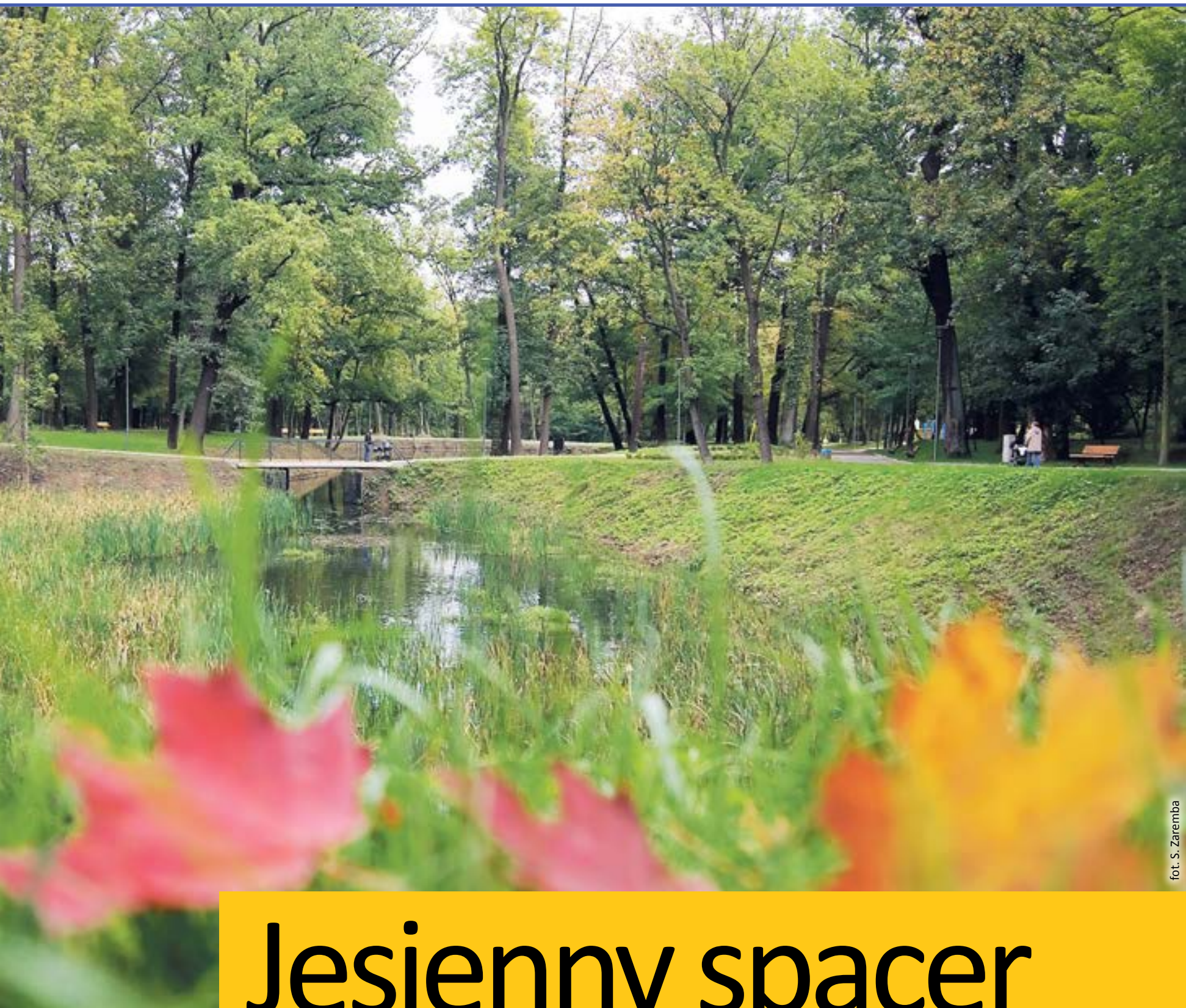
Masz pomysł? Masz miejsce!

W październiku pod młotek trafi atrakcyjnie położony kompleks nieruchomości przy ul. Chorzowskiej, w tym budynek dawnego „Zameczku Leśnego”. To może być dobre miejsce na ciekawe przedsięwzięcie biznesowe.

6 →



9 →



fol. S. Zaremba

Jesienny spacer w SZWAJCARII

3 →

MIASTO SZUKA WYSTAWCÓW

Miasto Gliwice poszukuje producentów, artystów oraz handlowców chcących zaoferować swe produkty i usługi do sprzedaży podczas Jarmarku Bożonarodzeniowego 2013.

Organizacja Jarmarku planowana jest wstępnie w dniach od 6 do 24 grudnia tego roku na gliwickim Rynku, czas jego trwania jest uzależniony od zainteresowania wystawców. Miasto ze swej strony zapewni zaplecze handlowe (domki handlowe) i sanitarne oraz dekoracje świąteczne i program artystyczny w wybrane dni przy świątecznej szopce. Handlowcy będą zobowiązani do uiszczenia opłaty targowej, zgodnie ze stawkami obowiązującymi na terenie Gliwic (uchwała Rady Miejskiej w Gliwicach nr XXVIII/512/2012 z 13 grudnia 2012 roku w sprawie ustalenia wysokości stawek opłaty targowej obowiązującej na terenie miasta Gliwice).

Preferowane będą stoiska o charakterze świątecznym, w których prowadzona



fol. A. Zygmantowska

będzie sprzedaż takiego asortymentu, jak ceramika artystyczna, wyroby regionalne, ozdoby świąteczne i choinkowe, choinki, pamiątki i rękodzieło, biżuteria, artykuły spożywcze oraz wyroby garmażeryjne i gastronomiczne.

Wszystkich zainteresowanych prosimy o przesyłanie wstępnych zgłoszeń do **7 października 2013 r.** w jeden ze wskazanych poniżej sposobów:

1. pocztą na adres:

Urząd Miejski w Gliwicach
Wydział Kultury i Promocji Miasta
ul. Zwycięstwa 21, 44-100 Gliwice

2. osobiście w Biurze Obsługi Interesantów Urzędu Miejskiego

3. faksem na nr: 32/231-40-59

4. za pośrednictwem poczty e-mail: kp@um.gliwice.pl
Ostateczna decyzja dotycząca organizacji wydarzenia zostanie podjęta do 31 października 2013 r.

ZBIÓRKA ELEKTROŚMIECI

W Gliwicach trwa akcja zbierania elektrośmieci. 5 października nieużywane lub niedziałające urządzenia elektryczne i elektroniczne będzie można oddać w Czechowicach. Specjalnie oznakowane stanowisko, na którym będzie można zostawić np. stary telewizor, telefon, monitor, lodówkę, kuchenkę, pralkę, niedziałające radio, zużyte żarówki pojawi się

na parking przy skrzyżowaniu ulic Nad Łąkami i Toszeckiej. Zbiórka rozpocznie się o godzinie 10.00. Harmonogram kolejnych akcji można znaleźć na stronie internetowej

WWW.GLIWICE.EU

w zakładce „Ekologia”.

SZKOLNI WOLONTARIUSZE



Centrum Wolontariatu przy Gliwickim Centrum Organizacji Pozarządowych już po raz czwarty realizuje projekt Liderzy Szkolnych Klubów Wolontariatu, skierowany do uczniów szkół gimnazjalnych i średnich.

Cykl warsztatów dla młodzieży, do którego zgłosiło się 14 szkół, zaplanowany został na październik i listopad. Uczestnicy dowiedzą się: jak współpracować z grupą, jaka jest rola lidera, jak promować SKW oraz jak skutecznie i efektywnie planować działania swojego klubu. Warsztaty zakończą się realizacją wspólnego przedsięwzięcia opracowanego przez liderów.

Wolontariusze działający w Szkolnym Klubie Wolontariatu przy X Liceum Ogólnokształcącym zwyciężyli w czerwcowym konkursie z okazji Dnia Dobrych Uczynków. Pod koniec września odebrali nagrodę – wzięli udział w warsztatach fotograficznych organizowanych wolontarystycznie przez Michała Mrozka (Magazyn PokochajFotografie.pl).

O tym, czego się nauczyli, jak chcą wykorzystać udział w warsztatach w dalszej pracy SKW, opowiada opiekunka – Joanna Olesińska.

Wolontariat stał się ważną sprawą dla uczennic z „dziesiątki”. Jak zareagowały na wygraną w konkursie Dzień Dobrych Uczynków 2013?

Dziewczyny były naprawdę dumne z tego, czego udało im się w tym roku dokonać. Jednak zwycięstwo w tegorocznym konkursie Dzień Dobrych Uczynków było dla nas ogromnym zaskoczeniem. Przed ostatecznym werdyktem, odczytaniem nazwy naszej szkoły, jedynym pytaniem, jakie słyszałam, było: Czy my na pewno oddaliśmy sprawozdanie? W każdy z konkursów Dnia Dobrych Uczynków wkładaliśmy



fol. materiały prasowe GCOP

ogromnie dużo pracy i energii, nagroda była dla nas ukoronowaniem tych wszystkich działań prowadzonych przez ostatnie lata.

Na co przeznaczono nagrodę finansową?

Bon, który otrzymaliśmy, został przeznaczony decyzją Koła (nie mój pomysł!) na zakup gier planszowych i książek dla hospicjum. Dziewczyny stwierdziły, że w końcu to nagroda za wolontariat, więc nie pozostaje nic innego, jak wykonać jeszcze jeden dobry uczynek.

Czy członkowie klubu skorzystają z umiejętności zdobytych podczas warsztatów?

Warsztaty fotograficzne przeszły nasze oczekiwania, nie przypuszczaliśmy bowiem, że oprócz pogłębienia swych umiejętności i wiedzy fotograficznej, będą okazją do tak dobrej zabawy. Dziewczyny opuściły studio fotograficzne

w dobrych nastrojach, z myślą o jak najszybszym wykorzystaniu wiedzy w praktyce. Myślę, że na efekty nie będzie trzeba długo czekać.

Jakie są plany SKW na obecny rok szkolny?

Bogate, co z pewnością nie oznacza nudy: Kwesta Pierwszolistopadowa, Szlachetna Paczka, Akcja „Kalendarz w każdej klasie” na rzecz hospicjum, akcja Żonkil (nasz ogródek się rozrasta) i wiele innych. Nie trzeba bać, myślę, przypominać o Dniu Dobrych Uczynków. Czekam na pomysły naszych, mam nadzieję, nowych Liderów SKW.

Ilona Rola

WWW.GCOP.GLIWICE.PL

SPRAWDŹ WAŻNOŚĆ DOWODU!

Uwaga gliwiczanie! Jeszcze około 1600 mieszkańców powinno złożyć w tym roku wnioski o wydanie nowych dowodów osobistych. Wydział Spraw Obywatelskich Urzędu Miejskiego w Gliwicach przypomina, że w 2013 r. tracą ważność dokumenty wydane przed 10 laty. Sprawdź, czy nie dotyczy to Twojego dowodu osobistego. Data ważności umieszczona jest w prawym dolnym rogu, na stronie ze zdjęciem.

Przypominamy, że wniosek o wymianę dowodu osobistego składa się osobiście w sali Obsługi Spraw Obywatelskich na parterze budynku UM (wejście od strony ul. Prymasa Wyszyńskiego). Wniosek i szczegółowe informacje można znaleźć na stronie www.gliwice.eu (zakładka „Wirtualne Biuro Obsługi – Karty Usług Urzędu Miejskiego – Karty Usług Urzędu Miejskiego w Gliwicach – Sprawy obywatelskie – Dowody osobiste”). Do wypełnionego formularza

należy dołączyć dwie aktualne, wyraźne i jednakowe fotografie (o wymiarach 35 x 45 mm), ukazujące głowę z pozycji lewego profilu z widocznym lewym uchem. Wyrobienie dowodu osobistego jest darmowe. Wniosek trzeba złożyć najpóźniej 30 dni przed upływem terminu jego ważności!

(bom)



Wydawca: Urząd Miejski w Gliwicach, ul. Zwycięstwa 21, 44-100 Gliwice, tel. 32/238-54-09, faks: 32/231-99-01, e-mail: kp@um.gliwice.pl, www.gliwice.eu
Redaktor naczelny: Marek Jarzębowski, tel. 32/239-12-89, e-mail: rzecznik@um.gliwice.pl
Sekretarz redakcji: Joanna Lenczowska, tel. 32/239-11-35, e-mail: lenczowska_j@um.gliwice.pl
Skład/grafika/dystrybucja: Małgorzata Kazek-Baranowska, tel. 32/231-30-44, e-mail: kazek_m@um.gliwice.pl
Informacje prasowe: Katarzyna Kozub-Kulik, Bogusława Masternak, tel. 32/238-54-80, e-mail: redaktor@um.gliwice.pl
Ogłoszenia: Anna Zygmantowska, tel. 32/231-30-44, e-mail: ogloszenia@um.gliwice.pl
Nakład: 33 000 egzemplarzy. Druk: AGORA POLIGRAFIA, Tychy
Redakcja zastrzega prawo skracania i adiacji językowo-stylistycznej nadsyłanych materiałów. Nie zwracamy tekstów, które nie były zamówione.



MIEJSKI SERWIS INFORMACYJNY GLIWICE

JESIENNY SPACER W SZWAJCARII



Nie chodzi bynajmniej o alpejską krainę, ale o gliwicki park. Przed wojną tętnił on życiem i był chętnie odwiedzany przez mieszkańców. Cieniste alejki, leśne zakątki, stawy, po których można było pływać, oraz restauracja z tarasem do tańca... Po latach zapomnienia Szwajcaria odzyskała blask i znów jest atrakcyjnym miejscem rekreacji i wypoczynku.

Dobiegła końca modernizacja prawie 4,5-hektarowego parku pomiędzy ul. Łabędzką a al. Jana Nowaka-Jeziorańskiego (w sąsiedztwie Cmentarza Centralnego). – Ze względu na brak funduszy, utrzymywanie Szwajcarii przez wiele lat miało charakter interwencyjny i polegało na doraźnych zabiegach pielęgnacyjno-sanitarnych. Zamierzeniem miasta była jednak zmiana zaniedbanego parku w obiekt rekreacyjno-sportowy, jakim był przed wojną. Wykonawcą tego zadania został Miejski Zarząd Usług Komunalnych, który przejął park w trwałe zarząd w 2009 r. – przypomina Iwona Kokowicz, rzeczniczka prasowa MZUK.

Prace rozpoczęły się w 2011 r. od inwentaryzacji zieleni i cięć pielęgnacyjnych w koronach drzew. Oczyszczono zbiorniki i ciek wodny, wyrównano teren i usunięto samosiewy. Wybudowano także rów otwarty i groblę przelewową.

W ubiegłym roku wykonano odwodnienie parku, oświetlono teren, a mostek między zbiornikami wodnymi wyremontowano. Powstały ścieżki spacerowe, wybrukowano też dojście od strony ul. Łabędzkiej (wzdłuż nieruchomości LOK-u – dawnego WORD).

Ostatni etap modernizacji rozpoczął się wiosną tego roku. Urządzono plac zabaw, w którym na najmłodszych czekają: karuzela, przepłotnia, huśtawka podwójna i kiwak. Na terenie parku zamontowano także minisiłownię na świeżym powietrzu i urządzenie umożliwiające zjazd na linie. Przy alejkach stanęły ławki i kosze. Dla cyklistów przygotowano stojaki na dwukołowce, a dla amatorów leżenia na trawie – polanę piknikową. Zadbano też o zielen – wykonano nowe trawniki, posadzono rośliny wodne, byliny, drzewa i krzewy, a przy drewnianych pergolach, oddzielających część parkową od



fot. S. Zaremba

górkę z torem rowerowym – pnącza. Inwestycja kosztowała łącznie około 2 mln zł i została sfinansowana z budżetu miasta. (bom)





foto: S. Zaremba

6+ SZKOŁA

We wrześniu naukę w szkołach podstawowych woj. śląskiego rozpoczęło 14,44% sześciolatków – poinformowało Śląskie Kuratorium Oświaty. Najwięcej dzieci 6-letnich zapisanych do I klasy w dużych miastach konurbacji śląskiej odnotowano m.in. w Gliwicach (23,1%).

– W nowym roku szkolnym do śląskich podstawówek posłano 5937 z 41 123 obecnych sześciolatków – mówi Anna Wietrzyk, rzeczniczka Śląskiego Kuratorium Oświaty. Większy odsetek dzieci sześciolatków w I klasie zaobserwowano w mniejszych gminach naszego województwa. Rekordzistkami

w Gliwicach (23,1%), Chorzowie (20,4%) i Sosnowcu (18,3%). W pozostałych dużych miastach odsetek ten był niższy – 14,6% w Bytomiu, 14,4% w Zabrze, 14,2% w Katowicach, 13,1% w Bielsku-Białej i zaledwie 11,4% w Częstochowie.

Wynik zaobserwowany w Gliwicach to – zdaniem ekspertów – pokłosie zaan-

W największych miastach Śląska odsetek dzieci 6-letnich w szkołach to średnio kilkanaście procent

w tej dziedzinie okazały się gminy: Łazy (56,3% sześciolatków w szkole), Gierałtówice (46,4%), Jaworze (44,9%), Psary (44,6%), Istebna (42,4%) i Wiry (42,1%). – Już w poprzednich latach można było zauważyć, że mniejsze miejscowości mają większy procent dzieci sześciolatków w szkołach. Być może mniejsza społeczność, mała szkoła, znani nauczyciele to czynniki, które sprzyjają podjęciu takiej decyzji – wyjaśnia rzeczniczka ŚKO.

Najwięcej sześciolatków w I klasie szkoły podstawowej odnotowano m.in.

gażowania m.in. władz samorządowych w proces realizowania obowiązku szkolnego przez dzieci 6-letnie. W ubiegłym roku miasto zostało za to wyróżnione honorowym tytułem „Przyjaciela sześciolatka”. Tytuł przyznały wspólnie Ministerstwo Edukacji Narodowej i Śląskie Kuratorium Oświaty. Oprócz Gliwic w gronie wyróżnionych samorządów znalazły się gminy: Istebna, Siewierz, Jejkowice, Psary, Bojszowy, Kłomnice, Niegowa, Radlin i Zbrosławice.

NOWA ODSŁONA WSZECHNICY



Polska Akademia Umiejętności zaprasza na wykład Wszechnicy PAU. 10 października w gmachu Centrum Edukacyjnego im. bł. Jana Pawła II (vis-à-vis gliwickiej Katedry) wystąpi prof. Marek Kimmel, członek Departamentu Statystyki i Bioinżynierii w Rice University oraz Departamentu Biostatystyki

w MD Anderson Cancer Center w Houston, profesor zwyczajny w Zakładzie Inżynierii Systemów Politechniki Śląskiej w Gliwicach. W ramach odczytu „Teoria ewolucji w świetle postępów w biologii” przybliży słuchaczom problemy ewolucji życia. Początek spotkania – godzina 16.00. Wstęp wolny!

Uwaga, konkurs!

MAŁE I DUŻE PODRÓŻE W LITERATURZE

Czy można przemierzać bezkresny step, przedzierać się przez dżunglę, płynąć niebezpieczną rzeką, siedząc na kanapie w ciepłych kapturach i popijając gorącą herbatę? Można! Wystarczy sięgnąć po interesującą książkę. Do takich podróży zachęca Miejska Biblioteka Publiczna w kolejnym cyklu literackich zagadek.

Począwszy od kwietnia, w każdy pierwszy czwartek miesiąca na stronie internetowej www.biblioteka.gliwice.pl, na łamach „MSI” i w każdej filii bibliotecznej pojawiają się kolejne pytania – zagadki. To wybrane fragmenty powieści o tematyce podróżniczej, zawierające opis charakterystycznego miejsca, postaci lub zdarzenia. Zadaniem uczestników zabawy jest odgadnięcie nazwiska autora i tytułu książki. Zagadki pochodzą z 20 książek. Co dalej? Po odgadnięciu każdej łamigłówki wystarczy wypełnić formularz konkursowy, dostępny w filiach i na stronie MBP, opatrzyć go dopiskiem „MAŁE I DUŻE PODRÓŻE W LITERATURZE” i dostarczyć do 22 dnia każdego miesiąca do głównej siedziby

MBP przy ul. Kościuszki 17 (osobiście, pocztą lub za pośrednictwem e-maila: instrukcyjny@biblioteka.gliwice.pl).

Co miesiąc wśród autorów prawidłowych odpowiedzi są losowane 3 niespodzianki. – Nagrody w postaci książki Wolfa Kielicha „Podróżniczek: w gorscie i krynolinie przez dzikie ostępy” za rozwiązanie 6. zagadki otrzymają Aldona Felkel, Agata Koch i Dagmara Mokrzycka-Filipowicz. Cytowany fragment pochodził z książki Stephena Clarke’a „Merde! Rok w Paryżu”. Gratulujemy i zapraszamy do rozwiązywania nowej zagadki – mówi Grażyna Lazar, dyrektor MBP w Gliwicach. Trzy osoby, które odgadną wszystkie zagadki, otrzymają na koniec nagrody specjalne! (kik)



foto: A. Witwicki

Zagadka 7

„(...) Mija rok od dnia, gdy nasza pielgrzymka dobiegła końca, i dziś, gdy siedzę sobie i rozmyślam tu, w San Francisco, czuję, że z każdym miesiącem moja pamięć gromadzi coraz to więcej miłych wspomnień, te zaś niemiłe odchodzą jedno po drugim w niebyt. Myślę, że gdyby „Miasto Kwaków” miało raz jeszcze podnieść kotwicę i ruszyć w podobny rejs, żadna siła nie powstrzymałaby mnie w domu. Choćby pod tym samym kapitanem, z tymi samymi pielgrzymami i grzesznikami na pokładzie. Z ośmioma z nich żyło mi się wspaniale i do dziś zaliczam ich w poczet wypróbowanych przyjaciół, a z całą resztą też zdołałem wejść w komitywę. Pływałem po morzach wystarczająco długo, by wiedzieć, że osiem na sześćdziesiąt pięć to całkiem niezła proporcja. Morska podróż wyzwala z ludzi nie tylko znane im cechy, ale i te, których nigdy by po sobie nie oczekiwali. (...)”



SIEĆ DLA ŁABĘD

W ŁABĘDACH MOŻE POWSTAĆ MIEJSKA SIEĆ CIEPŁOWNICZA, KTÓRA POZWOLI NA WYGODNE I EKOLOGICZNE OGRZEWANIE MIESZKAŃ I DOMÓW ORAZ DOSTARCZANIE CIEPŁEJ WODY. WARUNKIEM JEST JEDNAK PRZYŁĄCZENIE SIĘ DO INSTALACJI ODPOWIEDNIEJ LICZBY MIESZKAŃCÓW.

Systemowym ogrzewaniem gliwických mieszkań, instytucji i zakładów przemysłowych oraz dostarczaniem ciepłej wody zajmuje się miejska spółka Przedsiębiorstwo Energetyki Ciepłej. Do wspólnej sieci ciepłowniczej podłączonych jest obecnie około 40 tysięcy mieszkań, a liczba ta z roku na rok rośnie. W ciągu ostatnich 6 lat na przyłączenie do PEC zdecydowali się właściciele 1500 lokali mieszkalnych. Są jednak w Gliwicach takie miejsca, gdzie sieci nie ma – na przykład w Łabędach.

Aby mieszkańcy tej dzielnicy mogli korzystać z ciepła systemowego, trzeba najpierw ułożyć kilometry rurociągów. Przedsiębiorstwo Energetyki Ciepłej chce zrealizować taką inwestycję, ale jest ona bardzo droga. Jej opłacalność jest uzależniona od podłączenia do sieci odpowiedniej liczby mieszkań. Ze wstępnych deklaracji mieszkańców Łabęd – zbieranych kilka lat temu – wynikało, że większość z nich jest zainteresowana usługami PEC. Teraz potrzebne są konkretne decyzje podejmowane m.in. w formie uchwał przez wspólnoty mieszkaniowe. Dopiero one pozwolą na realne sprawdzenie, ile mieszkań można już na początku podłączyć do systemu.

Pracownicy PEC rozpoczęli akcję informacyjną w Łabędach i od września prowadzą spotkania z mieszkańcami ulic znajdujących się na obszarze określonym jako Rejon 1 (od ul. Kosmonautów, wzdłuż ul. Róży Luksemburg, do ul. Partyzantów). Zostali oni powiadomieni o terminach i miejscu spotkań. – *Decyzje mieszkańców tego rejonu będą kluczowe dla dalszych działań w całej dzielnicy, bo sieciowa infrastruktura podziemna musi przejść przez tę część Łabęd. Jeżeli na podłączenie do sieci zdecyduje się co najmniej połowa z nich, to wtedy będziemy dopiero organizować spotkania z mieszkańcami pozostałych ulic. Rejon 2 obejmie wtedy obszar od ul. Partyzantów do dawnego domu kultury przy ul. Wolności, a rejon 3 – okolice ul. Strzelców Bytomskich i Olimpijskiej* – informuje Beata Waclawczyk, specjalista ds. marketingu i handlu w PEC – Gliwice.

Jeżeli mieszkańcy Łabęd przesądzą o realizacji tej inwestycji, to ciepło z miejskiej sieci może popłynąć w Rejonie 1 jesienią 2015 roku

Mieszkańcy są powiadamiani o kosztach, z którymi muszą się liczyć w przypadku podłączenia do sieci ciepłowniczej. Za przyłącza ciepłe do budynków zapłaci PEC. Do sfinansowania przez mieszkańców pozostaje węzeł cieplny, instalacja wewnętrzna w budynku i instalacja w samych mieszkaniach. Aby wesprzeć wykonanie łabędzkiej inwestycji, PEC po raz pierwszy zdecydował się na ewentualne partycypowanie także w części tych wydatków.

– *Za instalację wewnątrz mieszkań mieszkańcy muszą zapłacić sami. Jeżeli jednak w lokalu jest sprawna instalacja wewnętrzna centralnego ogrzewania, dotychczas podłączona do kotła gazowego lub węglowego, to nie trzeba będzie montować nowej. Nasza firma postanowiła natomiast, że zainstaluje urządzenia węzła cieplnego we własnym zakresie, jeśli do miejskiej sieci ciepłowniczej podłączy się ponad 70% lokali w danej wspólnocie. Zadbaj o instalację wspólną w budynku (nie w mieszkaniach), jeżeli z ciepła systemowego na ogrzewanie i podgrzewanie wody skorzysta przynajmniej 90% lokali z danej wspólnoty (bez układów pomiarowo-rozliczeniowych oraz wodomierzy przy wejściu instalacji do lokalu)* – wyjaśnia Beata Waclawczyk. W przypadku podłączenia lokalu do miejskiej sieci ciepłowniczej istnieje również możliwość uzyskania dotacji ze środków budżetu miasta.

Dlaczego warto przyłączyć się do miejskiej sieci ciepłowniczej? To wygodne i bezpieczne rozwiązanie. Nie trzeba martwić się o zakup i magazynowanie paliw, nie ma zagrożenia wybuchem, zacczadzeniem czy porażeniem prądem, urządzenia zajmują niewielką powierzchnię, a mieszkańcy zyskują pełną kontrolę nad regulacją temperatury. Wystarczy



foto: archiwum PEC

odkręcić kran, a popłynie ciepła woda lub przekręcić zawór przy kaloryferze w sezonie grzewczym, by ogrzać mieszkanie lub dom do odpowiedniej temperatury. Ile trzeba będzie płacić za ogrzewanie lokalu? PEC szacuje, że przykładowo dla mieszkania o powierzchni 50 m² jest to koszt roczny w średniej wysokości 1743 zł (jeżeli odbiorca sam zapłaci za węzeł cieplny i instalacje odbiorcze) lub 1860 zł (w przypadku sfinansowania węzła cieplnego przez PEC).

Istotnym efektem całego przedsięwzięcia jest nie tylko wygoda mieszkańców, ale przede wszystkim aspekt ekologiczny.

Problemem w mieście pozostaje zanieczyszczenie powietrza w wyniku tzw. niskiej emisji. Spalanie węgla w lokalnych kotłowniach i domowych piecach grzewczych odbywa się często w sposób nieefektywny, wykorzystywane są paliwa złej jakości, w tym – niestety – także zwykłe śmieci, plastikowe opakowania, gumy, a nawet odzież. Do atmosfery wydostają się toksyczne substancje. Zanieczyszczenia z niskich kominów łatwo rozprzestrzeniają się po najbliższej okolicy, a mieszkańcy muszą wdychać powietrze zawierające szkodliwe substancje.

Ciepło systemowe dostarczane przez Przedsiębiorstwo Energetyki Ciepłej wy-

tworzane jest z węgla, ale jest bezpieczniejsze dla ludzi i środowiska naturalnego. W Ciepłowni Gliwice zamontowano urządzenia pozwalające zredukować ilość pyłu trafiającego do atmosfery nawet o 99%. Wysokość kominów sięga 80 i 100 metrów, co zapobiega niskiej emisji. Temperatura spalania dochodzi do 1000°C, a to gwarantuje efektywniejsze wykorzystanie paliwa. Produkcja ciepła odbywa się pod wnikliwą kontrolą, spełnia właściwe normy, a firma stale modernizuje urządzenia, aby zmniejszać zużycie węgla i energii elektrycznej oraz emisję zanieczyszczeń.

Więcej informacji o planowanej inwestycji w Łabędach można znaleźć na stronie internetowej

WWW.PEC.GLIWICE.PL

oraz uzyskać w Przedsiębiorstwie Energetyki Ciepłej pod numerem telefonu 32/335-01-03 i 32/335-01-18 i za pośrednictwem poczty elektronicznej (b.waclawczyk@pec.gliwice.pl). PEC równocześnie zawiadamia, że podobną inwestycję chce realizować w starej części Sośnicy – w obrębie ulic: Odrowążów, Sikorskiego, Wielickiej i Reymonta, gdzie także nie ma dotąd miejskiej sieci ciepłowniczej. Pierwsze spotkania informacyjne dla mieszkańców tej dzielnicy planowane są na początek 2014 roku. (al)



foto: A. Witwicki

MASZ POMYSŁ? MASZ MIEJSCE!

Jeszcze w październiku pod młotek trafi atrakcyjnie położony kompleks nieruchomości przy ul. Chorzowskiej w Gliwicach. Usytuowane w parku zalesione działki i zabudowania, w tym budynek dawnego „Zameczku Leśnego”, dla przyszłego inwestora mogą być okazją do zrealizowania ambitnych przedsięwzięć biznesowych.

Gastronomia sukcesu?

Sam „Zameczek Leśny” ma długą i burzliwą historię. Obiekt powstał w drugiej połowie XIX wieku. Dokładna data jego budowy nie jest znana. Wiadomo, że istniał już w 1892 roku. Obiekt nie służył jedynie celom gastronomicznym. Na początku XX wieku zyskał dodatkową popularność za sprawą pierwszej w Gliwicach strzelnicy, którą utworzono w jego bezpośrednim sąsiedztwie. Była ona usytuowana pod gołym niebem. Tuż po wojnie „Zameczek Leśny” przejęło Przedsiębiorstwo Budowy

Zakładów Przemysłu Ciężkiego w Gliwicach, które odremontowało budynek. W latach 60. i 70. zameczkiem zarządzały Gliwickie Zakłady Gastronomiczne. Blask dawnej, przedwojennej restauracji został przywrócony. Obiekt zyskał opinię wykwiśniętego lokalu, który przyciągał klientów z odległych miejscowości. Trzy osobne sale restauracyjne z odrębnymi dancinami, dobra kuchnia oraz sprawny – jak na tamte realia – personel były niewątpliwymi atutami parkowego kompleksu gastronomicznego. Kolejnym władającym zostało



fol. A. Ziaja

„PSS Społem”. Wolnorynkowe realia sprawiły jednak, że wyjątkowy lokal o prestiżowym charakterze stracił popularność. Restauracja ostatecznie upadła. W połowie lat 90. obiekt został wydzierżawiony. Tak powstała dyskoteka BRAVO. Klub zamknięto kilka lat temu. Obecnie – jedynym, prawowitym właścicielem jest miasto Gliwice.

W samym środku lasu...

Oferta przetargu dotyczy działek zlokalizowanych przy ulicy Chorzowskiej. To tereny leśne, rekreacyjne. Lokalizacja jest wyjątkowo atrakcyjna. Do centrum

Gliwic jest blisko, a oferowany kompleks leży w cichej i spokojnej okolicy w dzielnicy Zatorze. Jest bardzo dobrze skomunikowany. W pobliżu przebiega droga krajowa nr 88 (stara autostrada) oraz nowo powstała autostrada A1, która w Sońnicy krzyżuje się z autostradą A4 (Wrocław – Kraków). Ulicą Chorzowską, a następnie ul. Wolności można szybko i sprawnie dojechać również do Zabrza.

Stań do walki. Zdobądź klucze do Zameczku...

Pierwszy ustny przetarg nieograniczony na oddanie w użyt-

kowanie wieczyste oferowanych gruntów z jednoczesną sprzedażą prawa własności zabudowań rozpocznie się 22 października o godz. 12.00 w siedzibie Urzędu Miejskiego w Gliwicach przy ul. Zwycięstwa 21 w sali nr 254. Cena wywoławcza to 5 mln 830 tys. złotych brutto. Dokładna oferta i wszelkie dodatkowe informacje na temat przetargu są dostępne w Biuletynie Informacji Publicznej pod adresem: bip.gliwice.eu w dziale Ogłoszenia i komunikaty urzędowe / Sprzedaż nieruchomości i przetargi na wysokość czynszu. (sos)

STUDYJNIE, KULINARNIE



fol. A. Witwicki

W Gliwicach gościli urzędnicy, nauczyciele i przedstawiciele organizacji pozarządowych z Ukrainy, uczestniczący w programie „Study Tours to Poland”. Dzięki niemu studenci i profesjonaliści z krajów Europy Wschodniej przyjeżdżają do Polski i mogą wymieniać doświadczenia w zakresie demokratycznych i wolnorynkowych przemian, a także wzmacniania społeczności lokalnych i inicjatyw obywatelskich.

Goście odwiedzili Gliwickie Centrum Organizacji Pozarządowych i dowiedzieli się, w jaki sposób instytucja ta wspiera gliwickie stowarzyszenia i fundacje oraz jak promuje i animuje aktywność społeczną. Szczególnie interesowała ich współpraca Urzędu Miejskiego ze szkołami oraz organizacją oświaty. O Gli-

wicach, ofercie edukacyjnej miasta, typach placówek edukacyjnych i szkolnictwie zawodowym opowiedział Mariusz Kucharz, naczelnik Wydziału Edukacji UM. Goście mogli na własne oczy zobaczyć, jak wspierane są nowatorskie inicjatywy. Poszli do baru sałatkowego „U Króla Stasia”, prowadzonego przez Zespół

Szkół Ekonomiczno-Usługowych. Krystian Szatka, dyrektor ZSEU, mówił o pomysłach na stworzenie baru, organizacji pracy i zaangażowaniu uczniów. W barze goście skosztowali sałatek, a w szkole przy ul. Kozielskiej – obiadów przygotowanych przez młodzież.

(as)

PRZYKŁAD Z GLIWIC

Ciekawe rozwiązania wprowadzane przez miasto Gliwice w różnych dziedzinach mogą być przykładem dla innych. Miejski System Informacji Przestrzennej zainteresował samorządowców ze Szczecina.

25 września w gliwickim magistracie gościła delegacja z zachodniopomorskiego. Z Bogdanem Jaroszewiczem – wiceprezydentem Szczecina i pracownikami tamtejszego Urzędu Miejskiego spotkał się Adam Neumann – zastępca prezydenta Gliwic oraz przedstawiciele Samodzielnego Referatu Systemu Informacji Przestrzennej UM. Głównym tematem spotkania był gliwicki Miejski System Informacji Przestrzennej. Podobne rozwiązanie władze Szczecina chcą stworzyć w swoim mieście.

MSIP to serwis mapowy dostępny na stronie internetowej Miasta Gliwice (www.gliwice.eu, zakładka „Plan miasta” na górze strony). Z jego zasobów mogą korzystać wszyscy mieszkańcy. To także przydatne urządzenie dla przedsiębiorców czy urzędników. W jednym miejscu mogą oni znaleźć wiele potrzebnych informacji. MSIP nie jest zwykłym planem miasta

z wykazem ulic, ale zbiorem wielu danych znajdujących się w UM i innych instytucjach. Wszystkie publikowane informacje mają odniesienia przestrzenne, czyli są powiązane z adresem, ulicą, budynkiem czy działką.

To już druga wizyta gości ze Szczecina w naszym mieście. W ubiegłym roku mieli oni okazję zobaczyć, jak działa gliwicki ośrodek dokumentacji geodezyjnej i kartograficznej oraz Miejski System Informacji Przestrzennej. Teraz chcieli przyjrzeć się bliżej możliwościom, jakie daje MSIP w zakresie gospodarki nieruchomościami czy planowania przestrzennego. Interesowały ich także przyjęte w Gliwicach rozwiązania techniczne i organizacyjne. Jak przyznał na koniec spotkania Bogdan Jaroszewicz, informacje zdobyte m.in. w naszym mieście z pewnością okażą się przydatne w uruchomieniu podobnej usługi w Szczecinie.

PIŁKARZE W SZKOŁACH – SZKOŁY NA STADIONIE

Piast wychowuje kolejne pokolenie kibiców i zawodników. O tym, że piłka nożna może być ciekawym pomysłem na utrzymanie dobrej kondycji i spędzenie wolnego czasu, pracownicy klubu przekonują nawet w przedszkolach.

Uczniowie szkół podstawowych nr 1 i 39 oraz Katolickiej Szkoły z Charakterem i I Szkoły Społecznej przeżyli spore zaskoczenie, kiedy na oficjalnym rozpoczęciu roku pojawili się zawodnicy Piasta Gliwice. W akcji uczestniczyło dwunastu graczy z Okrzei, m.in.: Dariusz Trela, Tomasz Podgórski, Pavol Cicman, Matej Izvolt, Carles Marc, Ruben Jurado czy Damian Zbozień. Młodzi kibice wraz z rodzicami mogli porozmawiać ze swoimi ulubieńcami, zrobić pamiątkowe zdjęcia i otrzymać autograf. W dodatku mieli okazję zobaczyć od wewnątrz klubowy

autokar, którym porusza się drużyna Marcina Brosza.

Takich akcji wśród dzieci i młodzieży jest coraz więcej. Klub chce bowiem budzić pozytywne skojarzenia wśród najmłodszych gliwiczian, zachęcić ich do sportowej aktywności i do przychodzenia na mecze na miejskim stadionie. O tym, że dopingowanie piłkarzy może być świetną zabawą, dzieci i młodzież przekonują się m.in. podczas lekcji kibicowania. – *Takie lekcje odbywają się systematycznie podczas oprowadzania po stadionie zorganizowanych grup szkolnych.*



fot. archiwum GKS „Piast”

Zwiedzanie stadionu miejskiego jest dla uczniów gliwickich szkół sporą atrakcją



Piłkarze prowadzili pokazowy trening m.in. w nowej hali widowiskowo-sportowej „Górnych Wałów”

Chętnie gościmy uczniów, opowiadamy im o historii klubu, pokazujemy miejsca niedostępne na co dzień dla kibiców – np. siłownię, szatnię, strefę VIP czy salę konferencyjną – opowiada Kamil Garbala z Biura Prasowego GKS „Piast” SA.

Klub zamierza zaskakiwać fanów ciekawymi inicjatywami. – Nie chcemy, żeby nasze działania zamykały się w standardowych ramach i staramy się angażować w oryginalne projekty. Przed spotkaniem z Lechem Poznań, które było rozgrywane późną porą, wspólnie ze szkołami odwotaliśmy kolejnego

dnia wszystkie klasówki. Akcja wzbudziła spore zainteresowanie, odbiła się szerokim echem w mediach. Przyłączyło się do niej aż trzynaście placówek – mówi Mateusz Małek, rzecznik prasowy GKS „Piast” SA.

Współpraca z placówkami edukacyjnymi przebiega równolegle w wielu innych, ciekawych formach. Mogą kupować bilety na mecze przy Okrzei po promocyjnej cenie – w ramach akcji „Szkoły na stadionie”. Piłkarze regularnie odwiedzają szkoły, wcielają się też w role wuefistów i prowadzą z uczniami treningi piłkarskie. Z kolei z przedszkolaka-

mi spotyka się klubowa maskotka, która odpowiada na pytania, prowadzi konkursy i zabawy.

Dzięki ścisłemu współdziałaniu ze szkołami w Gliwicach powstały klasy sportowe o profilu piłka nożna. Piast zyskał dodatkową możliwość poszukiwania młodych talentów piłkarskich i ich szkolenia. Natomiast chłopcom łatwiej jest łączyć naukę ze sportem. Takie klasy działają w Szkole Podstawowej nr 23 przy ul. Sikornik 1 oraz Gimnazjum Sportowym i VIII Liceum Ogólnokształcącym przy ul. Sikornik 34.

(al)

POBIEGNĄ DLA DZIECI

5 października na terenie Centrum Handlowego EUROPA CENTRALNA (ul. Pszczyńska 315) odbędą się zawody sportowo-charytatywne pod hasłem „Biegamy z Sercem”.

Weźmie w nich udział 750 zawodników, w tym 305 gliwiczian. Swoją udział w imprezie zapowiedzieli także reprezentanci Polski w lekkoatletyce: Marika Popowicz i Olaf Paruzel – sprinterzy, Dominik Bochenek – płotkarz, Szymon Czapiewski – wieloboista, Łukasz Michalski – tyczkarz, Michał Lewandowski i Adrian

Świdzki, którzy specjalizują się w triathlonie, czy Kacper Adam – triathlonista.

W programie: bieg i marsz nordic walking na dystansie 5 km (dwie pętle), w tym 2 x 200 m przez pasaż galerii handlowej. Odbędą się również biegi dla dzieci i młodzieży na dystansach od 100 do 600 m, a także bieg/

marsz na 2,5 km dla osób niepełnosprawnych. Start dorosłych zawodników – o godzinie 11.05, a dzieci – od godz. 12.30. Wszyscy uczestnicy imprezy otrzymają pamiątkowe medale, a osoby, które staną na podium – statuetki, puchary i nagrody rzeczowe.

– *Celem akcji jest zebranie środków na rzecz podopiecz-*



nych zabrzańskiego Centrum Wsparcia Kryzysowego Dzieci i Młodzieży – informuje Artur Szcześniak, prezes Fundacji „Biegam z Sercem”, organizatora zawodów. Więcej informacji można znaleźć na stronie www.biegamyzsercem.pl.

(bom)

ŻELAZNY JUBILEUSZ FECHMISTRZÓW – SPROSTOWANIE

W podpisie pod zbiorowym zdjęciem ikon gliwickiej szermierki, zamieszczonym w ubiegłotygodniowym wydaniu „MSI”, pojawił się błąd. Na zdjęciu uwieczniono bowiem m.in. **Zdzisława Mikulskiego**, a nie, jak podaliśmy, Bohdana Gonsiora. Za pomyłkę serdecznie przepraszamy.



HUBERTUS – „ŚLĄSKI KATYŃ”

28 września na polanie Hubertus położonej na granicy województw śląskiego i opolskiego – przy leśnym dukcie pomiędzy Dąbrówką i Barutem – odbyły się uroczystości upamiętniające ofiary masowej zbrodni dokonanej przed laty przez Urząd Bezpieczeństwa. Po mszy św. polowej z udziałem przedstawiciela gliwickiego samorządu odczytano Apel poległych i złożono kwiaty w miejscu mordu.



fol. A. Witwicki



We wrześniu 1946 roku w lesie niedaleko wsi Barut zginęło ok. 200 młodych mężczyzn – żołnierzy polskich konspiracyjnych organizacji niepodległościowych. Zostali zwabieni przez agentów UB obietnicą wyjazdu na Zachód, gdzie mieli dołączyć do armii gen. Andersa. Z Podbeskidzia (okolic Baraniej Góry) przewieziono ich na Opolszczyznę kilkoma transportami ciężarówek i rozbrojono. Po drodze dołączano do nich przetrzymywanych AK-owców oraz żołnierzy powracających do Polski z Zachodu. Konspiratorów spędzono do zaminowanej stodoły na polanie Hubertus i wysadzono. Szczątki

spalono i najprawdopodobniej pogrzebano w dwóch mogiłach zbiorowych. Tych, którym udało się uniknąć masakry, doprowadzano przed sądy i skazywano na śmierć.

Miejsce zbrodni upamiętniono dopiero po przemianach ustrojowych w 1989 roku. Dziś stoi tu postawiony przez miejscową ludność krzyż, pod którym co roku w każdą ostatnią sobotę września odprawiana jest msza św. polowa z ceremoniałem wojskowym. Warto dodać, że pamięć o pomordowanych ocalała od zapomnienia m.in. Światowy Związek Żołnierzy AK Oddział w Gliwicach.

NADAJNIK WRÓCIŁ DO RADIOSTACJI

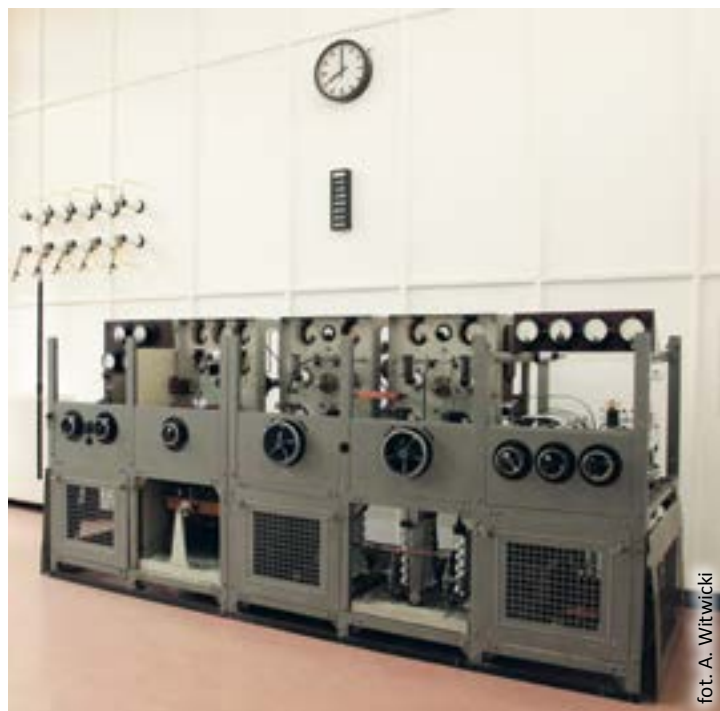
Minęło 50 lat od czasu, kiedy zdemontowano, a następnie wywieziono z Radiostacji nadajnik firmy Lorenz – serce tego miejsca. Niedawno urządzenie wróciło do Gliwic.

Nadajnik został uruchomiony w 1935 roku w nowo powstałej stacji nadawczej

przy obecnej ul. Tarnogórskiej. Pracował najpierw na rzecz niemieckiej Radiostacji Wrocław,

a po wojnie (między 1945 a 1950 rokiem) jako stacja nadawcza Rozgłośni Radia Katowice. 6 lipca 1963 roku zapadła decyzja o demontażu i przewiezieniu nieczynnego urządzenia do Radiostacji Poznań w Murowanej Goślinie, gdzie wysłużony nadajnik miał zostać zmagazynowany. Jednak, podobnie jak w przypadku wielu innych zachowanych w gliwickiej Radiostacji urządzeń, tak i tym razem to nie szczęśliwy traf, a ludzie, których los zetknął z Radiostacją, sprawili, że aparat trafił pod właściwą opiekę i dzięki niej się zachował. Z Murowanej Gośliny gliwicki nadajnik przewieziono do Muzeum Techniki w Warszawie, gdzie urządzenie zachowano w dobrym stanie.

10 września aparatura wróciła do Radiostacji tą samą drogą, którą 18 sierpnia 1963 roku wyjeżdżała z Gliwic. Transport sprzętu ważącego ponad tonę budził niepokój, ale obyło się bez przeszkód. Każdą z trzech części urządzenia wnoszono wejściem przy północnej rampie budynku Radiostacji, skąd trafiały do dawnej maszowni.



fol. A. Witwicki

Następnie za pomocą podnośnika elementy nadajnika były wnoszone na wysokość półtora metra, aby mogły się znaleźć na poziomie sali nadajnika. Dalej na specjalnych podkładach przemieszczano je na miejsce pierwotnej lokalizacji.

– Dotychczas to najważniejsze urządzenie dawnej stacji nadawczej mogliśmy oglądać na niewielu zachowanych archiwalnych zdjęciach, a także w kilku scenach pierwszego filmu poświęconego prowokacji

gliwickiej – „Der Fall Gleiwitz” z 1961 roku – zrealizowanego w Radiostacji w czasie, kiedy nadajnik ciągle jeszcze tam był – mówi dyrektor Muzeum w Gliwicach Grzegorz Krawczyk. – Za pomoc w jego sprawdzeniu dziękuję w szczególności dyrektorowi Muzeum Techniki w Warszawie, Jerzemu Jasiukowi, znawcy radia Henrykowi Berezowskiemu oraz Krystynie Goczał.

(kik)



MUZYCZNY PAŹDZIERNIK

CZWARTEK NA JAZZOWO

Anna Serafińska wraz z zespołem Groove Machine będzie gwiazdą najbliższej imprezy w Śląskim Jazz Clubie. Artystka, obecna na polskiej scenie jazzowej od ponad 15 lat, zajmuje się wszystkimi odcieniami wokalistyki jazzowej – od standardów w ich klasycznym brzmieniu po współczesne formy muzyczne. W swoim dorobku ma cztery albumy studyjne, liczne nagrody, wyróżnienia i stypendia, a także współpracę z większością znakomitości polskiej sceny.

W ubiegłym miesiącu odbyła się premiera płyty „Anna Serafińska Groove Machine” z kompozycjami nagranych podczas kwietniowego koncertu w Studiu Polskiego Radia im. Agnieszki Osieckiej. Utwory stanowią wybuchową mieszankę nowoczesnego jazzu. Ich stylistykę sama wokalistka opisuje jako pogranicze fusion, soulu i pokrewnych gatunków muzycznych. Impreza w klubie przy Placu Inwalidów Wojennych 1 rozpocznie się 3 października o godzinie 20.00. Więcej informacji można znaleźć na

WWW.SJC.PL

ŻYDOWSKIE „MECYJE” ŚLĄSKICH KAMERALISTÓW

Kolejna muzyczna podróż po miastach i regionach Europy w ramach VI Międzynarodowego Festiwalu Muzyki Dawnej Improvizowanej ALL'IMPROVISO już 5 października. W ubiegłym tygodniu w Ruinach Teatru „Victoria” wystąpili Jordi Savall, Andrew Lawrence-King i Frank McGuire (na zdjęciu poniżej). Tym razem miłośnicy muzycznych improwizacji spotkają się w Restauracji „Siedlisko” w Łabędach (ul. Jaracza 13), gdzie zagra Kwintet Śląskich Kameralistów. Zespół w składzie: Dariusz Zboch – skrzypce, Jakub Łysik – skrzypce, Jarosław Marzec – altówka, Katarzyna Biedrowska

– wiolonczela i Krzysztof Korzeń – kontrabas zaprezentuje program „Mecyje” – aranżacje najbardziej znanych melodii żydowskich. Występ rozpocznie się o godzinie 20.00. Natomiast 6 października w tym samym miejscu odbędzie się wykład z prezentacją medialną pt. „Muzyczny Don Kichote”. Początek – godz. 18.00. Na wykład wstęp jest wolny. Organizatorem festiwalu jest Towarzystwo Kulturalne FUGA. Szczegółowe informacje są dostępne na stronie

WWW.TKFUGA.PL



ROCKOWO W MROWISKU

W najbliższy weekend w Centrum Kultury Studenckiej MROWISKO (ul. Pszczyńska 85) odbędą się dwa rockowe koncerty w ramach 22. Międzynarodowego Festiwalu Perkusyjnego DRUM FEST. 4 października wystąpią: wokalista i perkusista Nick D'Virgilio, gitarzysta basowy Jonas Reingold oraz wokalista i gitarzysta Randy McStine. Natomiast 5 października zagra tam zespół Trilogy. Jego liderką jest Cindy Blackman Santana – zaliczana do światowej czołówki perkusistów, która przez kilkanaście lat koncertowała i nagrała płyty z Lennym Kravitzem. – Jej koncerty to nie tylko energia i spontaniczność, ale również solidność i staranność w poruszaniu się pomiędzy czystym jazzem a rockiem i funkiem – opowiadają organizatorzy festiwalu z Polskiego Stowarzyszenia Perkusyjnego. Na scenie towarzyszyć jej będą gitarzysta Aurelien Budynek i basista Rashan Carter. Obydwie imprezy rozpoczną się o godzinie 19.00. Szczegółowe informacje m.in. o biletach są dostępne na

WWW.MIEDZYNARODOWYFESTIWALPERKUSYJNY.PL

CHARYTATYWNIE W SPIRALI

Piątkowy wieczór (4 października) w Klubie Studenckim SPIRALA (przy CKS MROWISKO) zapowiada się bardzo rozrywkowo. Wystąpią gwiazdy serwisu internetowego YouTube, słynące z parodiowania światowych przebojów, których teledyski osiągają ponad miliony wyświetleń – Chwytnak & DJ Wiktor. – Ponadto należy przygotować się na Letni Chamski Podryw

– występ kieleckiej grupy hip-hopowej, która ma na swoim koncie takie hity, jak: „Czinkłacento”, „Oranżada, koleżanki, pe-tardy” czy „Brudny dres”. Imprezę podkreślać będzie Pozyton Soundsystem i DJ Alex-soundra – zapowiadają organizatorzy ze Stowarzyszenia „Cała Naprzód”. Początek – godz. 20.00. Dochód z koncertu zostanie przekazany na zakup ortez dla pięciolat-

niej Ani Urban, walczącej z przepukliną oponowo-rdzeniową i zespołem Arnolda-Chiariego. Bilety-cegiełki są dostępne w MROWISKU. Można je także rezerwować telefonicznie (511-141-197) lub na

REZERWACJA.CALANAPRZOD.ORG

Fundacja Integracji Kultury zaprasza na projekt dofinansowany z budżetu Miasta Gliwice.

FESTIVAL

PAŁM JAZZ

PAŹDZIERNIK – LISTOPAD 2013
GLIWICE
www.palmjazz.pl

Startujemy o godz. 19.00

bilety - www.ticketpro.pl

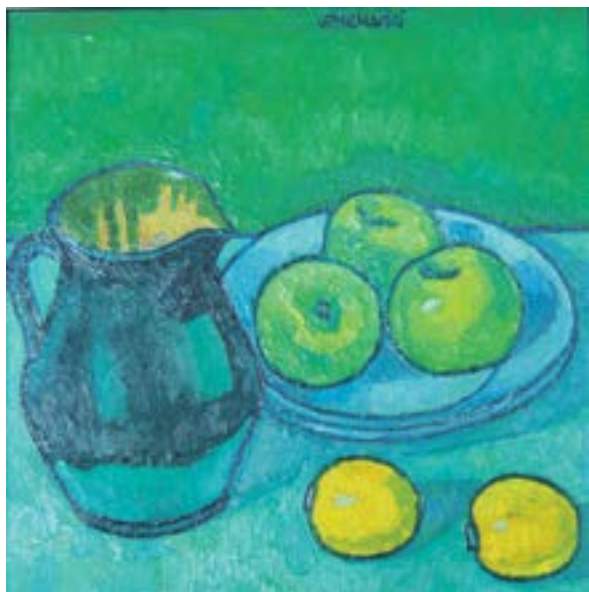
MROWISKO, Gliwice, Centrum Kultury Studenckiej, Gliwice, ul. Pszczyńska 85, Centrum Kultury JAZOVIA, Gliwice, Rynek 10 / Średnia 12

13/10	Mike Stern Band featuring Bob Malach, Tom Kennedy & Keith Carlock	25/10	Paolo Fresu i Bojan Z
15/10	Aaron Parks	27/10	Zespół Pieśni i Tańca Śląsk
16/10	Nadishana Trio feat. David Kuckhermann	29/10	Dhafer Youssef Quintet
17/10	Roby Lakatos Sextet	31/10	Koncert muzyki Krzysztofa Kobylańskiego: Boris Malkowski i Dafo String Quartet, Perty oraz
20/10	Al Di Meola World Sinfonia	15/11	Randy Brecker i Trio AMC
21/10	SBB unplugged	plus koncerty "kolory jazzu"	
22/10	Adam Makowicz		

KOLORY MIASTA

To mój „Cézanne”. Kompozycję złożoną z miski z jabłkami i cytryn, niedbale (z pozoru) rozrzuconych przy zielonym dzbanku, dopełnia srebrzysta rama, zaś połączenie szmaragdowych zieleni i żółci z kropłą błękitu przywodzi na myśl upalne prowansalskie dni. To według mnie najlepsze dzieło Adama Styrylskiego. Przed kilkunastoma dniami artysta został uhonorowany przez miasto nagrodą za całokształt twórczości.

Użyte przez laureata motywy roślinne są często wykorzystywane i twórczo przetwarzane w malarstwie i architekturze. Kwiaty i owoce, mniej lub bardziej stylizowane, uproszczone bądź odtwarzające ich oryginalny wygląd spotykamy w każdym stylu. I tak detale w postaci podwieszonych girland, pęków kwiatów, liści lub owoców to festony. W starożytnej Grecji takie motywy zdobnicze były symbolem płodów ziemi. W późniejszych okresach (renesansie czy klasycyzmie, który obficie czerpał z antyku) festony zdobiły elewacje monumentalnych budowli, stanowiąc ich – bardziej niż symboliczny – ozdobny element. Stylizowane kwiaty róży pojawiały się ponadto w migoczących, szklonych rozetach gotyckich katedr. Proszę zauważyć, że wypełniające je kamienne maswerki to dalekie nawiązanie do układu płatków.



Rośliną najczęściej i od dawna wykorzystywaną w ornamentyce jest akant. Stylizowane ostre, głęboko wycięte kłujące liście tworzą korynckie lub kompozytowe głowice kolumn starożytnych budowli. W czasach nowożytnych – do XVII wieku – motyw ten jest bardziej pełny i mięsisty, aby w kolejnym stuleciu przejść w formę akantu suchego z wysmukłym, przeskalowanym listowiem. Po 1725 roku wygląd liści nasuwa skojarzenie z falującymi płomieniami i stąd kolejna nazwa dekoru – akant płomienisty.

Rok 1900 i lata następne stanowią wysyp stylizowanych, wijących się roślin. W ich symbolice zakochała się secesja. Mak, słonecznik, róża, irysy to niewyczerpane źródła inspiracji dla malarzy, rzeźbiarzy i architektów. Nie trzeba daleko szukać – w krakowskim kościele franciszkanów każdy centymetr ścian świątyni zdobią wijące się rośliny namalowane przez Stanisława Wyspiańskiego. Mnie malowidła te przypominają średniowieczne tapiserie typu mille-fleur (tysiąc kwiatów) – tkaniny gęsto kryte dekoracjami złożonymi z kwiecica i liści.

W Gliwicach proponuję obejrzeć bardzo ciekawy element małej architektury – kamienną ławeczkę przy ulicy Daszyńskiego. Jej istotnym elementem są postacie chłopców, tzw. dzieciuszki podtrzymujące róg obfitości oraz misę przepeloną kiściami winogron. Rzeźba-ławka powstała około 1920 roku. Jej autorem jest prawdopodobnie Hans Breitenbach.

Wracając do Adama Styrylskiego – wszyscy wiedzą, że nie spieszy się, tworząc. Z tego względu (jak sam żartuje) może malować jedynie martwe natury. Nie przebije jednak ekspresjonisty Chaima Soutine’a, którego martwa natura z wołowego mięsa (zanim ją przeniósł na płótno) prawie „wyszła” z pracowni... Całe szczęście, że Adam uwiecznia owoce!

Ewa Pokorska
miejski konserwator zabytków



fol. E. Pokorska

ZŁOTE GODY



fol. A. Witwicki

23 września w gliwickim Ratuszu odbyły się uroczystości ZŁOTYCH GODÓW. Z myślą o 34 parach przygotowano okolicznościowe medale i dyplomy „Za długoletnie pożycie małżeńskie”. W bieżącym numerze „MSI” prezentujemy zdjęcie reprezentacji 12 małżeństw świętujących półwiecze swoich związków (pary te odebrały gratulacje przedstawiciela miejskiego samorządu w pierwszej turze). W gronie obchodzących Złote Gody znaleźli się (według porządku alfabetycznego): Margot i Jan Chudobowie, Gertruda i Wiktor Gołubowie, Hildegarda i Piotr Jureczkowie, Maria i Walenty Kneblochowie, Adelajda i Konrad Korkowie, Zofia i Alfred Kwiatkowie, Maria i Zdzisław Luderowie, Anna i Ryszard Machniewiczowie, Ingrid i Karol Madajowie, Agnieszka Koścień. Pamiątkowe odznaczenia czekały również na nieobecnych podczas uroczystości Marię i Henryka Jaroszków.

(bom)

CHOROBA ALZHEIMERA – DOWIEDZ SIĘ WIĘCEJ

Stopniowa utrata pamięci, upośledzenie logicznego myślenia i postępująca zmiana zachowania – to objawy choroby Alzheimera w dużym uogólnieniu. Jeśli chcesz wiedzieć więcej na ten temat, możesz wziąć udział w konferencji organizowanej przez miasto Gliwice.

Gliwicki samorząd cyklicznie organizuje akcje i spotkania poświęcone tematyce zdrowotnej i niesieniu pomocy chorym. – Tym razem przygotowaliśmy konferencję poświęconą chorobie Alzheimera. Zachęcamy do udziału przede wszystkim mieszkańców, których bliscy cierpią na to schorzenie lub wykazują niepokojące symptomy. Zaproszenia skierowaliśmy także do placówek medycznych, szkół kształcących pracowników służby zdrowia, przedstawicieli opieki społecznej – tych wszystkich, którzy na co dzień w swojej pracy mogą spotykać się z chorymi – informuje Beata Jeżyk z Wydziału Zdrowia i Spraw Społecznych Urzędu Miejskiego.

Konferencja zatytułowana „Choroba Alzheimera, aspekty medyczne, społeczne i rodzinne” odbędzie się 9 października w godzinach od 10.00 do 14.00 w Sali Centrum Edukacyjnego im. bł. Jana Pawła II (ul. Jana Pawła II 5A – obok Katedry). Specjaliści omówią następujące tematy:

- „Leki psychotropowe w terapii zaburzeń psychicznych choroby Alzheimera” – prof. dr. hab. n. med. Irena Krupka-Matuszczyk z Katedry i Kliniki Psychiatrii Śląskiego Uniwersytetu Medycznego,



- „Choroba Alzheimera w rodzinie” – dr hab. n. med. Robert Pudło z Katedry Psychiatrii ŚUM, Konsultant Wojewódzki w Dziedzinie Psychiatrii,
 - „Demencja naczyniowa, czyli nie tylko Alzheimer” – dr n. med. Maciej Wawrzyńczyk z Kliniki Neurologii ŚUM,
 - „Świat w zaniku” – Halina Jarczewska z Centrum Zdrowia i Edukacji ANIMA w Gliwicach,
 - „Wczesne objawy choroby Alzheimera z perspektywy pacjenta i jego bliskich” – dr n. med. Agnieszka Gorzkowska z Centralnego Szpitala Klinicznego ŚUM w Katowicach,
 - „Jak możemy regulować koszty i korzyści coraz dłuższego życia?” – dr n. med. Jarosław Derejczyk, dyrektor Szpitala Geriatrycznego im. Jana Pawła II w Katowicach i Konsultant Wojewódzki ds. Geriatrii.
- Spotkanie zakończy dyskusja panelowa prelegentów.

STOP OSTEOPOROZIE

Osteoporoza to cichy złodziej kości, który atakuje zwłaszcza kobiety po 60. roku życia. Dlatego warto jak najszybciej wykonać badania profilaktyczne.

Od czerwca 2012 roku bezpłatne badania dla gliwiczanki organizuje cyklicznie Gabinet Diagnostyki i Leczenia Osteoporozy (ul. Asnyka 11). W tym czasie za darmo przebadano blisko 2500 pań w wieku powyżej 60 lat. W efekcie prawie 100 z nich zostało objętych opieką lekarską i badaniami klinicznymi.

Od października nieco zmieniły się zasady uczestniczenia w bezpłatnym programie profilaktycznym. – Tym razem zapraszamy panie, które doznały już co najmniej jednego złamania, które było konsekwencją zwykłego upadku (nie w wyniku

np. wypadku samochodowego). Szczególnie zachęcamy do badania te gliwiczanki, które w przeszłości złamały sobie kręgi, gdyż taka lokalizacja złamania świadczy o znacznym stopniu zaawansowania osteoporozy. Powinny to być osoby, które dotąd nie stosowały leków na osteoporozę – informuje prof. dr. hab. n. med. Wojciech Pluskiewicz.

W celu uzyskania dodatkowych informacji oraz rejestracji należy dzwonić pod numer tel. 32/331-33-16 (od poniedziałku do piątku w godz. 10.00 – 16.00).

(al)

PRZYŁĄCZ SIĘ!

Wydział Zdrowia i Spraw Społecznych UM informuje, że wzorem lat ubiegłych poszukuje partnerów do udziału w zaplanowanym na 26 października „Gliwickim Dniu dla Zdrowia”. Jego celem jest profilaktyka i promocja zdrowia wśród mieszkańców.

Zapraszamy podmioty lecznicze z terenu Gliwice do współpracy poprzez nieodpłatne przyłączenie się do akcji w zakresie dotyczącym Państwa działalności. Zainteresowane podmioty prosimy o wypełnienie deklaracji dostępnej na stronie <https://gliwice.eu/miasto/zdrowie-i-pomoc-spoeczna/ochrona-i-promocja-zdrowa> i złożenie jej do 8 października w Biurze Podaw-

czym Urzędu Miejskiego w Gliwicach (ul. Zwycięstwa 21) lub przesłanie drogą elektroniczną na adres: jezyk_b@um.gliwice.pl.

Osoba do kontaktu:

Beata Jeżyk – Urząd Miejski w Gliwicach, Wydział Zdrowia i Spraw Społecznych, tel. 32/238-54-33

Złóż wniosek na kartę rabatową. Szczegóły na www.gliwice.eu

rodzina 3+

MIEJSKI SMS

Zarejestruj się! Szczegóły na www.gliwice.eu w dziale Dla mieszkańców



Prezydent miasta Gliwice ogłasza IX edycję konkursu na najlepszą pracę licencjacką, magisterską i doktorską dotyczącą miasta Gliwice

REGULAMIN

1. Do konkursu mogą być zgłaszane prace licencjackie, magisterskie lub doktorskie dotyczące miasta Gliwice – obronione w latach 2010 – 2013 (nie składane do konkursu PM w żadnej z poprzednich edycji).
 2. Prawo do zgłaszania prac licencjackich, magisterskich i doktorskich mają władze uczelni lub wydziału (rektor, dziekan wydziałów, rady wydziałów) posiadające prawo do nadawania tytułu licencjata, magistra lub doktora. Prace mogą składać również ich autorzy po uzyskaniu rekomendacji władz uczelni, wydziału lub placówek badawczych.
 3. Prace licencjackie, magisterskie i doktorskie należy zgłosić do konkursu, dostarczając jeden egzemplarz pracy w wersji papierowej i jeden egzemplarz na płycie CD wraz z wnioskiem, który winien zawierać:
 - imię i nazwisko autora oraz adres korespondencyjny, nr PESEL, telefon kontaktowy i e-mail,
 - uwierzytelnioną kopię dokumentu, potwierdzającą nadanie tytułu licencjata, magistra lub doktora,
 - zgodę na przetwarzanie danych osobowych podanych w zgłoszeniu do celów związanych z obsługą tego zgłoszenia zgodnie z ustawą z 29 sierpnia 1997 roku o ochronie danych osobowych (t.j. DzU z 2002 roku nr 101, poz. 926 z późniejszymi zmianami).
 4. Prace konkursowe należy składać do 31 października 2013 roku w zaklepanych kopertach opatrzonych napisem „KONKURS DLA LICENCJATÓW / MAGISTRÓW / DOKTORÓW 2013” w sekretariacie Wydziału Kultury i Promocji Miasta Urzędu Miejskiego w Gliwicach, ul. Zwycięstwa 21 (1 piętro, pokój nr 102).
 5. Do rozpatrzenia złożonych prac prezydent miasta powoła komisję konkursową oraz – na wniosek przewodniczą-
- cego komisji konkursowej – ekspertów nie będących członkami komisji.
6. W skład komisji konkursowej wejdą:
 - czterech przedstawiciele prezydenta miasta Gliwice (w tym zastępca prezydenta miasta w funkcji przewodniczącego komisji konkursowej oraz trzech wytypowani naczelnicy / zastępcy naczelników wydziałów Urzędu Miejskiego),
 - radny Rady Miejskiej w Gliwicach,
 - przedstawiciel Politechniki Śląskiej w Gliwicach,
 - przedstawiciel Gliwickiej Wyższej Szkoły Przedsiębiorczości.
 7. W charakterze ekspertów powołani mogą być specjaliści określonych dziedzin spośród pracowników Urzędu Miejskiego w Gliwicach. Prezydent miasta ustali regulamin i harmonogram prac komisji konkursowej oraz ekspertów.
 8. Pracami komisji konkursowej będzie kierował przewodniczący. Komisja ustali procedurę podejmowania decyzji. W sprawach spornych decyzję podejmie przewodniczący komisji.
 9. Eksperti powołani przez prezydenta miasta w ciągu 14 dni od daty powołania przedstawią opinię na temat pracy licencjackiej, magisterskiej i doktorskiej przewodniczącemu komisji konkursowej.
 10. Komisja konkursowa przedstawi prezydentowi miasta kandydatów do nagród w konkursie do 16 grudnia 2013 roku. Ostateczną decyzję w sprawie przyznania nagród podejmie prezydent miasta.
 11. Ustala się następujący katalog nagród prezydenta miasta w konkursie:
 - nagrody rzeczowe,
 - nagrody finansowe.
 12. Przewiduje się, że rozstrzygnięcie konkursu i podanie wyników do publicznej wiadomości nastąpi do 24 grudnia 2013 roku.

KOMUNIKATY

Przedsiębiorstwo Wodociągów i Kanalizacji PWiK Sp. z o.o. w Gliwicach, ul. Rybnicka 47,

zawiadamia o ogłoszeniu przetargu otwartego organizowanego według procedur określonych regulaminem PWiK Gliwice pn.:

Sprzedż fabrycznie nowych pomp zatapialnych do ścieków dla PWiK Gliwice.

Termin składania ofert: 3 października 2013 r. do godz. 9.00
Termin otwarcia ofert: 3 października 2013 r. o godz. 10.00

Pełna treść dostępna jest na bip.gliwice.eu w dziale Przetargi / Inne przetargi

Zarząd Budynków Miejskich i Towarzystwo Budownictwa Społecznego w Gliwicach, ul. Dolnych Wałów 11,

zawiadamia o ogłoszeniu przetargów nieograniczonych pn.:

- Wykonanie przebudowy lokali użytkowych obejmującej podział celem wydzielenia samodzielnych lokali użytkowych i pomieszczeń przynależnych, wykonanie przebudowy – rozdziatu instalacji centralnego ogrzewania, instalacji elektrycznej, instalacji wod.-kan. w budynku mieszkalno-użytkowym przy ul. Lutyckiej 27-29 w Gliwicach.

Termin składania ofert: 10 października 2013 r. do godz. 9.00

Termin otwarcia ofert: 10 października 2013 r. o godz. 10.00

- Wykonanie rozbiórki budynków garażowo-gospodarczych przy ul. Zawiszy Czarnej 8-10 w Gliwicach.

Termin składania ofert: 10 października 2013 r. do godz. 9.00

Termin otwarcia ofert: 10 października 2013 r. o godz. 9.10

- Wykonanie rozbiórki budynku mieszkalnego przy ul. Nowy Świat 67 w Gliwicach.

Termin składania ofert: 10 października 2013 r. do godz. 9.00

Termin otwarcia ofert: 10 października 2013 r. o godz. 9.20

Pełna treść ogłoszeń dostępna jest na www.zbm.gliwice.pl

PREZYDENT MIASTA GLIWICE ZAWIADAMIA o ogłoszeniu postępowania prowadzonego w trybie przetargu nieograniczonego pn.:

Przedszkole Miejskie nr 22, ul. S. Żeromskiego 26 w Gliwicach – termomodernizacja i modernizacja budynku.

Termin składania ofert: 14 października 2013 r. do godz. 10.00
Termin otwarcia ofert: 14 października 2013 r. o godz. 11.00

Pełna treść ogłoszenia dostępna jest na stronie bip.gliwice.eu w dziale Przetargi / Zamówienia publiczne Urzędu Miejskiego

OFERTY PRACY



Oferty
z 26 września
2013 r.

Powiatowy Urząd Pracy informuje

- automatyk utrzymania ruchu** – wykształcenie wyższe techniczne (automatyka, elektronika, robotyka), min. 2 lata doświadczenia na ww. stanowisku, komunikatywna znajomość j. angielskiego, umiejętność programowania sterowników Siemens S7 i S5 oraz paneli operatorskich, znajomość parametryzacji napędów firmy: Siemens, Lenze, SEW, udział w diagnostyce złożonych przyczyn awarii, opracowywanie projektów automatyki przemysłowej, wdrażanie projektów do produkcji seryjnej, jedna zmiana, miejsce pracy: Gliwice;
- elektromonter** – wykształcenie średnie techniczne, 5-letnie doświadczenie zawodowe, uprawnienia elektryczne gr. E, wykonywanie instalacji elektrycznych na terenie Śląska;
- informatyk/grafik** – wykształcenie średnie lub wyższe, wymagane doświadczenie na stanowisku informatyka lub grafika, dobra znajomość j. angielskiego, przygotowanie plików do druku wielkoformatowego, reprodukcji, zdjęć, wykonywanie nadruków reklamowych, miejsce pracy: Gliwice;
- kierowca kat. C+E – hakowiec** – prawo jazdy kat. C+E, wymagane doświadczenie zawodowe min. 3 lata na hakowcu, jedna zmiana, miejsce pracy: woj. śląskie;
- pracownik linii montażu** – wykształcenie: brak wymagań, mile widziane doświadczenie w pracy na produkcji, zdolności manualne, dokładność, umiejętność pracy pod presją czasu, gotowość do pracy zmianowej, obsługa maszyn na linii produkcyjnej, trzy zmiany, miejsce pracy: Gliwice;
- pracownik produkcji** – wykształcenie: zawodowe, doświadczenie na produkcji mile widziane, uprawnienia na wózek widłowy mile widziane, praca na linii produkcyjnej, obsługa maszyn produkcyjnych, 3 zmiany, miejsce pracy: Gliwice strefa lub Kleszczów Tulipan Park.

Osoby zainteresowane, spełniające warunki podane w ofercie, proszone są o kontakt osobisty lub telefoniczny z PUP Gliwice, Plac Inwalidów Wojennych 12, od poniedziałku do piątku w godz. od 8.00 do 14.30, tel. 32/231-18-41.

OBWIESZCZENIA



OBWIESZCZENIE PREZYDENTA MIASTA GLIWICE

Zawładaniem mieszkańców miasta, że zgodnie z uchwałą Rady Miejskiej w Gliwicach nr XVIII/513/2012 z 13 grudnia 2012 r. z późn. zm. w sprawie regulaminu utrzymania czystości i porządku na terenie miasta Gliwice, akcja powszechnej deratyzacji odbędzie się w dniach

**od 15 września
do 15 października 2013 r.**

Deratyzacja będzie polegała na jednorazowym oraz równoczesnym wyłożeniu trutki we wszystkich nieruchomościach mieszkalnych i użytkowych, sklepach, wytwórniach oraz przetwórczych artykułów spożywczych, obiektach przemysłowych, jak również w obiektach kolejowych i gospodarstwach rolnych. Deratyzacja powinna zostać także objęta w miarę potrzeb sieci kanalizacji deszczowej i sanitarnej.

W terminie do 15 września 2013 r. należy oczyścić podwórza, piwnice, poddasza, komórki, strychy itp. (we wskazanych obiektach) celem pozabawienia gryzoni pożywności. Akcja odszczurzenia wymaga użycia bogatego zestawu trutek przewidzianych do zwalczania gryzoni i dostępnych obecnie w handlu.

Do 15 września 2013 r. właściciele, administratorzy budynków i innych pomieszczeń użytkowych zobowiązani są do zapoznienia się w odpowiedni sposób, według normy:

- na każde 100 m² pow. lokalu – 0,25 kg trutki
- lokale handlowe, przetwórcze przemysłu spożywczego – 0,50 kg trutki
- w środowisku wiejskim, na każdą zagrodę – 0,25 kg trutki

15 września 2013 r. należy wyłożyć trutkę w miejscach, gdzie istnieje prawdopodobieństwo pojawienia się gryzoni, w szczególności na śmietnikach, w piwnicach, na strychach, w budynkach gospodarczych itp. – zgodnie z instrukcją podaną na opakowaniu.

Od 15 września do 14 października 2013 r. należy pozostać wyłożoną trutką, uzupełniając ją w miarę potrzeb.

15 października 2013 r. należy zebrać pozostałe resztki trutki i padłe gryzonie i przekazać do utylizacji.

Dzieci należy pouczyć o niebezpieczeństwie zatrucia i nie pozostawiać ich bez opieki.

Podczas akcji deratyzacji zwierzęta i ptactwo domowe należy trzymać w zamknięciu. W miejscach, gdzie wyłożono trutkę, należy umieścić wyraźne ostrzeżenie: „**UWAGA, TRUTKA!**”. W przypadku ewentualnego zatrucia człowieka dorosłego lub dziecka wyłożoną trutkę należy bezwzględnie i natychmiast skierować poszkodowanego do najbliższego ośrodka zdrowia, względnie szpitala lub pogotowia ratunkowego.

Kontrolę wykonania obwieszczenia przeprowadzać będą przedstawiciele Straży Miejskiej i Powiatowego Inspektora Sanitarnego. W stosunku do osób, które nie wykonają obowiązków wynikających z niniejszego obwieszczenia, nakładane będą mandaty karne wynikające z art. 117 Kodeksu wykroczeń.

Numer naboru 1/2013

Dyrektor Przedszkola Miejskiego nr 27 w Gliwicach ogłasza nabór na wolne stanowisko głównego księgowego w wymiarze ½ etatu

Wymagania konieczne:

- posiadanie obywatelstwa polskiego,
- posiadanie pełnej zdolności do czynności prawnych oraz publicznych,
- niekaralność za przestępstwo przeciwko mieniu, przeciwko obrotowi gospodarczemu, przeciwko działalności instytucji państwowych oraz samorządu terytorialnego, przeciwko wiarygodności dokumentów lub za przestępstwo karne skarbowe,
- nieposzlakowana opinia,
- stan zdrowia pozwalający na zatrudnienie na proponowanym stanowisku,
- bardzo dobra umiejętność obsługi komputera (znajomość oprogramowania VULCAN, PŁATNIK, KSAT),
- doskonała znajomość zagadnień w zakresie ustawy o rachunkowości, ustawy o finansach publicznych, przepisów podatkowych, rozliczeń z ZUS,
- dyspozycyjność.

Spełnienie jednego z poniższych warunków:

- ukończenie ekonomicznych jednolitych studiów magisterskich, ekonomicznych wyższych studiów zawodowych, uzupełniających ekonomicznych studiów magisterskich lub ekonomicznych studiów podyplomowych i posiadanie co najmniej 3-letniej praktyki w księgowości,
- ukończenie średniej, policealnej lub pomaturalnej szkoły ekonomicznej i posiadanie co najmniej 6-letniej praktyki w księgowości.

Wymagania dodatkowe:

- doświadczenie w zakresie prowadzenia gospodarki finansowej i księgowości w jednostkach budżetowych lub samorządowych na stanowisku kierowniczym,
- znajomość ustaw: o finansach publicznych, o rachunkowości, o pracownikach samorządowych i wydanych na jej podstawie przepisów wykonawczych, przepisów o podatkach, przepisów ZUS,
- znajomość zagadnień księgowości budżetowej, sprawozdawczości budżetowej, zasad inwentaryzacji,
- umiejętność obsługi programów do prowadzenia

księgowości (w tym pracy biurowej),

- zdolności organizacyjne, odpowiedzialność, sumiennosc, samodzielność, kreatywność, umiejętność sprawnego podejmowania decyzji, umiejętność pracy na samodzielnym stanowisku, chęć doskonalenia i pogłębiania wiedzy w zakresie wykonywanego stanowiska, wysoka kultura osobista,
- umiejętność pracy w zespole.

Wymagane dokumenty:

- list motywacyjny,
- życiorys (CV) z dokładnym opisem przebiegu pracy zawodowej,
- kserokopia dyplomu i innych dokumentów potwierdzających kwalifikacje i umiejętności zawodowe (poświadczane za zgodność z oryginałem),
- kserokopie świadectw pracy (poświadczane za zgodność z oryginałem),
- kserokopie zaświadczeń o ukończonych kursach, szkoleniach (poświadczane przez kandydata za zgodność z oryginałem),
- oświadczenia: o niekaralności za przestępstwo popełnione umyślnie; o nietoczącym się przeciwko kandydatowi postępowaniu karnym; o posiadaniu pełnej zdolności do czynności prawnych i o korzystaniu w pełni z praw publicznych; o niekaralności za przestępstwa przeciwko mieniu, przeciwko obrotowi gospodarczemu, przeciwko działalności instytucji państwowych i samorządu terytorialnego, przeciwko wiarygodności dokumentów lub za przestępstwo karne skarbowe; o wyrażeniu zgody na przetwarzanie danych osobowych z art. 23 ust. 1 pkt 1 Ustawy o ochronie danych osobowych (DzU nr 101, poz. 926 z późn. zm. z 2002 r.) dla celów rekrutacji.

Wymagane dokumenty należy złożyć do **7 października 2013 r. do godz. 15.00** w kancelarii przedszkola w zaklejonym kopercie z dopiskiem: „Nabór na stanowisko głównego księgowego w PM27 w Gliwicach” lub przesłać na adres: Przedszkole Miejskie nr 27, 44-121 Gliwice, ul. Targosza 3.

Pełna treść ogłoszenia dostępna jest na pm27.bip.gliwice.eu w dziale Ogłoszenia/Nabory

NIERUCHOMOŚCI



PREZYDENT MIASTA GLIWICE
ZAWIADAMIA

6 grudnia 2013 r. o godzinie 10.00 w siedzibie Urzędu Miejskiego w Gliwicach przy ul. Zwycięstwa 21, w sali nr 254 rozpocznie się II ustny przetarg nieograniczony na sprzedaż prawa użytkownika wieczystego nieruchomości stanowiącej własność Skarbu Państwa będących w użytkowaniu wieczystym Gminy Gliwice obejmujących zabudowaną działkę nr 296, obręb Centrum, KW GL1G/00053840/3 wraz z przeniesieniem prawa własności zabudowy budynku administracyjno-biurowego o pow. użytkowej 3954 m² oraz niezabudowaną działkę nr 297, obręb Centrum, KW GL1G/00118278/6.

Cena wywoławcza nieruchomości brutto: 6 700 000,00 zł

w tym: cena zawierająca podatek VAT: 133 330,00 zł

cena niepodlegająca opodatkowaniu podatkiem VAT: 6 566 670,00 zł

Wadium: 670 000,00 zł

Minimalne postąpienie: 67 000,00 zł

Cena nieruchomości opodatkowana 23% podatkiem VAT zgodnie z ustawą z 11 marca 2004 r. o podatku od towarów i usług (DzU nr 54, poz. 535 z 5 kwietnia 2004 r. z późn. zm.), stanowi 1,99% ceny wywoławczej nieruchomości brutto.

Na podstawie art. 43 pkt 10a wyżej powołanej ustawy, nieruchomość zabudowana zwolniona jest od opodatkowania podatkiem VAT. Cena niepodlegająca opodatkowaniu 23% podatkiem VAT stanowi 98,01% ceny wywoławczej nieruchomości brutto.

Uprawnienia nieruchomości

Uprawnienie ze służebności grunтовой po działce nr 300, objętej KW nr GL1G/00060190/3, polegającej na prawie dostępu do ścian budynku posadowionego w granicy działek nr 296 i nr 301 oraz działek nr 296 i 300, w celu dokonywania jego napraw, konserwacji oraz remontów na rzecz każdorazowego właściciela lub użytkownika wieczystego działki nr 296.

Uprawnienie ze służebności grunтовой po działce nr 301, objętej KW nr GL1G/00091486/1, polegającej na prawie dostępu do ścian budynku posadowionego w granicy działek nr 296 i nr 301 oraz działek nr 296 i 300, w celu dokonywania jego napraw, konserwacji oraz remontów na rzecz każdorazowego właściciela lub użytkownika wieczystego działki nr 296.

Obciążenia nieruchomości

Na działce nr 296, obręb Centrum, ustanowiona została nieodpłatna służebność drogi polegająca na prawie przejazdu i przechodu od działki nr 295 (arch. 34/2) do ulicy Mitręgi i Jagiellońskiej po działkach nr 296 (arch. 34/7), 428 (arch. 35/5) na rzecz każdorazowego właściciela działki nr 295 (arch. 34/2). Działka nr 297, obręb Centrum, jest obciążona służebnością grunтовой polegającą na prawie dostępu do muru oporowego posadowionego w granicy działki nr 297 z działką nr 300, w celu dokonywania napraw, konserwacji oraz remontów na rzecz każdorazowego właściciela lub użytkownika wieczystego działki nr 300 objętej KW nr GL1G/00060190/3.

Opis nieruchomości

Budynek przy ul. Mitręgi 4 to reprezentacyjna budowla wzniesiona w okresie największej prosperity huty założonej przez Salomona Huldschinsky'ego. Mimo upływu lat wciąż wiele elementów przypomina o dawnej świetności. Klatka schodowa z kutymi balustradami, sala konferencyjna i gabinet dyrektora z drewnianym wyposażeniem czy reprezentacyjne wejście do budynku. Prestiżu dodaje także wyjątkowa lokalizacja w centrum miasta tuż obok budowanej Drogowej Trasy Średnicowej, która zapewni doskonałą komunikację w ramach aglomeracji górnośląskiej.

Właścicielem nieruchomości obejmującej działki nr 296 i 297 w obrębie Centrum, o łącznej powierzchni 0,2506 ha jest Skarb Państwa, a prawo użytkowania wieczystego ustanowione zostało do 5 grudnia 2089 r. i przysługuje Gminie Gliwice.

Nieruchomość zabudowana obejmuje działkę nr 296, obręb Centrum, o powierzchni 0,1944 ha i nieregularnym kształcie. Działka jest w większości zabudowana budynkiem administracyjno-biurowym, położonym przy ul. Mitręgi 4. Powierzchnia zabudowy wynosi 1447 m², a powierzchnia użytkowa 3954 m².

Budynek został wzniesiony w latach 1913-1915. Wybudowany został w technologii tradycyjnej i składa się z dwóch części: wyższej i niższej. Część wyższa, przyległa do ul. Mitręgi składa się z czterech kondygnacji: piwnica, parter i dwa piętra. Część niższa przyległa do ul. Piwnej składa się z trzech kondygnacji: piwnicy, parteru i piętra.

Konstrukcja budynku:

- fundamenty – ławy fundamentowe żelbetonowe,
- stropy – nad piwnicą ogniotrwałe, typu Kleina na profilach stalowych, pozostałe drewniane,
- ściany - murowane z cegły,
- dach – w części wysokiej konstrukcji drewnianej, wielospadowy z lukarniami, o układzie krokwiowym, z czterema rzędami podpór słupowych skratowanych, usztywnionymi mieczami, w kaletnicy budynku głównego zabudowana wieżyczka, całość kryta dachówką (w 2008 r. przeprowadzono remont dachu), w części niższej dach konstrukcji drewnianej, kryty papą.

Budynek wyposażony w instalacje: elektryczną, wodociagową, kanalizacyjną, telefoniczną, centralnego ogrzewania z lokalnej wymiennikowej (obecnie nieczynna, bez podłączenia). Instalacje w większości wymagają naprawy lub wymiany.

Program użytkowy:

- PIWNICE: 47 pomieszczeń o łącznej powierzchni użytkowej 1085,46 m²
- PARTER: 32 pomieszczenia o łącznej powierzchni użytkowej 1080,24 m²
- I PIĘTRO: 34 pomieszczenia o łącznej powierzchni użytkowej 1066,40 m²
- II PIĘTRO: 21 pomieszczeń o łącznej powierzchni użytkowej 722,61 m²

Decyzją K-RD-KL/4150/965/4/06 (nr rej. B/85/07) Śląskiego Województwa Konserwatora Zabytków w Katowicach z 5 lutego 2007 r. wystrój gabinetu dyrektora i Sali konferencyjnej został wpisany do rejestru zabytków. Prace konserwatorskie przy wystrój obu sal oraz ewentualna zmiana miejsca przechowywania zabytków wymaga uzyskania pozwolenia ŚWKZ w Katowicach, zgodnie z art. 36 ust 1 Ustawy o ochronie zabytków i opiece nad zabytkami z 23 lipca 2003 r. (Dz.U.2003.162.1568).

Wystrój gabinetu dyrektora i sali konferencyjnej w budynku Zarządu Huty Gliwice w Gliwicach przy ul. Mitręgi 4 tworzą:

SALA KONFERENCYJNA:

- masowy stolarski wraz z kominkiem, zegarem, witrzyną i drzwiami,
- obraz „Personifikacja handlu i przemysłu”,
- obraz „Personifikacja ognia”,
- obraz „Personifikacja wiatru”,
- obraz „Personifikacja wody”,
- obraz „Personifikacja światła.”

GABINET DYREKTORA:

- masowy stolarski z kominkiem, schowkami i drzwiami,
- 2 obrazy „Scena rodzajowa o tematyce hutniczej”,
- 2 obrazy z wicią arabską i aniołem,
- 2 obrazy z arabską i medalionem z motywem hutniczym,
- 2 obrazy z arabską i motywem hutniczym,
- 2 obrazy z dekoracją roślinną,
- biurko drewniane.

Działka nr 297, obręb Centrum, o powierzchni 0,0562 ha, jest niezabudowana i posiada kształt nieregularny.

Opłaty roczne z tytułu użytkowania wieczystego

Dla działki nr 296, obręb Centrum, opłata roczna z tytułu użytkowania wieczystego wynosi 877,71 zł (kwota nieopodatkowana podatkiem VAT, ustanowiona przed 1 maja 2004 r.). Wysokość opłaty może

ulec zmianie w wyniku jej aktualizacji. Opłaty są aktualizowane w oparciu o art. 77 i 78 Ustawy o gospodarce nieruchomościami. Termin wnoszenia opłat do 31 marca każdego roku bez wezwania. Dla działki nr 297, obręb Centrum, opłata roczna z tytułu użytkowania wieczystego wynosi 5010,62 zł (kwota nieopodatkowana podatkiem VAT; ustanowiona przed 1 maja 2004 r.). Wysokość opłaty może ulec zmianie w wyniku jej aktualizacji. Opłaty są aktualizowane w oparciu o art. 77 i 78 Ustawy o gospodarce nieruchomościami. Termin wnoszenia opłat do 31 marca każdego roku bez wezwania.

Przeznaczenie nieruchomości oraz sposób zagospodarowania

Zgodnie z ustaleniami miejscowego planu zagospodarowania przestrzennego fragmentu terenu położonego w południowo-wschodniej części miasta Gliwice, obejmującego dzielnicę przemysłowo-mieszkalniową w rejonie ul. Robotniczej i Franciszkańskiej (uchwała nr XXXVIII/964/2005 Rady Miejskiej w Gliwicach z 22 grudnia 2005 r.) teren położony w Gliwicach przy ul. Mitręgi 4 obejmujący działkę nr 296, obręb Centrum, oznaczony jest symbolem 5U – co oznacza: Tereny usług różnych – istniejące.

Przeznaczenie podstawowe:

- usługi różne, w tym obiekty biurowe i administracyjne.

Przeznaczenie uzupełniające:

- zabudowa mieszkaniowa,
- zabudowa gospodarcza (garaże budynki pomocnicze),
- wewnętrzne ulice dojazdowe i parkingi,
- sieci i urządzenia uzbrojenia terenu,
- zieleni urządzona.

Obszar działki nr 296, obręb Centrum, jest w całości objęty zasięgiem obszaru rewitalizacji.

Budynek przy ul. Mitręgi 4 objęty jest ochroną konserwatorską na mocy prawa miejscowego.

Dla terenu obejmującego działkę nr 297, obręb Centrum, nie ma w chwili obecnej obowiązującego planu zagospodarowania przestrzennego. Zgodnie z ustaleniami zawartymi w studium uwarunkowań i kierunków zagospodarowania przestrzennego miasta Gliwice (uchwała nr XXXI/956/2009 Rady Miejskiej z 17 grudnia 2009 r.) teren położony w Gliwicach, obejmujący działkę nr 297, obręb Centrum, oznaczony jest symbolem t-U – co oznacza: tereny usług różnych.

Uczestnicy przetargu zobowiązani są do zapoznania się ze stanem nieruchomości w terenie.

UWAGA! Prosimy o poinformowanie drogą telefoniczną pod nr 32/239-12-21 lub 32/239-12-19 (sekretariat) o chęci oględzin nieruchomości w danym terminie, najpóźniej z 2 dni przed planowanym terminem. Powyższa informacja jest konieczna, aby nieruchomość została udostępniona do oględzin.

Wadium

Udział w przetargu mogą brać osoby fizyczne lub prawne, które wniosą wadium w wysokości **670 000,00 zł** w formie pieniężnej, dokonując przelewu na konto bankowe Urzędu Miejskiego w Gliwicach – ING Bank Śląski S.A. nr 42 1050 1230 1000 0022 7701 5257 z zaznaczeniem „Przetarg ustny nieograniczony, działka nr 296 i 297, obr. Centrum, imię i nazwisko osoby oraz PESEL lub NIP i nazwa firmy, na której rzecz nieruchomość będzie nabywana”. Wadium winno być uznane na rachunek Miasta Gliwice najpóźniej 2 grudnia 2013 r. Prosimy o dostarczenie dowodu wpłaty wadium (lub jego kserokopii) na stanowisko ds. zamówień publicznych w Biurze Obsługi Interesantów Urzędu Miejskiego w Gliwicach do **2 grudnia 2013 r. do godz. 16.00**.

Pełna treść dostępna jest na bip.gliwice.eu w dziale Ogłoszenia i komunikaty urzędowe / Sprzedaż nieruchomości i przetargi na wysokość czynszu

NIERUCHOMOŚCI



PREZYDENT MIASTA GLIWICE

działając na podstawie art. 38 ust. 1 i 2 ustawy z 21 sierpnia 1997 r. o gospodarce nieruchomościami (t.j. DzU nr 102 z 2010 r., poz. 651 z późn. zm.)

ZAWIADAMIA

o ogłoszeniu I ustnego przetargu nieograniczonego na sprzedaż prawa własności nieruchomości stanowiącej własność Gminy Gliwice

1. Lokalizacja: ul. Jana Śliwki 19 w Gliwicach

2. **Oznaczenie przedmiotu przetargu wg danych z ewidencji gruntów i KW**
działka nr 857, obr. Kłodnica, z nieruchomości objętej księgą wieczystą nr GL1G/00028277/1 prowadzoną w Sądzie Rejonowym w Gliwicach.

3. Opis przedmiotu przetargu

Przedmiotem przetargu jest działka zabudowana położona przy ul. Jana Śliwki 19 w Gliwicach oznaczona nr 857, obr. Kłodnica, o pow. gruntu 0,0722 ha, użytek: B – tereny mieszkaniowe, i pow. użytkowej budynku 292,70 m².

Nieruchomość położona w strefie śródmiejskiej miasta w pobliżu centrum miasta, zabudowana budynkiem mieszkalno-użytkowym. Budynek w zabudowie półzwarowej, parterowy, z użytkowym poddaszem. Otoczenie nieruchomości stanowi zabudowa mieszkaniowa wielorodzinna – kamienice o charakterze mieszkaniowym z lokalami usługowymi na parterze. Budynek w bardzo złym stanie technicznym. Dojazd do nieruchomości od strony frontowej od ul. J. Śliwki. Brak dojazdu do niezabudowanej części działki. Obiekt powstał na początku XX wieku, posiada detal architektoniczny w postaci płaskorzeźby znajdującej się nad drzwiami wejściowymi. W związku z powyższym konieczne będzie uzyskanie opinii konserwatorskiej w przypadku remontu elewacji, natomiast w przypadku rozbiórki budynku przedmiotowe prace muszą uzyskać aprobatę właściwych służb konserwatorskich.

Nieruchomość obciążona służebnością przesyłu na rzecz Przedsiębiorstwa Energetyki Ciepłej – Gliwice Sp. z o.o.

Warunki techniczne podłączenia do sieci uzbrojenia terenu oraz możliwość zapewnienia dostawy mediów określa dysponenci sieci na wniosek i koszt przyszłego właściciela. Ewentualną przebudowę istniejącego uzbrojenia nieruchomości nabywca wykona własnym staraniem w porozumieniu z właścicielami sieci. Przed przystąpieniem do przetargu uczestnik zobowiązany jest zapoznać się z przedmiotem przetargu i stanem faktycznym nieruchomości.

Nabywca przejmuje nieruchomość w stanie istniejącym. Sprzedający nie odpowiada za wady ukryte zbywanej nieruchomości.

Prawa i obowiązki właściciela nieruchomości odnośnie do wycinki, przycinki oraz przesadzenia drzew i krzewów określa ustawa z 16 kwietnia 2004 r. o ochronie przyrody (DzU 2009.151.1220 z późn. zm.). Wycinka drzew i krzewów w wieku powyżej lat 10 w związku z inwestycją może wiązać się z naliczeniem opłat. Na niezbędną wycinkę drzew i krzewów w wieku powyżej 10 lat gatunków nieowocowych wymagane jest uzyskanie zezwolenia Prezydenta Miasta.

4. Obciążenia nieruchomości i zobowiązania wobec nieruchomości

Działka nr 857, obr. Kłodnica, obciążona nieograniczoną w czasie służebnością przesyłu polegającą na prawie korzystania z części obciążonej nieruchomości w pasie odpowiadającym długości i szerokości urządzeń ciepłowniczych na niej posadowionych na rzecz Przedsiębiorstwa Energetyki Ciepłej – Gliwice Sp. z o.o. w celu korzystania z tych urządzeń zgodnie z ich przeznaczeniem.

5. Przeznaczenie nieruchomości i sposób zagospodarowania

Zgodnie z ustaleniami miejscowego planu zagospodarowania przestrzennego dla terenu położonego po zachodniej stronie ul. Tarnogórskiej, obejmującego część dzielnicy Szobiszowice i Zatorze w Gliwicach (uchwała nr XXXVII/1090/2010 Rady Miejskiej w Gliwicach z 15 lipca 2010 r., Dz. Urz. Woj. Śląskie nr 188 z 16 września 2010 r., poz. 2909), teren położony w Gliwicach przy ul. Jana Śliwki 19, obejmujący działkę nr 857, obręb Kłodnica, oznaczony jest symbolem: 22M – co oznacza: Tereny mieszkaniowe o średniej intensywności zabudowy – istniejące. Budynek położony przy ul. Jana Śliwki 19 objęty jest ochroną konserwatorską na mocy prawa miejscowego. Ponadto przedmiotowy teren leży w granicach ścisłego obszaru rewitalizacji wyznaczonego w Ramowym Lokalnym Programie Rewitalizacji Obszarów Miejskich w Gliwicach.

Przed przystąpieniem do przetargu uczestnik zobowiązany jest zapoznać się z zapisami ww. uchwały.

6. Cena wywoławcza nieruchomości i minimalne postąpienie

Cena wywoławcza nieruchomości brutto: 165 000,00 zł

Minimalne postąpienie: 1650,00 zł

Na podstawie art. 43 ust. 1 pkt 10a ustawy z 11 marca 2004 r. o podatku od towarów i usług

(t.j. DzU nr 177, poz. 1054 z 2011 r.) sprzedaż nieruchomości zwolniona od opodatkowania podatkiem VAT.

7. Termin i miejsce przetargu

Przetarg rozpocznie się **28 października 2013 r. o godzinie 11.00** w siedzibie Urzędu Miejskiego w Gliwicach przy ul. Zwycięstwa 21, w sali nr 146. Podpisanie notarialnej umowy kupna-sprzedaży nastąpi do 27 listopada 2013 r.

8. Wadium

Wadium w wysokości **16 500,00 zł** należy wnieść w formie pieniężnej na konto bankowe Urzędu Miejskiego w Gliwicach – ING Bank Śląski S.A. nr 42 1050 1230 1000 0022 7701 5257 z tytułem przelewu „Przetarg, dz. nr 857, obr. Kłodnica, oraz wpisać, kto będzie nabywcą”. Wadium winno być uznane na rachunku gminy najpóźniej **22 października 2013 r.**

Wpłacone wadium podlega:

- zaliczeniu na poczet ceny nabycia nieruchomości w przypadku uczestnika, który przetarg wygra,
- zwrotowi pozostałym uczestnikom w terminie do 3 dni od dnia rozstrzygnięcia przetargu na wskazane konto bankowe zgodnie ze złożoną pisemną dyspozycją,
- przepadkowemu, jeżeli osoba ustalona jako nabywca nieruchomości nie przystąpi bez usprawiedliwienia do zawarcia umowy w miejscu i terminie podanym w zawiadomieniu.

9. Warunki uczestnictwa w przetargu:

- wniesienie wadium w wymaganym terminie,
- okazanie na przetargu dowodu osobistego przez osobę/y, na rzecz której/kórych będzie ewentualnie nabywana nieruchomość,
- pełnomocnictwo wydane w formie aktu notarialnego lub sporządzone w obecności pracownika Urzędu Miejskiego w przypadku pełnomocnika osoby fizycznej,
- aktualny (wydany w okresie 3 miesięcy przed przetargiem) odpis z Krajowego Rejestru Sądowego (w przypadku osoby prawnej) lub aktualne (wydane w okresie 3 miesięcy przed przetargiem) zaświadczenie o wpisie do ewidencji działalności gospodarczej (w przypadku osoby fizycznej),
- pełnomocnictwo wydane w formie aktu notarialnego w przypadku pełnomocnika osoby prawnej.

10. Dodatkowe informacje

10.1. W 6-tygodniowym terminie wyznaczonym zarządzeniem prezydenta miasta Gliwice nr PM-4807/2013 z 30 lipca 2013 r. w sprawie przeznaczenia do sprzedaży w drodze przetargu nieograniczonego prawa własności działki nr 857, obr. Kłodnica, zabudowanej budynkiem położonym przy ul. Jana Śliwki 19 w Gliwicach, stanowiącej własność Gminy Gliwice oraz sporządzenia i podania do publicznej wiadomości wykazu przedmiotowej działki, nie wpłynęły żadne wnioski osób, którym przysługuje pierwszeństwo w jej nabyciu na podstawie art. 34 ust. 1 pkt 1 i pkt 2 Ustawy o gospodarce nieruchomościami (t.j. DzU nr 102 z 2010 r., poz. 651 z późn. zm.).

10.2. Organizator przetargu zawiadomi osobę ustaloną jako nabywcę nieruchomości o miejscu i terminie zawarcia umowy sprzedaży najpóźniej w ciągu 21 dni od dnia rozstrzygnięcia przetargu. Wyznaczony termin nie będzie krótszy niż 7 dni od dnia doręczenia zawiadomienia.

Uczestnik, który wygra przetarg, zobowiązany będzie do zapłaty wycytowanej ceny nie później niż 2 dni przed dniem zawarcia umowy przenoszącej własność, z zastrzeżeniem, iż za dokonanie wpłaty uważa się uznanie jej na rachunku Gminy.

10.3. Koszty związane z nabyciem praw do nieruchomości oraz ujawnieniem tych praw w księdze wieczystej pokrywa nabywca.

10.4. Działka została przeznaczona do sprzedaży w drodze przetargu ustnego nieograniczonego zgodnie z zarządzeniem prezydenta miasta Gliwice nr PM-4807/2013 z 30 lipca 2013 r.

10.5. Dodatkowych informacji na temat warunków przetargu udziela Biuro Obsługi Interesantów, stanowisko ds. zamówień publicznych i przetargów, tel. 32/239-12-56.

10.6. Niniejsze ogłoszenie zamieszczone jest na stronie internetowej www.gliwice.eu oraz na tablicy ogłoszeń Urzędu Miejskiego w Gliwicach.

10.7. Prezydent Miasta zastrzega prawo odwołania przetargu zgodnie z ustawą z 21 sierpnia 1997 r. o gospodarce nieruchomościami (t.j. z 2010 r., DzU nr 102, poz. 651 ze zm.).

10.8. Sprzedaż odbywa się według zasad określonych w rozporządzeniu Rady Ministrów z 14 września 2004 r. w sprawie sposobu i trybu przeprowadzenia przetargów i rokowań na zbycie nieruchomości (DzU z 2004 r. nr 207, poz. 2108 ze zm.).



PREZYDENT MIASTA GLIWICE

ZAWIADAMIA

13 listopada 2013 r. o godzinie 10.00 w siedzibie Urzędu Miejskiego w Gliwicach przy ul. Zwycięstwa 21, w sali 146 rozpocznie się I ustny przetarg nieograniczony na sprzedaż prawa własności nieruchomości zabudowanej, położonej w Gliwicach na północ od ul. Knurowskiej, obejmującej działkę nr 261, obręb Bojków, dla której prowadzona jest księga wieczysta nr GL1G/00037296/6.

Cena wywoławcza nieruchomości brutto: 191 000,00 zł

Wadium: 20 000,00 zł

Minimalne postąpienie: 1910,00 zł

Cena nieruchomości zawiera podatek VAT w wysokości 23% zgodnie z ustawą z 11 marca 2004 r. o podatku od towarów i usług (tekst jedn. DzU z 2011 r. nr 177, poz. 1054 z późn. zm.).

1. Oznaczenie nieruchomości wg danych z ewidencji gruntów i KW:

Działka oznaczona numerem 261, obręb Bojków, objęta jest księgą wieczystą nr GL1G/00037296/6.

2. Opis nieruchomości

Sprzedaży podlega prawo własności działki nr 261, obręb Bojków, położonej na północ od ul. Knurowskiej w Gliwicach, o powierzchni 0,0900 ha, użytek: „Rilla” (0,0174 ha), „PslII” (0,0439 ha), „Bi” (0,0287 ha). Nieruchomość położona jest w peryferyjnej strefie miasta, przy rondzie. Otoczenie nieruchomości stanowią tereny zabudowy mieszkaniowej, tereny niezabudowane, a w dalszej odległości centrum handlowe. W pobliżu działki znajdują się przystanki komunikacji miejskiej. Działka jest ogrodzona, zabudowana budynkiem gospodarczym o powierzchni użytkowej 25,20 m². Poza częścią zabudowaną działka stanowi ubitą ziemię stanowiącą wybieg dla zwierząt gospodarstwa domowego. Teren działki jest płaski. Działka ma możliwość skomunikowania z drogą publiczną poprzez istniejący zjazd.

W pobliżu nieruchomości znajduje się następujące uzbrojenie techniczne: linia elektryczna, sieć wodociągowa, kanalizacyjna, gazowa oraz teletechniczna. Warunki podłączenia poszczególnych mediów należy uzgodnić bezpośrednio z ich dostawcami.

W granicach działki przechodzi prawdopodobnie sieć drenażowa, w momencie przeprowadzenia jakichkolwiek prac budowlanych nowy właściciel musi zwrócić szczególną uwagę na istniejącą sieć drenażową. W przypadku jej uszkodzenia zobowiązany jest do usunięcia awarii na własny koszt.

Nieruchomość zabudowana jest budynkiem 1-kondygnacyjnym, niepodpiwniczonym, w przeciętnym stanie technicznym, o powierzchni użytkowej: 25,20 m², powierzchni zabudowy: 28,00 m².

Przed przystąpieniem do przetargu uczestnik zobowiązany jest zapoznać się z przedmiotem przetargu i stanem nieruchomości w terenie oraz zapisami miejscowego planu zagospodarowania terenu, w granicach którego położona jest przedmiotowa nieruchomość.

Nabywca przejmuje nieruchomość w stanie istniejącym. Sprzedający nie odpowiada za wady ukryte zbywanej nieruchomości.

Przedmiotowa nieruchomość została oddana w dzierżawę do 31 października 2015 r. do użytkowania i pobierania użytków z przeznaczeniem na rekreacyjny ogród przydomowy o pow. 832 m² wraz z obiektami gospodarczymi o pow. 68 m².

3. Przeznaczenie nieruchomości i sposób zagospodarowania

Zgodnie z ustaleniami obowiązującego od 10 marca 2006 r. miejscowego planu zagospodarowania przestrzennego dla obszaru zlokalizowanego po południowej stronie autostrady A4, stanowiącego dzielnicę Bojków w Gliwicach (uchwała nr XXXVIII/963/2005 z 22 grudnia 2005 r., Dz. U. Woj. Śląskiego nr 11 z 7 lutego 2006 r., poz. 409), teren położony w Gliwicach przy ul. Knurowskiej, obejmujący m.in. działkę nr 261, obręb Bojków, oznaczony jest symbolem: C1.1.1/MN3 – co oznacza: tereny zabudowy mieszkaniowo-usługowej jednorodzinnej, dla których przeznaczeniem podstawowym jest zabudowa mieszkaniowo-usługowa jednorodzinna, historyczna i (lub) współczesna, z dopuszczeniem uzupełniających funkcji związanych z różnymi formami działalności gospodarczej, których łączna powierzchnia całkowita nie przekroczy 100% powierzchni całkowitej funkcji mieszkalnych, z przynależnym zagospodarowaniem terenu.

W ww. planie miejscowym przedmiotowa działka znajduje się na obszarze górniczym KWK „Knurów” oraz objęta jest zasięgiem stref:

SH-2 – obserwacji archeologicznej,

SU-1 – rehabilitacji istniejącej zabudowy i infrastruktury.

4. Wadium

Wadium w wysokości **20 000,00 zł** należy wnieść w formie pieniężnej na konto bankowe Urzędu Miejskiego w Gliwicach – ING Bank Śląski S.A. nr 42 1050 1230 1000 0022 7701 5257 z zastrzeżeniem „Przetarg ustny nieograniczony, działka nr 229, obr. Kolej, imię i nazwisko osoby oraz PESEL lub NIP i nazwa firmy, na której rzecz nieruchomości będzie nabywana”. Wadium winno być uznane na rachunku miasta Gliwice najpóźniej 26 listopada 2013 r. Prosimy o dostarczenie dowodu wpłaty wadium (lub jego kserokopii) na stanowisko ds. zamówień publicznych w Biurze Obsługi Interesantów Urzędu Miejskiego w Gliwicach do **8 listopada 2013 r. do godz. 15.00.**

Prosimy o dostarczenie dowodu wpłaty wadium (lub jego kserokopii) na stanowisko ds. zamówień publicznych w Biurze Obsługi Interesantów Urzędu Miejskiego w Gliwicach do **8 listopada 2013 r. do godz. 15.00.**

Pełna treść dostępna jest na bip.gliwice.eu w dziale **Ogłoszenia i komunikaty urzędowe / Sprzedaż nieruchomości i przetargi na wysokość czynszu**



PREZYDENT MIASTA GLIWICE

ZAWIADAMIA

4 grudnia 2013 r. o godzinie 10.00 w siedzibie Urzędu Miejskiego w Gliwicach przy ul. Zwycięstwa 21, w sali nr 142 rozpocznie się II ustny przetarg nieograniczony na sprzedaż prawa użytkowania wieczystego nieruchomości stanowiących własność Skarbu Państwa, będących w użytkowaniu wieczystym Gminy Gliwice, obejmujących zabudowaną działkę nr 229, obręb Kolej, KW GL1G/00069805/6 wraz z przeniesieniem prawa własności zabudowy budynku biurowego-socjalnego o pow. użytkowej 2755 m².

Cena wywoławcza nieruchomości brutto: 510 000,00 zł

w tym cena niepodlegająca opodatkowaniu podatkiem VAT 510 000,00 zł

Wadium: 51 000,00 zł

Minimalne postąpienie: 5100,00 zł

Uprawnienia nieruchomości:

Na rzecz kadczości właścicieli lub użytkowników wieczystych działki nr 229 (arch. 4/22), obręb Kolej, oraz właścicieli budynku stanowiącego odrębną nieruchomość ustanowiona została nieodpłatna i nieograniczona w czasie służebność drogi po działkach 882 (arch. 4/14) i 884 (arch. 4/22) od ul. Chorzowskiej do działki nr 231 (arch. 4/23) z jednoczesnym zapewnieniem, że powyższe działki nr 882 i 884 nie stanowią zorganizowanej części przedsiębiorstwa.

Opis nieruchomości

Właścicielem nieruchomości obejmującej działkę nr 229 w obrębie Kolej jest Skarb Państwa, a prawo użytkowania wieczystego ustanowione zostało do 5 grudnia 2089 r. na rzecz Gminy Gliwice. Działka nr 229 o powierzchni 0,1794 ha jest położona w Gliwicach przy ul. Chorzowskiej 58-62 na terenie Zakładów Naprawczych Lokomotyw Elektrycznych SA. Dojazd do nieruchomości odbywa się drogą wewnętrzną oraz przez portiernię zakładu zgodnie z ustanowionymi służebnościami drogi. Nieruchomość ma kształt regularny zbliżony do prostokąta i jest zabudowana budynkiem biurowo-socjalnym o powierzchni użytkowej 2755 m².

Na działce posadowiony jest budynek, który stanowi odrębny od gruntu przedmiot własności, a jego właścicielem jest Gmina Gliwice. Budynek posiada 3 kondygnacje naziemne oraz dwie przybudówki jednokondygnacyjne. Jest niepodpiwniczony, otykowany, posadowiony w zwartej zabudowie. Fundamenty żelbetowe zabezpieczone przed szkodami górnymi, ściany muryrowane z cegły i pustaków na zaprawie cementowo-wapiennej, stropy żelbetowe, stropodach niewentylowany, żelbetowy, kryty papą. Budynek wyposażony w instalację elektryczną, wodno-kanalizacyjną, wentylacji mechanicznej (nieczynna), telefoniczną. Nieruchomość posiada dostęp do sieci gazowej.

Budynek znajduje się w złym stanie technicznym.

Opłaty roczne z tytułu użytkowania wieczystego

Dla działki nr 229 opłata roczna z tytułu użytkowania wieczystego wynosi 387,50 zł (kwota nieopodatkowana podatkiem VAT, ustanowiona przed 1 maja 2004 r.). Wysokość opłaty może ulec zmianie w wyniku jej aktualizacji. Opłaty są aktualizowane w oparciu o art. 77 i 78 Ustawy o gospodarce nieruchomościami. Termin wnoszenia opłat – 31 marca każdego roku.

Przeznaczenie nieruchomości oraz sposób zagospodarowania

Zgodnie z uchwałą nr XXXVII/1089/2010 Rady Miejskiej z 15 lipca 2010 r. w sprawie miejscowego planu zagospodarowania przestrzennego, teren obejmujący działkę nr 229, obręb Kolej, został oznaczony symbolem 4UP – co oznacza tereny produkcyjne istniejące.

Przeznaczenie podstawowe:

Działalność usługowo-produkcyjna, w tym logistyka oraz składowanie i magazynowanie.

Przeznaczenie uzupełniające:

- a) zabudowa gospodarstwa (garaże, budynki pomocnicze),
- b) sieci infrastruktury technicznej, w tym sieci przesyłowe oraz sieci i urządzenia wszystkich branż związane z funkcjonowaniem poszczególnych obiektów,
- c) torowiska kolejowe i tramwajowe,
- d) dojścia, dojazdy i parkingi,
- e) zieleni urządzonej.

Uczestnicy przetargu zobowiązani są do zapoznania się ze stanem nieruchomości w terenie. Nieruchomość zostanie udostępniona w celu oględzin po wcześniejszym uzgodnieniu terminu.

UWAGA! Prosimy o poinformowanie drogą telefoniczną pod nr 32/239-12-19 lub pocztą elektroniczną na adres: gn@um.gliwice.pl o chęci oględzin nieruchomości w danym terminie, najpóźniej na 3 dni przed proponowanym terminem. Powyższa informacja jest konieczna, aby nieruchomość została udostępniona do oględzin.

Wadium

Udział w przetargu mogą brać osoby fizyczne lub prawne, które wniosą wadium w wysokości **51 000,00 zł** w formie pieniężnej, dokonując przelewu na konto bankowe Urzędu Miejskiego w Gliwicach – ING Bank Śląski S.A. nr 42 1050 1230 1000 0022 7701 5257 z zastrzeżeniem „Przetarg ustny nieograniczony, działka nr 229, obr. Kolej, imię i nazwisko osoby oraz PESEL lub NIP i nazwa firmy, na której rzecz nieruchomości będzie nabywana”. Wadium winno być uznane na rachunku miasta Gliwice najpóźniej 26 listopada 2013 r. Prosimy o dostarczenie dowodu wpłaty wadium (lub jego kserokopii) na stanowisko ds. zamówień publicznych w Biurze Obsługi Interesantów Urzędu Miejskiego w Gliwicach do **26 listopada 2013 r. do godz. 17.00.**

Pełna treść dostępna jest na bip.gliwice.eu w dziale **Ogłoszenia i komunikaty urzędowe / Sprzedaż nieruchomości i przetargi na wysokość czynszu**

Przetargi ogłoszone przez Prezydenta Miasta Gliwice, których organizatorem jest Wydział Gospodarki Nieruchomościami Urzędu Miejskiego w Gliwicach

NIERUCHOMOŚCI NA SPRZEDAŻ

I ustny przetarg nieograniczony na oddanie w użytkowanie wieczyste na 99 lat gruntu przy ul. Chorzowskiej w Gliwicach o łącznej powierzchni 2,8339 ha, obejmującego działki nr 69, 70, 395/2, 73, 74 i 22/7, obr. Żorek, z jednoczesną sprzedażą prawa własności zabudowań. W skład nieruchomości wchodzi m.in. Zameczek Leśny – wybudowany w drugiej połowie XIX w. budynek o charakterze usługowym.

Termin przetargu: 22 października 2013 r., godz. 12.00
Miejsce przetargu: Urząd Miejski w Gliwicach przy ul. Zwycięstwa 21, sala nr 254
Cena wywoławcza nieruchomości brutto: 5 830 000,00 zł
Wadium: 583 000,00 zł
Wniesienie wadium: 17 października 2013 r.

III ustny przetarg nieograniczony na sprzedaż prawa własności zabudowanych działek nr 1013/4 i 1708, obręb Sośnica, zapisanych w KW GL1G/00012247/7, położonych przy ul. Sikorskiego oraz nieruchomości niezabudowanej obejmującej działkę nr 1013/2, obręb Sośnica, zapisanej w KW GL1G/00112420/5 położonej przy ul. Sikorskiego z przeznaczeniem na zabudowę mieszkaniową jednorodziną.

Termin przetargu: 24 października 2013 r., godz. 10.00
Miejsce przetargu: Urząd Miejski w Gliwicach, ul. Zwycięstwa 21, sala nr 146
Cena wywoławcza: 180 000,00 zł
Wadium: 18 000,00 zł
Wniesienie wadium: 21 października 2013 r.

I ustny przetarg ograniczony do właścicieli nieruchomości sąsiednich o numerach działek 282, 278/2, 280, obręb Przyszówka, na sprzedaż prawa własności nieruchomości niezabudowanej obejmującej działkę nr 279/2, KW GL1G/00009652/5, obręb Przyszówka, przy ul. Pana Twardowskiego z przeznaczeniem na zabudowę mieszkaniową

Termin przetargu: 25 października 2013 r. o godz. 10.00
Miejsce przetargu: Urząd Miejski w Gliwicach, ul. Zwycięstwa 21, sala nr 142
Cena wywoławcza nieruchomości: 29 400,00 zł
Wadium: 3000,00 zł
Wniesienie wadium: 21 października 2013 r.

Pełna treść ogłoszeń dostępna jest na bip.gliwice.eu w dziale Ogłoszenia i komunikaty urzędowe / Sprzedaż nieruchomości i przetargi na wysokość czynszu



Zarząd Budynków Miejskich II Towarzystwo Budownictwa Społecznego w Gliwicach, ul. Warszawska 35b,

zawiadamia o ogłoszeniu przetargu ustnego nieograniczonego na wysokość stawki czynszu za nw. lokal użytkowy:

► ul. Jana Śliwki 22, pow. 42,86 m²
Termin przetargu: 3 października 2013 r., godz. 10.00

Pełna treść dostępna jest na stronie bip.gliwice.eu w dziale Ogłoszenia i komunikaty urzędowe / Sprzedaż nieruchomości i przetargi na wysokość czynszu oraz na www.2tbszgm.gliwice.pl

Zgodnie z art. 35 ust. 1 ustawy z 21 sierpnia 1997 r. o gospodarce nieruchomościami (tekst jednolity – DzU 102 z 2010 r., poz. 651 z późn. zm.)

PREZYDENT MIASTA GLIWICE
INFORMUJE,

że w budynku Zakładu Gospodarki Mieszkaniowej w Gliwicach przy Placu Inwalidów Wojennych 12 zostały podane do publicznej wiadomości nw. wykazy zawierające nieruchomości:

- przeznaczone do sprzedaży:
 - nr 447-449 do 11 października 2013 r.
 - nr 455-457 do 16 października 2013 r.
- przeznaczone do oddania w użytkowanie wieczyste:
 - nr 458 do 10 października 2013 r.
- przeznaczone do oddania w użytkowanie wieczyste w trybie art. 209a:
 - nr 450-454 do 11 października 2013 r.

Wykazy ogłasza się w celu umożliwienia zgłoszenia ewentualnych roszczeń do umieszczonych w nich nieruchomości.

Przetargi ogłoszone przez Prezydenta Miasta Gliwice, których organizatorem jest Zakład Gospodarki Mieszkaniowej

LOKALE NA SPRZEDAŻ

MIESZKALNE

DOM JEDNORODZINNY

► **UL. JASKÓŁCZA 17, pow. 210,56 m², parter: 2 pokoje, kuchnia, 2 przedpokoje, łazienka, WC, przedsionek o łącznej pow. 75,76 m²; I piętro: 3 pokoje, przedpokój, łazienka, kuchnia o łącznej pow. 75,26 m², poddasze: 1 pokój, przedpokój, strych o łącznej pow. 22,41 m²; piwnica: 5 pomieszczeń i korytarz o łącznej pow. 37,13 m²**

Termin przetargu: 21 października 2013 r., godz. 12.00
Cena nieruchomości: 467 394,00 zł
Cena wywoławcza nieruchomości: 467 400,00 zł
Termin oględzin: 10 października 2013 r. od godz. 10.00 do 10.30
Wadium: 23 400,00 zł
Wniesienie wadium: 17 października 2013 r.

► **UL. TYLNA 22, lokal nr 4, I piętro, pow. 43,68 m² + piwnica 6,50 m², 2 pokoje, kuchnia, przedpokój, dostęp do WC zlokalizowanego w częściach wspólnych**

Termin przetargu: 21 października 2013 r., godz. 14.00
Cena nieruchomości: 79 250,03 zł
Cena wywoławcza nieruchomości: 56 400,00 zł
Termin oględzin: 11 października 2013 r. od godz. 14.45 do 15.00
Wadium: 2900,00 zł
Wniesienie wadium: 17 października 2013 r.

► **UL. SKOWRONCZA 2, lokal nr 7, II piętro, pow. 74,15 m², 2 pokoje, kuchnia, łazienka, przedpokój, pomieszczenie gospodarcze**

Termin przetargu: 21 października 2013 r., godz. 14.30
Cena nieruchomości: 167 412,11 zł
Cena wywoławcza nieruchomości: 134 600,00 zł
Termin oględzin: 10 października 2013 r. od godz. 10.40 do 10.55
Wadium: 6800,00 zł
Wniesienie wadium: 17 października 2013 r.

► **UL. PLEBISCYTOWA 8, lokal nr 5, I piętro, pow. 50,94 m², 2 pokoje, kuchnia, łazienka, przedpokój**

Termin przetargu: 28 października 2013 r., godz. 9.00
Cena nieruchomości: 127 521,61 zł
Cena wywoławcza nieruchomości: 127 600,00 zł
Termin oględzin: 16 października 2013 r. od godz. 15.00 do 15.15
Wadium: 6400,00 zł
Wniesienie wadium: 24 października 2013 r.

► **UL. SŁOWACKIEGO 64, lokal nr 8, II piętro, pow. 29,14 m², 1 pokój, kuchnia, łazienka z WC, przedpokój**

► **UL. ZWYCIĘSTWA 15, lokal nr I, parter, piwnica, pow. 142,23 m², 8 pomieszczeń na parterze + 3 pomieszczenia w piwnicy**

Termin przetargu: 21 października 2013 r., godz. 11.30
Cena nieruchomości: 1 638 681,22 zł
Cena wywoławcza nieruchomości: 1 638 700,00 zł
Termin oględzin: 9 października 2013 r. od 12.00 do 12.20
Wadium: 82 000,00 zł
Wniesienie wadium: 17 października 2013 r.

► **UL. DWORCOWA 43, lokal nr III, I piętro, pow. 247,25 m², 9 pomieszczeń, 2 korytarze, 2 WC**

Termin przetargu: 21 października 2013 r., godz. 12.30
Cena nieruchomości: 663 847,11 zł
Cena wywoławcza nieruchomości: 598 600,00 zł
Termin oględzin: 9 października 2013 r. od 12.30 do 12.45
Wadium: 30 000,00 zł
Wniesienie wadium: 17 października 2013 r.

► **UL. DWORCOWA 43, lokal nr IV, II piętro, pow. 216,01 m², 8 pomieszczeń, 2 korytarze, 2 WC**

Termin przetargu: 21 października 2013 r., godz. 13.00
Cena nieruchomości: 600 035,39 zł
Cena wywoławcza nieruchomości: 541 100,00 zł
Termin oględzin: 9 października 2013 r. od 12.30 do 12.45
Wadium: 27 100,00 zł
Wniesienie wadium: 17 października 2013 r.

Termin przetargu: 28 października 2013 r., godz. 10.30
Cena nieruchomości: 69 586,32 zł
Cena wywoławcza nieruchomości: 69 600,00 zł
Termin oględzin: 17 października 2013 r. od godz. 15.00 do 15.15
Wadium: 3500,00 zł
Wniesienie wadium: 24 października 2013 r.

► **UL. LUTYCKA 25, lokal nr 4, I piętro, pow. 62,40 m², 3 pokoje, przedpokój, łazienka, kuchnia, spiżarnia**

Termin przetargu: 28 października 2013 r., godz. 11.00
Cena nieruchomości: 157 641,88 zł
Cena wywoławcza nieruchomości: 157 700,00 zł
Termin oględzin: 8 października 2013 r. od godz. 9.30 do 9.45
Wadium: 7900,00 zł
Wniesienie wadium: 24 października 2013 r.

► **UL. DASZYŃSKIEGO 81, lokal nr 6, II piętro, pow. 53,19 m², 2 pokoje, przedpokój, łazienka z WC, kuchnia**

Termin przetargu: 28 października 2013 r., godz. 11.30
Cena nieruchomości: 114 737,11 zł
Cena wywoławcza nieruchomości: 114 800,00 zł
Termin oględzin: 8 października 2013 r. od godz. 14.00 do 14.15
Wadium: 5800,00 zł
Wniesienie wadium: 24 października 2013 r.

► **UL. SAWICKIEJ 2, lokal nr 4, I piętro, pow. 47,88 m² + piwnica 7,66 m², 2 pokoje, przedpokój, łazienka z WC, kuchnia**

Termin przetargu: 28 października 2013 r., godz. 12.00
Cena nieruchomości: 117 226,70 zł
Cena wywoławcza nieruchomości: 117 300,00 zł
Termin oględzin: 17 października 2013 r. od godz. 14.25 do 14.40
Wadium: 5900,00 zł
Wniesienie wadium: 24 października 2013 r.

► **UL. ZAWISZY CZARNEGO 4A, lokal nr 1, I piętro (oficyna), pow. 57,15 m² + pomieszczenie gospodarcze 11,37 m² (parter), 3 pokoje, łazienka, kuchnia**

Termin przetargu: 28 października 2013 r., godz. 12.30
Cena nieruchomości: 92 873,61 zł
Cena wywoławcza nieruchomości: 92 900,00 zł
Termin oględzin: 8 października 2013 r. od godz. 14.35 do 14.50
Wadium: 4700,00 zł
Wniesienie wadium: 24 października 2013 r.

UŻYTKOWE

► **UL. MARZANKI 28, lokal nr 1, parter, pow. 28,73 m² + piwnica: 3,68 m², 2 pokoje, kuchnia, WC, przedpokój**

Termin przetargu: 28 października 2013 r., godz. 13.00
Cena nieruchomości: 53 361,03 zł
Cena wywoławcza nieruchomości: 53 400,00 zł
Termin oględzin: 10 października 2013 r. od godz. 11.05 do 11.20
Wadium: 2700,00 zł
Wniesienie wadium: 24 października 2013 r.

► **PLAC INWALIDÓW WOJENNYCH 20, lokal nr 9, I piętro (oficyna), pow. 43,98 m² + piwnica 10,47 m², 2 pokoje, kuchnia, przedpokój, łazienka**

Termin przetargu: 29 października 2013 r., godz. 9.00
Cena nieruchomości: 104 050,92 zł
Cena wywoławcza nieruchomości: 104 100,00 zł
Termin oględzin: 15 października 2013 r. od godz. 10.40 do 11.00
Wadium: 5300,00 zł
Wniesienie wadium: 24 października 2013 r.

► **PLAC INWALIDÓW WOJENNYCH 20, lokal nr 10, II piętro (oficyna), pow. 46,60 m², 2 pokoje, kuchnia, przedpokój, łazienka**

Termin przetargu: 29 października 2013 r., godz. 9.00
Cena nieruchomości: 109 012,81 zł
Cena wywoławcza nieruchomości: 109 100,00 zł
Termin oględzin: 15 października 2013 r. od godz. 10.40 do 11.00
Wadium: 5500,00 zł
Wniesienie wadium: 24 października 2013 r.

► **UL. DOLNYCH WAŁÓW 19a, lokal nr 4, II piętro, pow. 43,88 m², 1 pokój, kuchnia, przedpokój (z dostępem do WC na klatce schodowej, pozostającego w częściach wspólnych nieruchomości)**

Termin przetargu: 29 października 2013 r., godz. 9.30
Cena nieruchomości: 91 045,71 zł
Cena wywoławcza nieruchomości: 91 100,00 zł
Termin oględzin: 15 października 2013 r. od godz. 10.10 do 10.30
Wadium: 4600,00 zł
Wniesienie wadium: 24 października 2013 r.

► **UL. DOLNYCH WAŁÓW 19a, lokal nr 6, III piętro (poddasze), pow. 60,16 m², 3 pokoje, kuchnia (z dostępem do WC na klatce schodowej, pozostającego w częściach wspólnych nieruchomości)**

Termin przetargu: 29 października 2013 r., godz. 10.00

2 korytarze, 2 pomieszczenia sanitarne

Termin przetargu: 18 listopada 2013 r., godz. 11.30
Cena nieruchomości: 641 640,35 zł
Cena wywoławcza nieruchomości: 641 700,00 zł
Termin oględzin: 7 listopada 2013 r. od 9.00 do 9.20
Wadium: 32 100,00 zł
Wniesienie wadium: 14 listopada 2013 r.

► **UL. BŁOGOSŁAWIONEGO CZESŁAWA 5, lokal nr II, parter, pow. 45,14 m², 4 pomieszczenia, WC**

Termin przetargu: 28 października 2013 r., godz. 9.30
Cena nieruchomości: 82 142,95 zł
Cena wywoławcza nieruchomości: 82 200,00 zł
Termin oględzin: 22 października 2013 r. od godz. 15.00 do 15.15
Wadium: 4200,00 zł
Wniesienie wadium: 24 października 2013 r.

► **UL. BŁOGOSŁAWIONEGO CZESŁAWA 5, lokal nr I, parter, pow. 24,75 m², 2 pomieszczenia**

Termin przetargu: 28 października 2013 r., godz. 10.00
Cena nieruchomości: 46 678,32 zł
Cena wywoławcza nieruchomości: 46 700,00 zł
Termin oględzin: 22 października 2013 r. od godz. 15.00 do 15.15
Wadium: 2400,00 zł
Wniesienie wadium: 24 października 2013 r.

► **UL. CZĘSTOCHOWSKA 13, garaż nr 1, pow. 16,16 m²**

Cena nieruchomości: 110 866,68 zł
Cena wywoławcza nieruchomości: 110 900,00 zł
Termin oględzin: 15 października 2013 r. od godz. 10.10 do 10.30
Wadium: 5600,00 zł
Wniesienie wadium: 24 października 2013 r.

► **UL. J. LELEWELA 1, lokal nr 9a, III piętro, pow. 70,43 m², 2 pokoje, kuchnia, łazienka**

Termin przetargu: 29 października 2013 r., godz. 10.30
Cena nieruchomości: 157 915,99 zł
Cena wywoławcza nieruchomości: 126 800,00 zł
Termin oględzin: 15 października 2013 r. od godz. 9.30 do 9.45
Wadium: 6400,00 zł
Wniesienie wadium: 24 października 2013 r.

► **UL. WROCŁAWSKA 26, lokal nr 7, I piętro, pow. 16,77 m², 1 pokój, przedpokój z wnęką kuchenną, WC**

Termin przetargu: 29 października 2013 r., godz. 11.00
Cena nieruchomości: 39 600,30 zł
Cena wywoławcza nieruchomości: 39 700,00 zł
Termin oględzin: 14 października 2013 r. od godz. 12.30 do 12.45
Wadium: 2000,00 zł
Wniesienie wadium: 24 października 2013 r.

► **UL. MARCINA STRZODY 3, lokal nr 3, I piętro, pow. 107,51 m², 3 pokoje, kuchnia, 2 przedpokoje, łazienka z WC, 2 komórki**

Termin przetargu: 29 października 2013 r., godz. 12.00
Cena nieruchomości: 236 011,43 zł
Cena wywoławcza nieruchomości: 166 300,00 zł
Termin oględzin: 14 października 2013 r. od godz. 13.00 do 13.15
Wadium: 8400,00 zł
Wniesienie wadium: 24 października 2013 r.

► **UL. WYSZYŃSKIEGO 12, lokal nr 4, I piętro, pow. 113,93 m², 5 pokoi, kuchnia, przedpokój (z dostępem do łazienki pozostającej w częściach wspólnych nieruchomości z korytarza, który również pozostaje w częściach wspólnych nieruchomości)**

Termin przetargu: 29 października 2013 r., godz. 12.30
Cena nieruchomości: 255 330,75 zł
Cena wywoławcza nieruchomości: 255 400,00 zł
Termin oględzin: 14 października 2013 r. od godz. 14.00 do 14.15
Wadium: 12 800,00 zł
Wniesienie wadium: 24 października 2013 r.

Termin przetargu: 28 października 2013 r., godz. 13.30
Cena nieruchomości: 12 019,91 zł
Cena wywoławcza nieruchomości: 12 100,00 zł

Termin oględzin: 8 października 2013 r. od godz. 10.40 do 10.55
Wadium: 700,00 zł
Wniesienie wadium: 24 października 2013 r.

► **UL. ZWYCIĘSTWA 12, lokal nr V, I piętro (oficyna), pow. 64,16 m² + WC 0,79 m², 3 pomieszczenia, 2 pomieszczenia sanitarne, korytarz**

Termin przetargu: 29 października 2013 r., godz. 11.30
Cena nieruchomości: 199 206,82 zł
Cena wywoławcza nieruchomości: 199 300,00 zł
Termin oględzin: 14 października 2013 r. od godz. 14.30 do 14.45
Wadium: 10 000,00 zł
Wniesienie wadium: 24 października 2013 r.

► **UL. DWORCOWA 45, lokal nr V, piwnica, parter, I piętro, pow. 397,42 m², parter: 2 pomieszczenia, I piętro: 2 pomieszczenia, piwnica: 2 pomieszczenia**

Termin przetargu: 29 października 2013 r., godz. 13.00
Cena nieruchomości: 357 561,80 zł
Cena wywoławcza nieruchomości: 325 900,00 zł
Termin oględzin: 14 października 2013 r. od godz. 13.30 do 13.45
Wadium: 16 300,00 zł
Wniesienie wadium: 24 października 2013 r.

Pełna treść ogłoszeń dostępna jest na bip.gliwice.eu w dziale Ogłoszenia i komunikaty urzędowe / Sprzedaż nieruchomości i przetargi na wysokość czynszu. Szczegółowe informacje na temat lokali dostępne są na www.zgm-gliwice.pl oraz pod nr tel. 32/338-39-53, 32/338-39-69.

STAŁE PUNKTY DYSTRYBUCJI

w każdy czwartek
tam go znajdziesz:

Lp.	Nazwa punktu	adres	osiedle
1	Filia Młodzieżowego Domu Kultury w Bojkowie	ul. Rolników 164	Bojków
2	Sano Sp. z o.o. NZOZ	ul. Sopocka 6	Brzezinka
3	Sklep „JULIA”	ul. Zakopiańska 14	Brzezinka
4	Sklep spożywczo-monopolowy	ul. Toszecka 183	Czechowice
5	Kopernik Sp. z o.o. Centrum Medyczne NZOZ	ul. Wielkiej Niedźwiedzicy 4	Kopernika
6	Kryta pływalnia OLIMPIJCZYK	ul. Oriona 120	Kopernika
7	MBP – Filia nr 21	ul. Syriusza 30	Kopernika
8	Sklep wielobranżowy	ul. Centaura 21	Kopernika
9	MAT-BUD (sklep i hurtownia)	ul. Pszczyńska 133	Ligota Zabrska
10	Przychodnia Specjalistyczna nr 6 „Sośnica” Unia Bracka	ul. Błonie 3	Ligota Zabrska
11	MBP – Filia nr 30	ul. Wolności 1	Łabędy
12	Vitamed Sp. z o.o. NZOZ	ul. Różana 7	Łabędy
13	„CHATKA PUCHATKA” – sklep spożywczy	ul. Strzelców Bytomskich 42 (na rogu ulicy)	Łabędy
14	ALDO – sklep spożywczy	ul. Strzelców Bytomskich 30	Łabędy
15	Sklep „BOGNA”	ul. Staromiejska 59	Łabędy
16	Sklep spożywczy	ul. Staromiejska 8	Łabędy
17	Sklep spożywczy „OLA”	ul. Literatów 74	Łabędy
18	Sklep wielobranżowy	ul. Przyszowska 40	Łabędy
19	Apteka	ul. Wolności 1A	Łabędy
20	Huta Łabędy	ul. Zawadzkiego 45 (biurowiec)	Łabędy
21	Bumar	ul. Mechaników 9 (brama główna)	Łabędy
22	Sklep „MAJA”	ul. Metalowców 2	Łabędy
23	Sklep spożywczy „ADEX”	ul. Partyzantów 10	Łabędy
24	Spółdzielnia Mieszkaniowa Stare Łabędy	ul. Rzeczycka 17/2	Łabędy
25	Opel (Punkt nr 1) GMMP	ul. Adama Opla 1, bud. G	Łabędy (strefa)
26	Alma-Med NZOZ	ul. Paderewskiego 70	Obrońców Pokoju
27	Poradnia Med-Poz Sp. z o.o. NZOZ	ul. Lekarska 10	Ostropa
28	Kiosk	ul. Geodetów 1 (róg Daszyńskiego)	Ostropa
29	Politechnika Śląska	ul. Akademicka 2	Politechnika
30	Przychodnia Akademicka NZOZ	ul. Moniuszki 13	Politechnika
31	Gliwickie Centrum Organizacji Pozarządowych	ul. Jagiellońska 21	Politechnika
32	Biblioteka Pedagogiczna	ul. Hutnicza 9	Politechnika
33	Biblioteka Główna Politechniki Śląskiej	ul. Kaszubska 23	Politechnika
34	Park Nauk.-Techn. TECHNOPARK GLIWICE Sp. z o.o.	ul. Konarskiego 18C	Politechnika
35	MEDEN NZOZ	ul. Zabrska 6	Politechnika
36	Agencja Rozwoju Lokalnego Sp. z o.o.	ul. Wincentego Pola 16	Politechnika
37	MBP – Filia nr 5	ul. Perkoza 12	Sikornik
38	Kryta Pływalnia MEWA	ul. Mewy 36	Sikornik
39	Gliwicki Teatr Muzyczny	ul. Nowy Świat 55-57	Sikornik
40	Przychodnia Sikornik Sp. z o.o. NZOZ	ul. Rybitwy 2	Sikornik
41	Kryta pływalnia NEPTUN	ul. Dzionkarzy	Sośnica
42	M&P Sklep z tapetami i farbami	ul. Reymonta 20	Sośnica
43	Biuro Obsługi Klienta UM w filii OPS	ul. Reymonta 18	Sośnica
44	MBP Filia nr 16	ul. Skarbnika 3	Sośnica
45	Supermarket TESCO	ul. Wielicka 8	Sośnica
46	Punkt LOTTO	ul. Jedności 4b	Sośnica
47	TESCO Gliwice	ul. Łabędzka 26	Stare Gliwice
48	SIMPLY market	ul. Żabińskiego 55	Stare Gliwice
49	Stacja paliw PKS (obok SELGROS)	ul. Toszecka	Szobiszowice
50	Kryta Pływalnia DELFIN	ul. Warszawska 35	Szobiszowice
51	Przychodnia Toszecka Sp. z o.o. NZOZ	ul. Toszecka 18	Szobiszowice
52	Punkt prasowy	ul. Sztabu Powstańczego 21a	Szobiszowice
53	Punkt prasowy	ul. Tarnogórska 69	Szobiszowice
54	Śląskie Centrum Logistyki S.A.	ul. Portowa 28	Szobiszowice
55	Dworzec PKP (prywatny punkt sprzedaży prasy)	przed peronami po prawej stronie	Śródmieście
56	MBP – Biblioteka Centralna	ul. Kościuszki 17	Śródmieście
57	MBP – Filia nr 1	Plac Inwalidów Wojennych 3	Śródmieście

Lp.	Nazwa punktu	adres	osiedle
58	Centrum Informacji Kulturalnej i Turystycznej	ul. Dolnych Wałów 3	Śródmieście
59	Centrum Onkologii Inst. im. Marii Skłodowskiej-Curie	ul. Wybrzeże Armii Krajowej 15	Śródmieście
60	Powiatowy Urząd Pracy	Plac Inwalidów Wojennych 12	Śródmieście
61	Przychodnia Eskulap Sp. z o.o. NZOZ	Pl. M. Piłsudskiego 5a	Śródmieście
62	PALMIARNIA MIEJSKA w Parku Chopina	ul. Fredry 6	Śródmieście
63	Muzeum w Gliwicach – Willa Caro	ul. Dolnych Wałów 8a	Śródmieście
64	Muzeum w Gliwicach – Zamek Piastowski	ul. Pod Murami 2	Śródmieście
65	Szpital Miejski nr 4 z Przychodnią SPZOZ	ul. Zygmunta Starego 20	Śródmieście
66	NZOZ Szpital Wielospecjalistyczny Sp. z o.o.	ul. Kościuszki 1	Śródmieście
67	Gliwickie Centrum Medyczne Sp. z o.o.	ul. Kościuszki 29	Śródmieście
68	Zakład Gospodarki Mieszkaniowej	Pl. Inwalidów Wojennych 12	Śródmieście
69	Ośrodek Pomocy Społecznej	ul. Górnych Wałów 9 (tymczasowo Zwycięstwa 13)	Śródmieście
70	Komenda Miejska Policji – RECEPCJA	ul. Powstańców Warszawy 12	Śródmieście
71	Starostwo Powiatowe	ul. Zygmunta Starego 17	Śródmieście
72	Gliwickie Centrum Organizacji Pozarządowych – ISP	ul. Kościuszki 35	Śródmieście
73	Gliwickie Centrum Organizacji Pozarządowych – CW	ul. Zwycięstwa 1 (Rynek)	Śródmieście
74	Urząd Miejski (Biuro Obsługi Interesantów)	ul. Zwycięstwa 21	Śródmieście
75	Poradnia Podstawowej Opieki Zdrowotnej	ul. Asnyka 10	Trynek
76	Przychodnia Alergo – Med NZOZ	ul. Kilińskiego 15	Trynek
77	Gliwicka Wyższa Szkoła Przedsiębiorczości	ul. Bojkowska 37 (NOWE GLIWICE)	Trynek
78	Poradnia Med-Poz Sp. z o.o. NZOZ	Plac Jaśminu 2	Wilcze Gardło
79	Medyk. Ośrodek Zdrowia	ul. Kozielska 16	Wojska Polskiego
80	NZOZ VITO-MED Sp. z o.o.	ul. Radiowa 2	Wojska Polskiego
81	Zarząd Dróg Miejskich	ul. Płowiecka 31	Wojska Polskiego
82	MAT-BUD (sklep i hurtownia)	ul. Andersa 20	Wojska Polskiego
83	Centrum Ratownictwa Gliwice/Straż Miejska	ul. Bolesława Śmiałego 2B	Wojska Polskiego
84	I Urząd Skarbowy	ul. Góry Chełmskiej 15	Wojska Polskiego
85	Park Handlowy ARENA	al. Jana Nowaka Jeziorańskiego 1	Wojska Polskiego
86	Poradnia Med-Poz. Sp. z o.o. NZOZ	ul. Dolnej Wsi 62	Wójtowa Wieś
87	Sklep spożywczy „BOGUSIA”	ul. Ligonja 40	Wójtowa Wieś
88	Sklep spożywczy koło Art. Met	ul. Daszyńskiego 167	Wójtowa Wieś
89	Jednostka Wojskowa (WKU)	ul. Zawiszy Czarnego 7	Wójtowa Wieś
90	Sklep wielobranżowy	ul. Dolnej Wsi 58	Wójtowa Wieś
91	Hotel Mikulski	ul. Dąbrowskiego 24	Zatorze
92	Animed Sp. z o.o. NZOZ	ul. Lipowa 36	Zatorze
93	Sklep „U KRYSI”	ul. Lipowa (kompleks sklep.)	Zatorze
94	Górnośląskie Centrum Edukacyjne	ul. Okrzei 20	Zatorze
95	Sklep spożywczy koło restauracji	ul. Czarnieckiego 33	Zatorze
96	BLANK – sklep wielobranżowy	ul. Spółdzielcza 33B	Zatorze
97	BLANK PUNKT 2 – sklep wielobranżowy	ul. Opolska 19	Zatorze
98	Sklep spożywczy „NORMA”	ul. Skowrońskiego 18	Zatorze
99	Przedsiębiorstwo Remontów Ulic i Mostów S.A.	ul. Nad Bytomką 1	Zatorze
100	C. H. FORUM	ul. Lipowa 1	Zatorze
101	Przedsiębiorstwo Komunikacji Miejskiej Sp. z o.o.	ul. Chorzowska 150	Zatorze
102	II Urząd Skarbowy	ul. Młodego Hutnika 2	Zatorze
103	Sklep NETTO	ul. Kurpiowska 2c	Żerniki
104	Przedsiębiorstwo Wodociągów i Kanalizacji Sp. z o.o.	ul. Rybnicka 47	Żwirki i Wigury
105	Okręgowy Urząd Górniczy	ul. Jasna 31	Żwirki i Wigury
106	Przychodnia „MEDICOR”	ul. Zubrzyckiego 14	Żwirki i Wigury
107	MBP – Filia nr 7	ul. Junaków 4	Żwirki i Wigury
108	C. H. Europa Centralna	ul. Pszczyńska 315	

ARCHITEKTURA W OPOZYCJI



„Roller Coaster Warsaw” Kobas Laksa

To tytuł wystawy, którą od 4 października będzie można oglądać w Czytelni Sztuki (ul. Dolnych Wałów 8a). Złożą się na nią wybrane prace ośmiu polskich artystów działających na styku architektury, rzeźby i instalacji.

– Nicolas Gropierre, Jarosław Kozakiewicz, Robert Kuśmirowski, Kobas Laksa, Monika Sosnowska, Filip Springer i Aleksandra Wasilkowska odwołują się wprost do zagadnień związanych z architekturą bądź docierają do niej okrężną drogą. Co ciekawe, prace żadnego z zaproszonych artystów nie mieszczą się w obrębie architektury rozumianej tradycyjnie. Niektórzy z nich świadomie łamią zasady, na których opiera się architektura, albo tak manipulują formą, że granice artystycznych gatunków ulegają zatarciu. Nie sposób jednoznacznie określić, czy ich projekty to instalacje architektoniczne, monumentalne rzeźby czy obiekty architektoniczne o rzeźbiarskim charakterze. Obok prac artystów współczesnych prezentujemy wybraną dokumentację projektów Oskara Hansena, których nie-

ortodoksyjny charakter wybiega daleko poza swoją epokę – wyjaśnia Ola Wojtkiewicz, kuratorka wystawy.

Wernisaż rozpocznie się 4 października o godzinie 17.00. Wstęp jest wolny. Otwarcie ekspozycji towarzyszyć będzie seminarium z udziałem: Patrycji Cembrzyńskiej, Sebastiana Cichockiego, Kobasa Laksa, Stanisława Rukszy i Andrzeja Szczerskiego. Przygotowano także publikację pt. „Architektura w opozycji”, w której znalazły się teksty krytyków sztuki, przywołujące niezbędne tło historyczno-artystyczne, stanowiąc zarazem rozwinięcie tematów poruszonych na wystawie. ■

WWW.CZYTELNIASZTUKI.PL

PIKNIK ŻELIWNY

Do czego odlewnicy wykorzystują grawitację? Jak powstaje odlew i na czym polega formowanie ręczne? Jak się tworzy medale portretowe i czy można zachwycić się biżuterią z żeliwa? Odpowiedzi na te i inne pytania będzie można poznać 5 października w Oddziale Odlewnictwa Artystycznego (ul. Bojkowska 37).

Już po raz drugi Muzeum w Gliwicach i Katedra Odlewnictwa Politechniki Śląskiej organizują tam „Piknik Żeliwny” – imprezę, która czerpie z bogatej, odlewniczej tradycji wpisanej w historię miasta. W programie m.in.: pokazy i warsztaty, które przybliżą proces powstawania odlewu. Każdy będzie mógł sprawdzić swoje siły w formowaniu ręcznym i dowiedzieć się, na czym polega odlewanie grawitacyjne.

Artysta rzeźbiarz Bogumił Burzyński opowie o tworzeniu medalionów portretowych, a dr Marcin Stawarz z Politechniki Śląskiej – o historii odlewnictwa i jego początkach, sięgających neolitu. Współ z Anną Kwiecień będzie można zwiedzić wystawę „Słusznie słyną dziś Gliwice...”. Kustosz Muzeum w Gliwicach będzie opowiadała m.in. o odlewach artystycznych w służbie propagandy i przyczynach niezwyklej popularności, jaką biżuteria żeliwna cieszyła się w II połowie XIX w. – „Żeliwny Piknik” to jednak nie tylko podróż w przeszłość. Spragnieni kontaktu z najnowszą technologią będą mogli posterować ramieniem robota-manipulatora. Dla najmłodszych przygotowaliśmy konkurs z nagrodami, a dla wszystkich – pamiątkową plakietę, którą artystka plastik, Barbara Wójtowicz-Flądro zaprojektowała z specjalnie z okazji II edycji imprezy – zachęcają muzealnicy. Początek – godz. 11.00. Wstęp jest wolny. Szczegółowy harmonogram wydarzeń jest dostępny na stronie Muzeum. (bom)



„Piknik Żeliwny” Muzeum w Gliwicach

WWW.MUZEUM.GLIWICE.PL

CO? GDZIE? KIEDY?

3 PAŹDZIERNIKA (CZWARTEK)

- ☐ **godz. 17.00:** Wernisaż wystawy fotografii Elżbiety Kaliszewskiej pt. „Konie światłem malowane” w Gliwickim Centrum Organizacji Pozarządowych (ul. Jagiellońska 21)
- ☐ **godz. 17.00:** Podwieczorek przy gramofonie vol. 6 w Stacji Artystycznej RYNEK (Rynek 4-5)
- ☐ **godz. 20.00:** Czwartek jazzowy z gwiazdą – koncert Anny Serafińskiej z zespołem Groove Machine w Śląskim Jazz Clubie (Plac Inwalidów Wojennych 1)

4 PAŹDZIERNIKA (PIĄTEK)

- ☐ **godz. 10.00 i 12.00:** Spotkania z pisarką Agnieszką Frączek w Miejskiej Bibliotece Publicznej przy Placu Inwalidów Wojennych 3
- ☐ **godz. 16.00:** Wernisaż wystawy studentek Uniwersytetu Trzeciego Wieku poświęconej pamięci Anny Zdrzyłowskiej w Gliwickim Centrum Organizacji Pozarządowych (ul. Jagiellońska 21)
- ☐ **godz. 18.00:** Spotkanie amatorskiej grupy teatralnej w Stacji Artystycznej RYNEK (Rynek 4-5)
- ☐ **godz. 19.00:** Koncert Nick D'Virgilio Trio w ramach 22. Międzynarodowego Festiwalu DRUM FEST w Centrum Kultury Studenckiej MROWISKO (ul. Pszczyńska 85)
- ☐ **godz. 20.00:** Koncert w Klubie Studenckim SPIRALA (ul. Pszczyńska 85) – wystąpią Chwytak & DJ Wiktor, Letni Chamski Podryw, Pozyton Soundsystem i DJ Alexsundra

5 PAŹDZIERNIKA (SOBOTA)

- ☐ **godz. 13.00:** Spotkanie z Wojciechem Cejrowskim – podróżnikiem i dziennikarzem w Centrum Handlowym FORUM (ul. Lipowa 1)
- ☐ **godz. 16.00:** Sobota z grami RPG w Stacji Artystycznej RYNEK (Rynek 4-5)
- ☐ **godz. 19.00:** Koncert zespołu Trilogii w ramach 22. Międzynarodowego Festiwalu DRUM FEST w Centrum Kultury Studenckiej MROWISKO (ul. Pszczyńska 85)
- ☐ **godz. 20.00:** „Mecyje” – koncert muzyki żydowskiej Kwintetu Śląskich Kameralistów w Restauracji „Siedlisko” w Łabędach (ul. Jaracza 13) w ramach VI Międzynarodowego Festiwalu Muzyki Dawnej Improwizowanej ALL'IMPROVVISO

6 PAŹDZIERNIKA (NIEDZIELA)

- ☐ **godz. 18.00:** „Muzyczny Don Kichote” – wykład z prezentacją medialną w Restauracji „Siedlisko” w Łabędach (ul. Jaracza 13) w ramach VI Międzynarodowego Festiwalu Muzyki Dawnej Improwizowanej ALL'IMPROVVISO

7 PAŹDZIERNIKA (PONIEDZIAŁEK)

- ☐ **godz. 17.00:** Szósta edycja spotkań warsztatowych „Kreatywne zabawki” w Stacji Artystycznej RYNEK (Rynek 4-5)

8 PAŹDZIERNIKA (WTOREK)

- ☐ **godz. 17.00:** Niestampowe Spotkania Około filmowe w Stacji Artystycznej RYNEK (Rynek 4-5)

9 PAŹDZIERNIKA (ŚRODA)

- ☐ **godz. 17.00:** Spotkania z grami planszowymi fantasy w Stacji Artystycznej RYNEK (Rynek 4-5)

Kino AMOK informuje, że z przyczyn technicznych duża sala kina przy ul. Dolnych Wałów 3 została wyłączona z eksploatacji do końca 2013 roku. Seanse na małej sali odbywają się zgodnie z repertuarem. Szczegóły na stronie www.amok.gliwice.pl.