



MIEJSKI SERWIS INFORMACYJNY GLIWICE

Tygodnik bezpłatny, 32-33/2013 (651-652), 8 sierpnia 2013

Następny numer MSI ukaże się 22 sierpnia 2013 r.

Aktualne informacje zawsze na stronie
www.gliwice.eu.

W tym numerze – zdjęcie drużyny
PIASTA z podpisami.

Walczymy o Oskara

Rajd Miejski 360 Stopni zakwalifikował się do drugiego etapu konkursu Polskie Oskary Sportowe. Poprzyj gliwicką imprezę! Głosowanie internautów trwa do 6 września.



Plan musi uwzględniać wiele potrzeb...

Miejscowe plany zagospodarowania przestrzennego są aktualizowane. Niektóre proponowane rozwiązania budzą nieuzasadnione emocje, często wywoływane nieprawdziwymi informacjami.



Mieszkańcy zagłosowali

Zakończył się internetowy sondaż. Mieszkańcy Gliwic wskazali 7 inwestycji i 4 zadania remontowe na 2014 rok. Łączny koszt tych przedsięwzięć to ponad 1,8 mln zł.



foto: S. Zaremba

Lato w mieście

Wakacje już na półmetku. Pożegnaliśmy „Uliczników”, ale na tym nie koniec letnich atrakcji. Nastrojowe koncerty w parku, jazzowe spotkania w Ruinach, niedzielne wycieczki z „Metamorfozami” i seanse w kinie „pod chmurką”, a na co dzień relaks nad wodą – sierpień w mieście nie musi być nudny! Czytaj w numerze.

RUSZA PRZEBUDOWA AKADEMICKIEJ

9 sierpnia rozpocznie się przebudowa ul. Akademickiej. Zamieni się ona w deptak pełen zieleni z reprezentacyjnym placem. Do tego czasu mieszkańcy przemieszczają się w tej okolicy, a z chwilą rozpoczęcia roku akademickiego także studenci i pracownicy Politechniki Śląskiej, muszą liczyć się z utrudnieniami.

Łącznik pomiędzy ul. Kaszubską i Akademicką zostanie wyłączony z ruchu, a dojazd do ul. Kaszubskiej będzie możliwy jedynie od ul. Banacha. Przypomnijmy, że sama ul. Akademicka na odcinku od ul. Wrocławskiej do ul. Skłodowskiej-Curie została zamknięta dla ruchu w październiku 2011 r. W rejonie Wydziału Górniczego i Geologii Politechniki Śląskiej piesi będą mogli przemieszczać się jedynie „pod arkadami”, a w rejonie Wydziału Elektrycznego – wzdłuż budynku wydziału do komisariatu Policji. W czasie przebudowy chodników przy Placu Krakowskim

przejście będzie możliwe pasażem wzdłuż skateparku lub płytą placu. Jak deklaruje wykonawca inwestycji – konsorcjum firm: Przedsiębiorstwo Remontów Ulic i Mostów S.A. oraz Zakład Instalacji Budowlanych W. Szostak, A. Duda Sp. z o.o. S.K. – miejsca robót związane z przebudową ciągów pieszych i skwerów będą szczelnie wygradzane barierkami z pozostawieniem dojeżdż do wydziałów uczelni.

W ciągu najbliższych miesięcy zostanie przebudowany prawie półkilometrowy odcinek ul. Akademickiej oraz fragmenty ul. Krzywoustego. Dotychczasowo

wy asfalt zastąpi kostka granitowa, zarówno na chodnikach, jak i jezdni. Powstanie tam ścieżka rowerowa i parkingi. Wykonawcy zajmą się budową oświetlenia, kanalizacji deszczowej i sanitarnej. W dalszej kolejności powstanie reprezentacyjny plac z fontanną, pojawią się nowe elementy małej architektury i zieleni. Zwiększy się bezpieczeństwo w dzielnicy studenckiej – po modernizacji pojawią się tu kamery monitoringu. Inwestycja o wartości ponad 13,5 mln zł realizowana jest ze środków Politechniki Śląskiej oraz gliwickiego samorządu. (bom)



materiały prasowe Politechniki Śląskiej

WALCZYMY O OSKARA

Z przyjemnością informujemy, że gliwicki Rajd Miejski 360 Stopni zakwalifikował się do drugiego etapu konkursu Polskie Oskary Sportowe w kategorii wydarzenie sportowe.

Konkurs jest organizowany przez Fundację Sportowe Marzenia Forum Ludzi Aktywnych pod patronatem Ministerstwa Sportu i Turystyki oraz Związku Miast Polskich.

Głosowanie internautów trwa do 6 września. Zachęcamy wszystkich do oddania głosu na gliwicki rajd! (Link na szarym polu obok).

Rajd Miejski 360 Stopni to dwudniowe zawody na orientację, łączące dyscypliny sportowe – bieganie, jazdę na rowerze i rolkach, pływanie kajakiem, wspinaczkę i wiele



innych. W imprezie biorą udział dwuosobowe zespoły, których zadaniem jest jak najszybsze pokonanie stukilometrowej trasy, zaliczenie punktów kontrolnych oraz wykonanie zadań specjalnych. W tym roku odbyła

się już czwarta edycja rajdu, a wzięty w niej udział 83 drużyny z całej Polski oraz miast partnerskich Gliwic. Organizatorem imprezy jest Miasto Gliwice. (ap)

[HTTP://WWW.OSKARYSPORTOWE.COM/INDEX.PHP/ZAGLOSUJ](http://www.oskarysportowe.com/index.php/zaglosuj)

NGOSY INSPIRUJĄ I INTEGRUJĄ



Gliwickie Centrum Organizacji Pozarządowych zaprasza mieszkańców na „Dzień z NGO”, który odbędzie się 15 sierpnia w ramach rodzinnego Festynu Parafialnego przy kościele Wniebowzięcia NMP w Gliwiczach-Łąbędach (ul. Staromiejska 25). Imprezie ma przyświecać idea integracji oraz edukacji działaczy trzeciego sektora i wolontariuszy, a także promowania działalności organizacji pozarządowych wśród młodzieży i liderów społecznych w dzielnicy.

„Dzień z NGO” rozpocznie się o godz. 15.30 (planowane zakończenie – godz. 19.30). Wstęp wolny! Uczestnicy będą mogli poruszać się w trzech specjalnie zaaranżowanych strefach.

- Strefa Wiedzy – tam organizacje zaprezentują swoją działalność, pokażą materiały promocyjne i udzielą odpowiedzi na pytania odwiedzających.
- Strefa Aktywności – w niej NGOsy uchylą rąbka tajemnicy, co to znaczy być aktywnym od najmłodszych lat. W tej strefie będzie można przysiąc i stworzyć m.in. własne dzieła z haftu, gliny oraz papieru. Natomiast dla aktywnych sportowo przewidziano pokaz i minitrening sztuk walki capoeira i karate oraz możliwość uczestnictwa w warsztatach tańca dla najmłodszych.

- Strefa Rozrywki, czyli Mobilna Galeria – tam będzie można posmakować kultury dźwięku i obrazu.

Dodatkowe informacje o „Dniu...” są udzielane pod nr tel. 535-582-890 lub drogą e-mailową (k.opielka@gcop.gliwice.pl).

Impreza realizowana jest przez Gliwickie Centrum Organizacji Pozarządowych w ramach projektu „TRASA 78 – ze śląskiego w świętokrzyskie” współfinansowanego ze środków Europejskiego Funduszu Społecznego.

Katarzyna Opielka
Gliwickie Centrum
Organizacji Pozarządowych

WWW.GCOP.GLIWICE.PL

WAŻNE DLA KLIENTÓW!



W piątek, 23 sierpnia, Urząd Miejski w Gliwiczach (ul. Zwycięstwa 21) będzie czynny godzinę dłużej – od 8.00 do 16.00.

ZBIÓRKA ELEKTROŚMIECI

W Gliwiczach trwa akcja zbierania elektrośmieci. W najbliższą sobotę nieużywane lub niedziałające urządzenia elektryczne i elektroniczne będzie można oddać w Wójtowej Wsi. Tydzień później elektroodpadów będą mogli pozbyć się mieszkańcy Sośnicy. Specjalnie oznakowane stanowiska, na których będzie można zostawić np. stary telewizor, telefon, monitor, lodówkę, kuchenkę, pralkę, niedziałające radio,

zużyte żarówki, pojawią się 10 sierpnia przy kościele przy ul. Głowackiego, a 17 sierpnia przy szkole przy ul. Przedwiośnie oraz przy kościele przy ul. Korczoka. Zbiórki rozpoczną się o godzinie 10.00. Harmonogram kolejnych akcji można znaleźć na stronie internetowej

WWW.GLIWICE.EU

w zakładce „Ekologia”. (al)



Wydawca: Urząd Miejski w Gliwiczach, ul. Zwycięstwa 21, 44-100 Gliwice, tel. 32/238-54-09, faks: 32/231-99-01, e-mail: kp@um.gliwice.pl, www.gliwice.eu
Redaktor naczelny: Marek Jarzębowski, tel. 32/239-12-89, e-mail: rzecznik@um.gliwice.pl
Sekretarz redakcji: Joanna Lenczowska, tel. 32/239-11-35, e-mail: lenczowska_j@um.gliwice.pl
Skład/grafika/dystrybucja: Małgorzata Kazek-Baranowska, tel. 32/231-30-44, e-mail: kazek_m@um.gliwice.pl
Informacje prasowe: Katarzyna Kozub-Kulik, Bogusława Masternak, tel. 32/238-54-80, e-mail: redaktor@um.gliwice.pl
Ogłoszenia: Anna Zygmantowska, tel. 32/231-30-44, e-mail: ogloszenia@um.gliwice.pl
Nakład: 33 000 egzemplarzy. Druk: AGORA POLIGRAFIA, Tychy
Redakcja zastrzega prawo skracania i adiacji językowo-stylistycznej nadsyłanych materiałów. Nie zwracamy tekstów, które nie były zamówione.



MIEJSKI SERWIS
INFORMACYJNY
GLIWICE



STREFY O 6 LAT DŁUŻEJ



foto: K. Krzeński

DO KOŃCA 2026 R. ZOSTANIE WYDŁUŻONY OKRES FUNKCJONOWANIA 14 SPECJALNYCH STREF EKONOMICZNYCH, W TYM KATOWICKIEJ SPECJALNEJ STREFY EKONOMICZNEJ. ZGODNIE Z DOTYCHCZASOWYMI PRZEPISAMI SSE MIAŁY FUNKCJONOWAĆ DO KOŃCA 2020 R.

Zwiększenie atrakcyjności inwestycyjnej Polski oraz szansa na wykorzystanie całej powierzchni specjalnych stref ekonomicznych – to główny cel wydłużenia funkcjonowania SSE o kolejnych 6 lat. 23 lipca Rada Ministrów przyjęła 14 rozporządzeń wprowadzających tę regulację, przedłożonych przez ministra gospodarki. Przepisy wejdą w życie po 14 dniach od daty ich ogłoszenia w Dzienniku Ustaw.

Wydłużenie działalności SSE o 6 lat spowoduje, że nadal będą one ważną za-

Podstrefa gliwicka stanowi największą z czterech podstref Katowickiej Specjalnej Strefy Ekonomicznej. Ta z kolei została uznana w 2012 roku za drugą w Europie i jedenastą na świecie najlepszą strefę ekonomiczną (według Business Financial Times, ranking magazynu fDi „Global Free Zones of the Future 2012/2013. Winners”)

chęcią inwestycyjną, przyczyniając się do zwiększonego napływu nowych projektów do Polski – czytamy w oficjalnym komunikacie Ministerstwa Gospodarki na stronie www.mg.gov.pl. – Dłuższe funkcjonowanie stref ma szczególne znaczenie dla przedstawicieli sektorów o niskiej stopie zwrotu, np. z branży motoryzacyjnej, którzy często wybierają tereny SSE pod swoje inwestycje. (...) Wydłużenie funkcjonowania SSE nie stoi w sprzeczności z prawem Unii Europejskiej, ponieważ zasady udzielania pomocy publicznej w strefach są zgodne z regulacjami wspólnotowymi. Modyfikacje zasad dokonywane przez Komisję Europejską w kolejnych okresach programowania wprowadzane są do prawa

krajowego i obowiązują przedsiębiorców, którzy uzyskują wsparcie po dniu ich wejścia w życie.

W gliwickiej podstrefie Katowickiej Specjalnej Strefy Ekonomicznej pracuje ponad 15 tys. osób. Do największych pracodawców należą firmy z branży motoryzacyjnej – m.in. GM Manufacturing Poland, NGK Ceramics Polska, TRW Braking Systems Polska, Teneco Automotive Eastern Europe czy Plastic Omnium Auto.

Przypomnijmy, że w kwestii wydłużenia funkcjonowania specjalnych stref

ekonomicznych wielokrotnie apelowały polskie samorządy. Zabiegi obejmowały m.in. szereg spotkań i rozmów w Ministerstwie Gospodarki oraz Polskiej Agencji Informacji i Inwestycji Zagranicznych. O przyszłości stref ekonomicznych dyskutowano m.in. w marcu br. podczas debaty „Budowa przewag konkurencyjnych Polski”, zorganizowanej w Centrum Nauki Kopernik przez resort gospodarki i Konferencję Specjalnych Stref Ekonomicznych. W dyskusji aktywny udział brał prezydent Gliwic, Zygmunt Frankiewicz.

PORTOWA 74

To nazwa i zarazem adres nowego centrum produkcyjno-logistycznego strefowej firmy SILS Centre Gliwice. Obiekt działa od miesiąca. Otwarto go uroczystie pod koniec czerwca. Budowa trwała od jesieni ubiegłego roku.

W budynku zlokalizowano strefę biur (1000 m²) i wielką halę o docelowej powierzchni 19 tys. m² (obecnie zajmuje ona 8 tys. m²). Hala nadaje się do prowadzenia działalności magazynowej, logistycznej i produkcyjnej, również na zlecenie. Dostępne powierzchnie można wynająć. – *Obiekt ma bardzo dobrą lokalizację. Znajduje się w sąsiedztwie gliwickiego portu, blisko budowanej Drogowej Trasy Średnicowej, węzła autostrad*



foto: A. Witwicki

A4 – A1 i Drogi Krajowej nr 88 – podkreśla Zbigniew Sikora, szef SILS Centre Gliwice.

Firma, obecna w gliwickiej podstrefie Katowickiej Specjalnej Strefy Ekonomicznej od 1999 roku, postanowiła uruchomić w nowym centrum produkcję kontraktową, a także zorganizować grupę

badawczą skupiającą uwagę na rozwoju procesów montażu seryjnych i krótkoseryjnych. – *Już obecnie wykwalifikowana kadra inżynierów służy pomocą we wdrażaniu i optymalizowaniu procesów produkcyjnych i logistycznych w oparciu o najlepsze praktyki lean management – stwierdza Sikora.*

Przypomnijmy, że w czerwcu kolejną halę produkcyjną otworzyła także w naszym mieście inna firma z gliwickiej podstrefy KSSE – TRW Braking Systems (producent układów wspomagania hamulcowego).

(kik)

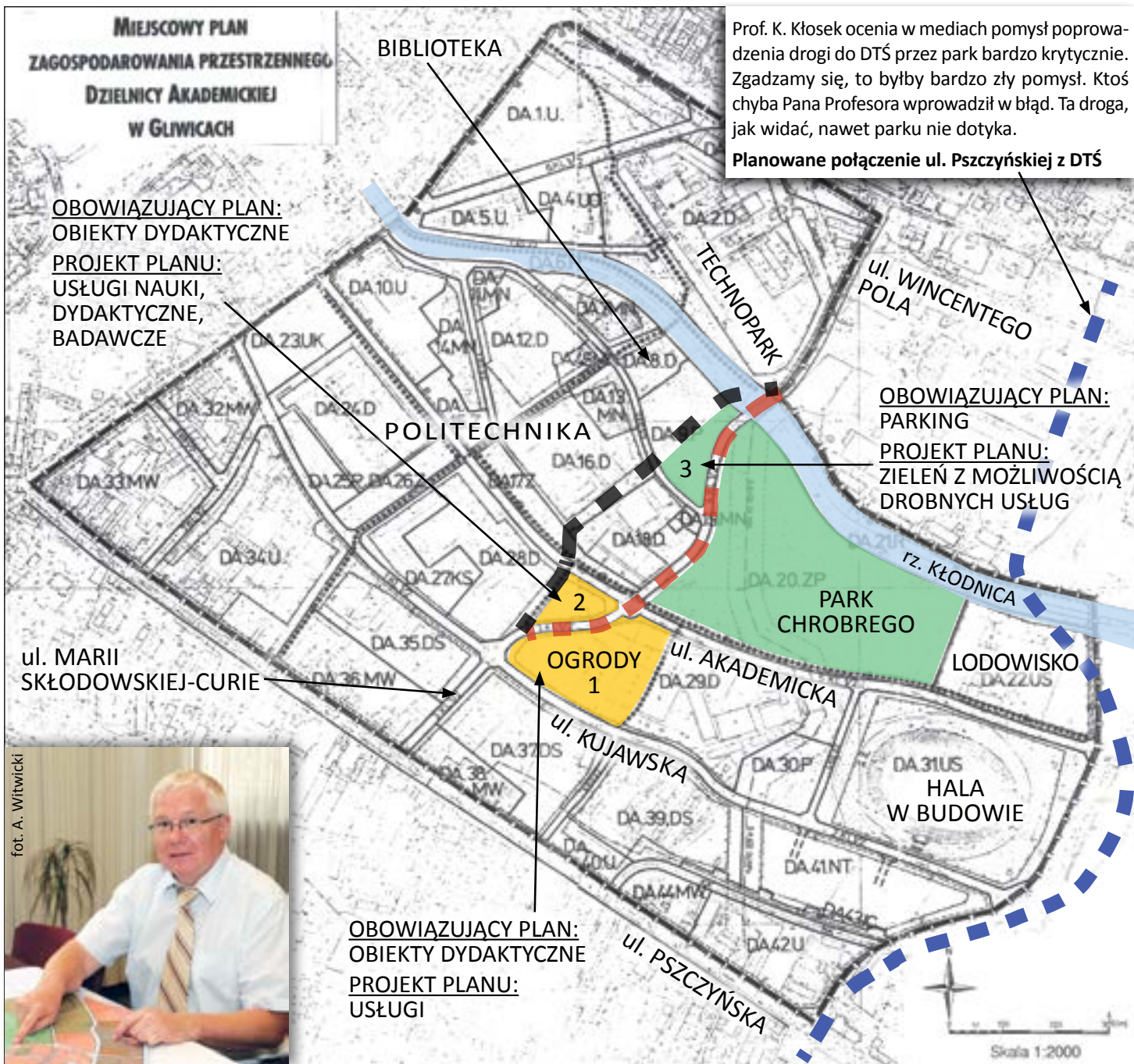
PLAN MUSI UWZGLĘDNIĄĆ WIELE POTRZEB...

Czy należy rewitalizować i udostępniać mieszkańcom w kolejnych kwartałach miasta przestrzenie publiczne? Jak to robić? Czy można godzić nieunikniony rozwój nowoczesnego miasta z potrzebami rekreacji, odpoczynku, obcowania z przyrodą? To ciągle powracające pytania, na które trzeba znajdować odpowiedzi sensowne i efektywne.

Jako przykład niech posłuży aktualizacja miejscowego planu zagospodarowania przestrzennego dzielnicy akademickiej. Dzielnica od roku 2002 ma obowiązujący plan. Nawiasem mówiąc, obszar całego miasta pokryty jest w 100% miejscowymi planami, co wcale nie jest takie częste w naszym kraju. Tylko 27,2% powierzchni Polski posiada plany. W Gliwicach przyszedł czas na ich aktualizację. Miasto się rozwija. Rozwija się również Politechnika Śląska, której miastotwórcza rola jest nie do przecenienia.

– Gliwice to miasto z aspiracjami. Rozwijamy się i nadal chcemy się rozwijać, podnosić jakość życia, nie tracąc jednocześnie tego, co od zawsze wyróżniało nas wśród miast tzw. czarnego Śląska. Nasze miasto zawsze było i jest zielone, mamy piękne parki i skwery, a jednocześnie ciągle rozwijający się układ drogowy – jeden z lepszych w naszym regionie. Wystarczy przypomnieć, że na początku lat dziewięćdziesiątych zeszłego wieku w Gliwicach było zarejestrowanych 43 tys. samochodów osobowych. Teraz jest ich 100 tys., a dodać do tego trzeba co najmniej 50 tys. zarejestrowanych gdzie indziej, ale de facto jeżdżących na co dzień po Gliwicach. Trzeba dążyć do tego, aby ich poruszanie się po mieście było jak najbardziej ekonomiczne. Trzeba również pamiętać, żeby to, co zostało przywrócone do życia, na przykład kolejny park, było szeroko i łatwo dostępne – przekonuje Adam Neumann, zastępca prezydenta miasta.

Przy tej okazji warto zwrócić uwagę na dwa elementy na terenie dzielnicy akademickiej: Park Chrobrego i narysowaną w planie drogę, która w przyszłości miałyby docelowo połączyć ul. Pszczyńską z Chorzowską, a może w mniej odległym czasie z ul. Wincentego Pola. Zasadność połączenia Agencji Rozwoju Lokalnego i TECHNO-PARKU, położonych po północnej stronie Kłodnicy, tuż za rzeką, z Centrum Nauki i Biznesu NOWE GLIWICE przy ul. Bojkowskiej niemalże narzuca się sama. W grę wchodzi również udostępnienie Parku Chrobrego, który będzie gruntownie odnawiany. Teraz pozostaje trudno dostępny, ukryty za chaszczami, na uboczu. Przy okazji jawi się również problem ogródków działkowych, w dużej części niestety zaniedbanych.



Mnożą się pytania, dlaczego właśnie tak. Czy droga mogłaby zostać zaplanowana w innym miejscu, tak aby „nie zahaczała o park”? A może nie trzeba ruszać ogródków, bo to zawsze bywa trudne i budzi emocje?

Spróbujmy to wytłumaczyć

Kwestia pierwsza. W obowiązującym planie tereny istniejących ogródków działkowych w rejonie ul. Akademickiej, Skłodowskiej-Curie i Kujawskiej (na mapce żółte pole nr 1 i 2) przeznaczone są pod lokalizację budynków dydaktycznych Politechniki łącznie z obsługującymi je obiektami. Co oznacza, że od ponad dziesięciu lat nie są one już przeznaczone pod ogródki działkowe. W nowym projekcie planu tereny te zostały opisane jako tereny usług. Nastąpiła więc zmiana przeznaczenia z terenów lokalizacji obiektów dydaktycz-

nych na tereny usług. Nie wykreślono więc w tym miejscu z planu terenów zielonych i ogródków działkowych. Nie ma ich tam od ponad 10 lat. Powstaje jeszcze pytanie, czy przeznaczenie terenu pod usługi nie jest równoznaczne z możliwością budowy na przykład hipermarketów. Nie, realizacja tego typu obiektów nie będzie możliwa na obszarze objętym projektem nowego planu. Dodatkowo wprowadzono jeszcze zakaz lokalizacji obiektów magazynowo-składowych, baz transportowych i baz sprzętu budowlanego, obiektów handlu hurtowego i usług produkcyjnych.

Kwestia druga. Przebieg zaplanowanej drogi łączącej bezpośrednio rondo przy ul. Łużyckiej z ul. Wincentego Pola jest niemal identyczny z przebiegiem tej drogi wyznaczonym w obecnie obowiązującym planie (na mapce zaznaczono na czerwono).

Droga nie dzieli parku na części, przebiega bowiem jego zachodnim skrajem, oddzielając teren przeznaczony w obecnie obowiązującym planie pod parking (na mapce zielone pole nr 3), a w aktualizacji planu pod zieleni z możliwością drobnych usług. Ten „odcięty” fragment zieleni w planie nie jest więc parkiem też od ponad 10 lat. Podsumowując, proponowane zmiany planu – wbrew twierdzeniom kontestujących jego zapisy – zmierzają do tego, aby Park Chrobrego stał się bardziej dostępny, a bezpośrednio jego otoczenie stwarzało również możliwości na przykład zaparkowania samochodu, napięcia się kawy i zjedzenia ciastka.

Kwestia trzecia. Poprawdzenie planowanej drogi przez obecny parking między budynkiem Wydziału Architektury a halą sportową Politechniki Śląskiej (na mapce zaznaczono na czarno) skutkowałoby jego li-

kwidacją, a jest on intensywnie wykorzystywany, między innymi na potrzeby hali sportowej. Ponadto przez teren ten przebiega ciepłociąg.

Aktualizacja miejscowego planu zagospodarowania przestrzennego dla dzielnicy akademickiej przechodzi długą procedurę konsultacji społecznych – zgodnie z obowiązującym prawem. Projekt planu zostanie wyłożony do publicznego wglądu. Odbędzie się dyskusja publiczna nad przyjętymi rozwiązaniami. Zawiadomienie o tym ukaże się na tablicy ogłoszeń i stronie internetowej urzędu, a także w „MSI”. Po zakończeniu wyłożenia będzie można po raz kolejny wносить uwagi do projektu, zanim zostanie on przedłożony Radzie Miejskiej.

(mar/en, sem)

PIAST TO DOBRA INWESTYCJA

Nowym sponsorem strategicznym Piasta Gliwice została firma KAR-TEL. Już od ostatniego meczu logotyp tej spółki widać na koszulkach, w których występują podopieczni Marcina Brosza.

Umowa z firmą KAR-TEL została zawarta 31 lipca. Będzie obowiązywać do końca 2013 roku. Możliwe jest przedłużenie jej o kolejny okres. Dzięki niej klub mający swoją siedzibę przy ul. Okrzei zyskał sponsora strategicznego.

– Nie jest żadną niespodzianką, że w Gliwicach tworzy się dobra piłka i my jako firma chcemy w tym uczestniczyć. W biznesie, podobnie jak w życiu, trzeba dostrzec to, czego inni nie widzą. Dla nas jest to dobra inwestycja – mówił Zbigniew Kałuża, prezes KAR-TEL-u, na konferencji prasowej zorganizowanej na Stadionie Miejskim. Prezes klubu, Jarosław Kołodziejczyk, podkreślił, że Piast chce robić postępy, coraz lepiej grać, przyciągać

więcej widzów na stadion i zapewniać kibicom coraz więcej emocji. – Mam nadzieję, że nowy strategiczny sponsor będzie nas mocno wspierał, przede wszystkim finansowo, ale również dzięki swojemu dużemu doświadczeniu. Cieszymy się i dziękujemy, że z nami jest. Logo nowego sponsora pojawi się tuż pod logotypem miasta Gliwice, które jest naszym największym darczyńcą – mówił.

Zgodnie z umową reklama firmy KAR-TEL pojawi się też na bandach typu LED podczas meczów T-Mobile Ekstraklasy i Pucharu Polski (do ćwierćfinału). Logotyp został zamieszczony ponadto na ściankach, na których tle prowadzone są wywiady i konferencje prasowe.



materiały promocyjne Piasta Gliwice

WWW.PIAST-GLIWICE.EU

Firma Handlowa KAR-TEL z siedzibą w Gliwicach działa na rynku telekomunikacyjnym GSM na terenie całego kraju od ponad 20 lat. Współpracuje z największymi markami z tej branży w Polsce. Sprzedaje usługi GSM do ponad 8000 firm w Polsce. Zatrudnia ponad 150 osób, osiąga przychody przekraczające miliard złotych rocznie. Produkuje również urządzenia i systemy teleinformatyczne, jest operatorem m.in. systemów lojalnościowych, parkomatowych i pocztowych. To nie wszystko. W 2012 ro-

ku zakończyła w Gliwicach budowę pasażu handlowego „JASNA”, a w przyszłym roku przewiduje zakończenie prac związanych z budową ośrodka sportowo-rekreacyjnego „JASNA 31”. Na ponad 10 tys. m² znajdują się korty tenisowe, boiska do squasha, bouldering, 14-metrowa ścianka wspinaczkowa, hala do futsalu, siłownia, SPA, basen, pub sportowy, sale sportowe, parkingi podziemne wraz z myjnią samochodową.

(www.piastr-gliwice.eu, al)



PIAST
GLIWICE



VS



ZAWISZA
BYDGOSZCZ

Stadion Miejski przy ul. Okrzei
12 sierpnia 2013 (Poniedziałek) godz. 18.00

Mecz Pucharu Polski

PIAST
GLIWICE



VS



ZAGŁĘBIE
LUBIN

Stadion Miejski przy ul. Okrzei
18 sierpnia 2013 (Niedziela) godz. 20.30

PRZECYTANE – ZASŁYSZANE

W zeszłym tygodniu w lokalnym tygodniku na pierwszej stronie ukazał się tekst pod mrozącym krew w żyłach tytułem „Masakra w parku Chrobrego”. We wstępie do artykułu można przeczytać, że „park Chrobrego przetnie droga. Połączy PODIUM z TECHNOPARKIEM. Najstarsze ogródki działkowe Krakowianka do likwidacji. Takie są założenia planu przestrzennego dla dzielnicy akademickiej”. Brzmi jak wiadomość z ostatniej chwili, jak wstęp do korespondencji wojennej. Plan, o którym mowa w przypadku drogi łączącej ul. Skłodowskiej-Curie z Pola obowiązuje od ponad 10 lat i w obecnej aktualizacji nie zmienił się. Również teren zajmowany przez ogródki od ponad 10 lat ma inne przeznaczenie. Planowana droga nie łączy TECHNOPARKU z budowaną halą widowiskowo-sportową. Wystarczy spojrzeć na mapkę na stronie obok, aby się o tym przekonać. Chyba więc zasadne jest pytanie, czy to niewiedza, nierzetelność czy świadome wprowadzanie w błąd? (jama)

NOWE HALE, NOWI DZIERŻAWCY

Jesienią gliwiczanie będą mogli pograć w koszykówkę czy siatkówkę w dwóch nowych halach sportowych – przy ul. Górnych Wałów i ul. Kozielskiej. O wykorzystanie tych obiektów mają zadbać firmy wybrane w drodze nieograniczonego przetargu na wysokość czynszu dzierżawnego.

Halę przy ul. Górnych Wałów wydzierżawiła firma GEOMED Łukasz Gacek z Gliwic. Natomiast halą przy ul. Kozielskiej zarządzać będzie spółka cywilna

SPORTS INVESTMENT GROUP Jarosław Rejek, Patryk Pasternak z Katowic.

Umowy obowiązywać będą przez trzy lata. Firmy będą odpowiadać za utrzymanie hal, ale mają przede wszystkim zadbać o to, aby były one wykorzystywane w jak najlepszy sposób – z pożytkiem dla gliwiczian, różnych instytucji i klubów. Uczniowie szkół sąsiadujących z tymi obiektami (Zespoły Szkół Ogólnokształcących nr 1 i 11, Zespół Szkół Ekonomiczno-Usługowych) będą mieli zapewnioną możliwość

ćwiczenia w halach podczas zajęć wf. i sportowych zajęć pozalekcyjnych.

Obecnie w Gliwicach powstają jeszcze dwie „przyszkolne” hale – hala sportowa przy ul. Chorzowskiej i Centrum Sportowo-Kulturalne „Łabędź” przy ul. Partyzantów. Łączny koszt budowy tych czterech obiektów wynosi ok. 46 mln zł. Wydzierżawienie hal prywatnym firmom umożliwi odzyskanie przez miasto podatku VAT w łącznej kwocie około 10 mln zł.

(al)



fol. A. Witwicki

W GWIAZDORSKIEJ OBSADZIE

Trwa „Parkowe lato” – cykl koncertów w Parku Chopina. Tegoroczną, jubileuszową edycję muzycznego przedsięwzięcia zainaugurował w ostatnią sobotę Roman „Pazur” Wojciechowski. Na plenerowej estradzie w sąsiedztwie Palmiarni Miejskiej zaśpiewał utwory Czesława Niemena. Przed nami kolejne nastrojowe spotkania z gwiazdami rodzimej sceny muzycznej.



Warto przypomnieć, że tegoroczny program „Parkowego lata” ułożyli gliwiczcy słuchacze. Wykonawcy zostali wyłonieni spośród tych wszystkich, którzy śpiewali w naszym mieście podczas minionych edycji „Parkowego lata”. W ubiegłym roku publiczność plenerowych imprez wypełniała ankiety wskazując artystów, których ponownie chciałaby zobaczyć i usłyszeć. Kto wystąpi w nadchodzących tygodniach?

W najbliższą sobotę, 10 sierpnia, zaprezentuje się Jacek Wójcicki – aktor i śpiewak, związany przez wiele lat z krakowską „Piwnicą pod Baranami”, laureat festiwalu piosenki aktorskiej we Wrocławiu oraz piosenki polskiej w Opolu. Warto przypomnieć, że w latach 90. był aktorem kabaretu Olgi Lipińskiej (kreował tam charakterystyczną postać „pana Jacka”). Artyście towarzyszyć będzie Beata Rybotycka – aktorka i piosenkarka, która urodziła

się w Gliwicach. W programie koncertu zatytułowanego „Widzialność marzeń” znalazły się takie przeboje, jak: „Karuzela z madonnami”, „Nie dokazuj miła”, „Brunetki, blondynki”.

Z kolei 17 sierpnia na scenie w sąsiedztwie Palmiarni Miejskiej wystąpi dwóch muzyków, których nie trzeba specjalnie przedstawiać – Andrzej Sikorowski i Grzegorz Turnau. Śpiewają, komponują, piszą teksty i grają na instrumentach – Sikorowski na gitarze, a Turnau na fortepianie. Obaj są też nieodłącznie związani z Krakowem. W Gliwicach, podobnie jak przed dwoma laty, zaprezentują program „Pasjans na dwóch”. To „składanka” znakomitych piosenek, wykonywanych w duecie, solo oraz... z udziałem publiczności.

Początek koncertów – godz. 19.30. Wstęp jest wolny! Na imprezę zaprasza Miasto Gliwice.

WAKACYJNE WYCIECZKI

Trwa „Lato z Metamorfozami” – cykl wycieczek punktowanych do odznaki „Wędrowiec Gliwicki”. W najbliższą niedzielę Stowarzyszenie „Gliwickie Metamorfozy” zaprasza na dwie wyprawy. 11 sierpnia wędrowka po mieście będzie przebiegała pod hasłem „Rzemiosło gliwickie na przestrzeni wieków”. Uczestnicy spotkają się o godzinie 9.00 przy piekarni przy ul. Dolnej Wsi 2a (liczba miejsc ograniczona). Stamtąd, uzbrojeni w przygotowane przez organizatorów mapy, wyruszą indywidualnie na spacer po mieście.

Z kolei osoby, które chcą bliżej poznać zakątki powiatu gliwickiego, mogą wziąć udział w kolejnej wycieczce z cyklu „Zwizytą u...”. Tym razem uczestnicy spotkają się o 10.00 przy pałacu w Przyszowicach. Dojazd na miejsce – we własnym zakresie.

Kolejne dwie imprezy zaplanowano 18 sierpnia. Dla miłośników Gliwic przygotowano spacer pod hasłem „Handel

dawniej i dziś”. Start z gliwickiego Rynku o godzinie 9.30. Natomiast osoby, które chcą wybrać się za miasto, mogą wziąć udział w wycieczce do Stolicy w ramach cyklu „Z wizytą u...”. Spotkanie obok tamtejszego kościoła o godz. 11.00. Dojazd indywidualny. Udział w wycieczkach jest bezpłatny. Program kolejnych imprez można znaleźć na stronie www.gliwiczanie.pl w dziale „Aktualności”.

Na wycieczkę do Stolicy zaprasza także Wydział Środowiska Urzędu Miejskiego. 18 sierpnia o godzinie 10.30 spod magistratu (od ul. Zwiaststwa) wyruszy rajd rowerowy z cyklu „Zielone Gliwice – Ekologiczne Miasto”. – *Kilka kilometrów za Stacją bije leśne źródło. „Zimny Sztok” – jak nazywają studzienkę miejscowi – cieszy się dużą popularnością. Najstarsi mieszkańcy Stolicy twierdzą, że pierwszą studzienkę wybudowali w tym miejscu jeszcze cystersi, do których w XIV wieku należały pobliskie tereny – opowiadają organizatorzy. Tradycyjnie podczas rajdu zostanie przeprowadzony quiz z nagrodami. Tym razem pytania będą dotyczyły miast partnerskich Gliwic.*



RELAKS NAD WODĄ

Letnia pogoda sprzyja wypoczynkowi na świeżym powietrzu. Miłośnikom wodnych i słonecznych kąpiei przypominamy, że kąpieliska „Leśne” oraz nad jeziorem w Czechowicach są czynne codziennie. Nad bezpieczeństwem pływających i kąpiących się czuwają ratownicy Wodnego Ochotniczego Pogotowia Ratunkowego.

W sierpniu kąpielisko przy ul. Toszeckiej 137 zaprasza w godzinach od 10.00 do 19.00. Bilet wstępu na „Leśne” kosztuje od 2,5 do 5 złotych (za dzieci do 3. roku życia nie trzeba płacić). Korzystający z kąpieliska mają do dyspozycji trzy baseny, brodzik dla najmłodszych, zjeżdżalnię

o długości 73 m, boisko do siatkówki plażowej, pole do paintballa i plac zabaw. Na terenie obiektu znajdują się ponadto: przebieralnia, natryski, punkt sanitarny oraz toalety.

Z kolei kąpielisko w Czechowicach przy ul. Ziemięcickiej 62 jest dostępne przez całą dobę, ale strzeżone tylko w wyznaczonych godzinach. W sierpniu WOPR-owcy będą czuwać od 10.00 do 18.00. Wstęp jest wolny (zmotoryzowani płacą za parking). W przystani nad jeziorem działa wypożyczalnia sprzętu pływającego. Na miłośników aktywnego wypoczynku czekają tam również boiska do siatkówki plażowej i piłki nożnej.

18 sierpnia nad jeziorem w Czechowicach odbędą się długodystansowe zawody pływackie na 1500 m o złoty czepek prezesa WOPR. Zawodnicy wystartują w kategorii open. Początek – godz. 11.00. Liczba miejsc jest ograniczona. Zgłoszenia uczestników (tylko osoby pełnoletnie) przyjmowane są na adres e-mail: olimpijczyk@mzuk.pl, a także w dniu imprezy od godz. 9.00 w biurze zawodów (w Ośrodku Wypoczynkowym Czechowice). Obowiązuje wpisowe (20 zł). Regulamin zawodów jest dostępny na www.mzuk.gliwice.pl.

(bom)



„KRWAWY WTOREK” W SZCZYTNYM CELU

Nietypowe pochówki odkrywane od czerwca na placu budowy Drogowej Trasy Średnicowej wzbudzały spore zainteresowanie mediów. Szum wokół „wampirów” postanowił wykorzystać gliwicki samorząd.

30 lipca na gliwickim Rynku ucharakteryzowane hostessy zachęcały przechodniów do oddania tak potrzebnej w czasie wakacji krwi. Latem zapotrzebowanie na nią rośnie. Wypadków jest więcej – dawców, ze względu na urlopy, mniej.

Na krwiodawców czekał zatem specjalny ambulans, w którym pobierana była krew. Do jej oddawania dopinguowały chętnych uroczyste „wampirzyce”, a na

krwiodawców czekały zestawy przygotowane wspólnie przez Regionalne Centrum Krwiodawstwa i Krwiolecznictwa oraz Miasto. Dzięki projektowi „Gliwice spragnione krwi” udało się zebrać prawie 22 litry bezcennego płynu, co jest wynikiem dwukrotnie wyższym niż zazwyczaj przy tego typu akcjach!

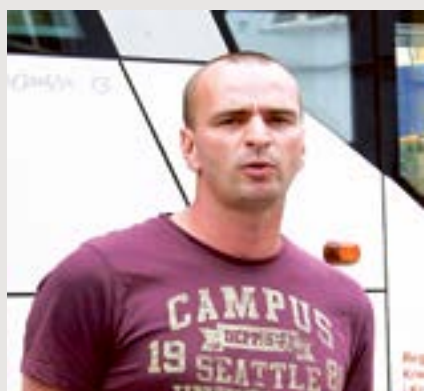
Mieszkańcy zareagowali bardzo pozytywnie. Frekwencja była rekordowa



foto: S. Zaremba

CZY TO „WAMPIRY”?

Rozmowa z archeologiem Łukaszem OBTUŁOWICZEM z firmy MENTOR Consulting, sprawującym na zlecenie DTŚ SA stały nadzór archeologiczny nad pracami przy budowie średnicówki w Gliwicach



Co znaleziono na placu budowy DTŚ w rejonie ul. Jagiellońskiej?

Ponad 40 pochówków i świadczy to o tym, że kiedyś w tym miejscu znajdowało się cmentarzysko. Na nim na początku XX wieku, około roku 1906 – 1907, postawiono fundamenty kamienicy. Wtedy część pochówków została naruszona. Nam udało się już udokumentować część szczątków nienaruszonych przez budowniczych sprzed 100 lat.

Co stało się z odnalezionymi kośćmi?

Przekazaliśmy je do analizy antropologicznej. Odnosiłoby się do hipotezy, że stanowią szczątki osób podejrzanych o praktyki wampiryczne. Mówilibyśmy wówczas o odkryciu w Gliwicach nietypowych pochówków nazywanych fachowo wampirycznymi bądź też antywampirycznymi. Są one dość charakterystyczne ze względu na odcięcie głów, które układano między kolanami. Zobaczymy jednak, czy na dalszym etapie badań uda się nam potwierdzić tę hipotezę przez różnego typu analogie. Odnotowano je m.in. na Podkarpaciu, w rejonie Sanoka, podczas podobnych prac – przy wyburzeniach.

Czy tam potwierdzono „teorie wampiryczne”?

Tam tak. My natomiast wciąż czekamy na wyniki analiz antropologicznych kości znalezionych na placu budowy DTŚ w czerwcu.

Co – z archeologicznego punktu widzenia – można powiedzieć



foto: E. Pokorska

o odkrytych szczątkach? To ciekawe znalezisko w skali kraju?

Zacznijmy od tego, że odnaleziono tutaj pochówki „bez głów” nie stanowią żadnej sensacji naukowej, bo na podobne przypadki natrafiano już wielokrotnie w Polsce i za granicą. Dużym zaskoczeniem jest tylko ich spora liczba w jednym miejscu. Tu mówimy o kilkunastu takich pochówkach – piętnastu albo siedemnastu. Takiej liczby na innych terenach Polski jeszcze nie spotkano. Być może pochowano w ten sposób osoby podejrzane o praktyki wampiryczne albo – zwyczajnie – skazańców.

Ciekawszą kwestię stanowi to, że nie ma żadnej wzmianki w źródłach historycznych

na temat cmentarzyska w tym miejscu. Znikoma jest również ilość materiału, który pozwoliłby datować nam te znaleziska. Odkryliśmy w zasadzie tylko fragmenty ceramiki datowanej na okres nowożytny, XVII – XVIII wiek. Z pewnością więc te pochówki są starsze niż kamienica postawiona w tym miejscu na początku XX stulecia.

Skąd różnica w liczbie pochówków typowanych jako wampiryczne – 15 albo 17?

Odnosiłoby się do charakteru dwóch pochówków mamy wątpliwości. Mamy nadzieję, że zostanie to potwierdzone lub negatywnie zweryfikowane przez analizę antropologiczną.

Spodziewa się pan kolejnych archeologicznych atrakcji na budowie średnicówki?

Cóż... Sensacyjnych znalezisk nie. Mamy już uchwyczone i wstępnie udokumentowane pozostałości po dawnym Kanale Kłodnickim. Przed nami jeszcze prace związane z udokumentowaniem śluz oraz odkrytych tutaj pochówków. Szczegółowe wyniki badań znalezionych szczątków powinny być znane na przełomie sierpnia i września.

(opracowanie kik)

MIESZKAŃCY ZAGŁOSOWALI



Zakończył się sondaż internetowy, w którym gliwiczanie mogli wybierać zadania do realizacji w przyszłym roku. W głosowaniu wzięło udział 1138 osób.

Zadania podzielono na trzy kategorie: inwestycje, remonty oraz inne wydatki. Do każdej z grup przyporządkowana została łączna kwota przeznaczona na realizację przedsięwzięć: 1,2 mln zł na inwestycje, 600 tys. zł na remon-

ty i 200 tys. zł na pozostałe zadania. Pozostałych zadań było niewiele. Dlatego też wszystkie zostaną zrealizowane bez głosowania na nie, a będzie to kurs samoobrony dla kobiet w Sośnicy oraz zakup umundurowania dla

OSP Brzezinka. Głosowanie trwało do 4 sierpnia. W sondażu można było wziąć udział tylko jeden raz, wybierając tylko jedno zadanie.

(rama)

W ROKU 2014 ZOSTANIE ZREALIZOWANYCH 7 ZADAŃ INWESTYCYJNYCH WSKAZANYCH PRZEZ BIORĄCYCH UDZIAŁ W SONDAŻU. ŁĄCZNY PRZEWIDYWANY KOSZT ICH REALIZACJI WYNIESIE 1 205 000 ZŁ.

1. Budowa skweru osiedlowego z infrastrukturą sportowo-rekreacyjną między SP nr 39 a PM nr 28 (os. Obrońców Pokoju) – 175 głosów; przewidywany koszt: 270 000 zł.
2. Zakup przenośnego hangaru na potrzeby OSP Brzezinka – 127 głosów; przewidywany koszt: 55 000 zł.
3. Budowa miejsc postojowych przy ul. Piaskowej (Łabędy) – 102 głosy; przewidywany koszt: 100 000 zł.
4. Budowa chodnika wzdłuż ul. Kopernika (obok wymiennikowni), likwidacja gazonów i budowa miejsc postojowych (os. Kopernika) – 101 głosów; przewidywany koszt: 200 000 zł.
5. Budowa zatok postojowych i remont nawierzchni ul. Derkacza (os. Sikornik) – 79 głosów; przewidywany koszt: 320 000 zł.
6. Zakup wyposażenia samochodu pożarniczego dla OSP Brzezinka – 73 głosy; przewidywany koszt: 50 000 zł.
7. Budowa chodnika wzdłuż ul. Toszeckiej od Warsztatów Terapii Zajęciowej do przystanku autobusowego naprzeciw Ośrodka Wypoczynkowego Czechowice oraz przejścia dla pieszych (Czechowice) – 52 głosy; przewidywany koszt: 210 000 zł.

POZOSTAŁE INWESTYCJE, KTÓRE BYŁY PRZEDMIOTEM SONDAŻU, ALE NIE ZAKWALIFIKOWAŁY SIĘ DO REALIZACJI W 2014 R.

1. Budowa zatok parkingowych przy ul. Jedności naprzeciwko przychodni (Sośnica) – 43 głosy.
2. Zagospodarowanie terenu pomiędzy SP 39 a ul. Obrońców Pokoju na skwer (os. Obrońców Pokoju) – 38 głosów.
3. Budowa zatok parkingowych przy ul. Odrowążów przy skrzyżowaniu z ul. Staszica (Sośnica) – 36 głosów.
4. Budowa nawierzchni jezdni i chodnika przy ul. Źródlanej (Stare Gliwice) – 28 głosów.
5. Budowa chodników wzdłuż ul. Paderewskiego od końcowych przystanków autobusowych do ul. Strzelniczej (os. Obrońców Pokoju) – 26 głosów.
6. Budowa jezdni ul. Kopernika od numeru 47 do 53 (os. Kopernika) – 26 głosów.
7. Kompleksowa modernizacja placu zabaw przy ul. Zawadzkiego (Łabędy) – 22 głosy.
8. Przebudowa chodnika ul. Kopernika wzdłuż ogrodzenia SP nr 12 (os. Kopernika) – 16 głosów.
9. Budowa zjazdów dla wózków przy schodach prowadzących na mostek nad potokiem Guido (Sośnica) – 8 głosów.
10. Adaptacja terenu przy ul. Pszennej na parking (Stare Łabędy) – 5 głosów.
11. Budowa barier energochłonnych wzdłuż brzegu potoku Guido od strony ul. Poznańskiej (Sośnica) – 4 głosy.

W ROKU 2014 ZOSTANĄ ZREALIZOWANE 4 ZADANIA REMONTOWE WSKAZANE PRZEZ BIORĄCYCH UDZIAŁ W SONDAŻU. ŁĄCZNY PRZEWIDYWANY KOSZT ICH REALIZACJI WYNIESIE 600 000 ZŁ.

1. Remont placu zabaw przy ul. Horsta Bienka oraz całkowite jego ogrodzenie (Zatorze) – 61 głosów; przewidywany koszt: 45 000 zł.
2. Remont nawierzchni ul. Węglowej wraz z chodnikami (Sośnica) – 46 głosów; przewidywany koszt: 430 000 zł.
3. Remont dachu i wymiana stolarki okiennej sali gimnastycznej w SP nr 39 (os. Obrońców Pokoju) – 38 głosów; przewidywany koszt: 100 000 zł.
4. Modernizacja instalacji elektrycznej w siedzibie Towarzystwa Wspierania Świetlicy dla dzieci przy ul. Skarbnika 35 (Sośnica) – 17 głosów; przewidywany koszt: 25 000 zł.

POZOSTAŁE REMONTY, KTÓRE BYŁY PRZEDMIOTEM SONDAŻU, ALE NIE ZAKWALIFIKOWAŁY SIĘ DO REALIZACJI W 2014 R.

1. Remont przeszklonego łącznika w SP nr 39 (os. Obrońców Pokoju) – 8 głosów.
2. Remont nawierzchni ul. Owocowej (Szołbiszowice) – 7 głosów.



fot. materiały prasowe GWSP

ALTERNATYWNIE, POSTINDUSTRIALNIE...

Gliwicka Wyższa Szkoła Przedsiębiorczości organizuje konkurs dla fotografów nieprofesjonalnych na najlepsze zdjęcia nieznanymi zabytków postindustrialnych województwa śląskiego. Prace można przysłać do 19 sierpnia na adres konkurs@gwsp.gliwice.pl. Do zdobycia są nagrody o wartości 15 tysięcy złotych.

Aby wziąć udział w projekcie, należy przesać do GWSP zdjęcie zabytkowego obiektu postindustrialnego spoza Szlaku Zabytków Techniki Województwa Śląskiego. – Spośród nadesłanych prac jury wybierze 10 najlepszych i te zostaną opublikowane 30 sierpnia w Alternatywnym Fotoprzewodniku Postindustrialnym – specjalnym dodatku do „Gazety Wyborczej”. Następnie z grupy tych fotografii

publiczność wybierze 3 najlepsze, poprzez głosowanie elektroniczne, a laureatów poznamy 20 września podczas konferencji organizowanej w GWSP. Spotkaniu temu towarzyszyć będzie wystawa prac – podkreśla Mateusz Witański, kierownik projektu z ramienia Agencji Reklamy S.P.G.

Szczegółowe informacje oraz regulamin konkursu znajdują się na stronie www.gwsp.gliwice.pl. (kik)

WYPRAWKA DLA UCZNIÓW

Jeśli dochody na osobę w Twojej rodzinie nie są duże, być może uzyskasz dofinansowanie zakupu podręczników szkolnych dla dziecka. Wsparcie finansowe obejmuje też uczniów wymagających kształcenia specjalnego. Na złożenie wniosku masz czas do 30 września.

O przyznanie wyprawki szkolnej w formie dofinansowania zakupu podręczników mogą ubiegać się uczniowie rozpoczynający w roku szkolnym 2013/2014 naukę w klasach I – III oraz V szkoły podstawowej, w klasie II szkoły ponadgimnazjalnej oraz uczniowie słabowidzący, niesłyszący, z upośledzeniem umysłowym w stopniu lekkim, z upośledzeniem umysłowym w stopniu umiarkowanym lub znacznym, którzy posiadają orzeczenie o potrzebie kształcenia specjalnego. Wnioski o uzyskanie pomocy materialnej można składać w szkole, do której uczęć będzie uczęszczają w nadchodzącym roku szkolnym.

Dochód na osobę w rodzinie wnioskodawcy nie może przekroczyć kwoty 456 zł netto, z wyjątkiem rodziny ucznia klasy pierwszej szkoły podstawowej, gdzie dochód nie może przekroczyć kwoty 539 zł netto.

Wartość pomocy finansowej, którą uczeń może otrzymać do zakupu podręczników, wynosi: do 225 zł – dla ucznia

klas I – III szkoły podstawowej, do 325 zł – dla ucznia klasy V szkoły podstawowej, do 390 zł – dla ucznia klasy II zasadniczej szkoły zawodowej, do 445 zł – dla ucznia klasy II liceum ogólnokształcącego i technikum.

W przypadku uczniów posiadających orzeczenie o potrzebie kształcenia specjalnego dofinansowanie obejmuje również zakup książek pomocniczych oraz materiałów dydaktycznych. Wartość pomocy finansowej jest uzależniona od rodzaju niepełnosprawności oraz klasy, do której uczeń będzie uczęszczają – informacji udzielają szkoły oraz pracownicy Wydziału Edukacji UM (32/238-54-51, 32/238-54-52).

Informację w zakresie szczegółowych zasad składania wniosków i refundowania wydatków należy pozyskać w szkole, w której uczeń będzie objęty pomocą w ramach projektu „Wyprawka szkolna”.

Więcej na ten temat także na www.gliwice.eu w dziale „Edukacja”.

(edu)

MIEJSKA DOTACJA DLA NIEPUBLICZNEGO ŻŁOBKA

Żłobek Niepubliczny nr 1 (ul. Centaura 4) otrzyma dotację miasta na organizację opieki żłobkowej nad dziećmi między 1 września 2013 r. a 31 grudnia 2014 r. – poinformował Wydział Zdrowia i Spraw Społecznych Urzędu Miejskiego w Gliwicach. Oferta „jedyńki” stanowiła jedyną zgłoszoną do otwartego konkursu prezydenta Gliwic, przeznaczonego dla podmiotów niepublicznych.

2 sierpnia prezydent Zygmunt Frankiewicz podpisał zarządzenie o rozstrzygnięciu konkursu ofert na realizację zadania w dziedzinie organizacji opieki nad dziećmi

sprawowanej w formie żłobka od 1 września 2013 r. do 31 grudnia 2014 r. Swoją ofertę zgłosił wyłącznie Żłobek Niepubliczny nr 1 (do tej pory jedyna zarejestrowana niepubliczna placówka tego typu w Gliwicach) i to on decyzją komisji konkursowej otrzyma dotację we wnioskowanej wysokości 147 496 zł na zapewnienie miejsc dla 20 dzieci. Umowa zostanie podpisana po uruchomieniu środków z rezerwy budżetowej.

(zd)



fot. A. Witwicki

STYPENDIA SZKOLNE

Od 19 sierpnia można ubiegać się w Urzędzie Miejskim o stypendia szkolne na rok 2013/2014. Warto sprawdzić, kto może otrzymać pomoc materialną, jakie dokumenty trzeba w tym celu zgromadzić i do kiedy należy je dostarczyć.

Pomoc materialną mogą otrzymać uczniowie szkół podstawowych, gimnazjów, szkół ponadgimnazjalnych, słuchacze kolegów nauczycielskich, nauczycielskich kolegów języków obcych i kolegów pracowników służb specjalnych.

- Stypendia mogą zostać przyznane uczniom w wieku od 6 – 7 lat (od pierwszej klasy szkoły podstawowej) do 24 lat (słuchacze szkół dla dorosłych), z przeznaczeniem na:
 - całkowite lub częściowe pokrycie kosztów udziału w zajęciach edukacyjnych,
 - pomoc rzeczową o charakterze edukacyjnym (w tym zakup podręczników, pomocy naukowych itp.),
 - pokrycie kosztów związanych z kształceniem się poza miejscem zamieszkania (tzn. poza Gliwicami).
- Pomoc jest przyznawana w formie finansowej na pokrycie udokumentowanych wydatków (rachunki imienne, faktury) do wysokości przyznanego stypendium, które wynosi od 115 zł do 140 zł miesięcznie, w zależności od okoliczności występujących w rodzinie (wielodzietność, bezrobocie, niepełnosprawność itd.) oraz od dochodu rodziny.
- Dochód na osobę w rodzinie wnioskodawcy nie może przekraczać kwoty 456 zł netto. Jest to jedyne kryterium przyznania stypendium. Dostarczone do Wydziału Edukacji UM dokumenty

muszą obrazować dochód z miesiąca poprzedzającego złożenie wniosku.

- W większości przypadków stypendia będą wypłacane w szkołach (jeśli tylko uczniowie mieszkają i uczą się na terenie Gliwic). Do rozliczania stypendiów na rok szkolny 2013/2014 będą honorowane rachunki/faktury z datą zakupu od 1 lipca 2013 r., lecz pod warunkiem, że zakup będzie zgodny ze szkolnym katalogiem wydatków refundowanych w ramach stypendium (każda szkoła ustala indywidualnie taki katalog).

Wnioski stypendialne należy składać w Wydziale Edukacji Urzędu Miejskiego (na drugim piętrze UM przy ul. Zwycięstwa 21) w nieprzekraczalnym terminie do 16 września. Formularze są dostępne w szkołach, na stanowisku „Informacja” na parterze Urzędu Miejskiego oraz w Wydziale Edukacji, a także na stronie internetowej

WWW.GLIWICE.EU

w Wirtualnym Biurze Obsługi (Formularze do pobrania / Wydział Edukacji).

Dodatkowe informacje w tej sprawie można uzyskać w pokoju 245 lub 250 w Wydziale Edukacji UM, tel. 32/238-54-51, 32/238-55-29 lub 32/239-11-63.

(edu)

ZADBAJ O SIEBIE

Już niedługo mieszkanki Gliwic w wieku 50 – 69 lat będą mogły po raz kolejny skorzystać z akcji bezpłatnych badań mammograficznych.

Specjalny mammoBus pojawi się na parkingu sklepu Tesco przy ul. Wielickiej 8 między 12 a 14 sierpnia oraz 19 sierpnia. Badania przeprowadzane będą przez gdyńską firmę FADO w ramach Populacyjnego Programu Wczesnego Wykrywania Raka Piersi finansowanego przez Narodowy Fundusz Zdrowia.

Zainteresowane panie powinny wcześniej zarejestrować się telefonicznie pod nr 801-080-007 lub 58/666-24-44 (od poniedziałku do piątku w godzinach 8.00 – 20.00, w sobotę i niedzielę w godzinach 9.00 – 18.00), bądź zrobić to

elektronicznie na stronie www.fado.pl. W dniu badania powinny przynieść ze sobą dowód osobisty.

Z akcji będą mogły również skorzystać panie w wieku do 50 lat (nie młodsze niż 35-latk) lub powyżej 69 roku życia – tym razem odpłatnie, za uiszczeniem opłaty w wysokości 80 zł oraz okazaniem skierowania na badanie. Dodatkowe informacje są udzielane pod numerami tel. 801-080-007 lub 58/666-24-44.

(kik)



foto. materiały prasowe FADO

WAŻNE DLA PRZEWOŹNIKÓW DROGOWYCH

Przedsiębiorcy, którzy chcą starać się o zezwolenia i licencje umożliwiające transport osób lub rzeczy muszą zwrócić uwagę na nowe przepisy. Od połowy sierpnia obowiązywać będzie zmieniona procedura dotycząca uzyskiwania takich uprawnień.

15 sierpnia 2013 r. wchodzi w życie zmiany do Ustawy o transporcie drogowym. Wprowadzają one nową procedurę dotyczącą uzyskania uprawnień do prowadzenia transportu drogowego w zakresie przewozu osób oraz rzeczy. Nowa sytuacja spowodowana jest przede wszystkim dostosowaniem polskiego ustawodawstwa do obowiązującego od 4 grudnia 2009 r. rozporządzenia Parlamentu Europejskiego i Rady (WE) nr 1071/2009 z 21 października 2009 r., ustanawiającego wspólne zasady dotyczące warunków wykonywania zawodu przewoźnika drogowego i uchylające dyrektywę Rady 96/26/WE.

Do najważniejszych zmian należy od dawna oczekiwana regulacja terminu „baza eksploatacyjna”. Przedsiębiorca posiadający uprawnienia oraz osoba zamierzająca podjąć się wykonywania działalności gospodarczej w zakresie świadczenia usług z zakresu transportu drogowego obowiązana jest posiadać „miejsce wyposażone w odpowiedni sprzęt techniczny i urządzenia techniczne umożliwiające prowadzenie działalności transportowej w sposób zorganizowany i ciągły, w skład której wchodzi co najmniej jeden z następujących elementów: miejsce

postojowe, miejsce załadunku, rozładunku lub łączenia ładunków, miejsce konserwacji lub naprawy pojazdów”.

Ponadto istotną zmianą zostało objęcie świadczenie usług z zakresu transportu drogowego osób pojazdami o zróżnicowanym przeznaczeniu konstrukcyjnym.

PO NOWEMU:

Starając się o uprawnienie, określić trzeba będzie maksymalną liczbę przewożonych osób, uwzględniając konstrukcyjne przeznaczenie pojazdu lub pojazdów, którymi wykonywane będą przewozy.

Obowiązujące obecnie uprawnienie w postaci licencji na wykonywanie krajowego transportu osób zastąpione zostanie:

- zezwoleniem na wykonywanie zawodu przewoźnika drogowego (pojazdy przeznaczone konstrukcyjnie do przewozu co najmniej 10 osób łącznie z kierowcą),
- licencją na wykonywanie krajowego transportu drogowego w zakresie przewozu osób samochodem osobowym,
- licencją na wykonywanie krajowego transportu drogowego w zakresie

przewozu osób pojazdem samochodowym przeznaczonym konstrukcyjnie do przewozu powyżej 7 i nie więcej niż 9 osób łącznie z kierowcą.

Dla posiadających uprawnienie istotnym będzie fakt, że licencja na wykonywanie krajowego transportu drogowego osób oraz licencja na wykonywanie krajowego transportu drogowego rzeczy uprawnia do wykonywania przewozów w krajowym transporcie drogowym, zgodnie z rodzajem przewozów w niej określonym, do czasu upływu terminu jej ważności lub wydania zezwolenia na wykonywanie zawodu przewoźnika drogowego / odpowiedniej licencji.

Szczegółowych informacji udzielają pracownicy Referatu Transportu i Działalności Regulowanej Urzędu Miejskiego w Gliwicach pod numerem telefonu 032/238-54-94.

(kom, al)

[Opracowano na podstawie ustawy z 5 kwietnia 2013 r. o zmianie Ustawy o transporcie drogowym oraz Ustawy o czasie pracy kierowców (Dz.U. z 2013 r. poz. 567).]

NIERUCHOMOŚCI

Przetargi ogłoszone przez Prezydenta Miasta Gliwice, których organizatorem jest Wydział Gospodarki Nieruchomościami Urzędu Miejskiego w Gliwicach

NIERUCHOMOŚCI NA SPRZEDAŻ

I ustny przetarg nieograniczony na sprzedaż prawa własności nieruchomości niezabudowanej stanowiącej własność Gminy Gliwice, położonej przy ul. **Toszeckiej w Gliwicach, obejmującej działki nr 664, 665, 666, obręb Kłodnica, o łącznej powierzchni 0,2173 ha** z przeznaczeniem na zabudowę mieszkaniowo-usługową.

Termin przetargu: 23 sierpnia 2013 r. o godz. 11.00
Miejsce przetargu: Urząd Miejski w Gliwicach, ul. Zwycięstwa 21, sala nr 146
Cena wywoławcza brutto: 365 000,00 zł
Wadium: 36 500,00 zł
Wnieście wadium: 19 sierpnia 2013 r.

I ustny przetarg nieograniczony na sprzedaż prawa własności nieruchomości niezabudowanej obejmującej działki nr **905, KW GL1G/00035141/1 i 907, KW GL1G/00035142/8, obręb Przyszówka, przy ul. Ossolińskich**, z przeznaczeniem na zabudowę mieszkaniową jednorodziną.

Termin przetargu: 27 sierpnia 2013 r., godz. 10.00
Miejsce przetargu: Urząd Miejski w Gliwicach, ul. Zwycięstwa 21, sala nr 254
Cena wywoławcza nieruchomości: 331 000,00 zł
Wadium: 33 100,00 zł
Wnieście wadium: 22 sierpnia 2013 r.

I ustny przetarg nieograniczony na sprzedaż prawa własności nieruchomości niezabudowanej, położonej w Gliwicach przy ul. **Sikorskiego, obejmującej działkę nr 1289/6, obręb Sośnica**, objętej księgą wieczystą nr **GL1G/00034438/3** z przeznaczeniem na zabudowę mieszkaniową wielorodzinną.

Termin przetargu: 5 września 2013 r., godz. 11.00
Miejsce przetargu: Urząd Miejski w Gliwicach, ul. Zwycięstwa 21, sala 254
Cena wywoławcza nieruchomości brutto: 28 000,00 zł
Wadium: 2800,00 zł
Wnieście wadium: 30 sierpnia 2013 r.

I ustny przetarg nieograniczony na sprzedaż prawa użytkowania wieczystego nieruchomości stanowiących własność Skarbu Państwa, będących w użytkowaniu wieczystym Gminy Gliwice, obejmujących zabudowaną działkę nr **296, obręb Centrum, KW GL1G/00053840/3** wraz z przeniesieniem prawa własności zabudowy budynku administracyjno-biurowego o pow. użytkowej **3954 m²** oraz niezabudowaną działkę nr **297, obręb Centrum, KW GL1G/00118278/6**. Budynek zarządu byłej Huty Gliwice w Gliwicach przy ul. **Mitregi 4** przeznaczony jest na zabudowę usługową, w tym obiekty biurowe i administracyjne, z dopuszczeniem zabudowy mieszkaniowej.

Termin przetargu: 6 września 2013 r., godz. 10.00
Miejsce przetargu: Urząd Miejski w Gliwicach, ul. Zwycięstwa 21, sala nr 254
Cena wywoławcza brutto: 7 416 000,00 zł
Wadium: 750 000,00 zł
Wnieście wadium: 30 sierpnia 2013 r.

II ustny przetarg nieograniczony na sprzedaż prawa własności nieruchomości zabudowanej obejmującej działkę nr **82, obręb Stare Łąbedy, KW GL1G/00029164/3** stanowiącej własność Gminy Gliwice z przeznaczeniem na zabudowę mieszkaniową.

Termin przetargu: 11 września 2013 r., godz. 10.00
Miejsce przetargu: Urząd Miejski w Gliwicach, ul. Zwycięstwa 21, sala nr 254
Cena wywoławcza nieruchomości brutto: 99 000,00 zł
Wadium: 9900,00 zł
Wnieście wadium: 6 września 2013 r.

III ustny przetarg nieograniczony na sprzedaż prawa własności nieruchomości niezabudowanej obejmującej działkę nr **379/3, obręb Łąbedy, KW GL1G/00062780/0** przy ul. **Różanej i Wrzosowej** z przeznaczeniem na zabudowę mieszkaniową jednorodziną.

Termin przetargu: 12 września 2013 r., godz. 10.00
Miejsce przetargu: Urząd Miejski w Gliwicach, ul. Zwycięstwa 21, sala nr 254
Cena wywoławcza nieruchomości: 98 000,00 zł
Wadium: 9800,00 zł
Wnieście wadium: 9 września 2013 r.

Pełna treść ogłoszeń dostępna jest na bip.gliwice.eu w dziale Ogłoszenia i komunikaty urzędowe / Sprzedaż nieruchomości i przetargi na wysokość czynszu

INFORMACJE



Ośrodek Pomocy Społecznej w Gliwicach informuje

o zmianach organizacyjnych w obsłudze klientów związanych z planowanym remontem siedziby przy ul. Górnych Wałów 9 i przeniesieniem do lokali zastępczych.

Od 12 sierpnia 2013 r. kasa Ośrodka i Dział Dodatków Mieszkaniowych przeniesione zostaną na ul. Ziemowita 1. Kasa Ośrodka przyjmować będzie klientów w pokoju nr 6. Godziny pracy kasy pozostają bez zmian.

Dział Dodatków Mieszkaniowych przyjmować będzie klientów w pokojach: nr 11 (przyjmowanie wniosków i wydawanie druków), nr 9 i nr 20 (informacja, wyjaśnienia) oraz pokój nr 1 (kierownik działu). Godziny pracy działu pozostają bez zmian.

Kontakt telefoniczny z Działem Dodatków Mieszkaniowych możliwy będzie pod numerami telefonów: 32/337-11-80 (pok. nr 11), 32/332-17-62 (pok. nr 9), 32/230-25-99 (pok. nr 20), 32/332-17-59 (pok. nr 1).

KOMUNIKATY



Zarząd Budynków Miejskich i Towarzystwo Budownictwa Społecznego w Gliwicach, ul. Dolnych Wałów 11, zawiadamia o ogłoszeniu przetargu nieograniczonego pn.:

Wykonanie remontu i przebudowy budynku użytkowego (Ośrodek Pomocy Społecznej) przy ul. Górnych Wałów 9 w Gliwicach.

Termin składania ofert: 14 sierpnia 2013 r. do godz. 9.00
Termin otwarcia ofert: 14 sierpnia 2013 r. o godz. 10.00

Pełna treść dostępna jest na www.zbm.gliwice.pl



Zarząd Budynków Miejskich i Towarzystwo Budownictwa Społecznego w Gliwicach, ul. Dolnych Wałów 11, zawiadamia o ogłoszeniu przetargu nieograniczonego pn.:

Wykonanie przebudowy części parteru budynku szkoły przy ul. Sikorskiego 134 w Gliwicach z przeznaczeniem na Środowiskowy Dom Samopomocy.

Termin składania ofert: 19 sierpnia 2013 r. do godz. 8.00
Termin otwarcia ofert: 19 sierpnia 2013 r. o godz. 9.00

Pełna treść dostępna jest na www.zbm.gliwice.pl

NIERUCHOMOŚCI

Przetargi ogłoszone przez Prezydenta Miasta Gliwice, których organizatorem jest Zakład Gospodarki Mieszkaniowej

LOKALE NA SPRZEDAŻ

MIESZKALNE

► **UL. TARNOGÓRSKA 74, lokal nr 5, III piętro, pow. 86,11 m², 3 pokoje, kuchnia, przedpokój, łazienka z WC, pomieszczenie gospodarcze**

Termin przetargu: 20 sierpnia 2013 r., godz. 14.30

Cena nieruchomości: 190 220,48 zł

Cena wywoławcza nieruchomości: **153 200,00 zł**

Termin oględzin: 12 sierpnia 2013 r. od 14.45 do 15.00

Wadium: 7700,00 zł

Wniesienie wadium: 14 sierpnia 2013 r.

► **UL. GRZYBOWA 2, lokal nr 2, parter, pow. 35,38 m² + piwnica 4,34 m², WC 0,73 m², 1 pokój, kuchnia, komórka**

Termin przetargu: 26 sierpnia 2013 r., godz. 11.00

Cena nieruchomości: 62 239,28 zł

Cena wywoławcza nieruchomości: **53 000,00 zł**

Termin oględzin: 13 sierpnia 2013 r. od godz. 14.30 do 14.45

Wadium: 2700,00 zł

Wniesienie wadium: 22 sierpnia 2013 r.

► **UL. PSZCZYŃSKA 65, III piętro, lokal nr 7, pow. 68,31 m², 2 pokoje, kuchnia, przedpokój, łazienka**

Termin przetargu: 26 sierpnia 2013 r., godz. 11.30

Cena nieruchomości: 150 701,78 zł

Cena wywoławcza nieruchomości: **76 600,00 zł**

Termin oględzin: 13 sierpnia 2013 r. od godz. 11.00 do 11.10

Wadium: 3900,00 zł

Wniesienie wadium: 22 sierpnia 2013 r.

► **UL. 15 GRUDNIA 19, parter, lokal nr 1a, pow. 18,70 m² + piwnica 2,40 m², 1 pokój, kuchnia, łazienka z WC**

Termin przetargu: 26 sierpnia 2013 r., godz. 13.00

Cena nieruchomości: 40 472,60 zł

Cena wywoławcza nieruchomości: **40 500,00 zł**

Termin oględzin: 14 sierpnia 2013 r. od godz. 14.00 do 14.15

Wadium: 2100,00 zł

Wniesienie wadium: 22 sierpnia 2013 r.

DOM JEDNORODZINNY

► **UL. JASKÓŁCZA 17, pow. 210,56 m², parter: 2 pokoje, kuchnia, 2 przedpokoje, łazienka, WC, przedsionek o łącznej powierzchni 75,76 m², I piętro: 3 pokoje, przedpokój, łazienka, kuchnia o łącznej powierzchni 75,26 m², poddasze: 1 pokój, przedpokój, strych o łącznej powierzchni 22,41 m², piwnica: 5 pomieszczeń i korytarz w piwnicy o łącznej powierzchni 37,13 m²**

Termin przetargu: 26 sierpnia 2013 r., godz. 12.00

Cena nieruchomości: 467 394,00 zł

Cena wywoławcza nieruchomości: **467 400,00 zł**

Termin oględzin: 13 sierpnia 2013 r. od godz. 10.00 do 10.20

Wadium: 23 000,00 zł

Wniesienie wadium: 22 sierpnia 2013 r.

► **UL. SKOWROŃCZA 2, lokal nr 7, II piętro, pow. 74,15 m², 2 pokoje, kuchnia, łazienka, przedpokój, pomieszczenia gospodarcze**

Termin przetargu: 9 września 2013 r., godz. 9.00

Cena nieruchomości: 167 412,11 zł

Cena wywoławcza nieruchomości: **134 600,00 zł**

Termin oględzin: 27 sierpnia 2013 r. od godz. 10.30 do 10.45

Wadium: 6800,00 zł

Wniesienie wadium: 5 września 2013 r.

► **PL. JAŚMINU 9, lokal nr 2, parter, pow. 38,90 m² + piwnica 5,14 m², 2 pokoje, przedpokój, kuchnia, łazienka**

Termin przetargu: 9 września 2013 r., godz. 10.30

Cena nieruchomości: 80 764,71 zł

Cena wywoławcza nieruchomości: **57 300,00 zł**

Termin oględzin: 27 sierpnia 2013 r. od godz. 15.00 do 15.15

Wadium: 2900,00 zł

Wniesienie wadium: 5 września 2013 r.

► **UL. STYCZYŃSKIEGO 12, lokal nr 8, III piętro, pow. 37,09 m², 1 pokój, przedpokój, kuchnia, spiżarka, łazienka z WC**

Termin przetargu: 9 września 2013 r., godz. 11.00

Cena nieruchomości: 90 002,65 zł

Cena wywoławcza nieruchomości: **72 300,00 zł**

Termin oględzin: 29 sierpnia 2013 r. od godz. 10.00 do 10.15

Wadium: 3700,00 zł

Wniesienie wadium: 5 września 2013 r.

► **UL. TYLNA 22, lokal nr 4, I piętro, pow. 43,68 m² + 6,50 m², 2 pokoje, kuchnia, przedpokój, z dostępem do WC zlokalizowanego w częściach wspólnych**

Termin przetargu: 9 września 2013 r., godz. 12.00

Cena nieruchomości: 79 250,03 zł

Cena wywoławcza nieruchomości: **64 000,00 zł**

Termin oględzin: 3 września 2013 r. od godz. 14.45 do 15.00

Wadium: 3200,00 zł

Wniesienie wadium: 5 września 2013 r.

► **UL. STEPWA 3, lokal nr 1, parter, pow. 45,09 m² + piwnica 17,35 m², 2 pokoje, kuchnia, WC**

Termin przetargu: 9 września 2013 r., godz. 12.30

Cena nieruchomości: 94 800,91 zł

Cena wywoławcza nieruchomości: **88 700,00 zł**

Termin oględzin: 28 sierpnia 2013 r. od godz. 14.30 do 14.45

Wadium: 4500,00 zł

Wniesienie wadium: 5 września 2013 r.

UŻYTKOWE

► **UL. KOZIŁSKA 62, lokal nr III, IV piętro – poddasze, pow. 41,61 m², 6 pomieszczeń**

Termin przetargu: 20 sierpnia 2013 r., godz. 14.00

Cena nieruchomości: 62 834,93 zł

Cena wywoławcza nieruchomości: **33 000,00 zł**

Wadium: 1700,00 zł

Wniesienie wadium: 14 sierpnia 2013 r.

► **UL. KRÓLOWEJ JADWIGI 2, lokal nr II, parter, pow. 24,17 m², 1 pomieszczenie, korytarz, pomieszczenie sanitarne**

Termin przetargu: 20 sierpnia 2013 r., godz. 13.00

Cena nieruchomości: 39 805,53 zł

Cena wywoławcza nieruchomości: **36 000,00 zł**

Wadium: 1800,00 zł

Wniesienie wadium: 14 sierpnia 2013 r.

► **UL. DASZYŃSKIEGO 59, lokal nr IV, III piętro, pow. 24,42 m², 1 pomieszczenie**

Termin przetargu: 20 sierpnia 2013 r., godz. 15.00

Cena nieruchomości: 25 515,04 zł

Cena wywoławcza nieruchomości: **18 300,00 zł**

Wadium: 1000,00 zł

Wniesienie wadium: 14 sierpnia 2013 r.

► **UL. WIECZORKA 18-20, lokal nr VII, I, II i III piętro, pow. 1097,69 m², 31 pomieszczeń, 12 WC, pomieszczenia gospodarcze, klatki schodowe, korytarze**

Termin przetargu: 26 sierpnia 2013 r., godz. 12.00

Cena nieruchomości: 648 733,35 zł

Cena wywoławcza nieruchomości: **529 500,00 zł**

Wadium: 529 500,00 zł

Termin oględzin: 20 sierpnia 2013 r. w godz. 10.00-10.20

Wadium: 26 500,00 zł

Wniesienie wadium: 22 sierpnia 2013 r.

► **UL. KOŚCIUSZKI 21, parter, lokal nr I, pow. 44,48 m², 2 pomieszczenia, WC**

Termin przetargu: 26 sierpnia 2013 r., godz. 13.30

Cena nieruchomości: 157 291,82 zł

Cena wywoławcza nieruchomości: **157 300,00 zł**

Termin oględzin: 14 sierpnia 2013 r. od godz. 12.50 do 13.05

Wadium: 7900,00 zł

Wniesienie wadium: 22 sierpnia 2013 r.

► **UL. STYCZYŃSKIEGO 59, parter, I piętro (oficyna), lokal nr II, pow. 142,75 m², 5 pomieszczeń użytkowych, klatka schodowa, 2 WC, korytarz**

Termin przetargu: 26 sierpnia 2013 r., godz. 14.00

Cena nieruchomości: 124 509,02 zł

Cena wywoławcza nieruchomości: **124 600,00 zł**

Termin oględzin: 14 sierpnia 2013 r. od godz. 13.20 do 13.35

Wadium: 6300,00 zł

Wniesienie wadium: 22 sierpnia 2013 r.

► **UL. WOLNOŚCI 2, parter, lokal nr I, pow. 74,60 m² + 18,30 m², 1 pomieszczenie, WC, klatka schodowa**

Termin przetargu: 26 sierpnia 2013 r., godz. 14.30

Cena nieruchomości: 115 427,80 zł

Cena wywoławcza nieruchomości: **115 500,00 zł**

Termin oględzin: 14 sierpnia 2013 r. od godz. 14.30 do 14.45

Wadium: 5800,00 zł

Wniesienie wadium: 22 sierpnia 2013 r.

► **UL. MONIUSZKI – ALEJA PRZYJAŹNI, garaż nr 7, pow. 14,47 m²**

Termin przetargu: 26 sierpnia 2013 r., godz. 14.30

Cena nieruchomości: 115 427,80 zł

Cena wywoławcza nieruchomości: **115 500,00 zł**

Termin oględzin: 14 sierpnia 2013 r. od godz. 14.30 do 14.45

Wadium: 5800,00 zł

Wniesienie wadium: 22 sierpnia 2013 r.

Termin przetargu: 26 sierpnia 2013 r., godz. 15.00

Cena nieruchomości: 5078,24 zł

Cena wywoławcza nieruchomości: **5100,00 zł**

Wadium: 300,00 zł

Wniesienie wadium: 22 sierpnia 2013 r.

► **UL. ROLNIKÓW 125, lokal nr II, parter, pow. 58,70 m², 3 pomieszczenia, korytarz, toaleta,**

Termin przetargu: 9 września 2013 r., godz. 9.30

Cena nieruchomości: 109 218,02 zł

Cena wywoławcza nieruchomości: **77 800,00 zł**

Termin oględzin: 21 sierpnia 2013 r. od godz. 14.45 do 15.00

Wadium: 3900,00 zł

Wniesienie wadium: 5 września 2013 r.

► **UL. ROLNIKÓW 125, lokal nr IV, I piętro, pow. 47,54 m², 4 pomieszczenia, WC**

Termin przetargu: 9 września 2013 r., godz. 10.00

Cena nieruchomości: 81 768,21 zł

Cena wywoławcza nieruchomości: **58 300,00 zł**

Termin oględzin: 21 sierpnia 2013 r. od godz. 14.45 do 15.00

Wadium: 3000,00 zł

Wniesienie wadium: 5 września 2013 r.

► **UL. PSZCZYŃSKA 33, lokal nr II, parter, pow. 19,86 m², 1 pomieszczenie**

Termin przetargu: 9 września 2013 r., godz. 11.30

Cena nieruchomości: 27 011,00 zł

Cena wywoławcza nieruchomości: **17 100,00 zł**

Termin oględzin: 27 sierpnia 2013 r. od godz. 10.00 do 10.10

Wadium: 900,00 zł

Wniesienie wadium: 5 września 2013 r.

Zgodnie z art. 35 ust. 1 ustawy z 21 sierpnia 1997 r. o gospodarce nieruchomościami (tekst jednolity – DzU 102 z 2010 r., poz. 651 z późn. zm.)



PREZYDENT MIASTA GLIWICE
INFORMUJE,

że w budynku Zakładu Gospodarki Mieszkaniowej w Gliwicach przy Placu Inwalidów Wojennych 12 zostały podane do publicznej wiadomości wykazy zawierające nieruchomości:

przeznaczone do sprzedaży:

- nr 327–334 do 15 sierpnia 2013 r.

przeznaczone do czasowego

wydzierżawienia:

- nr 336–340 do 21 sierpnia 2013 r.

Wykazy ogłasza się w celu umożliwienia zgłoszenia ewentualnych roszczeń do umieszczonych w nich nieruchomości.

Zgodnie z art. 35 ust. 1 ustawy z 21 sierpnia 1997 r. o gospodarce nieruchomościami (tekst jednolity – DzU 102 z 2010 r., poz. 651 z późn. zm.)



PREZYDENT MIASTA GLIWICE
INFORMUJE,

że w siedzibie Urzędu Miejskiego w Gliwicach, na parterze budynku przy ul. Zwycięstwa 21 zostały podane do publicznej wiadomości wykazy zawierające nieruchomości:

przeznaczone do zbycia, stanowiące własność Gminy Gliwice:

- nr 167–168/2013 do 20 sierpnia 2013 r.
- nr 179/2013 do 20 sierpnia 2013 r.
- nr 180/2013 do 20 sierpnia 2013 r.
- nr 181/2013 do 21 sierpnia 2013 r.

przeznaczone do wydzierżawienia, stanowiące własność Gminy Gliwice:

- nr 169–171/2013 do 21 sierpnia 2013 r.
- nr 173–178/2013 do 21 sierpnia 2013 r.

Pełna treść jest dostępna na bjp.gliwice.eu w dziale Ogłoszenia i komunikaty urzędowe / Wykazy nieruchomości do wynajęcia, dzierżawy lub zbycia



Miejski Zarząd Usług Komunalnych w Gliwicach, ul. Strzelców Bytomskich 25c, informuje, że ogłosił przetargi z ograniczeniem branży na najem lokali użytkowych:

► Najem lokalu użytkowego zlokalizowanego w hali widowiskowo-sportowej „Sośnica” przy ul. Sikorskiego 132, o pow. 158 m² – z przeznaczeniem na działalność gastronomiczną.

Otwarcie ofert nastąpi w siedzibie MZUK 26 sierpnia 2013 r. o godz. 12.00

► Najem lokalu użytkowego zlokalizowanego w krytej pływalni „Delfin” przy ul. Warszawskiej 35, o pow. 27,90 m² – z przeznaczeniem na solarium.

Otwarcie ofert nastąpi w siedzibie MZUK 23 września 2013 r. o godz. 12.00

Szczegółowe warunki przetargów, opis lokali oraz wzory umów dostępne są na stronie internetowej www.mzuk.gliwice.pl w zakładce „Przetargi”.

OFERTY PRACY



nabór nr KD.210.24.2013.KP-2

Urząd Miejski w Gliwicach, ul. Zwycięstwa 21, zatrudni pracownika na stanowisko urzędnicze w Wydziale Kultury i Promocji Miasta w pełnym wymiarze czasu pracy

Pełna treść ogłoszenia dostępna jest na bjp.gliwice.eu w dziale Oferty pracy / Urząd Miejski oraz na tablicy ogłoszeń Urzędu Miejskiego (III piętro, obok pokoju 354).

W treści ogłoszenia zawarte są informacje dotyczące:

- głównych obowiązków pracownika,
- wymagań niezbędnych oraz dodatkowych,
- wymaganych dokumentów i oś

JAZZOWO W RUINACH



fot. S. Zaremba

CZTERY KONCERTY, WARSZTATY I WYSTAWA – TO OBOWIĄZKOWY ROZKŁAD JAZDY NA NAJBLIŻSZY WEEKEND DLA MIŁOŚNIKÓW JAZZU. W GLIWICACH TRWA 9. MIĘDZYNARODOWY FESTIWAL JAZZ W RUINACH.

9 sierpnia w Ruinach Teatru Victoria zaprezentuje się niemiecko-ukraiński duet. Tworzą go pochodząca z Odessy wszechstronna wokalistka Tamara Lukasheva oraz pochodzący z Alp Algawskich na południu Niemiec multiinstrumentalista Matthias Schriefl. Repertuar tej pary składa się z oryginalnych kompozycji zawierających elementy ludowe krajów ich pochodzenia. W swej muzyce łączą także elementy jazzowe oraz pop. Początek ich występu – godz. 19.00.

To niejedyni zagraniczni goście, których będzie można posłuchać tego wieczoru. O godzinie 21.00 na scenie pojawi się grupa Mo' Blow (w składzie: Felix F. Falk – saksofon, instrumenty perkusyjne, Matti Klein – piano Rhodes, Tobias Fleischer – gitara basowa, André Seidel – perkusja). Funkowy kwartet z Berlina budzi entuzjazm swoim mocnym brzmieniem i energetycznymi rytmami. Przedstawiciele nowej generacji twórców jazzu z Niemiec zadziwili rodzimą scenę swoim debiutem „For Those About To Funk”, zdobywając przychylne opinie krytyków i nagrodę „Future Sounds” podczas Leverkusener Jazztage.

W piątek zaprezentują się goście z naszej zachodniej granicy, a w sobotę młodzi artyści rodzimej sceny.

10 sierpnia w Ruinach zaśpiewa Ida Zalewska, której towarzyszyć będą: Kuba Płużek (fortepian), Jarek Bothur (saksofon), Kuba Dworak (kontrabas), Bartek Pieszka (wibrafon) i Arek Skolik (perkusja). W listopadzie 2012 r. ukazała się płyta wokalistki zatytułowana „As sung by Billie Holliday”. Ida, która koncertuje już od kilku lat – ma w swoim dorobku m.in. występy na festiwalach Rawa Blues Festival czy Olsztyńskie Noce Bluesowe – nagrała album z piosenkami o miłości, które kiedyś śpiewała Billie Holiday. Jej występ rozpocznie się o godzinie 19.00.

Sobotni wieczór zwieńczy koncert Generation Next (początek – godz. 21.00). Zespół, który zadebiutował w kwietniu tego roku na festiwalu Jazz nad Odrą, tworzą młodzi, zdolni muzycy jazzowi, znani w Polsce z różnych scen i projektów artystycznych. Trębacz Piotra Schmidta, saksofonistę Tomasza Wendta, puzonistę Jacka Namysłowskiego i gitarzystkę Gabrielę Niedzielę wsparli włoski kontrabasista Francesco Angiuli i perkusista Arek Skolik. Wstęp na wszystkie koncerty jest wolny.

W programie sobotniej imprezy znalazły się także warsztaty muzyczne, które w Ruinach poprowadzi saksofonista Jarosław Bothur. – *Formuła zajęć jest otwarta zarówno dla słuchaczy jazzu, jak i muzyków. Udział w nich jest bezpłatny. Ci, którzy chcą w nich aktywnie uczestniczyć, muszą wcześniej zgłosić swój udział, pisząc na adres sjc@sjc.pl lub jazzwruinach@jazzwruinach.pl. Słuchaczy zapraszamy z marszu – zachęcają organizatorzy.* Początek o godz. 12.00.

Festiwalowi towarzyszy wystawa plakatów studentów i wykładowców Katedry Projektowania Graficznego Uniwersytetu Śląskiego w Cieszynie, którą do 20 sierpnia można oglądać przy Alei Przyjaźni 18. Organizatorem festiwalu JAZZ W RUINACH jest Śląski Jazz Club. Przedsięwzięcie wspiera miejski samorząd.

(bom)



CO? GDZIE? KIEDY?

8 SIERPNI (CZWARTEK)

- ☐ **godz. 17.00:** Podwieczorek przy gramofonie – spotkanie muzyczno-sentymentalne dla seniorów i nie tylko w Stacji Artystycznej RYNEK (Rynek 4-5)

10 SIERPNI (SOBOTA)

- ☐ **godz. 19.30:** „Widzialność marzeń” – koncert Jacka Wójcickiego i Beaty Rybotyckiej w Parku Chopina w ramach cyklu „Parkowe lato”

11 SIERPNI (NIEDZIELA)

- ☐ **godz. 9.00:** Wycieczka piesza po mieście pod hasłem „Ziemiości gliwickie na przestrzeni wieków” w ramach „Lata z Metamorfozami”. Start przy piekarni przy ul. Dolnej Wsi 2a
- ☐ **godz. 10.00:** Wycieczka z cyklu „Z wizytą u...” w ramach „Lata z Metamorfozami”. Start przy pałacu w Przyszowicach. Dojazd na miejsce – we własnym zakresie
- ☐ **godz. 18.00:** Projekcja filmów na boisku ZSO nr 14 przy ul. Przedwiośnie w Sośnicy w ramach Letniego Kina Plenerowego

13 SIERPNI (WTOREK)

- ☐ **godz. 16.00:** Warsztaty projektowania graffiti w Stacji Artystycznej RYNEK (Rynek 4-5)

14 SIERPNI (ŚRODA)

- ☐ **godz. 17.00:** „Kreatywne zabawki” – warsztaty dla dzieci i młodzieży w Stacji Artystycznej RYNEK (Rynek 4-5)

17 SIERPNI (SOBOTA)

- ☐ **godz. 19.30:** „Pasjans na dwóch” – koncert Andrzeja Sikorowskiego i Grzegorza Turnaua w Parku Chopina w ramach cyklu „Parkowe lato”

18 SIERPNI (NIEDZIELA)

- ☐ **godz. 9.30:** Wycieczka piesza po mieście (pod hasłem „Handel dawniej i dziś”) w ramach „Lata z Metamorfozami”. Start z Rynku
- ☐ **godz. 10.30:** rajd rowerowy z cyklu „Zielone Gliwice – Ekologiczne Miasto” do Stancji. Start spod Urzędu Miejskiego (od ul. Zwycięstwa)
- ☐ **godz. 11.00:** Wycieczka z cyklu „Z wizytą u...” w ramach „Lata z Metamorfozami”. Start spod kościoła w Stancji (dojazd na miejsce – indywidualnie)
- ☐ **godz. 14.00:** Dzień otwarty cmentarzy żydowskich przy ul. Na Piasku i Poniatowskiego
- ☐ **godz. 18.00:** Projekcja filmów na Placu Grunwaldzkim w ramach Letniego Kina Plenerowego

20 SIERPNI (WTOREK)

- ☐ **godz. 16.00:** Warsztaty projektowania graffiti w Stacji Artystycznej RYNEK (Rynek 4-5)

21 SIERPNI (ŚRODA)

- ☐ **godz. 17.00:** „Kreatywne zabawki” – warsztaty dla dzieci i młodzieży w Stacji Artystycznej RYNEK (Rynek 4-5)

A TAKŻE:

- ☐ **16 sierpnia – 10 września:** Wystawa prac Bartłomieja Chwilczyńskiego w Stacji Artystycznej RYNEK (Rynek 4-5)
- ☐ **19 – 23 sierpnia:** Warsztaty dziennikarskie „Jak złowić słowem i przekonać obrazem” Stacji Artystycznej RYNEK (Rynek 4-5)
- ☐ **„Rynek – centrum średniowiecznego i nowożytnego miasta”** – wystawa w Zamku Piastowskim (ul. Pod Murami 2) – czynna do 31 sierpnia
- ☐ **„Schönwald – wieś z przeszłości”** – wystawa w Willi Caro (ul. Dolnych Wałów 8a) – czynna do 1 października