



# MIEJSKI SERWIS INFORMACYJNY GLIWICE



30/2012 (596) czwartek, 26 lipca 2012 r.

ISSN: 1642-1108

TYGODNIK BEZPŁATNY

3

## Średnicówka szansą dla firm

Rusza budowa pierwszego z dwóch gliwickich odcinków Drogowej Trasy Średnicowej. Firma SKANSKA, realizująca tę inwestycję, zadeklarowała chęć współpracy z lokalnymi firmami.

5

## Gliwice na szlaku gwiazd

Przez 3 dni gościła w Gliwicach ekipa TVP, która realizuje program „Szlakiem Gwiazd”. Uroki miasta odkrywał dla widzów Stanisław Soyka.

9

## Nasze sprawy w internecie

Kolejne udogodnienie w e-administracji. Od 1 sierpnia przy stanowisku Konsultanta ds. Osób Niepełnosprawnych w Biurze Obsługi Interesantów UM będzie działał specjalny punkt, w którym bezpłatnie potwierdzimy Profile Zaufane ePUAP.

# Spokojnie – to tylko detekcja

Robotnicy demontują sygnalizatory ulicznych świateł? To nie awaria, lecz kontynuacja prac przy rozbudowie inteligentnego systemu zarządzania ruchem ulicznym w Gliwicach. Zarząd Dróg Miejskich obejmie nimi w nadchodzących tygodniach 45 skrzyżowań. Kierowcy muszą liczyć się w związku z tym z czasowymi wyłączeniami wybranych sygnalizacji świetlnych.

dokończenie na str. 3



fol. A. Witwicki

## Uwaga kibice!



fol. A. Ziaja

30 lipca rusza sprzedaż karnetów i biletów na piłkarską rundę jesienną T-Mobile Ekstraklasy sezonu 2012/2013. Pierwszy mecz na stadionie miejskim przy ul. Okrzei zostanie rozegrany już 17 sierpnia. Drużyna Piasta Gliwice zmierzy się z Górnikiem Zabrze. Cennik, zasady oraz harmonogram sprzedaży „wejściówek” można znaleźć na stronie [www.piastr-gliwice.eu](http://www.piastr-gliwice.eu). (bom)



# Kierunek INNOWACJE

**Gliwice otrzymały tytuł najbardziej innowacyjnego miasta w rankingu samorządów dziennika „Rzeczpospolita”. Zajęły drugie miejsce wśród miast na prawach powiatu.**

Ranking „Rzeczpospolitej” został opublikowany 17 lipca. Sposób wyboru najlepszych samorządów zatwierdziła niezależna kapituła, złożona z przedstawicieli instytucji i środowisk od lat współpracujących z samorządami. W jej składzie znalazł się m.in. Jerzy Buzek – były premier i szef europarlamentu, Michał Kulesza – twórca reformy samorządowej czy Andrzej Porawski – reprezentant Związku Miast Polskich.

Nasze miasto zajęło wysoką – drugą lokatę – w zestawieniu „Najbardziej innowacyjnych miast na prawach powiatu”. Powstało ono w wyniku analizy ankiet wysyłanych do samorządów. Oceniano m.in. unikalne rozwiązania wprowadzone przez samorząd, funkcjonowanie elektronicznego systemu informacji przestrzennej oraz różne aspekty związane z dostępem do internetu – możliwość komunikowania się z urzędem i załatwiania spraw drogą elektroniczną, dostęp mieszkańców do łączności internetowej, liczbę miejsc z darmowym internetem.

– *Nadal będziemy wprowadzać w Urzędzie Miejskim informatyczne udogodnienia, ułatwiające mieszkańcom załatwianie urzędowych spraw przez internet. Coraz więcej danych można uzyskać z dostępnego w internecie Miejskiego Systemu Informacji Przestrzennej. Staramy się też zapewnić gliwiczanom dostęp do szybkich łączności internetowych – miejska spółka Śląska Sieć Metropolitalna rozbudowuje infrastrukturę teletechniczną przy wsparciu finansowym z Unii Europejskiej – przypomina prezydent Gliwic, który odebrał w Warszawie dyplom dla miasta.*

## To kolejne wyróżnienie przyznane Gliwicom w dziedzinie innowacyjności

Na początku roku nasze miasto zostało uznane za „Regionalnego lidera innowacji i rozwoju” w konkursie, któremu patronowały trzy ministerstwa



i Komisja Europejska. Doceniono m.in. Technopark stworzony dzięki współpracy miasta, Katowickiej Specjalnej Strefy Ekonomicznej i Politechniki Śląskiej. Nowoczesna myśl techniczna wyróżnia też wiele fabryk działających w gliwickiej podstrefie KSSE, powołanej do życia przed laty dzięki intensywnym staraniom samorządowców. Sprawdza się również koncepcja Centrum Edukacji i Biznesu „Nowe Gliwice”, utworzonego na pokopalnianym terenie przy ul. Bojkowskiej, w którym funkcjonuje coraz więcej nowatorskich przedsiębiorstw.

– *Z przyjemnością obserwuję, jak powstają i rozwijają się w naszym mieście firmy wykorzystujące wysokie technologie. Zależy nam na tworzeniu jak najlepszego klimatu biznesowego, który zachęci do inwestowania kolejnych przedsiębiorców – zapewnia Zygmunt Frankiewicz.*

Prezydent Gliwic jest członkiem zarządu stowarzyszenia Word Technopolis Association, skupiającego kilkadziesiąt zaawansowanych technologicznie ośrodków naukowo-badawczych z całego świata. Gliwice zaproszono do tego grona jako jedyne miasto z Polski i właśnie w naszym mieście odbędzie się we wrześniu prestiżowe zgromadzenie ogólne tej organizacji. (al)

## W oparach absurdu...



O problemach i zagrożeniach bytu Zakładów Mechanicznych „Bumar-Łabędy” S.A. pisaliśmy wielokrotnie. Ostatni raz w MSI z 19 lipca 2012 r. Na początku bieżącego roku ogólnopolskie media ogłosiły wielki sukces, którym miał być tzw. kontrakt indyjski na dostawę ponad 200 wozów zabezpieczenia technicznego dla indyjskiej armii. Niebo nad łabędzkim zakładem zaczęło się przecierać. **Jest kontrahent, będzie praca i pieniądze. Nareszcie ponad 2000 pracowników „Bumar-Łabędy” może spać spokojnie. Byłoby dobrze, gdyby to była prawda, ale chyba niestety tak nie jest.** Ów „zbawienny kontrakt” zawiera bowiem takie zapisy, które mogą Bumar pograżyć, a nie wyciągnąć go z kłopotów. Dokument oczywiście podpisano w Warszawie. Wymiar finansowy dotychczasowej pomocy, jakiej miasto udzieliło łabędzkiemu Bumarowi, to prawie 100 mln zł. Czy to wszystko zostanie zmarnowane przez nieodpowiedzialne decyzje podejmowane przez „warszawską czapę”? Tak, przez „warszawską czapę”.

Warto może w tym miejscu pokrótce przedstawić tę – dla zwykłego śmiertelnika – skomplikowaną układankę. Nasz Bumar jest w niej jednym z puzzli. Firma wchodzi w skład Narodowego Koncernu Grupy Bumar, który tworzą warszawski Bumar sp. z o.o. oraz czterdzieści spółek zależnych, stowarzyszonych oraz spółki zagraniczne. Dwadzieścia z nich – w tym łabędzka – to spółki polskiego przemysłu obronnego. Trzeba wiedzieć, że warszawski Bumar sp. z o.o. – który niczego nie produkuje – jest podmiotem wiodącym w tej łamigłówce i posiada 92,22% akcji łabędzkiej spółki. Grupa Kapitałowa Bumar powstała w 2002 r. w wyniku przyjęcia przez rząd strategii przekształceń przemysłu obronnego. Integratorem grupy został Bumar sp. z o.o. To jemu powierzono sprawowanie nadzoru właścicielskiego nad całością. Cały koncern zatrudnia około 10 000 pracowników.

**W zeszłym tygodniu szefostwo „Bumar-Łabędy”, z prezesem na czele, spotkało się z prezydentem Gliwic, aby omówić dalsze możliwości współpracy, czyli ewentualnej pomocy dla łabędzkiego zakładu. Spotkanie odbyło się w godzinach przedpołudniowych, a tego samego dnia we wczesnych godzinach popołudniowych rozmówca prezydenta nie był już prezesem „Bumar-Łabędy”. Zapyta ktoś – i co z tego? Co to za wiadomość i kogo to obchodzi? Odpowiedzią niech będzie to, że w ciągu ostatnich 5 lat szefostwo Bumaru zmieniło się 12 razy. Czy to są te zmiany strukturalne, o których mówi rządowa strategia? Jak można w tej sytuacji o czymkolwiek poważnie rozmawiać? Trzeba przypomnieć, że warunkiem wspierania programu naprawczego stawianym przez prezydenta miasta była stabilność władzy w firmie, czyli partnerów dla samorządu... (rzepa)**

## Transfer Rybnik ↔ Gliwice



foto: A. Witwicki

17 lipca funkcję Komendanta Miejskiego Policji w Gliwicach przejął inspektor Krzysztof SOWULA, dotychczasowy komendant w Rybniku. Insp. Teofil Marcinkowski, który przez 6 lat przewodził tutaj policjantom, objął kierownictwo w komendzie rybnickiej.

Krzysztof Sowula jest magistrem prawa. Policijną karierę rozpoczął w 1985 r. jako szeregowy funkcjonariusz. W 1989 r. pracował na stanowisku inspektora dochodzeniowego w tyskiej komendzie rejonowej, a rok później awansował tam na kierownika sekcji wydziału dochodzeniowo-śledczego. W 1992 r. został kierownikiem referatu operacyjnego Komisariatu Policji w Orzeszu. Dwa lata później mianowano go na stanowisko Komendanta Komisariatu Policji w Łaziskach Górnych. W roku 2004 objął funkcję Komendanta Powiatowego Policji w Mikołowie. Na tym stanowisku służył dwa lata. Od 2006 r. był komendantem miejskim w Rybniku. (kmp-kik)

## CENTRUM RATOWNICTWA GLIWICE informuje

**1 sierpnia 2012 r. o godzinie 17.00** Centrum Zarządzania Kryzysowego Wojewody Śląskiego przeprowadzi wojewódzki test sprawności syren alarmowych wykorzystywanych w systemie ostrzegania i alarmowania ludności.

Dźwięk syren ma jednocześnie upamiętnić obchody **68. rocznicy wybuchu Powstania Warszawskiego.**

W ramach testu emitowany będzie **dźwięk ciągle trwający trzy minuty, oznaczający odwołanie alarmów powietrznego i o skażeniach.** Przedsiębiorców posiadających syreny zakładowe uprasza się o ich uruchomienie.

Za uciążliwości związane z testem Centrum Ratownictwa Gliwice przeprasza mieszkańców miasta.



Chcesz pozbyć się z domu dawno nieużywanych lub niedziałających urządzeń elektrycznych i elektronicznych? W Gliwicach trwa akcja zbierania elektrośmieci. Tym razem specjalnie oznakowane stanowisko, na którym będzie można zostawić stary telewizor, telefon, monitor, lodówkę, kuchenkę, pralkę, niedziałające radio, zużyte żarówki lub inne niepotrzebne urządzenia, pojawi się 28 lipca na osiedlu Obrońców Pokoju – na parking samochodowym przy ul. Paderewskiego. Zbiórka rozpocznie się o godzinie 9.00 i potrwa do 13.00. Harmonogram kolejnych akcji można znaleźć na stronie internetowej [www.gliwice.eu](http://www.gliwice.eu) w zakładce „Ekologia”. (al)

# Spokojnie – to tylko detekcja

dokończenie ze str. 1

Czasowych wyłączeń i modernizacji sygnalizacji świetlnej w ramach realizacji drugiej części pierwszego etapu rozbudowy systemu detekcji w Gliwicach można się spodziewać w przyszłości m.in. na skrzyżowaniu ulic Toszeckiej i Myśliwskiej, Zwycięstwa i Wyszyńskiego czy Dworcowej i Strzody. Prace wykonuje na zlecenie ZDM wyłonione w przetargu konsorcjum firm: Przedsiębiorstwo Remontów Ulic i Mostów w Gliwicach, Alto Computers z Zabrze, ZIR Systemy Sterowania Ruchem z Bytomia i ML SYSTEM z Rzeszowa. Przypomnijmy, że system zarządzania ruchem ulicznym



foto: archiwum UM

ma przede wszystkim ułatwić sprawne poruszanie się kierowcom, ale nie tylko; ma być także w przyszłości dużym udogodnieniem dla komunikacji miejskiej i służb ratunkowych, które uzyskają priorytet przejazdu.

## Pierwszą część rozbudowy systemu detekcji w mieście zakończono w czerwcu ubiegłego roku

Modernizacja objęła wówczas 15 skrzyżowań, głównie w ciągu ul. Pszczyńskiej, Rybnickiej, Wrocławskiej i Kościuszki. Na każdym wymieniono eksploatowane sterowniki, zainstalowano detektory pojazdów i przycisków dla pieszych, wymieniono maszty i sygnalizatory świateł oraz zaktualizowano programy pracy sygnalizacji. Teraz Zarząd Dróg Miejskich obejmuje pracami kolejne 45 skrzyżowań. W końcowej fazie na wszystkich zmodernizowanych krzyżówkach pojawią się kamery miejskiego monitoringu, z których obraz przesyłany będzie do serca systemu, czyli Centrum Sterowania Ruchem powstającego przy ul. Płowieckiej w Gliwicach. (kik)

Zadanie „Rozbudowa systemu detekcji na terenie miasta Gliwice wraz z modernizacją wybranych sygnalizacji świetlnej” (etap I, część II) realizowane jest z funduszy UE w ramach działania 8.3: Rozwój inteligentnych systemów transportowych priorytet VIII: Bezpieczeństwo transportu i krajowe sieci transportowe Programu Operacyjnego Infrastruktura i Środowisko 2007-2013.



foto: A. Wftwicki

# Średnicówka szansą dla lokalnych firm

Rusza budowa pierwszego z dwóch gliwickich odcinków Drogowej Trasy Średnicowej. Firma SKANSKA, realizująca tę inwestycję, zadeklarowała chęć współpracy z lokalnymi firmami. Liczy się każdy dzień. Dlatego prezydent Gliwic już tydzień po podpisaniu umowy zorganizował spotkanie wykonawcy z przedsiębiorcami.

Spotkanie odbyło się 18 lipca w Urzędzie Miejskim w Gliwicach. Uczestniczyli w nim m.in. przedstawiciele Regionalnej Izby Przemysłowo-Handlowej oraz Związku Pracodawców Budownictwa, reprezentanci firm zajmujących się specjalistycznymi robotami czy dostawą materiałów budowlanych. – To już kolejne spotkanie przedsiębiorców z wykonawcą dużej inwestycji, organizowane przez władze miasta. Bardzo zależy nam na ułatwieniu kontaktów bizne-

sowych, które mogą być szansą na uzyskanie zleceń dla naszych, gliwickich firm – mówił Zygmunt Frankiewicz, prezydent Gliwic.

Firma SKANSKA przejęła już plac budowy i prowadzi przygotowania do rozpoczęcia prac. Szuka obecnie przede wszystkim dostawców różnych surowców potrzebnych przy budowie. Zatrudni też m.in. wykonawców usług transportowych czy robót zbrojeniowych. Warto się pospie-

żyć, bo spora część zleceń zostanie rozdzielona w ciągu najbliższych dni. Szczegółowych informacji w tej sprawie udziela kierownik budowy Tomasz Przepiórka pod numerem telefonu 502-746-964.

Zbigniew Hamerlik, dyrektor projektu, przedstawił gliwickim przedsiębiorcom podstawowy zakres inwestycji, zachęcał do zapoznania się z dokumentacją przetargową dostępną na stronie spółki DTŚ S.A. oraz do składania ofert. – Będziemy rozpatrywać je w trybie zapytań ofertowych i wybierać te najkorzystniejsze cenowo. To ogromna budowa, warta około 244,5 miliona złotych, a do zrealizowania jest sporo specjalistycznych zleceń. Do zakontraktowania mamy jeszcze około 40% zadań dla podwykonawców. Jesteśmy stabilną firmą, wypłacalną i chętnie podejmiemy współpracę z lokalnymi przedsiębiorcami – zachęcał.

Prace budowlane pod szyldem SKANSKA są prowadzone na całym świecie, ale – jak podkreślał Zbigniew Hamerlik – firma organizuje swoje działania na poziomie regionalnym. Ma oddział w Katowicach, a w Zabrze uruchomiła wytwórnię mas bitumicznych. W województwie śląskim prowadzi w sezonie około 50 inwestycji. Podwykonawcy, z którymi współpraca będzie przebiegała sprawnie, mają większą szansę na dobre kontakty także w przyszłości – przy okazji inwestycji w innych śląskich miastach. (al)

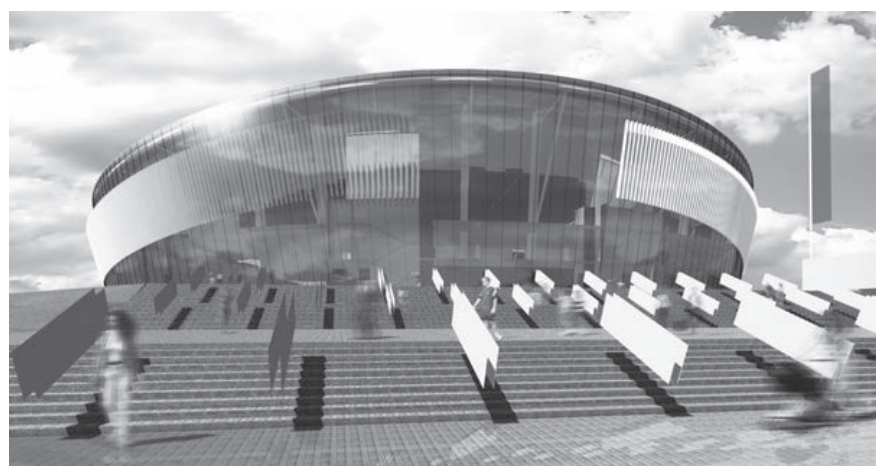


foto: K. Krzemieński

Więcej informacji o budowie DTŚ w Gliwicach można znaleźć w poprzednim wydaniu MSI.

# Zamieszanie wokół PODIUM

**Sprawa zakwalifikowania budowy hali widowiskowo-sportowej PODIUM do rządowego Programu inwestycji o szczególnym znaczeniu dla sportu na rok 2012 i przyznania Gliwicom 15 mln zł dotacji ma swój dalszy ciąg. Po kuriozalnej próbie podważenia zasadności decyzji Ministerstwa Sportu i Turystyki przez pięciu przedstawicieli czterech gliwickich stowarzyszeń (ich list do Premiera RP ostro skrytykował m.in. poseł Platformy Obywatelskiej prof. Jan Kazmierczak), prezydent Gliwic wystosował w minionym tygodniu oficjalną notę do Departamentu Infrastruktury Sportowej MSiT. Skan oryginału tego dokumentu wraz z towarzyszącymi mu załącznikami jest dostępny na stronie [www.gliwice.eu](http://www.gliwice.eu) w górnej zakładce „Zamieszanie wokół PODIUM”.**



Gliwice, 18 lipca 2012 r.



**LIST DO PANI KATARZYNY KAWCZYŃSKIEJ  
SPECJALISTY W DEPARTAMENCIE INFRASTRUKTURY  
SPORTOWEJ MINISTERSTWA SPORTU I TURYSTYKI**

## **W SPRAWIE ZASADNOŚCI BUDOWY HALI WIDOWISKOWO-SPORTOWEJ PODIUM W GLIWICACH**

Szanowna Pani,

nasze starania o budowę hali widowiskowo-sportowej Podium w Gliwicach trwają od sześciu lat. Przedsięwzięcie to zostało wpisane jako jedno z trzech dużych na listę priorytetowych inwestycji województwa śląskiego w ramach RPO, obok budowy nowej siedziby Biblioteki Śląskiej w Katowicach i Drogowej Trasy Średnicowej, szybkiej arterii komunikacyjnej łączącej miasta konurbacji górnośląskiej. Mamy od dawna gotowy projekt wykonawczy tej inwestycji, który kosztował nas 7,2 mln zł, oraz całą niezbędną dokumentację przetargową. Trwają wyjaśnienia wątpliwości Komisji Europejskiej przed podjęciem decyzji w sprawie dofinansowania budowy hali kwotą 141 mln zł. Kosztorys inwestorski opiewa na 380 mln zł, a wykonawca wybrany w pierwszym przetargu zadeklarował, że wybuduje halę za 295 mln zł.

Mamy nadzieję, że wszystkie procedury szybko zostaną zakończone i będziemy mogli rozpocząć realizację tej tak ważnej dla całego regionu inwestycji. Należy bowiem z całą mocą podkreślić, że jest to przedsięwzięcie, które z założenia ma służyć regionowi zamieszkanemu przez prawie 5 mln osób, a nie tylko Gliwicom. Na Śląsku nie ma nowoczesnej hali widowiskowo-sportowej, która spełniałaby współczesne wymagania stawiane tego typu obiektom. Położenie hali w bezpośredniej bliskości skrzyżowania autostrad A1 i A4, jednego z największych węzłów autostradowych w naszym kraju, sprawia, że będzie ona łatwo dostępna dla co najmniej kilku milionów potencjalnych uczestników odbywających się w niej wydarzeń. Obiekt ten będzie dawał możliwość goszczenia w tej części Polski imprez rangi europejskiej czy międzynarodowej, które teraz omijają Śląsk ze względu na brak stosownego miejsca.

Z badań opinii publicznej wynika, że większość gliwiczian oczekuje tej inwestycji. Popierają ją okoliczne samorządy i środowiska sportowe, na czele z Polskim Związkiem Lekkiej Atletyki. Prezes związku w latach 1997-2009, pani Irena Szewińska, była w Gliwicach na uroczystości zaprezentowania ostatecznego projektu hali i nie miała najmniejszych wątpliwości, że Podium to dobra i przemyślana inwestycja, która będzie świetnie służyła między innymi polskiej lekkoatletyce.

Wszelkie wątpliwości związane z budową hali widowiskowo-sportowej Podium były wielokrotnie wyjaśniane. Środowiska, a w rzeczywistości jedno i to samo środowisko, liczące najwyżej kilkudziesięciu aktywistów, podpisane pod pismem do Pana Premiera, znane jest gliwiczanom z kontestowania niemalże wszystkiego. Jako przykład niech posłużą podejmowane przez to środowisko wieloletnie próby doprowadzenia do zaniechania dokończenia budowy Drogowej Trasy Średnicowej na jej gliwickim odcinku. Pozwalam sobie załączyć ostatnią korespondencję w tej sprawie, podpisaną przez przedstawicieli Stowarzyszenia *Gliwiczanie dla Gliwic*, tego samego, które podpisało się pod pismem w sprawie Podium, i naszą odpowiedź.

Przykre jest to, że stowarzyszenia mające w nazwie Gliwice wielokrotnie próbowały szkodzić swojemu miastu. Wydaje się, że środowisko to kieruje się zasadą, że *im gorzej, tym lepiej*. Na szczęście dla Gliwic, jeszcze nigdy nie dopięto swego. Pod koniec zeszłego tygodnia w Gliwicach została podpisana, w obecności Marszałka Województwa Śląskiego, umowa z wykonawcą na budowę pierwszego odcinka DTŚ w naszym mieście. Mamy nadzieję, że w przypadku hali widowiskowo-sportowej Podium będzie podobnie.

Odnosząc się do poszczególnych punktów pisma:

Ad 1. Katowicki Spodek, bo o nim mowa, jest halą już przestarzałą i nie spełnia obecnych wymogów, dlatego też niestety wiele imprez omija nasz region. Podium nie jest konkurencją dla Spodka, a obiekty te mogą się jedynie uzupełniać.

Ad 2. Podpisy pod wnioskiem popierającym referendum w Gliwicach były zbierane przez organizatorów tej akcji przy użyciu bardzo różnych zarzutów, zmieniają-

cych się w trakcie jej trwania w zależności od rozwoju sytuacji. Na początku koronnym argumentem było to, że prezydent Gliwic spowodował płatność fragmentu A4, będącego obwodnicą miasta, co – jak wiadomo – było nieprawdą. Gdy 1 czerwca br. okazało się, że na tym odcinku obowiązuje tzw. bilet zerowy i koronny zarzut przestał istnieć, wysuwano kolejne, równie absurdalne. Nie jest więc prawdą, jak piszą autorzy pisma do Pana Premiera, że około 20 000 gliwiczian, którzy podpisali się pod listami referendalnymi, „opowiedziało się przeciw tej inwestycji”. Nawiasem mówiąc, zebrano najprawdopodobniej około 15 000 podpisów.

Ad 3. Komisja Europejska nie zakończyła jeszcze weryfikacji wniosku i nie podjęła ostatecznych decyzji.

Ad 4. W Gliwicach mamy, tylko przykładowo, cztery kryte pływalnie, całoroczne kryte lodowisko, nowoczesny stadion piłkarski, dwa kilkuhektarowe kąpieliska otwarte, kilka nowoczesnych średniej wielkości hal sportowych, rozłożonych równomiernie po wszystkich dzielnicach miasta, a w tym roku rozpoczęliśmy budowę kolejnych czterech, liczne boiska sportowe ze sztuczną nawierzchnią, w tym również Orlika. Teren przeznaczony pod budowę hali Podium nie leży na granicy Gliwic i Zabrze ani nawet w bezpośredniej jej bliskości. Położony jest w dzielnicy akademickiej, w centrum miasta, piętnaście minut pieszo od gliwickiego Rynku. Nawiasem mówiąc, Prezydent Zabrze jest jedną z przedstawicieli ościennych samorządów popierających budowę Podium.

Ad 5. Gliwice są jednym z najmniej zadłużonych polskich miast. Gospodarka finansowa miasta została oceniona przez Fitch Ratings na BBB+ (pol. A+), a podniesienie oceny w tym roku było ewenementem. W różnych poważnych rankingach – nie od dziś – miasto plasuje się na bardzo dobrych pozycjach. Dla przykładu, w ostatnich rankingach „Newsweeka” *Miasta Przyjazne dla Biznesu* zajęliśmy I miejsce, a w *Rankingu Prezydentów* Zygmuntovi Frankiewiczowi przyznano IV miejsce, po Wrocławiu, Poznaniu i Sopocie. Nie ma żadnego zagrożenia nadmiernym zadłużeniem miasta. W Gliwicach nie ma powodu, abyśmy musieli ciąć inwestycje. Wręcz przeciwnie, tegoroczny budżet miasta przekroczył miliard złotych, a na inwestycje w tym roku przeznaczamy rekordową – jak dla nas – sumę ponad 500 mln zł. Cała służba zdrowia w Gliwicach jest sprywatyzowana. Spłaciliśmy wszystkie długi przekształcanych szpitali, sięgające ponad 20 mln zł. Obecnie placówki te pod względem finansowym radzą sobie nieźle, a w budynki szpitali, która są naszą własnością, niezmiennie inwestujemy. Baza oświatowa, za co odpowiadamy, jest w bardzo dobrej kondycji, a na jej remonty i modernizacje, które przeprowadzamy systematycznie, wydaliśmy przez ostatnich 12 lat ponad 136 mln zł.

Zważywszy to wszystko, pozwolę sobie zauważyć, że zarzuty w sprawie hali widowiskowo-sportowej Podium wyłuszczone w piśmie do Pana Premiera nie są w najmniejszej mierze merytoryczne i nie dotyczą rzeczywistego stanu rzeczy, a stanowią jedynie kolejną próbę zaszkodzenia miastu przez powszechnie znaną w Gliwicach grupkę mieszkańców. Dochodzi nawet do tego, że aby osiągnąć swój cel, posługują się nieprawdą (jako jeden z przykładów takiego działania załączam dementi Prorektora Politechniki Śląskiej dotyczące wypowiedzi jednej z osób podpisanych pod pismem w sprawie Podium).

Jeśli powyższe wyjaśnienia nie są wystarczające, służę wszelkimi dokumentami potrzebnymi do rozwiania ewentualnych wątpliwości.

Większość gliwiczian cieszy się z rozwoju naszego miasta i jego dobrej kondycji, zauważa również przychylność naszym zamierzeniom ze strony pani minister Joanny Muchy, za którą dziękujemy.

Z poważaniem

Zygmunt Frankiewicz

Prezydent Gliwic

Załączniki:

Pismo *Gliwiczanie dla Gliwic* z 7 maja 2012 r.

Pismo do Ministerstwa Transportu z 6 czerwca 2012 r.

Pismo z Politechniki Śląskiej z 10 lipca 2012 r.

Do wiadomości:

Pani Joanna Mucha, Minister Sportu i Turystyki

Pan Adam Matusiewicz, Marszałek Województwa Śląskiego

Pan prof. Jan Kazmierczak, Poseł Ziemi Gliwickiej na Sejm RP

Przez 3 dni gościła w Gliwicach ekipa TVP, która realizuje program „Szlakiem Gwiazd”. Jego bohaterami są artyści, którzy wybierają się w swoje rodzinne strony, gdzie stawiali pierwsze kroki na drodze do kariery. Pokazują, jak zmieniły się one w ciągu ostatnich lat. Widzowie telewizyjnej „Jedynki” mieli już okazję odwiedzić miejsca, z którymi związani są m.in. Magdalena Rózcicka, Piotr Cyrwus i Marta Żmuda-Trzebiatowska. Uroki Gliwic odkrywał dla widzów Stanisław Soyka.

## Gliwice na szlaku gwiazd

Materiał realizowany był przez Krzysztofa Magowskiego. Ekipa telewizyjna odwiedziła wraz ze Stanisławem Soyką te miejsca i zakątki Gliwic, które zapamiętał z dzieciństwa. Piosenkarz i kompozytor urodził się wprawdzie w Żorach, ale, jak mówi, „stało się to przez przypadek”. Przez wiele lat mieszkał w Gliwicach, tu chodził do Szkoły Muzycznej. I choć teraz związany jest z Warszawą, to nasze miasto wciąż często odwiedza, bo tu żyją jego rodzice. Gliwice, które pamięta z dzieciństwa, kojarzą mu się z szarym, zadymionym niebem. Teraz, jego zdaniem, to zupełnie inne miasto.

– Gliwice bardzo wypiękniały. Podoba mi się remontowane kamienice, Starówka. Widać, że to miasto z historią, nie ma tu chaosu – mówił w trakcie zdjęć.

Odwiedził nie tylko Starówkę. Oglądał Nowe

Gliwice, Ruiny Teatru. Duże wrażenie zrobiła na nim Palmiarnia i Park Chopina, który przez lata kojarzył jako niezbyt ciekawe, zaniedbane miejsce. – Jestem dumny z tego, że jestem gliwiczanie. Prezydent Frankiewicz robi swoje i robi to dobrze. To widać po Gliwicach. To nie tylko zastuga pieniędzy i gospodarności – ważni są ludzie – zadeklarował.

Nie tylko Soyka pozytywnie wypowiada się o Gliwicach. Takie opinie można usłyszeć również od innych osób, które odwiedzają nasze miasto i dostrzegają zachodzące w nim zmiany.

Prezydent Zygmunt Frankiewicz zauważa, że to wszystko, co dzieje się w Gliwicach, zdecydowanie lepiej widać z zewnątrz. – Jak się tu mieszka na co dzień, to dostrzega się drobne uciążliwości – mówi prezydent. – Kiedy przyjeżdża się tu po latach, raz na jakiś czas lub po raz pierwszy, to wtedy widać, że nasze miasto jest na przykład zielone, czyste i bardzo ładne.

Jak widzi Gliwice Stanisław Soyka? O tym będzie można przekonać się już za miesiąc. Emisja programu – na antenie TVP. (fid)



fot. K. Krzemiński

**Chcesz wiedzieć więcej? – zobacz EXPRESS Miejskiego Serwisu Informacyjnego z 25 lipca na [www.gliwice.eu](http://www.gliwice.eu)**

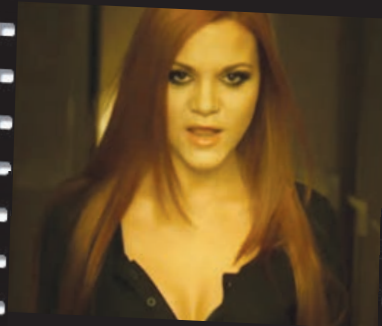
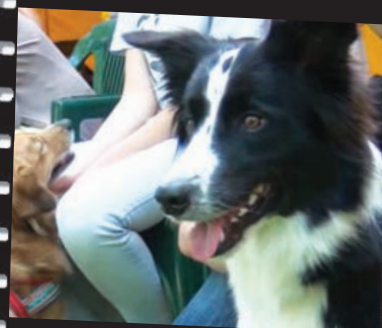


### Zajrzyj do telewizyjnego ARCHIWUM!

Ostatnio także m.in.:

- Trwa akcja adopcyjna schroniska (odcinek z 18 lipca)
- Expressowa rozmowa z prezydentem miasta (odcinek z 20 lipca)
- 12 września zapowiada się koncert gwiazd... (odcinek z 24 lipca)

**Filmy na [www.gliwice.eu](http://www.gliwice.eu)**





## Chwałą naszą bibliotekę

**Gliwice czytelnictwem stoją – przekonuje prof. Jan Malicki. Zdaniem dyrektora Biblioteki Śląskiej w Katowicach liczba czytelników, udostępnień zbiorów czy wskaźnik zakupionych nowości wydawniczych świadczą o bardzo dobrej kondycji czytelnictwa w naszym mieście.**

Co roku Biblioteka Śląska przygotowuje zbiorcze zestawienie o stanie i działalności samorządowych bibliotek publicznych województwa śląskiego. Jak wypadła w nim Miejska Biblioteka Publiczna w Gliwicach? Ponad 24 tysiące zakupionych nowości wydawniczych, ponad 37 tysięcy czytelników i ponad milion udostępnień książek, czasopism i zbiorów specjalnych w ubiegłym roku to wartości wyższe niż średnia wojewódzka. – *Na przykładzie Gliwic widać, że chęć czytania, wzmacniona przez dostępność książek w nowoczesnych bibliotekach, nie zmniejsza się, a wręcz odwrotnie – wzrasta. Praca bibliotekarzy przynosząca takie efekty godna jest uznania i może być podawana jako przykład dla innych bibliotek* – przekonuje prof. Jan Malicki.

Dyrektor Biblioteki Śląskiej chwali także działania MBP promujące czytelnictwo, takie jak: happening „Bądź modny – czytaj!”, zorganizowany w ubiegłym roku na gliwickim Rynku, turniej „Kuchnia literacka”, liczne konkursy, spotkania, zabawy i imprezy edukacyjne. – *Działania Biblioteki, co jakże cenne, wychodzą poza granice nie tylko województwa, ale także kraju. Nawiązanie współpracy z Lwowską Narodową Akademią Sztuk Pięknych jest tego najlepszym dowodem. Wierzę, że motywacja w rozwijaniu potencjału społeczności Gliwic nie ulegnie osłabieniu. Gratuluję tak wspaniałej instytucji kultury* – dodaje. (bom)

chcesz miło spędzić letni czas?  
**TO W WAKACJE  
ODWIEDŹ NAS!**



miejska biblioteka publiczna  
**ZAPRASZA DZIECI I MŁODZIEŻ**

Szczegóły na  
[www.biblioteka.gliwice.pl](http://www.biblioteka.gliwice.pl)



Trwa „Lato z Metamorfozami”. 29 lipca szykują się kolejne dwie wycieczki – piesza miejska i rowerowa na terenie powiatu. Będzie możliwość poznania ciekawych miejsc związanych z historią miasta i okolicy. Uczestnicy pierwszej wycieczki spotkają się o godz. 9.30 na Rynku, skąd – wyposażeni w mapy – wyruszą na spacer „Śladami wojen”. Z kolei rowerzyści zwiedzą w najbliższą niedzielę „Pałace i dwory ziemi gliwickiej”. Start z gliwickiego Rynku o godz. 9.00.

Mapy oraz szczegółowe informacje można znaleźć na stronie [www.gliwiczanie.pl](http://www.gliwiczanie.pl). Na wyprawy, punktowane do odznaki „Wędrowiec Gliwicki”, zaprasza Stowarzyszenie „Gliwickie Metamorfozy”. Współorganizatorem rajdu jest Turystyczny Klub Kolarski PTTK im. płk. Władysława Huzy. Impreza jest współfinansowana przez miejski samorząd i Starostwo Powiatowe w Gliwicach. (al)

## Wyraź siebie

Rodzicu! Twoje dziecko się nudzi, a ma od 5 do 10 lat? Grupa pedagogów z Building Blocks może Ci pomóc. 28 lipca, 11 i 25 sierpnia w siedzibie Studia Artystycznego „Na drugim piętrze” przy ul. Białej Bramy 10 w Gliwicach organizowany będzie cykl ogólnorozwojowych, interdyscyplinarnych warsztatów twórczych. – *Dzieciaki czeka zabawa, artystyczna ekspresja i dwie godziny pozytywnych doświadczeń* – zachęca Martyna Trecl-Reibel z Building Blocks. Zajęcia dla grupy wiekowej 5 – 7 lat przewidziano w godz. 10.00 – 12.00, a dla grupy 8 – 10 lat – w godz. od 12.30 do 14.30. Warsztaty są odpłatne! Jednorazowe wejście to koszt 60 zł za 2 godziny, a udział w trzech zjazdach – 130 zł (6 godzin). Zapisy są przyjmowane telefonicznie (501-980-913) bądź e-mailowo ([martyna@buildingblocks.pl](mailto:martyna@buildingblocks.pl)). (kik)



## Wakacje z wyobraźnią

Przez całe wakacje, we wtorki i czwartki, Muzeum w Gliwicach zachęca najmłodszych do wycieczki w Willi Caro. Organizowane są tam spotkania z wełną, tekturą i... własną wyobraźnią. Podczas półtoragodzinnych warsztatów dzieci wykonują m.in. Wełnianego Przyjaciela, który jest miękki i nigdy się nie skarży, więc zawsze można się do niego przytulić, Papierowego Psa i Sowę Mądrą Głowę, na której brzuszku znajdzie się miejsce na wrześnieowy plan lekcji. Bo to przecież mit, że wszystkie dzieci nie lubią szkoły!

foto. S. Zaremba



Warsztaty rozpoczynają się zawsze o godzinie 10.00, przeznaczone są dla dzieci w wieku od 5 do 10 lat. Wstęp – wolny, niemniej ze względu na ograniczoną ilość miejsc (maksymalnie 15 osób w grupie) należy wcześniej zasygnalizować swój udział pod numerem telefonu 32/335-44-03. (kik)

## Rowerem po mieście

W najbliższą niedzielę szykuje się kolejna wycieczka rowerowa z cyklu „Zielone Gliwice – Ekologiczne Miasto”. Celem przedsięwzięcia jest promocja ekologicznego trybu życia. Rajd wyruszy 29 lipca o godz. 10.00 spod Urzędu Miejskiego (ul. Zwycięstwa 21). Rowerzyści poznają gliwickie ścieżki rowerowe. Podczas wycieczki nie zabraknie tradycyjnego quizu z nagrodami. (bom)



# SPOTKANIE W DESSAU

Na początku lipca Saksonia-Anhalt obchodziła swoje 800-lecie. Jubileusz świętowano hucznie również z zaprzyjaźnionym z Gliwicami Dessau, które jest jednym z ważniejszych miast tego kraju związkowego. Na zaproszenie burmistrza Klemensa Koschiga w uroczystych obchodach uczestniczyła delegacja naszego miasta. Samorząd miasta reprezentowali: Adam Neumann, zastępca prezydenta Gliwic oraz miejscy radni Krzysztof Kleczka i Jan Pająk.

Miasto w obecnym kształcie i pod obecną nazwą powstało w lipcu 2007 r. z połączenia leżących po dwóch stronach Łaby miast: Dessau i Roßlau.

Przed obaleniem muru berlińskiego Dessau było miastem 140-tysięcznym. Obecnie liczy około 88 tysięcy mieszkańców. Ta wewnętrzna emigracja do zachodnich landów stała się dla Dessau sporym problemem. Jak się dowiedzieliśmy, miasto zmuszone było wyburzać całe osiedla, które stały puste. Nawet teraz można w Dessau zauważyć sporo pięknie odnowionych budynków, które czekają na lokatorów.

Aby zaktywizować tę część Niemiec, do Dessau przeniesiono siedzibę Ministerstwa Środowiska, które mieści się obecnie w odnowionym dawnym budynku dworca kolejowego. Minister aktywnie uczestniczył w jubileuszowych obchodach i odwiedzał stoiska miast partnerskich. Obok Gliwic swoje stoiska miały także inne miasta partnerskie Dessau – Argenteuil z Francji, austriacki Klagenfurt, niemieckie Ludwigshafen oraz Rudnice nad Łabą z Czech.

Nasze stoisko przyciągało uwagę widokiem wieży Radiostacji. Wśród odwiedzających było wiele osób, które mają polskie korzenie, a nawet takich, które dobrze znają Gliwice. Przykładem może być sam minister środowiska. Szczególnie zainteresował się gliwickimi gadżetami, bo jak się okazało, jego bliska rodzina pochodzi z Kędzierzyna-Koźła, a to przecież – jak sam przyznał – niedaleko.

Najlepszym ambasadorem Gliwic była jednak pani Eleonora Agne. Ta starsza pani, mieszkająca obecnie w Lipsku, urodziła się w Gliwicach. W czerwcu tego roku wybrała się w rodzinne strony... na rowerze. Odwiedziła dom przy ulicy Lotników, w którym mieszkała z rodzicami, gliwicką Radiostację, Rynek oraz Nowe Gliwice. Specjalnie przyjechała do Dessau, by pokazać nam zdjęcia z wyprawy. Zatrzymujących się przy naszym stoisku, zachęcała do odwiedzenia Gliwic, które jej zdaniem są bardzo pięknym miastem.

Na jubileuszowe obchody do 85-tysięcznego Dessau przyjechało 300 tysięcy gości. Praktycznie całe centrum miasta wyłączono z ruchu i przez 3 dni trwał tam wielki piknik. Na kilkunastu estradach odbywały się kameralne koncerty i występy lokalnych zespołów. Na głównej scenie pod ratuszem do późnych godzin nocnych grały zaproszone gwiazdy. Podczas uroczystej kolacji burmistrzowi Dessau przekazano upominki w postaci panoramy Gliwic oraz rocznicowy medal. W niedzielę główną ulicą miasta przeszedł barwny korowód, w którym uczestniczyła również gliwicka delegacja. (nid)



Burmistrzowi Dessau bardzo spodobała się panorama Gliwic, którą otrzymał w prezencie od przedstawicieli władz samorządowych naszego miasta



## TAKE YOUR CODE!

Górnośląski Związek Metropolitalny (Metropolia Silesia), chcąc wesprzeć rozwój swoich małych mieszkańców w wieku od 3 do 8 lat, zakupił e-learningowy kurs języka angielskiego „e-Proti”. Na podstawie porozumienia pomiędzy Związkiem a miastami go tworzącymi również Gliwice otrzymały bezpłatne kody dostępu do programu.

„eProti” umożliwi zalogowanym bezpłatną naukę języka angielskiego poprzez Internet. Założono, że każde dziecko uczęszczające do przedszkola i szkoły w 14 miastach Metropolii Silesia otrzyma w placówce swój indywidualny login i kod dostępu, dzięki którym będzie mogło w każdej chwili, po wejściu na odpowiednią stronę internetową, realizować kurs nauki języka angielskiego. Kurs będzie dostępny do 26 kwietnia 2013 r. W jego skład wchodzi 54 gry i zabawy w języku angielskim. Aby z niego skorzystać, wystarczy jesienią wejść na [www.eproti.pl](http://www.eproti.pl) i zalogować się za pomocą kodów dostępu.

**UWAGA!** Rodzice dzieci, które nie uczęszczają do gliwickich przedszkoli i szkół podstawowych mogą już odbierać kody dla swoich milusińskich w Wydziale Edukacji Urzędu Miejskiego w Gliwicach (ul. Zwycięstwa 21, pokój 249, II piętro). Informacji w tej sprawie udziela Adriana Zator, tel. 32/239-12-78. (kik)



### ► Integrujemy...

W strukturach miejskiego Ośrodka Pomocy Społecznej funkcjonuje **Gliwicki Ośrodek Integracji Niepełnosprawnych** (ul. Zwycięstwa 34 – oficyna, tel. 32/332-44-41, [www.goin.gliwice.pl](http://www.goin.gliwice.pl)). Jego działania skupiają się na integrowaniu środowiska niepełnosprawnych gliwiczian, inicjowaniu partnerstwa w działaniach na ich rzecz oraz promowaniu ich twórczości. Miasto współpracuje również z lokalnymi organizacjami pozarządowymi działającymi na rzecz osób niepełnosprawnych (ich listę można znaleźć pod adresem [www.gliwice.eu/dla-mieszkanow/informator-dla-niepelnosprawnych/ngos](http://www.gliwice.eu/dla-mieszkanow/informator-dla-niepelnosprawnych/ngos)).

### ► ...i wspieramy

Miasto dotuje NGO's działające na rzecz osób niepełnosprawnych. W tym roku dofinansowuje w szczególności zadania realizowane na rzecz rehabilitacji społecznej osób niepełnosprawnych intelektualnie, osób niewidomych i niedowidzących, zadania związane z przeciwdziałaniem wykluczeniu osób z zaburzeniami psychicznymi oraz projekt realizowany w gliwickich szkołach na rzecz ograniczenia zjawiska dyskryminacji osób niepełnosprawnych.

### ► Pomagamy załatwić sprawy

Osoby niesłyszące załatwiają sprawy w Urzędzie Miejskim mogą skorzystać z pomocy pracowników znających język migowy. Wystarczy zgłosić chęć skorzystania z usługi tłumacza na stanowisku Konsultanta ds. Osób Niepełnosprawnych w Biurze Obsługi Interesantów na parterze UM (tel. 32/239-11-09, 32/238-54-37). W tym samym miejscu umawia się również niepełnosprawnych ruchowo gliwiczian na spotkanie z pracownikiem Powiatowego Urzędu Pracy.

# Gliwice

## Miasto równych szans



### ► Zapewniamy transport

Miasto dofinansowuje usługi transportowe dla niepełnosprawnych gliwiczian mających problemy z poruszaniem się. Jeśli dotyczy Cię ten problem, np. jeździsz na wózku inwalidzkim, zamów przewóz specjalnym pojazdem (tel. 508-699-971). Przewozy takie odbywają się od poniedziałku do piątku w godzinach 6.00 – 24.00, z przerwami od 6.10 do 8.00 i od 13.50 do 16.00 (transport dzieci do szkół) oraz w soboty, niedziele i święta w godzinach 6.00 – 24.00 (w zależności od wcześniej zgłoszonych potrzeb).

### ► Dziękujemy za docenienie!

Urząd Miejski – „Przyjaciel niewidomych” (AD 2011)  
Miasto Gliwice – „Samorząd Równych Szans” (AD 2010, 2011)



foto: archiwum UM/MW/kotyłak, K.Krzemiński, A.Witwicki



Dzięki pozytywnej opinii Ministerstwa Administracji i Cyfryzacji od sierpnia w Biurze Obsługi Interesantów UM w Gliwicach będzie działał specjalny punkt, w którym bezpłatnie potwierdzimy Profile Zaufane ePUAP. Do tej pory było to możliwe w mieście wyłącznie w placówkach Urzędu Skarbowego oraz w biurze terenowym ZUS.



Profil Zaufany jest bezpłatną metodą potwierdzania tożsamości obywatela w systemach elektronicznej administracji – to odpowiednik bezpiecznego podpisu elektronicznego, weryfikowanego certyfikatem kwalifikowanym. Wykorzystując Profil Zaufany, obywatel może załatwić sprawy administracyjne (np. wnoszenie podań, odwołań, skarg) drogą elektroniczną, bez konieczności osobistego udania się do urzędu.

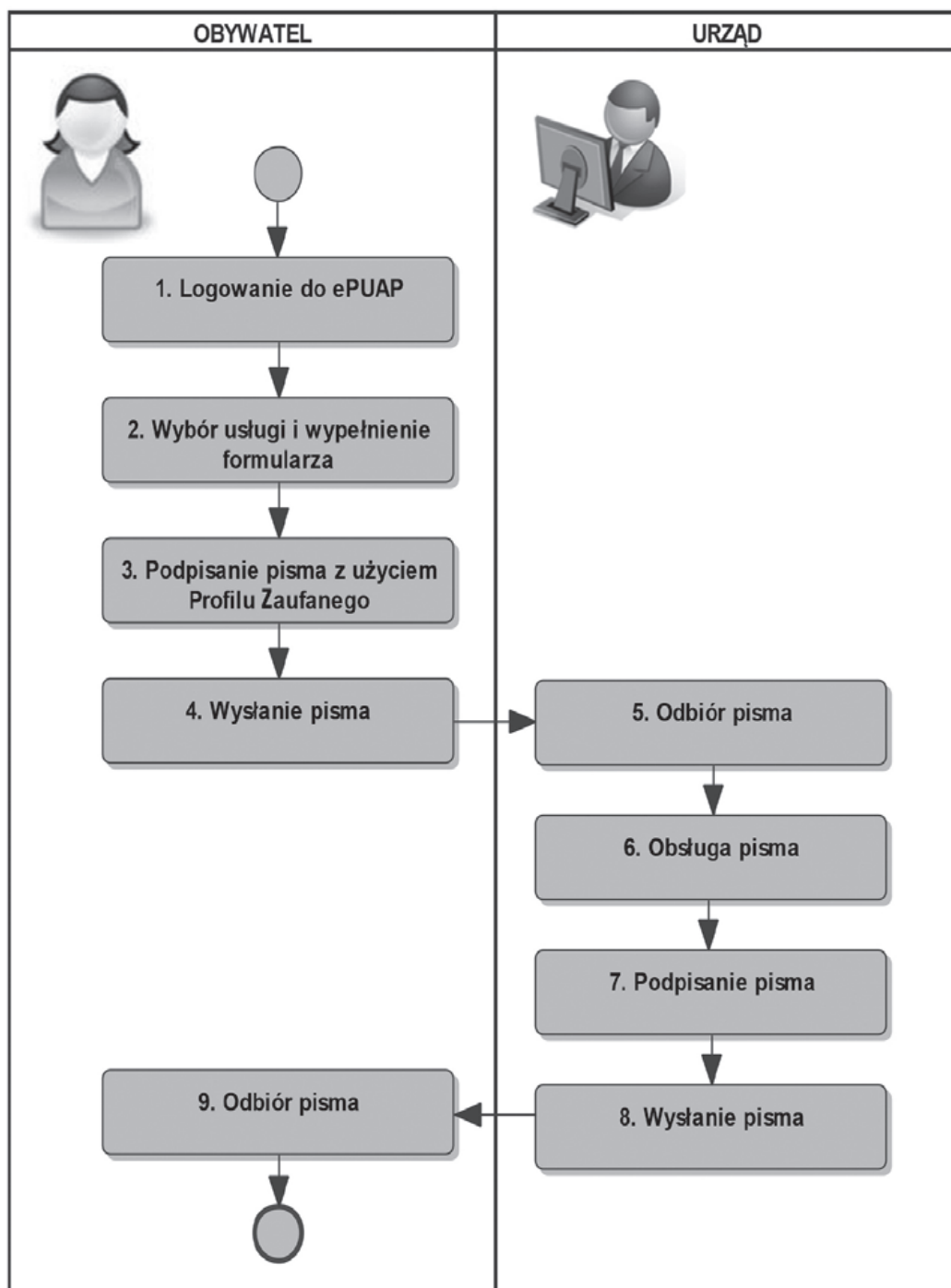
Warunkiem korzystania z Profilu Zaufanego jest utworzenie konta na ePUAP. W tym celu należy odwiedzić stronę internetową [www.epuap.gov.pl](http://www.epuap.gov.pl), na której Ministerstwo Administracji i Cyfryzacji udostępniło odpowiednie usługi oraz instrukcje. Po utworzeniu konta trzeba wypełnić

elektroniczny wniosek o potwierdzenie Profilu Zaufanego ePUAP, a następnie w ciągu 14 dni (zanim wygaśnie jego ważność) udać się do punktu potwierdzającego Profile Zaufane ePUAP.

Potwierdzenie danych zapisanych na koncie ePUAP oraz znajdujących się w złożonym wniosku nastąpi na podstawie przedłożenia przez zainteresowanego dowodu osobistego lub paszportu. Jeżeli dane będą zgodne z tym dokumentem (a on sam – ważny), to po podpisaniu dwóch egzemplarzy wydrukowanego wniosku nastąpi potwierdzenie Profilu Zaufanego ePUAP.

Przypominamy, że certyfikat wydawany jest na okres 3 lat. Po tym czasie wymagane będzie jego przedłużenie. (in-kik)

## Profil Zaufany – jak to działa?



### INFORMACJE

30 czerwca 2012 r. w ramach meczu charytatywnego piłki nożnej między reprezentacją Urzędu Miejskiego w Gliwicach i Centrum Onkologii Oddział w Gliwicach odbyła się zbiórka publiczna na rzecz osób w trudnej sytuacji materialnej.

Mecz odbył się na boisku sportowym Orlik w Gliwicach przy ulicy Jasnej. Zebraną kwotę **1980,90 zł** przekazano najbardziej potrzebującym.

### KOMUNIKATY



**Przedsiębiorstwo Energetyki Ciepłej – Gliwice Sp. z o.o. w Gliwicach, ul. Królewskiej Tamy 135,**

zawiadamia o ogłoszeniu przetargów z publikacją ogłoszenia, organizowanych według procedur określonych regulaminem PEC-Gliwice Sp. z o.o. pn.:

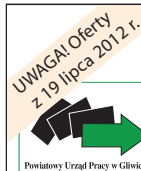
**Obsługa geodezyjna zadań inwestycyjnych realizowanych w latach 2012 – 2014.**

**Termin składania ofert:**  
30 lipca 2012 r. do godz. 12.00

**Termin otwarcia ofert:**  
30 lipca 2012 r. o godz. 12.30

Pełna treść ogłoszeń została opublikowana na stronie internetowej [www.um.gliwice.pl/bip](http://www.um.gliwice.pl/bip) w dziale Ogłoszenia i komunikaty

### OFERTY PRACY



**Powiatowy Urząd Pracy informuje...**

- instruktor nauki jazdy kat. B** – wymagane uprawnienia instruktora nauki jazdy kat. B, dyspozycyjność, łatwość nawiązywania kontaktów, umowa o dzieło, miejsce pracy: Gliwice/Pyskowice;
- inżynier produkcji** – wykształcenie wyższe, specjalność: spawalnictwo, budownictwo, mechanika, dobra znajomość j. niemieckiego i obsługi komputera, AutoCAD, zarządzanie i organizacja produkcji, jedna zmiana, miejsce pracy: Toszek;
- konserwator** – wykształcenie min. zawodowe, doświadczenie zawodowe w budownictwie mieszkaniowym, uprawnienia elektryczne, prace konserwacyjne, przegląd i konserwacja instalacji elektrycznych, drobne prace budowlane, 1/2 etatu, jedna zmiana, miejsce pracy: Gliwice;
- magazynier** – operator wózka widłowego – wykształcenie średnie, znajomość materiałów budowlanych, uprawnienia na wózki widłowe z wymianą butli gazowej, przyjmowanie i wydawanie sprzedawanych materiałów budowlanych, jedna zmiana, miejsce pracy: Gliwice;
- operator maszyn** – wykształcenie: brak wymagań, obróbka taśm, osoba chętna do przyuczenia, miejsce pracy: Gliwice;
- pilarz** – uprawnienia zgodne z zawodem operatora koparko-ładowarki, jedna zmiana, miejsce pracy: Gliwice.

Osoby zainteresowane, spełniające warunki podane w ofercie, proszone są o kontakt osobisty lub telefoniczny z PUP Gliwice, Plac Inwalidów Wojennych 12, od poniedziałku do piątku w godz. od 8.00 do 14.30, tel. 32/231-18-41.

### NIERUCHOMOŚCI

#### Lokale na sprzedaż

##### mieszkalne

► **ul. Pszczyńska 9, lokal nr 3, pow. 109,90 m<sup>2</sup>, I piętro, 4 pokoje, kuchnia, łazienka, przedpokój**

**Termin przetargu:** 10 sierpnia 2012 r. o godz. 11.30

**Cena wywoławcza nieruchomości:** 234 100,00 zł

**Wadium:** 11 800,00 zł

**Termin wniesienia wadium:** 6 sierpnia 2012 r.

**Termin oględzin:** 31 lipca 2012 r. od 12.30 do 12.45

##### użytkowe

► **ul. Kopernika 73, lokal nr I, pow. 27,93 m<sup>2</sup>, parter, 2 pomieszczenia**

**Termin przetargu:** 10 sierpnia 2012 r. o godz. 13.00

**Cena wywoławcza nieruchomości:** 81 400,00 zł

**Wadium:** 4100,00 zł

**Termin wniesienia wadium:** 6 sierpnia 2012 r.

**Termin oględzin:** 31 lipca 2012 r. od 13.30 do 13.45

Szczegóły na stronie internetowej [www.um.gliwice.pl/bip](http://www.um.gliwice.pl/bip) w dziale Ogłoszenia i komunikaty/Sprzedaż nieruchomości i przetargi na wysokość czynszu

Zgodnie z art. 35, ust. 1 ustawy z 21 sierpnia 1997 r. o gospodarce nieruchomościami (tekst jednolity – DzU nr 102 z 2010 r., poz. 651 z późn. zm.)



#### PREZYDENT MIASTA GLIWICE

##### INFORMUJE,

że w siedzibie Urzędu Miejskiego w Gliwicach, na parterze budynku przy ul. Zwycięstwa 21 zostały podane do publicznej wiadomości wykazy zawierające:

nieruchomości stanowiące własność miasta Gliwice przeznaczone do wydzierżawienia:

- nr 102/2012 do 6 sierpnia 2012 r.
- nr 103/2012 do 6 sierpnia 2012 r.
- nr 104/2012 do 6 sierpnia 2012 r.

nieruchomości stanowiące własność Skarbu Państwa przeznaczone do wydzierżawienia:

- nr 20/SP/2012 do 6 sierpnia 2012 r.
- nr 21/SP/2012 do 6 sierpnia 2012 r.

Pełna treść wykazów jest dostępna na [www.um.gliwice.pl/bip](http://www.um.gliwice.pl/bip) w dziale Ogłoszenia i komunikaty/Wykazy nieruchomości

Zgodnie z art. 35, ust. 1 ustawy z 21 sierpnia 1997 r. o gospodarce nieruchomościami (tekst jednolity – DzU z 2004 r. nr 261, poz. 2603 z późn. zm.)



#### PREZYDENT MIASTA GLIWICE

##### INFORMUJE,

że w budynku Zakładu Gospodarki Mieszkaniowej w Gliwicach przy Placu Inwalidów Wojennych 12 zostały podane do publicznej wiadomości n.w. wykazy zawierające nieruchomości:

przeznaczone do zbycia:

- nr 504-512 do 6 sierpnia 2012 r.
- nr 521-530 do 7 sierpnia 2012 r.

przeznaczone do czasowego wydzierżawienia pod ogródki przydomowe:

- nr 513-519 do 2 sierpnia 2012 r.

przeznaczone do wynajęcia (lokale użytkowe):

- nr 494, 503 do 2 sierpnia 2012 r.
- nr 520 do 6 sierpnia 2012 r.

przeznaczone do użyczenia:

- nr 502 do 2 sierpnia 2012 r.

Wykazy ogłasza się w celu umożliwienia zgłoszenia ewentualnych roszczeń do umieszczonych w nich nieruchomości.



**facebook**  
miasto.gliwice



## NIERUCHOMOŚCI



### PREZYDENT MIASTA GLIWICE

#### ZAWIADAMIA

**23 sierpnia 2012 r. o godzinie 10.00 w siedzibie Urzędu Miejskiego w Gliwicach przy ul. Zwycięstwa 21, w sali nr 142, rozpocznie się II ustny przetarg nieograniczony na sprzedaż prawa własności nieruchomości niezabudowanej, położonej przy ul. Rolników w Gliwicach, obejmującej działkę nr 814 o pow. 0,0400 ha, obręb Bojków, zapisanej w KW nr GL1G/00038155/3. Nieruchomość jest wolna od obciążeń i praw osób trzecich.**

**Cena wywoławcza nieruchomości brutto\*:** 64 000,00 zł

**Wadium:** 6500,00 zł

**Minimalne postąpienie:** 650,00 zł

\*cena nieruchomości zawiera 23% podatku VAT zgodnie z ustawą z 11 marca 2004 r. o podatku od towarów i usług (j.t. DzU z 2011 r., nr 177, poz. 1054).

#### Opis nieruchomości

Nieruchomość oznaczona jako działka nr 814, obręb Bojków, stanowi teren płaski, niezabudowany, częściowo ogrodzony. Ma kształt nieregularny oraz jest porośnięta drzewami i krzakami. W rejestrze gruntów nieruchomości oznaczona jest jako „W” i „Bp”, co oznacza odpowiednio: rowy i zurbanizowane tereny niezabudowane. Nieruchomość posiada bezpośredni dostęp do drogi publicznej – ul. Rolników. Otoczenie nieruchomości stanowi zabudowa o charakterze mieszkaniowym oraz tereny niezabudowane, wzdłuż ciek wodny znajdującego się na południe od działki. Z uwagi na istniejący w terenie ciek wodny przy sprzedaży zachodzi konieczność ustanowienia nieodpłatnej i nieograniczonej w czasie służebności gruntuwej na rzecz gminy Gliwice ze strefą ochronną o pow. 180 m<sup>2</sup>, na potrzeby wykonywania robót związanych z jego utrzymaniem (w południowej części działki) oraz drogi dostępu do rowu odwadniającego (pas o szerokości ok. 4 m, licząc od granicy działek nr 814 i 815, obręb Bojków). Uzbrojenie w zasięgu działki w ulicy: sieć wodociągowa, kanalizacyjna. W granicy działki przebiega sieć elektryczna. Działka uzbrojona jest w napowietrzną linię energetyczną niskiego napięcia. Na działce znajduje się tymczasowy obiekt budowlany (drewniany) do rozebrania. Korzystanie z wszelkich urządzeń infrastruktury technicznej wymaga uzgodnienia z dysponentami sieci i obciąża całkowicie nabywcę nieruchomości. Przed przystąpieniem do przetargu uczestnik zobowiązany jest zapoznać się z przedmiotem przetargu. Nabywca przejmuje nieruchomość w stanie istniejącym. Sprzedający nie odpowiada za wady ukryte zbywanej nieruchomości.

#### Przeznaczenie nieruchomości i sposób zagospodarowania

Zgodnie z ustaleniami obowiązującego miejscowego planu zagospodarowania przestrzennego dla obszaru zlokalizowanego po południowej stronie autostrady A4, stanowiącego dzielnicę Bojków w Gliwicach (uchwała nr XXXVIII/963/2005 Rady Miejskiej w Gliwicach z 22 grudnia 2005 r., opublikowana w Dz. Urz. Województwa Śląskiego nr 11 z 7 lutego 2006 r., poz. 409), teren położony w Gliwicach przy ul. Rolników, obejmujący działkę nr 814, obręb Bojków, oznaczony jest symbolem F1.5/MN3 – co oznacza tereny zabudowy mieszkaniowo-usługowej (jednorodzinnej) o przeznaczeniu podstawowym – zabudowa mieszkaniowo-usługowa jednorodzinna, historyczna i (lub) współczesna, z dopuszczeniem uzupełniających funkcji związanych z różnymi formami działalności gospodarczej, których łączna powierzchnia całkowita nie przekroczy 100% powierzchni całkowitej funkcji mieszkalnych, z przynależnym zagospodarowaniem terenu. Ze względu na nieregularny kształt, wielkość działki, a także ustalony dla przedmiotowego odcinka ulicy Rolników zakaz realizacji nowej zabudowy bliżej niż 10 m, licząc od osi jezdni, nieruchomości nie może stanowić samodzielnej działki budowlanej, przeznaczonej pod zabudowę mieszkaniową. Jednakże dla terenu oznaczonego symbolem F1.5/MN3 istnieje możliwość przeznaczenia działek budowlanych wyłącznie na przeznaczenia typu UU (tereny zabudowy usługowej, handlu i usług – podstawowe przeznaczenie: zabudowa usługowa, tj. handel, usługi, gastronomia, biura, usługi różne, z przynależnym zagospodarowaniem)

i ZP1 (tereny zieleni urządzonej – podstawowe przeznaczenie: zieleni urządzonej, w tym parki, skwery, zieleńce, pozostała zieleni urządzonej, związana przede wszystkim z przestrzeniami publicznymi, z przynależnym zagospodarowaniem terenu).

Przedmiotowy teren w całości znajduje się na obszarze górnym KWK „Sośnica-Makoszowy” (dla wszelkich planowanych przedsięwzięć budowlanych wymagane jest uzyskanie warunków geologiczno-górnictwa, wydawanych przez Okręgowy Urząd Górniczy) oraz objęty jest zasięgiem stref:

- SH-1 – pośredniej ochrony konserwatorskiej, w granicach której obowiązują:
  - bezwzględne zachowanie i rewitalizacja zabytkowych obiektów i zespołów (założeń urbanistycznych-architektonicznych), ujętych w rejestrze zabytków,
  - ochrona istniejącego historycznego układu urbanistycznego, realizowanego w planie poprzez linie rozgraniczające jednostki urbanistyczne oraz istniejące i projektowane obowiązujące i nieprzekraczalne linie zabudowy,
  - ochrona przestrzeni publicznych: ulic i skwerów (placów) z utrzymaniem ich kompozycji, charakteru zabudowy o wysokości dostosowanej do historycznych budynków, skali wnętrza urbanistycznego, sposobu zagospodarowania terenu,
  - ochrona, utrzymanie i uzupełnianie istniejącej zieleni w granicach terenów i terenów dróg,
  - utrzymanie charakteru obiektów wolno stojących z zachowaniem i podkreśleniem eksponowanych elewacji (zazwyczaj elewacji frontowych);

SH-2 – obserwacji archeologicznej, w granicach której, w przypadku prowadzenia większych prac ziemnych (prace ziemne związane z realizacją sieci wodociągowej, kanalizacyjnej i gazowej, wykopami pod fundamenty dużych budynków oraz prac związanych z budową autostrad i dróg układu podstawowego), należy prowadzić obserwację połączoną z nadzorem archeologicznym;

SU-1 – rehabilitacji istniejącej zabudowy i infrastruktury wraz z jej rozbudową w formie zwartej zróżnicowanej zabudowy dzielnicy Bojkowa, w której obowiązują: standardy zabudowy zgodnie z odpowiednimi ustaleniami, zdefiniowanymi dla terenów oraz zróżnicowanie i rozczłonkowanie formy zabudowy i formy dachów dla nowych budynków o powierzchni zabudowy powyżej 500 m<sup>2</sup>, położonych wewnątrz strefy zurbanizowanej i zabudowanej. Nabywca zobowiązany jest do zapoznania się z zapisami miejscowego planu zagospodarowania przestrzennego dla obszaru zlokalizowanego po południowej stronie autostrady A4, stanowiącego dzielnicę Bojków w Gliwicach, zatwierdzonego uchwałą nr XXXVIII/963/2005 Rady Miejskiej w Gliwicach z 22 grudnia 2005 r., dostępną na stronie internetowej Urzędu Miejskiego – [www.gliwice.eu](http://www.gliwice.eu) (zakładka „Biblioteka”).

#### Wadium

Udział w przetargu mogą brać osoby fizyczne lub prawne, które wniosą wadium w wysokości **6500,00 zł** w formie pieniężnej, dokonując przelewu na konto bankowe Urzędu Miejskiego w Gliwicach – ING Bank Śląski S.A. nr 42 1050 1230 1000 0022 7701 5257 z zaznaczeniem „Przetarg ustny nieograniczony, dz. nr 814, obręb Bojków, imię i nazwisko osoby, na której rzecz nieruchomości będzie nabywana”. Wadium winno być uznane na rachunku miasta Gliwice najpóźniej 17 sierpnia 2012 r. Prosimy o dostarczenie dowodu wpłaty wadium (lub jego kserokopii) na stanowisko ds. zamówień publicznych w Biurze Obsługi Interesantów Urzędu Miejskiego w Gliwicach do **17 sierpnia 2012 r. do godz. 15.00.**

Pełna treść ogłoszenia została opublikowana na stronie [www.um.gliwice.pl/bip](http://www.um.gliwice.pl/bip) w dziale Ogłoszenia i komunikaty/Sprzedaż nieruchomości i przetargi na wysokość czynszu



### PREZYDENT MIASTA GLIWICE

#### ZAWIADAMIA

**9 sierpnia 2012 r. o godzinie 10.00 w siedzibie Urzędu Miejskiego w Gliwicach przy ul. Zwycięstwa 21, w sali nr 142, rozpocznie się V ustny przetarg nieograniczony na sprzedaż prawa własności nieruchomości niezabudowanej, położonej na pld. od ul. Zielnej w Gliwicach, obejmującej działkę nr 1339/3 o pow. 0,1068 ha, obręb Bojków, zapisanej w KW nr GL1G/00039688/5. Nieruchomość jest wolna od obciążeń i praw osób trzecich.**

**Cena wywoławcza nieruchomości netto:** 99 500,00 zł

**Wadium:** 10 000,00 zł

**Minimalne postąpienie:** 1000,00 zł

Wycylitowana kwota zostanie opodatkowana 23% podatkiem VAT zgodnie z ustawą z 11 marca 2004 r. o podatku od towarów i usług (j.t. DzU z 2011 r., nr 177, poz. 1054).

#### Opis nieruchomości

Nieruchomość oznaczona jako działka nr 1339/3 stanowi teren niezabudowany o regularnym kształcie zbliżonym do prostokąta. W rejestrze gruntów nieruchomości oznaczona jest jako R111b, co oznacza grunty orne. Otoczenie nieruchomości stanowią niezabudowane działki gruntu oraz luźna zabudowa o charakterze mieszkaniowym przy ul. Parkowej i dalej przy ul. Rolników. Dojazd do nieruchomości odbywa się od ul. Koniczynowej poprzez działkę nr 1339/4, znajdującą się w liniach rozgraniczających jednostek drogowych terenów dróg układu obsługowego oznaczonych symbolem Ek/08/KD. Uzbrojenie w sąsiedztwie działki (w ul. Parkowej): sieć telekomunikacyjna, wodociągowa, gazowa i elektryczna. Warunki techniczne podłączenia do sieci uzbrojenia terenu oraz możliwości zapewnienia dostawy mediów określa dysponent sieci na wniosek i koszt nabywcy nieruchomości. Przed przystąpieniem do przetargu uczestnik zobowiązany jest zapoznać się z przedmiotem przetargu. Nabywca przejmuje nieruchomość w stanie istniejącym. Sprzedający nie odpowiada za wady ukryte zbywanej nieruchomości.

#### Przeznaczenie nieruchomości i sposób zagospodarowania

Zgodnie z ustaleniami obowiązującego miejscowego planu zagospodarowania przestrzennego dla obszaru zlokalizowanego po południowej stronie autostrady A4, stanowiącego dzielnicę Bojków w Gliwicach (uchwała nr XXXVIII/963/2005 Rady Miejskiej w Gliwicach z 22 grudnia 2005 r., opublikowana w Dz. Urz. Województwa Śląskiego nr 11 z 7 lutego 2006 r., poz. 409), teren położony w Gliwicach na pld. od ul. Zielnej, obejmujący działkę nr 1339/3, obręb Bojków, oznaczony jest symbolem **E1.8/MN2 – co oznacza: tereny zabudowy mieszkaniowej jednorodzinnej.**

**Udział w przetargu mogą brać** osoby fizyczne lub prawne, które wniosą wadium w wysokości **10 000,00 zł** w formie pieniężnej, dokonując przelewu na konto bankowe Urzędu Miejskiego w Gliwicach – ING Bank Śląski S.A. nr 42 1050 1230 1000 0022 7701 5257, z zaznaczeniem „Przetarg, dz. nr 1339/3, obręb Bojków, oraz wpisać, kto będzie nabywcą nieruchomości”. Wadium winno być uznane na rachunku miasta Gliwice najpóźniej 3 sierpnia 2012 r. Prosimy o dostarczenie dowodu wpłaty wadium (lub jego kserokopii) na stanowisko ds. zamówień publicznych w Biurze Obsługi Interesantów Urzędu Miejskiego w Gliwicach do **3 sierpnia 2012 r. do godz. 15.00.**

Pełna treść ogłoszenia została opublikowana na stronie [www.um.gliwice.pl/bip](http://www.um.gliwice.pl/bip) w dziale Ogłoszenia i komunikaty/Sprzedaż nieruchomości i przetargi na wysokość czynszu



### PREZYDENT MIASTA GLIWICE

#### ZAWIADAMIA

**7 sierpnia 2012 r. o godzinie 10.00 w siedzibie Urzędu Miejskiego w Gliwicach przy ul. Zwycięstwa 21, w sali nr 142, rozpocznie się II ustny przetarg nieograniczony na sprzedaż prawa własności nieruchomości niezabudowanej, położonej na pld. od ul. Spacerowej w Gliwicach, obejmującej działkę nr 1192 o pow. 0,0728 ha, obręb Bojków, zapisanej w KW nr GL1G/00036789/2. Nieruchomość jest wolna od obciążeń i praw osób trzecich.**

**Cena wywoławcza nieruchomości brutto\*:** 116 000,00 zł

**Wadium:** 12 000,00 zł

**Minimalne postąpienie:** 1200,00 zł

\*cena nieruchomości zawiera 23% podatek VAT zgodnie z ustawą z 11 marca 2004 r. o podatku od towarów i usług (j.t. DzU z 2011 r., nr 177, poz. 1054).

#### Opis nieruchomości

Nieruchomość obejmująca działkę nr 1192, obręb Bojków, stanowi teren niezabudowany o kształcie regularnym zbliżonym do prostokąta. Położona jest w trzeciej linii zabudowy od ul. Spacerowej. Działka porośnięta jest drzewami. W rejestrze gruntów nieruchomości oznaczona jest jako „R11a”, co oznacza: grunty orne. Otoczenie nieruchomości stanowią tereny mieszkaniowe i rolne. Nieruchomość posiada dostęp do projektowanej drogi publicznej klasy dojazdowej, oznaczonej jako Fk/11/KDd przez działkę nr 1193, która znajduje się w liniach rozgraniczających ulicy. Obecnie działka skomunikowana jest poprzez gruntową drogę wewnętrzną – ul. Jeziorną (od strony ul. Spacerowej) przez działkę nr 1769 – projektowaną drogę publiczną klasy dojazdowej oznaczoną jako Fk/10/KDd). Nieruchomość jest niezabudowana. Uzbrojenie w ul. Spacerowej: sieć telekomunikacyjna, wodociągowa i gazowa. Warunki techniczne podłączenia do sieci uzbrojenia terenu oraz możliwości zapewnienia dostawy mediów określa dysponent sieci na wniosek i koszt nabywcy nieruchomości. Przed przystąpieniem do przetargu uczestnik zobowiązany jest zapoznać się z przedmiotem przetargu. Nabywca przejmuje nieruchomość w stanie istniejącym. Sprzedający nie odpowiada za wady ukryte zbywanej nieruchomości.

#### Przeznaczenie nieruchomości i sposób zagospodarowania

Zgodnie z ustaleniami obowiązującego miejscowego planu zagospodarowania przestrzennego dla obszaru zlokalizowanego po południowej stronie autostrady A4, stanowiącego dzielnicę Bojków w Gliwicach (uchwała nr XXXVIII/963/2005 Rady Miejskiej w Gliwicach z 22 grudnia 2005 r., opublikowana w Dz. Urz. Województwa Śląskiego nr 11 z 7 lutego 2006 r., poz. 409), teren położony w Gliwicach w rejonie ul. Spacerowej, obejmujący działkę nr 1192, obręb Bojków, oznaczony jest symbolem F1.12/MN2, co oznacza tereny zabudowy mieszkaniowej jednorodzinnej.

**Udział w przetargu mogą brać** osoby fizyczne lub prawne, które wniosą wadium w wysokości **12 000,00 zł** w formie pieniężnej, dokonując przelewu na konto bankowe Urzędu Miejskiego w Gliwicach – ING Bank Śląski S.A. nr 42 1050 1230 1000 0022 7701 5257 z tytułem przelewu „Przetarg, dz. nr 1192, obręb Bojków, oraz wpisać, kto będzie nabywcą nieruchomości”. Wadium winno być uznane na rachunku miasta Gliwice najpóźniej 2 sierpnia 2012 r. Prosimy o dostarczenie dowodu wpłaty wadium (lub jego kserokopii) na stanowisko ds. zamówień publicznych w Biurze Obsługi Interesantów Urzędu Miejskiego w Gliwicach do **2 sierpnia 2012 r. do godz. 16.00.**

Pełna treść ogłoszenia została opublikowana na stronie [www.um.gliwice.pl/bip](http://www.um.gliwice.pl/bip) w dziale Ogłoszenia i komunikaty/Sprzedaż nieruchomości i przetargi na wysokość czynszu



### PREZYDENT MIASTA GLIWICE

#### ZAWIADAMIA

**12 września 2012 r. o godzinie 10.00 w siedzibie Urzędu Miejskiego w Gliwicach przy ul. Zwycięstwa 21, w sali nr 142, rozpocznie się I ustny przetarg nieograniczony na sprzedaż prawa własności nieruchomości niezabudowanej, położonej przy ul. Jedności w Gliwicach, obejmującej działkę nr 1527 o pow. 0,1015 ha, obręb Sośnica, zapisanej w KW nr GL1G/00020755/0. Nieruchomość jest wolna od obciążeń i praw osób trzecich.**

**Cena wywoławcza nieruchomości brutto\*:** 198 800,00 zł

**Wadium:** 20 000,00 zł

**Minimalne postąpienie:** 2000,00 zł

\*cena nieruchomości zawiera 23% podatku VAT zgodnie z ustawą z 11 marca 2004 r. o podatku od towarów i usług (j.t. DzU nr 177 z 2011 r., poz. 1054).

#### Opis nieruchomości

Nieruchomość obejmująca działkę nr 1527, obręb Sośnica, stanowi teren niezabudowany, nieogrodzony. Ma kształt prostokąta ze ściętym bokiem. Otoczenie nieruchomości stanowi zabudowa wielorodzinna i usługowa. W sąsiedztwie nieruchomości znajduje się Zespół Szkół Ogólnokształcących nr 14 w Gliwicach. Istnieje możliwość skomunikowania działki z drogą publiczną ul. Przyszłości za pośrednictwem ul. Pogodnej (przez działkę nr 2031, obręb Sośnica, która w planie oznaczona jest jako 45 KDD). Na działce ustanowiona została na rzecz Przedsiębiorstwa Wodociągów i Kanalizacji Sp. z o.o. nieograniczona w czasie służebność przesyłu o pow. 83,60 m w zakresie podziemnej kanalizacji sanitarnej o średnicy  $\varnothing$  200 i długości 38 metrów wraz ze strefą ochronną wynoszącą 2 metry z każdej strony sieci, polegającą na prawie korzystania z wyżej wymienionego urządzenia przesyłowego wraz z prawem dostępu do tego urządzenia w celu jego prawidłowej eksploatacji, w tym dokonywania przeglądów, pomiarów, konserwacji, modernizacji i remontów, jak również wymiany urządzenia na nowe o parametrach nie większych niż wymienione oraz na powstrzymaniu się przed zabudową lub trwałą umocnieniem terenu objętego służebnością.

Z uwagi na przebiegającą sieć kanalizacji deszczowej zachodzi konieczność ustanowienia przy sprzedaży nieodpłatnej i nieograniczonej w czasie służebności gruntuwej na rzecz gminy Gliwice, przebiegającej pasem wzdłuż północno-wschodniej granicy, o niezbędnej pow. ok. 135 m<sup>2</sup>, na potrzeby prawidłowej eksploatacji kolektora kanalizacji deszczowej oraz dokonywania ewentualnych napraw.

Przez działkę przebiega sieć elektroenergetyczna, gazowa, kanalizacyjna deszczowa i sanitarna. Wzdłuż północnej granicy działki przebiega obudowa przewodu podziemnego ciepłowniczego. W rejestrze gruntów nieruchomości oznaczona jest jako „B1”, co oznacza: inne tereny zabudowane.

#### Przeznaczenie nieruchomości i sposób zagospodarowania

Zgodnie z ustaleniami obowiązującego miejscowego planu zagospodarowania przestrzennego miasta Gliwice dla terenu obejmującego dzielnicę Sośnica-Północ (uchwała nr XXXV/1062/2010 Rady Miejskiej w Gliwicach z 10 czerwca 2010 r., opublikowana w Dz. Urz. Województwa Śląskiego nr 143 z 4 sierpnia 2010 r., poz. 2372) teren położony w Gliwicach przy ul. Jedności, obejmujący działkę nr 1527, obręb Sośnica, oznaczony jest symbolem 19 U, co oznacza: tereny istniejących usług i drobnej wytwórczości.

Teren obejmujący przedmiotową nieruchomość położony jest na obszarze górnym „Sośnica III” oraz w granicach ściślego obszaru rewitalizacji.

Dla terenów znajdujących się w granicach obszaru i terenu górnego „Sośnica III” ustala się prowadzenie działalności inwestycyjnej z uwzględnieniem przewidywanych wpływów czynników geologiczno-górnictwa, dotyczących prognozowanych skutków eksploatacji górniczej, uzyskanych od przedsiębiorstwa górniczego. Obszar górniczy obejmuje udokumentowane złoża węgla kamiennych oraz metanu pokładów węgla o nr 338. Na terenach lub ich częściach pozostających w zasięgu powierzchni ograniczających wysokość obiektów budowlanych obowiązują nieprzekraczalne ograniczenia wysokości zabudowy, określone w dokumentacji rejestrowej lotniska Gliwice. Powyższe ograniczenia wysokości obejmują również wszystkie urządzenia lokalizowane na dachach budynków.

#### Wadium

Udział w przetargu mogą brać osoby fizyczne lub prawne, które wniosą wadium w wysokości **20 000,00 zł** w formie pieniężnej, dokonując przelewu na konto bankowe Urzędu Miejskiego w Gliwicach – ING Bank Śląski S.A. nr 42 1050 1230 1000 0022 7701 5257 z tytułem przelewu „Przetarg, dz. nr 1527, obręb Sośnica, oraz wpisać, kto będzie nabywcą nieruchomości”. Wadium winno być uznane na rachunku miasta Gliwice najpóźniej 7 września 2012 r. Prosimy o dostarczenie dowodu wpłaty wadium (lub jego kserokopii) na stanowisko ds. zamówień publicznych w Biurze Obsługi Interesantów Urzędu Miejskiego w Gliwicach do **7 września 2012 r. do godz. 15.00.**

Pełna treść ogłoszenia została opublikowana na stronie [www.um.gliwice.pl/bip](http://www.um.gliwice.pl/bip) w dziale Ogłoszenia i komunikaty/Sprzedaż nieruchomości i przetargi na wysokość czynszu

## PRZETARGI



### PREZYDENT MIASTA GLIWICE

#### ZAWIADAMIA

o ogłoszeniu postępowania prowadzonego w trybie przetargu nieograniczonego pod nazwą:

**Remont przyłączy kanalizacji sanitarnej oraz remont instalacji centralnego ogrzewania w budynku Urzędu Miejskiego w Gliwicach.**

**Termin składania ofert:** 30 lipca 2012 r. do godz. 9.00

**Termin otwarcia ofert:** 30 lipca 2012 r. o godz. 9.30

Pełna treść ogłoszenia dostępna jest na stronie [www.um.gliwice.pl/bip](http://www.um.gliwice.pl/bip)/Ogłoszenia i Komunikaty/ Zamówienia publiczne Urzędu Miejskiego



## PREZYDENT MIASTA GLIWICE

ZAWIADAMIA

**6 września 2012 r. o godzinie 11.00 w siedzibie Urzędu Miejskiego w Gliwicach przy ul. Zwycięstwa 21, w sali nr 254, rozpocznie się III ustny przetarg nieograniczony z obniżoną ceną wywoławczą, na sprzedaż prawa własności nieruchomości niezabudowanej, położonej przy ul. Dojazdowej w Gliwicach, obejmującej działkę nr 58/7 o pow. 4,0424 ha, obręb Nowe Gliwice, zapisanej w Księdze Wieczystej nr GL1G/00041545/8. Nieruchomość jest wolna od obciążeń i praw osób trzecich.**

**Cena wywoławcza nieruchomości brutto:** 6 300 000,00 zł, w tym podatek VAT (23%): 1 178 048,78 zł  
**Wadium:** 630 000,00 zł  
**Minimalne postąpienie:** 63 000,00 zł  
\*zgodnie z ustawą z 11 marca 2004 r. o podatku od towarów i usług (j.t. DzU z 2011 r., nr 177, poz. 1054).

### Opis nieruchomości

Nieruchomość oznaczona jako działka nr 58/7, obręb Nowe Gliwice, stanowi teren niezabudowany, nieogrodzony, o kształcie regularnego wielokąta, zbliznionego do rombu. Teren jest nierówny – w centralnej części działki występują uskoki terenu. Dojazd do nieruchomości odbywa się od ul. Dojazdowej. Sąsiedztwo nieruchomości stanowi zabudowa handlowo-usługowa, przemysłowa oraz tereny zielone. W rejestrze gruntów działka nr 58/7 oznaczona jest jako „Bp”, co oznacza: zurbanizowane tereny niezabudowane. Przez teren działki przebiega gazociąg. Uzbrojenie w ul. Dojazdowej: sieć wodociągowa, gazowa, elektryczna i teletechniczna.

Korzystanie z wszelkich urządzeń infrastruktury technicznej wymaga uzgodnienia z dysponentami sieci i obciąża całkowicie nabywcę nieruchomości. Przed przystąpieniem do przetargu uczestnik zobowiązany jest zapoznać się z przedmiotem przetargu. Nabywca przejmuje nieruchomość w stanie istniejącym. Sprzedający nie odpowiada za wady ukryte zwykłej nieruchomości.

### Przeznaczenie nieruchomości i sposób zagospodarowania

Zgodnie z ustaleniami miejscowego planu zagospodarowania przestrzennego miasta Gliwice dla dzielnicy Ligota Zabrska oraz dzielnicy przemysłowo-składowej położonej pomiędzy ul. Pszczyńską i ul. Bojkowską (uchwała nr XLVII/1217/2006 Rady Miejskiej w Gliwicach z 26 października 2006 r., opublikowana w Dz. Urz. Województwa Śląskiego nr 153 z 28 grudnia 2006 r., poz. 4886), teren położony w Gliwicach przy ul. Dojazdowej, obejmujący działkę nr 58/7, obręb Nowe Gliwice, oznaczony jest symbolem 10 Un – co oznacza: tereny usług różnych – nowe tereny.

#### Przeznaczenie podstawowe:

- usługi różne, w tym komercyjno-produkcyjne.

#### Przeznaczenie uzupełniające:

- obiekty biurowe i administracyjne,
- zabudowa mieszkaniowa,
- zabudowa gospodarcza (garaże, budynki pomocnicze),
- dojazdy i parkingi,
- sieci i urządzenia uzbrojenia terenu,
- zieleni urządzonej.

#### Zasady zabudowy i zagospodarowania terenu:

- realizacja nowej zabudowy usługowej, w tym komercyjno-produkcyjnej,
- intensywność zabudowy maksimum 2,0,
- zachowanie linii rozgraniczających istniejących ulic (prowadzonych po granicach własności) oraz istniejących linii zabudowy, jak określono w §17 uchwały i na rysunku planu,
- maksymalna wysokość budynków usługowych – do 28,0 m, liczona od poziomu gruntu do najwyższego punktu dachu,

- wysokość zabudowy mieszkaniowej wielorodzinnej maksymalnie – do 15,0 m, licząc od poziomu gruntu do kalenicy dachu,
- wysokość zabudowy jednorodzinnej w formie wolno stojącej, bliźniaczej lub szeregowej maksymalnie – do 12,0 m, licząc od poziomu gruntu do kalenicy dachu,
- na nieruchomościach, w obrębie których zabudowa produkcyjna będzie funkcją podstawową, dopuszcza się jedynie realizację pomieszczeń mieszkalnych służbowych (dla właściciela lub osób nadzorujących obiekt), na warunkach określonych w przepisach odrębnych,
- dopuszcza się sytuowanie budynków w granicy własności (z wyjątkiem granic własności przylegających do przestrzeni publicznych), pod warunkiem nieograniczenia możliwości zabudowy i użytkowania działki sąsiedniej, z uwzględnieniem stanu istniejącego i projektowanego oraz w przypadku, kiedy występuje wspólnota interesów właścicieli nieruchomości dla łączenia różnego rodzaju zabudowy, z uwzględnieniem zasad określonych w przepisach odrębnych oraz odległości od ulic określonych w §17 uchwały,
- należy zapewnić odpowiednią ilość miejsc parkingowych (z uwzględnieniem zalecanych jako minimalne wskaźników podanych w §17 uchwały) w ramach posiadanej nieruchomości.

#### Zakazy:

- zabudowy nieruchomości powyżej 70% jej ogólnej powierzchni,
- realizacji zabudowy mieszkaniowej jako funkcji uzupełniającej na nieruchomościach, w obrębie których zabudowa produkcyjna będzie funkcją podstawową,
- realizacji od strony ulic pełnego ogrodzenia z dopuszczeniem sytuacji określonych w przepisach odrębnych.

Nabywca zobowiązany jest do zapoznania się z zapisami miejscowego planu zagospodarowania przestrzennego dla dzielnicy Ligota Zabrska oraz dzielnicy przemysłowo-składowej położonej pomiędzy ul. Pszczyńską i ul. Bojkowską, zatwierdzonego uchwałą nr XLVII/1217/2006 Rady Miejskiej w Gliwicach z 26 października 2006 r., opublikowaną w Dz. Urz. Województwa Śląskiego nr 153 z 28 grudnia 2006 r., poz. 4886), teren położony w Gliwicach w rejonie ul. Dojazdowej, obejmujący działkę nr 58/7, obręb Nowe Gliwice, oznaczony jest symbolem 8 Un – co oznacza: tereny usług różnych – nowe tereny.

#### Przeznaczenie podstawowe:

- usługi różne, w tym komercyjno-produkcyjne.

#### Przeznaczenie uzupełniające:

- obiekty biurowe i administracyjne,
- zabudowa mieszkaniowa,
- zabudowa gospodarcza (garaże, budynki pomocnicze),
- dojazdy i parkingi,
- sieci i urządzenia uzbrojenia terenu,
- zieleni urządzonej.

Dla terenu oznaczonego symbolem 8 Un ustalono 30% stawkę służącą naliczaniu jednorazowej opłaty z tytułu wzrostu wartości nieruchomości w związku z uchwaleniem planu (opłata ta nie jest naliczana, gdy zbywającym jest miasto Gliwice).

#### Zasady zabudowy i zagospodarowania terenu:

- realizacja nowej zabudowy usługowej, w tym komercyjno-produkcyjnej,



## PREZYDENT MIASTA GLIWICE

ZAWIADAMIA

**6 września 2012 r. o godzinie 12.00 w siedzibie Urzędu Miejskiego w Gliwicach przy ul. Zwycięstwa 21, w sali nr 254, rozpocznie się III ustny przetarg nieograniczony z obniżoną ceną wywoławczą, na sprzedaż prawa własności nieruchomości niezabudowanych, położonych w rejonie ul. Dojazdowej w Gliwicach, obejmujących działki nr 29 i 58/5 o łącznej pow. 1,4093 ha, obręb Nowe Gliwice. Dla nieruchomości oznaczonej jako działka nr 29, obręb Nowe Gliwice, prowadzona jest Księga Wieczysta nr GL1G/00013454/8, natomiast dla nieruchomości oznaczonej jako działka nr 58/5, obręb Nowe Gliwice – GL1G/00041545/8. Nieruchomości są wolne od obciążeń i praw osób trzecich.**

**Cena wywoławcza nieruchomości brutto:** 2 570 000,00 zł, w tym podatek VAT (23%): 480 569,11 zł  
**Wadium:** 260 000,00 zł  
**Minimalne postąpienie:** 26 000,00 zł  
\*zgodnie z ustawą z 11 marca 2004 r. o podatku od towarów i usług (j.t. DzU nr 177 z 2011 r., poz. 1054).

### Opis nieruchomości

Nieruchomości oznaczone jako działki nr 29 (pow. 0,6409 ha) i 58/5 (pow. 0,7684 ha), obręb Nowe Gliwice, stanowią teren niezabudowany, nieogrodzony, o regularnym kształcie zbliznionym do trapezu. Teren jest nierówny – wzdłuż wschodniej granicy działek występuje uskoki terenu. Przez teren działek przebiega gazociąg, a wzdłuż ich zachodniej granicy przechodzi rów melioracyjny, który służy jako urządzenie wodne do odwodnienia ww. działek oraz działek przyległych. W związku z powyższym przy sprzedaży nieruchomości nowy nabywca nieruchomości zobowiązany jest ustanowić na rzecz gminy Gliwice nieodpłatną i nieograniczoną w czasie służebność gruntową w obszarze istniejącego rowu o powierzchni: działka nr 29 – 498 m<sup>2</sup>, działka nr 58/5 – 450 m<sup>2</sup>. Dojazd do nieruchomości odbywa się od ul. Dojazdowej. Sąsiedztwo nieruchomości stanowi zabudowa handlowo-usługowa, przemysłowa oraz tereny zielone. W rejestrze gruntów działki nr 29 i 58/5 oznaczone są jako „Bi” i „Bz”, co oznacza: inne tereny zabudowane i tereny rekreacyjno-wypoczynkowe. Uzbrojenie w zasięgu w ul. Dojazdowej: sieć wodociągowa, gazowa, elektryczna i teletechniczna.

Korzystanie z wszelkich urządzeń infrastruktury technicznej wymaga uzgodnienia z dysponentami sieci i obciąża całkowicie nabywcę nieruchomości. Przed przystąpieniem do przetargu uczestnik zobowiązany jest zapoznać się z przedmiotem przetargu. Nabywca przejmuje nieruchomość w stanie istniejącym. Sprzedający nie odpowiada za wady ukryte zwykłej nieruchomości.

### Przeznaczenie nieruchomości i sposób zagospodarowania

Zgodnie z ustaleniami miejscowego planu zagospodarowania przestrzennego miasta Gliwice dla dzielnicy Ligota Zabrska oraz dzielnicy przemysłowo-składowej położonej pomiędzy ul. Pszczyńską i ul. Bojkowską (uchwała nr XLVII/1217/2006 Rady Miejskiej w Gliwicach z 26 października 2006 r., opublikowana w Dz. Urz. Województwa Śląskiego nr 153 z 28 grudnia 2006 r., poz. 4886), teren położony w Gliwicach w rejonie ul. Dojazdowej, obejmujący działki nr 29 i 58/5, obręb Nowe Gliwice, oznaczony jest symbolem 8 Un – co oznacza: tereny usług różnych – nowe tereny.

#### Przeznaczenie podstawowe:

- usługi różne, w tym komercyjno-produkcyjne.

#### Przeznaczenie uzupełniające:

- obiekty biurowe i administracyjne,
- zabudowa mieszkaniowa,
- zabudowa gospodarcza (garaże, budynki pomocnicze),
- dojazdy i parkingi,
- sieci i urządzenia uzbrojenia terenu,
- zieleni urządzonej.

Dla terenu oznaczonego symbolem 8 Un ustalono 30% stawkę służącą naliczaniu jednorazowej opłaty z tytułu wzrostu wartości nieruchomości w związku z uchwaleniem planu (opłata ta nie jest naliczana, gdy zbywającym jest miasto Gliwice).

#### Zasady zabudowy i zagospodarowania terenu:

- realizacja nowej zabudowy usługowej, w tym komercyjno-produkcyjnej,

- intensywność zabudowy maksimum 2,0,
- zachowanie linii rozgraniczających istniejących ulic (prowadzonych po granicach własności) oraz istniejących linii zabudowy, jak określono w §17 uchwały i na rysunku planu,
- maksymalna wysokość budynków usługowych – do 28,0 m, liczona od poziomu gruntu do najwyższego punktu dachu,
- wysokość zabudowy mieszkaniowej wielorodzinnej maksymalnie – do 15,0 m, licząc od poziomu gruntu do kalenicy dachu,
- wysokość zabudowy jednorodzinnej w formie wolno stojącej, bliźniaczej lub szeregowej – maksymalnie do 12,0 m, licząc od poziomu gruntu do kalenicy dachu,
- na nieruchomościach, w obrębie których zabudowa produkcyjna będzie funkcją podstawową, dopuszcza się jedynie realizację pomieszczeń mieszkalnych służbowych (dla właściciela lub osób nadzorujących obiekt), na warunkach określonych w przepisach odrębnych,
- dopuszcza się sytuowanie budynków w granicy własności (z wyjątkiem granic własności przylegających do przestrzeni publicznych), pod warunkiem nieograniczenia możliwości zabudowy i użytkowania działki sąsiedniej, z uwzględnieniem stanu istniejącego i projektowanego oraz w przypadku, kiedy występuje wspólnota interesów właścicieli nieruchomości dla łączenia różnego rodzaju zabudowy, z uwzględnieniem zasad określonych w przepisach odrębnych oraz odległości od ulic określonych w §17 uchwały,
- należy zapewnić odpowiednią ilość miejsc parkingowych (z uwzględnieniem zalecanych jako minimalne wskaźników podanych w §17 uchwały) w ramach posiadanej nieruchomości.

#### Zakazy:

- zabudowy nieruchomości powyżej 70% jej ogólnej powierzchni,
- realizacji zabudowy mieszkaniowej jako funkcji uzupełniającej na nieruchomościach, w obrębie których zabudowa produkcyjna będzie funkcją podstawową,
- realizacji od strony ulic pełnego ogrodzenia z dopuszczeniem sytuacji określonych w przepisach odrębnych.

Nabywca zobowiązany jest do zapoznania się z zapisami miejscowego planu zagospodarowania przestrzennego dla dzielnicy Ligota Zabrska oraz dzielnicy przemysłowo-składowej położonej pomiędzy ul. Pszczyńską i ul. Bojkowską, zatwierdzonego uchwałą nr XLVII/1217/2006 Rady Miejskiej w Gliwicach z 26 października 2006 r., opublikowaną w Dz. Urz. Województwa Śląskiego nr 153 z 28 grudnia 2006 r., poz. 4886), teren położony w Gliwicach w rejonie ul. Dojazdowej, obejmujący działki nr 29 i 58/5, obręb Nowe Gliwice, oznaczony jest symbolem 8 Un – co oznacza: tereny usług różnych – nowe tereny.

#### Przeznaczenie podstawowe:

- usługi różne, w tym komercyjno-produkcyjne.

#### Przeznaczenie uzupełniające:

- obiekty biurowe i administracyjne,
- zabudowa mieszkaniowa,
- zabudowa gospodarcza (garaże, budynki pomocnicze),
- dojazdy i parkingi,
- sieci i urządzenia uzbrojenia terenu,
- zieleni urządzonej.

Dla terenu oznaczonego symbolem 8 Un ustalono 30% stawkę służącą naliczaniu jednorazowej opłaty z tytułu wzrostu wartości nieruchomości w związku z uchwaleniem planu (opłata ta nie jest naliczana, gdy zbywającym jest miasto Gliwice).

#### Zasady zabudowy i zagospodarowania terenu:

- realizacja nowej zabudowy usługowej, w tym komercyjno-produkcyjnej,



## PREZYDENT MIASTA GLIWICE

ZAWIADAMIA

**14 sierpnia 2012 r. o godzinie 10.00 w siedzibie Urzędu Miejskiego w Gliwicach przy ul. Zwycięstwa 21, w sali nr 142, rozpocznie się I ustny przetarg ograniczony do właściciela nieruchomości obejmującej działkę nr 364, obręb Politechnika, i użytkowników wieczystych nieruchomości obejmujących działki nr 325, 366, 368, obręb Politechnika, na sprzedaż prawa własności nieruchomości niezabudowanej obejmującej działkę nr 365, obręb Politechnika, KW GL1G/00079868/3 przy ul. Wrocławskiej.**

**Cena wywoławcza nieruchomości:** 57 000,00 zł  
**Wadium:** 6000,00 zł  
**Minimalne postąpienie:** 600,00 zł  
Cena wywoławcza jest ceną brutto i zawiera 23% podatek VAT zgodnie z ustawą z 11 marca 2004 r. o podatku od towarów i usług.

Nieruchomość niezabudowana obejmująca działkę nr 365, obręb Politechnika, została przeznaczona do zbycia w drodze przetargu ograniczonego zgodnie z zarządzeniem prezydenta miasta nr PM 1955/12 z 23 stycznia 2012 r.

### Opis nieruchomości

Nieruchomość o powierzchni 392 m<sup>2</sup>, złożona z działki o numerze 365, obręb Politechnika, stanowi teren niezabudowany, nieogrodzony, porośnięty drzewami. Nieruchomość nie ma bezpośredniego dostępu do drogi publicznej. Na rzecz kaźdoczesnych właścicieli działki nr 365 ustanowiona jest nieograniczona w czasie służebność drogi, polegająca na prawie przechodu i przejazdu wyłącznie przez nieruchomość objętą KW nr GL1G/00021991/3, stanowiącą działkę oznaczoną nr 324, obręb Politechnika, położoną w Gliwicach przy ul. Arkońskiej 2 (nabywca ustanawia we własnym zakresie ewentualną służebność drogi na działce nr 325, obręb Politechnika, albo na działce nr 366, obręb Politechnika). Działka uzbrojona jest w podziemną sieć ciepłowniczą. Nieruchomość obciążona jest nieograniczoną w czasie służebnością, polegającą na prawie do pozostawienia przewodów oraz urządzeń, tj. przewodów ciepłowniczych podziemnego w jej północnej części. Na działce znajdują się dwa murowane śmietniki, które są użytkowane bezumownie przez sąsiadujące wspólnoty mieszkaniowe. W sąsiedztwie nieruchomości dominuje zabudowa mieszkaniowa.

### Przeznaczenie nieruchomości oraz sposób zagospodarowania

Zgodnie z zatwierdzonym uchwałą nr XXXIX/915/2002 Rady Miejskiej w Gliwicach z 10 lipca 2002 r., dostępną na stronie internetowej Urzędu Miejskiego – [www.gliwice.eu](http://www.gliwice.eu) (zakładka „Biblioteka”).  
Z uwagi na niewielką powierzchnię i nieregularny kształt przedmiotowej działki nie nadaje się ona pod zabudowę mieszkaniową wysokiej intensywności. Nabywca zobowiązany jest do zapoznania się z zapisami miejscowego planu zagospodarowania przestrzennego miasta Gliwice dla terenu obejmującego dzielnicę Politechnika, zatwierdzonego uchwałą nr XXXIX/915/2002 Rady Miejskiej w Gliwicach z 10 lipca 2002 r. miejscowym planem zagospodarowania przestrzennego dzielnicy Akademickiej w Gliwicach nieruchomości niezabudowana, obejmująca działkę nr 365, położona jest na obszarze oznaczonym symbolem DA.33.MW, co oznacza tereny zabudowy mieszkaniowej wysokiej intensywności.

#### Przeznaczenie podstawowe:

- a) funkcja mieszkaniowa,
- b) funkcja obsługująca.

#### Przeznaczenie uzupełniające:

- a) usługi.

#### Na terenach ustala się następujące zasady zagospodarowania

##### Nakazy:

- zachowanie dotychczasowego użytkowania terenu, którego przeznaczeniem podstawowym jest funkcja mieszkaniowa,

#### Pełna treść ogłoszenia została opublikowana na stronie [www.um.gliwice.pl/bip](http://www.um.gliwice.pl/bip) w dziale Ogłoszenia i komunikaty/Sprzedż nieruchomości i przetargi na wysokość czynszu

#### Pełna treść ogłoszenia została opublikowana na stronie [www.um.gliwice.pl/bip](http://www.um.gliwice.pl/bip) w dziale Ogłoszenia i komunikaty/Sprzedż nieruchomości i przetargi na wysokość czynszu

#### Pełna treść ogłoszenia została opublikowana na stronie [www.um.gliwice.pl/bip](http://www.um.gliwice.pl/bip) w dziale Ogłoszenia i komunikaty/Sprzedż nieruchomości i przetargi na wysokość czynszu

#### Pełna treść ogłoszenia została opublikowana na stronie [www.um.gliwice.pl/bip](http://www.um.gliwice.pl/bip) w dziale Ogłoszenia i komunikaty/Sprzedż nieruchomości i przetargi na wysokość czynszu

#### Pełna treść ogłoszenia została opublikowana na stronie [www.um.gliwice.pl/bip](http://www.um.gliwice.pl/bip) w dziale Ogłoszenia i komunikaty/Sprzedż nieruchomości i przetargi na wysokość czynszu

#### Pełna treść ogłoszenia została opublikowana na stronie [www.um.gliwice.pl/bip](http://www.um.gliwice.pl/bip) w dziale Ogłoszenia i komunikaty/Sprzedż nieruchomości i przetargi na wysokość czynszu

Pełna treść ogłoszenia została opublikowana na stronie [www.um.gliwice.pl/bip](http://www.um.gliwice.pl/bip) w dziale Ogłoszenia i komunikaty/Sprzedż nieruchomości i przetargi na wysokość czynszu

Pełna treść ogłoszenia została opublikowana na stronie [www.um.gliwice.pl/bip](http://www.um.gliwice.pl/bip) w dziale Ogłoszenia i komunikaty/Sprzedż nieruchomości i przetargi na wysokość czynszu

Pełna treść ogłoszenia została opublikowana na stronie [www.um.gliwice.pl/bip](http://www.um.gliwice.pl/bip) w dziale Ogłoszenia i komunikaty/Sprzedż nieruchomości i przetargi na wysokość czynszu

Pełna treść ogłoszenia została opublikowana na stronie [www.um.gliwice.pl/bip](http://www.um.gliwice.pl/bip) w dziale Ogłoszenia i komunikaty/Sprzedż nieruchomości i przetargi na wysokość czynszu

Pełna treść ogłoszenia została opublikowana na stronie [www.um.gliwice.pl/bip](http://www.um.gliwice.pl/bip) w dziale Ogłoszenia i komunikaty/Sprzedż nieruchomości i przetargi na wysokość czynszu

Pełna treść ogłoszenia została opublikowana na stronie [www.um.gliwice.pl/bip](http://www.um.gliwice.pl/bip) w dziale Ogłoszenia i komunikaty/Sprzedż nieruchomości i przetargi na wysokość czynszu

Pełna treść ogłoszenia została opublikowana na stronie [www.um.gliwice.pl/bip](http://www.um.gliwice.pl/bip) w dziale Ogłoszenia i komunikaty/Sprzedż nieruchomości i przetargi na wysokość czynszu

Pełna treść ogłoszenia została opublikowana na stronie [www.um.gliwice.pl/bip](http://www.um.gliwice.pl/bip) w dziale Ogłoszenia i komunikaty/Sprzedż nieruchomości i przetargi na wysokość czynszu

Pełna treść ogłoszenia została opublikowana na stronie [www.um.gliwice.pl/bip](http://www.um.gliwice.pl/bip) w dziale Ogłoszenia i komunikaty/Sprzedż nieruchomości i przetargi na wysokość czynszu

Pełna treść ogłoszenia została opublikowana na stronie [www.um.gliwice.pl/bip](http://www.um.gliwice.pl/bip) w dziale Ogłoszenia i komunikaty/Sprzedż nieruchomości i przetargi na wysokość czynszu

Pełna treść ogłoszenia została opublikowana na stronie [www.um.gliwice.pl/bip](http://www.um.gliwice.pl/bip) w dziale Ogłoszenia i komunikaty/Sprzedż nieruchomości i przetargi na wysokość czynszu

**Wydawca:** Wydział Kultury i Promocji Miasta, Urząd Miejski w Gliwicach, ul. Zwycięstwa 21, 44-100 Gliwice, tel. 32/238-54-09, faks: 32/231-99-01, [www.gliwice.eu](http://www.gliwice.eu), e-mail: [kp@um.gliwice.pl](mailto:kp@um.gliwice.pl).

**Redaguje zespół:** Marek Jarzębowski (redaktor naczelny), tel. 32/239-12-89, e-mail: [rzecznik@um.gliwice.pl](mailto:rzecznik@um.gliwice.pl), Joanna Lenczowska (sekretarz redakcji), tel. 32/239-11-35, e-mail: [lenczowska\\_j@um.gliwice.pl](mailto:lenczowska_j@um.gliwice.pl), Małgorzata Kazek-Baranowska (skład, grafika, dystrybucja), tel. 32/231-30-44, e-mail: [kazek\\_m@um.gliwice.pl](mailto:kazek_m@um.gliwice.pl), Katarzyna Kozub-Kulik, Bogusława Masternak (informacje prasowe), tel. 32/238-54-80, e-mail: [redaktor@um.gliwice.pl](mailto:redaktor@um.gliwice.pl), Anna Zygmantowska (ogłoszenia), tel. 32/231-30-44, e-mail: [ogloszenia@um.gliwice.pl](mailto:ogloszenia@um.gliwice.pl).

**Nakład:** 33 000 egzemplarzy. **Druk:** AGORA POLIGRAFIA, Tychy

Redakcja zastrzega prawo skracania i adiustacji językowo-stylistycznej nadsyłanych materiałów. Nie zwracamy tekstów, które nie były zamówione.





**Dobiega końca 6. Międzynarodowy Festiwal Artystów Ulicy „Ulicznicy”. W ubiegłym tygodniu oglądaliśmy najlepsze polskie animacje ostatnich lat, występ Sambora Dudzińskiego i ekwilibrystyczne popisy grupy Tukkers Connexion. Czym zaskoczy nas finał ulicznej imprezy?**



# Sztuka na ulice!

**26 lipca** zapraszamy na ostatnią projekcję filmową na skwerze pod Zamkiem Piastowskim. Tym razem wyświetlony zostanie spektakl telewizyjny „Kontrym” Marka Pruchniewskiego w reżyserii Marcina Fischera, uznany przez publiczność tegorocznego Krajowego Festiwalu Teatru Polskiego Radia i Teatru TV „Dwa Teatry” za najlepszy polski teatr TV ostatnich 10 lat. W rolach głównych – nagrodzeni festiwalowymi Grand Prix („Dwa Teatry” AD 2011) Jan Frycz (jako Bolesław Kontrym „Żmudzin”) i Redbad Klynstra (Józef Światło). Polecenie obowiązkowe! Początek – godz. 21.00.

**27 lipca** w tym samym miejscu toczyć się będzie IX Uliczna Bitwa Fotograficzna (start – godz. 20.00). – Na żywo, pod gołym niebem, z głosem decydującym jurora Marcina Arcimowicza oraz publiczności. Tematem IX UBF będzie PODRÓŻ. Uczestnicy, których zdjęcie zostanie zakwalifikowane do udziału w bitwie, otrzymają

e-mailowe potwierdzenie. Zwycięzcę obsypimy cennymi nagrodami. Zapraszamy! Jest to jedyna taka okazja, aby sprawdzić swoje umiejętności na żywo, a przede wszystkim dobrze się bawić w gronie „potyczkujących się” fotografów! – apelują organizatorzy bitwy z portalu PokochajFotografie.pl.



Dzień później (**28 lipca**) w Parku Chopina wystąpi z finałową premierą gliwicki Teatr „A” – „Giganci” to duże, spektakularne przedsięwzięcie – sięgające do klasycznych środków wyrazu, przyjętych w poetyce teatru open-air (m.in. monumentalnych form scenograficznych, techniki fire-show). Całość została opatrzona poetyckim komentarzem, parafrazą strof z Księgi Izajasza, wyśpiewanym w przygotowanej projekcji multimedialnej przez znaną polską aktorkę/wokalistkę... Kim ona

jest? Rąbek tajemnicy pozostanie jeszcze zakryty – mówi enigmatycznie Piotr Chlipalski, dyrektor artystyczny „Uliczników”. Początek spektaklu – godz. 21.00. Zachęcamy! (kik)

**Szczegółowe informacje na temat festiwalu można znaleźć na stronie [www.ulicznicy.pl](http://www.ulicznicy.pl). Organizatorem wakacyjnej imprezy jest gliwicki samorząd.**



fol. S. Zaremba

## Centrum Informacji Kulturalnej i Turystycznej



„Scena BAJKA – Kino AMOK”,  
ul. Dolnych Wałów 3, tel. 32/231-38-55,  
e-mail: [centrum@muzeum.gliwice.pl](mailto:centrum@muzeum.gliwice.pl)  
czynne od wtorku do soboty – od 10.00 do 18.00



## Muzeum w Gliwicach

[www.muzeum.gliwice.pl](http://www.muzeum.gliwice.pl)

Wstęp do wszystkich oddziałów  
w **SOBOTY** jest **BEZPŁATNY!**

### WILLA CARO

ul. Dolnych Wałów 8a, tel. 32/231-08-54

**Zwiedzanie:** wtorek od 11.00 do 16.00, środa od 9.00 do 15.00, czwartek od 10.00 do 16.00, piątek od 12.00 do 18.00, sobota od 12.00 do 17.00, niedziela od 11.00 do 17.00.

**Wystawa stała:** „Dziewiętnastowieczne wnętrza mieszkalne willi górnośląskich przemysłowców”

### Wystawy czasowe:

- „Germania. Niemiecka polityczność na Górnym Śląsku 1871 – 1945” (czynna do 30 września)
- „Historia gliwickiej piłki nożnej” (czynna do 21 października)

**Wtorki i czwartki lipca i sierpnia, godz. 10.00:** warsztaty dla najmłodszych

### CZYTELNIA SZTUKI ([www.czytelniaszuki.pl](http://www.czytelniaszuki.pl))

**Wystawa czasowa:** „Zapis socjologiczny 1978 – 1990” – wystawa fotografii Zofii Rydet (czynna do 15 września)

**Soboty lipca i sierpnia, godz. 16.00:** pokazy filmu „Świat z widzenia – o fotografiach Jerzego Lewczyńskiego” (wstęp wolny)

### ZAMEK PIASTOWSKI

ul. Pod Murami 2, tel. 32/231-44-94

**Zwiedzanie:** tak, jak w Willi Caro

**Wystawa stała:** „Gliwice – miasto wielu kultur. Historia Gliwic i pradzieje Ziemi Gliwickiej”

### Wystawy czasowe:

- „Rynek – centrum średniowiecznego i nowożytnego miasta” (czynna do września)
- „Suknia pani Chrambach – z wizytą w pracowni krajoznawczej przełomu wieków” (czynna do 29 lipca)

### RADIOSTACJA GLIWICE

ul. Tarnogórska 129, tel. 32/300-04-04,  
(zamawianie zwiedzania dla grup 605-362-594)

**Czynna:** od wtorku do soboty od 9.00 do 16.00.

**Wystawa czasowa:** „Kontrkultura. Graffiti – Happening” (czynna do 31 lipca)

### ODDZIAŁ ODLEWNICTWA ARTYSTYCZNEGO

ul. Bojkowska 37 (budynek dawnej Maszynowni)

**Zwiedzanie:** od wtorku do niedzieli od 10.00 do 16.00.

**Wystawa stała:** „Słusznie słyną dziś Gliwice...” – wystawa odlewów artystycznych ze zbiorów Muzeum w Gliwicach

## Galeria Miejska M{pi}K

**M{pi}K**

Rynek 4 – 5,  
[www.galeriampik.pl](http://www.galeriampik.pl)

### LETNIA AKADEMIA SZTUKI

**28 – 29 lipca, godz. 11.00:**  
warsztaty rzeźby



Letnia Akademia Sztuki



## Miejska Biblioteka Publiczna w Gliwicach

ul. Kościuszki 17, tel. 32/231-54-05  
[www.biblioteka.gliwice.pl](http://www.biblioteka.gliwice.pl)



## Palmiarnia Miejska

ul. Fredry 6 – Park Chopina,  
tel. 32/231-32-39

**DO 31 LIPCA PALMIARNIA BĘDZIE NIECZYNNA**

