

Z MIASTA

Nowe szaty
DAM

>> 4

AKTUALNOŚCI

Kopalnia ze
wsparciem od miasta

>> 5

WARTO WIEDZIEĆ

Dla turysty,
dla mieszkańca

>> 7

WYBORY 2020

Wyjątkowe
wybory

>> 9

Tygodnik
bezpłatny

25 | 2020
{#1009}
18.06.2020

ISSN: 1642-1108



GLIWICE

miejski serwis informacyjny



www.gliwice.eu

*Gliwice
chcą być
bezpieczne!*

10 lat
po powodzi

Gliwice realizują ambitny program ochrony miasta przed powodzią. Stawiają sobie też dodatkowe cele. Urządzenia hydrotechniczne mają zostać atrakcyjnie zagospodarowane – powinny urozmaicać miejską przestrzeń i na co dzień dobrze służyć mieszkańcom.

>> 3

Odszedł na wieczną wartę

Nie żyje Bogusław Saliwka. Przez lata opiekował się mieszkającymi na terenie Gliwic kombatantami, którzy walczyli o wolność, suwerenność i niepodległość Polski. Jako reprezentant, a następnie wieloletni prezes m.in. gliwickiego oddziału Związku Kombatantów RP i Byłych Więźniów Politycznych brał aktywny udział w inicjatywach społecznych, dbając by pamięć o historii naszego kraju i jej bohaterach nie zaginęła. 5 czerwca odszedł na wieczną wartę. Był skromnym człowiekiem wielkiego serca, patriotą, przyjacielem młodzieży. W listopadzie skończyłby 93 lata. W uroczystościach pogrzebowych udział wzięli m.in. prezydent Gliwic Adam Neumann oraz Marek Pszonak, przewodniczący Rady Miasta Gliwice.

Bogusław Saliwka (rocznik 1927) mieszkał w Gliwicach od 1948 roku. Urodził się w Stryju na Kresach (dziś to terytorium Ukrainy). W sierpniu 1944 roku wraz ze swoim starszym o trzy lata bratem trafił z poboru do Wojska Polskiego. Walczył w 16. pułku piechoty 6. dywizji I Armii Wojska Polskiego. 17 stycznia 1945 roku wraz ze swoją jednostką przeprawił się przez Wisłę do doszczętnie zniszczonej Warszawy. Był najmłodszym żołnierzem w pułku.

– wspominał na łamach „Miejskiego Serwisu Informacyjnego – GLIWICE” w lipcu ubiegłego roku Bogusław Saliwka. Z powodu ostrzału artyleryjskiego pod Kołobrzegiem utracił częściowo słuch. Wraz ze swoim pułkiem dotarł aż do brzegów Łąby. Brał również udział w walkach o przełamanie tzw. Wału Pomorskiego pod Wałczem. Tam zginął jego brat.

17-latek znalazł się na pierwszej linii ognia, wyposażony wyłącznie w hełm, pistolet maszynowy zwany popularnie pepeszą i 2 tys. nabojów w worku na plecach. – *Najbardziej zacięte i krwawe walki toczono w Kołobrzegu, który został zamieniony przez Niemców w twierdzę*

– wspominał na łamach „Miejskiego Serwisu Informacyjnego – GLIWICE” w lipcu ubiegłego roku Bogusław Saliwka. Z powodu ostrzału artyleryjskiego pod Kołobrzegiem utracił częściowo słuch. Wraz ze swoim pułkiem dotarł aż do brzegów Łąby. Brał również udział w walkach o przełamanie tzw. Wału Pomorskiego pod Wałczem. Tam zginął jego brat.



Bogusław Saliwka

foto: D. Nita-Garbiec



foto: Z. Daniec / UM Gliwice

W 1948 roku zakończył służbę w wojsku. Osiadł w Gliwicach, tu się ożenił i zamieszkał. Za udział w walce o wolność został odznaczony Oficerskim Krzyżem Orderu Odrodzenia Polski, Krzyżem Kawalerskim Orderu Odrodzenia Polski, Złotym Krzyżem Zasługi, Krzyżem Walecznych, medalami: za Warszawę, za Odrę, Nysę, Bałtyk, Krzyżem na Polu Chwały, Pro Memoria i Pro Patria.

W 1948 roku zakończył służbę w wojsku. Osiadł w Gliwicach, tu się ożenił i zamieszkał. Za udział w walce o wolność został odznaczony Oficerskim Krzyżem Orderu Odrodzenia Polski, Krzyżem Kawalerskim Orderu Odrodzenia Polski, Złotym Krzyżem Zasługi, Krzyżem Walecznych, medalami: za Warszawę, za Odrę, Nysę, Bałtyk, Krzyżem na Polu Chwały, Pro Memoria i Pro Patria.

Działal na wielu polach. Od 1999 roku kierował gliwickim oddzia-

łem Związku Kombatantów RP i Byłych Więźniów Politycznych, który wspólnie ze Szkołą Podstawową z Oddziałami Dwujęzycznymi nr 6 przez lata organizował coroczne Spotkania Pokoleń na cmentarzu Centralnym. To niezwykle cenna lekcja historii, podczas której uczniowie, kombatanci, przedstawiciele samorządu i mieszkańcy Gliwic oddają hołd więźniom KL Auschwitz-Birkenau pomordowanym na trasie Marszu Śmierci.

(kik)

Młody literat z Gliwic

Michał Szewiōła, ósmoklasista z ZSP nr 6 w Gliwicach został laureatem Ogólnopolskiego Konkursu Literackiego „Popisz się talentem”. Napisał opowiadanie, które jury uznało za jedno z 30 najlepszych spośród 2827 nadesłanych z całej Polski. Brawo, Michał!

Michał ma 15 lat. Jest świetnym uczniem, doskonale radzi sobie zwłaszcza w sferze humanistycznej, ma wyraźnie wyostrożony zmysł literacki i pisarską smykałkę. Interesuje się historią kultury, dużo czyta, chętnie bierze udział w konkursach, głównie literackich. Pisze od kilku lat, ale jego pasja wyraźnie rozkwitła w szkole. Zamiatowanie do literatury i szlifowanie literackiego rzemiosła przynosi efekty – opowiadanie „Zakochnany bōbr” zaledwie ujrzało światło dzienne, od razu odniosło sukces. Jury Ogólnopolskiego Konkursu Literackiego „Popisz się talentem” doceniło młodego literata z Gliwic za wrażliwość wobec zwierząt – zadaniem konkursowym było napisanie opowiadania, które prezentowałoby postawę i przemyślenia zwierząt nagrane na

zwierzofon, urządzenie skonstruowane przez profesora Antoniusza Wścibinosa, które tłumaczy mowę zwierząt.

– *Michał napisał historię bobra, który żyje w zanieczyszczonym środowisku. Przeżywa niesamowitą historię miłosną ze szczęśliwym, sfinalizowanym na czystych wodach zakończeniem. Opowiadanie ma formę pamiętnika. Jest doskonale napisane, prezentuje dojrzały styl i piękny język. Michał ma ogromną łatwość wypowiedzi. Mówi, że pisze to, co mu siedzi w duszy i doskonale to przelewa na papier. Używa ciekawego języka literackiego, ma bardzo dobry styl* – mówi Elżbieta Koloczek, nauczycielka języka polskiego z ZSP nr 6, która przygotowała Michała do konkursu.

Opowiadanie Michała Szewiōły wzruszyło i zachwytiło jury konkursowe i zostało wybrane spośród 2 827 prac nadesłanych z całej Polski. Wraz z 29 pozostałymi zwycięskimi opowiadaniem zostanie opublikowanych w konkursowej książce.

– *Zachwytiła nas imponująca wrażliwość, empatia, spostrzegawczość i zrozumienie młodych ludzi dla problemów zwierząt. Historie były intrygujące, pełne empatii, humoru, a czasem wrzszszsz. Wszystko to, co stanowi o wartości dobrego opowiadania w wykonaniu autorów w wieku od siedmiu do piętnastu lat. Jeśli choć część laureatów będzie pisać nadal, to o przyszłość polskiej literatury możemy być spokojni* – komentuje Wojciech Wiđtak,



Michał Szewiōła

foto: z archiwum M. Szewiōły

jeden z jurorów konkursu, pisarz książek dla dzieci, m.in. serii o Panu Kuleczce.

Serdecznie gratulujemy Michałowi i pozostałym młodym pisarzom.

(mf)



Miejski Serwis Informacyjny – Gliwice

Wydawca: Urząd Miejski w Gliwicach, ul. Zwycięstwa 21, 44-100 Gliwice,

e-mail: bpm@um.gliwice.pl, www.gliwice.eu

Redakcja: Anna Proksa (redaktor naczelny), tel. 32/239-11-35, e-mail: redaktor@um.gliwice.pl,

Katarzyna Kozub-Kulik (zastępca red. naczelnego), Monika Foltyn, Magdalena Mickielewicz tel. 32/238-54-80

Ogłoszenia/dystrybucja: Małgorzata Kazek-Baranowska, tel. 32/238-55-44, e-mail: ogloszenia@um.gliwice.pl

Skład/grafika: Tomasz Królik, tel. 32/238-55-44, e-mail: krulik_t@um.gliwice.pl

Nakład: 20 000 egzemplarzy. Druk: AGORA POLIGRAFIA, Warszawa



GLIWICE
miejski serwis informacyjny

Redakcja zastrzega prawo skracania i adiacji językowo-stylistycznej nadsyłanych materiałów. Nie zwracamy tekstów, które nie były zamówione.

10 lat po powodzi. Gliwice chcą być bezpieczne!

Gliwice realizują ambitny program ochrony miasta przed powodzią. Stawiają sobie też dodatkowe cele. Urządzenia hydrotechniczne mają zostać atrakcyjnie zagospodarowane – powinny urozmaicać miejską przestrzeń i na co dzień dobrze służyć mieszkańcom.

Zalane ulice i budynki, setki interwencji służb ratunkowych, mieszkańcy walczący z żywiołem całą dobę, wezbrana woda przelewająca się przez wały nad Kłodnicą – tak przedstawiała się sytuacja miasta przed dekadą. W maju minęło 10 lat od powodzi, która przyniosła Gliwicom sporo strat.

Remontów wymagało wówczas wiele obiektów, zwłaszcza w śródmieściu, w tym placówki opiekuńcze i edukacyjne oraz budynki Politechniki Śląskiej. Osuszano i dezynfekowano też budynki mieszkalne, lokale użytkowe, konieczne było odnowienie ulic, ucierpiała zieleń miejska, m.in. w parkach.

– 10 lat temu straty w naszym mieście były bardzo duże, ale i tak mniejsze niż podczas tzw. powodzi tysiąclecia w 1997 roku. Niestety, zagrożenie powodziowe będzie się powtarzać i chcemy być na to jak najlepiej przygotowani – podkreśla Roksana Burzak, naczelnik Wydziału Gospodarowania Wodami w Urzędzie Miejskim w Gliwicach.

Gliwice są w szczególnie trudnej sytuacji, bo do miasta, a dokładnie do rzeki Kłodnicy, spływają wody z dużego obszaru konurbacji górnośląskiej. Rzeka, która ma swoje źródła w Katowicach, zbiera wody z potoków i mniejszych rzeczek m.in. ze stolicy województwa, Rudy Śląskiej, Zabrze, Bytomia, Mikołowa czy Gieraltowic.

– To obszar szczególnie, mocno zurbanizowany, na którym wciąż zwiększa się powierzchnia terenów słabo przepuszczalnych – powstaje nowa zabudowa mieszkaniowa i przemysłowa, nowe drogi i parkingi. Wody do zatrzymania po nawałnicach jest coraz więcej – wyjaśnia naczelnik.

Tymczasem Kłodnica to rzeka z relatywnie dużą różnicą spadku. Gliwice, położone w jej dolnym biegu, muszą podczas ulew przyjąć ogromne ilości wody i są najbardziej narażone na powódź spośród wszystkich miast w zlewni tej rzeki. Do tego w czasie nawałnic intensywnie przybierają wody w gliwickich potokach, m.in. takich jak Ostropka czy Wójtowianka. One również przyczyniają się do szybkiego wypełnienia Kłodnicy, a płynąc ku rzece, zalewają część śródmieścia.



Koncepcja wykorzystania zbiornika retencyjnego, który powstanie przy potoku Ostropka i ul. Słowackiego.

Co prognozują specjaliści od zmian klimatycznych? Przewidują, że liczba zjawisk ekstremalnych w postaci ulewnych deszczy będzie w naszym kraju wzrastać. Równocześnie coraz dłuższe okresy dokuczliwej suszy sprawiają, że gleba przyjmuje mniej wody opadowej.

– Biorąc to wszystko pod uwagę, należy założyć, że zagrożenie podtopieniami oraz powodzią będzie w najbliższych latach rosło. Trzeba w jak największym stopniu opanować przybory wody i zminimalizować skutki ewentualnych powodzi oraz ograniczać w razie potrzeby poziom wody w Kłodnicy, która przepływa przez środek miasta – mówi Roksana Burzak.

Dlatego Gliwice realizują kompleksowy plan ochrony przeciwpowodziowej. Na wykonanie tego ogromnego przedsięwzięcia miasto wydało w ciągu ostatnich kilku lat ponad 100 mln zł, przy czym ponad 70 mln zł pozyskało z funduszy unijnych.

Wodę w mieście zatrzymywają mają zbiorniki retencyjne zlokalizowane w kilkunastu miejscach na terenie całych Gliwic – głównie przy potokach i rzece Kłodnicy. Większość z nich jest gotowa, w tym 2 podziemne, ale to przede wszystkim bardzo małe zbiorniki. Kolejnych kilka, o kluczowym znaczeniu dla miasta ze względu na położenie i bardzo dużą pojemność, jest w budowie lub w trakcie przygotowania do realizacji.

Wielkość poszczególnych zbiorników określili eksperci, biorąc

pod uwagę m.in. lokalizację, przewidywane opady i fale wezbraniowe oraz możliwe zmiany na danym obszarze, np. w zakresie zabudowy. Ich pojemność zaplanowano na tzw. wodę stuletnią – całościowy system powinien możliwie najskuteczniej chronić miasto w czasie największych powodzi.

Choć Gliwice odpowiadają za gospodarkę wodami tylko na swoim terenie, to muszą uporać się także z wodami spływającymi potokami z innych miast. W zakresie obszaru zewnętrznego, odpowiedzialność formalnie spoczywa na Państwowym Gospodarstwie Wodnym Wody Polskie.

– Część infrastruktury hydrotechnicznej powinna być realizowana właśnie przy współpracy z Wodami Polskimi i przez nie współfinansowana. Wciąż dopominamy się o podjęcie działań przez tę rządową instytucję, na razie bez skutku. Aby zapewnić gliwiczantom maksymalne bezpieczeństwo, wzięliśmy sprawy w swoje ręce – mówi Mariusz Śpiewok, zastępca prezydenta Gliwic.

Kompleksowy system zabezpieczeń przeciwpowodziowych powstaje tu od lat. Pod zbiorniki retencyjne wykorzystywane są głównie naturalne zagłębienia lub miejsca, gdzie pozostały ślady historycznych rozlewisk. Inwestycje uwzględniają utrzymanie miejskiej sieci ekosystemów i korytarzy ekologicznych oraz zadbanie o różnorodność biologiczną.

Prawie wszystkie zbiorniki w Gliwicach są ziemne i zielone, a tylko jeden wyłożono płytami betonowymi. To zbiornik przy ul. Bojkowskiej i autostradzie A4, który docelowo stanie się bardziej przyjazny mieszkańcom. Miasto zastąpiło już częściowo ogrodzenie metalowe roślinami. Posadzono ponad 650 drzew i krzewów. To nie koniec zmian.

Gliwice chcą dostosowywać zbiorniki retencyjne do nowych funkcji. – Powodzie pojawiają się rzadko, więc na co dzień miejsca te mają jak najlepiej służyć gliwiczantom. Wszystkie zbiorniki w naszym mieście zostaną zagospodarowane przyrodniczo lub rekreacyjnie. Projektowaniem zajmą się architekci krajobrazu. Pierwsze prace już trwają. Zależy nam na tym, aby te nowe przestrzenie stały się miejscami zielonymi i atrakcyjnymi – podkreśla Mariusz Śpiewok.

Miasto nawiązuje w tej sprawie współpracę nie tylko z projektantami krajobrazu, ale także z radami poszczególnych dzielnic, jest otwarte na pomysły mieszkańców dotyczące urządzania przestrzeni wypoczynkowych przy zbiornikach. Planuje szerokie konsultowanie koncepcji ich zagospodarowania.

– Obecnie konsultujemy koncepcję ciekawego wykorzystania zbiornika, który powstanie przy potoku Ostropka i ul. Słowackiego. Planowana jest tam strefa przyrodnicza, wypoczynkowa i sportowa. Do 10 czerwca mieszkańcy Gliwic wypełniali elektroniczną ankietę konsultacyjną, uwagi przedstawiło

266 osób. Wszystkie będą teraz analizowane przez projektanta – informuje Roksana Burzak.

Niedługo w podobny sposób mają być zbierane opinie dotyczące wstępnej koncepcji zagospodarowania zbiornika tworzonego na potoku Wójtowianka. Architekt krajobrazu już rozpoczął prace, ale miasto wciąż czeka na przekazanie pomysłów przez Radę Dzielnicy Sikornik.

– W zależności od lokalizacji i wielkości, zbiorniki retencyjne i ich bezpośrednie otoczenie mogą być zagospodarowywane w różny sposób. Jedne głównie przyrodniczo – z kompozycjami roślin, ławkami kwietnymi, miniparkami czy ścieżkami edukacyjnymi. Inne także rekreacyjnie, z miejscami do ćwiczeń lub zabawy. Na mieszkańców szukających odpoczynku czekać mogą ławki lub leżaki. Pomysłów nie brakuje – opisuje naczelnik.

Ze względu na wydłużające się okresy suszy, rozważana jest możliwość stałego zatrzymywania w zbiornikach pewnej ilości wody, która może być wykorzystywana np. do podlewania miejskiej zieleni bądź wykorzystywania przez ochotnicze straże pożarne.

Nowe miejskie przestrzenie mają być udostępniane mieszkańcom systematycznie w ciągu najbliższych lat – w zależności od dostępności środków finansowych, w tym możliwości korzystania z funduszy unijnych. W pierwszej kolejności metamorfozę mogą przejść zbiorniki przy ul. Bojkowskiej – w pobliżu autostrady A4 oraz pomiędzy ul. Bojkowską a ul. Toruńską, a także przy ul. Elsnera w Żernikach. Gliwice starają się również o pozyskanie dofinansowania na szybkie zagospodarowanie przyrodniczo-rekreacyjne zbiornika na potoku Wójtowianka.

Zabezpieczenia przeciwpowodziowe miasta to nie tylko zbiorniki retencyjne. Przedsięwzięcie obejmuje też m.in. tworzenie inteligentnego systemu zarządzania siecią kanalizacji deszczowej i budowę urządzeń podczyszczających. Aby poprawić przepustowość, kolejne odcinki kanalizacji deszczowej są budowane i remontowane. Na ten cel Gliwice przeznaczają co roku w swoim budżecie około 10 milionów złotych. (al)

Nowe szaty DAM

Po trzech miesiącach intensywnych prac, Dom Aktywnej Młodzieży przy ul. Barlickiego został wyremontowany. Młodzież, społecznicy, sportowcy i kombatanci mogą znów prowadzić spotkania i warsztaty w odnowionych, nowoczesnych wnętrzach. Remont o wartości niemal 700 tys. zł został sfinansowany ze środków Miasta Gliwice.

Dom Aktywnej Młodzieży to miejsce wielu ciekawych spotkań i wymiany doświadczeń oraz rozwoju pasji i kształtowania nowych relacji. Od lat służy wielu organizacjom i grupom nieformalnym, działa tam m.in. Stowarzyszenie Animatorów Wszechstronnego Rozwoju Młodzieży, organizacje kombatantkie – Związek Sybiraków, Stowarzyszenie Polskich Kombatantów Weteranów Walk

o Niepodległość 1919–1956 im. gen. S. Grota Roweckiego. To również siedziba Młodzieżowego Domu Kultury.

– *Każdego kwartału z obiektu korzysta od 7 do 15 tys. osób. Budynek służy wielu odbiorcom o zróżnicowanych potrzebach, również w aspekcie dostępności. Korytarze Domu Aktywnej Młodzieży są zazwyczaj gwarne*

i pełne użytkowników. Po przerwie spowodowanej remontem i epidemią w nowej odsłonie czekają na gliwiczian – mówi Marta Kryś, dyrektor GCOP, którego jedną z filii jest Dom Aktywnej Młodzieży.

Przez ostatnie trzy miesiące w filii GCOP przy ul. Barlickiego trwały intensywne prace budowlane. W tym czasie zaadaptowano trzy piętra budynku oraz dwie klatki schodowe.

Wyremontowano ściany, wymieniono wszystkie drzwi wraz z framugami, oczyszczono zażytkowe posadzki, na klatkach schodowych, renowacji poddano stolarkę poręczy i położono płytki, a na dwóch kondygnacjach zamontowano gabloty i system galerijny, który posłuży do ekspozycji prac młodych artystów. Ponadto zamontowano oznakowania pomieszczeń oraz oznakowania dla osób niewidomych i niedowidzących, a na korytarzach siedziska.

– *Tegoroczne prace były kontynuacją wieloletniej inwestycji, która rozpoczęła się w 2018 r. Wówczas podobny zakres robót wykonano na parterze i w piwnicy budynku. Dzięki przeprowadzonym pracom budynek przy ul. Barlickiego 3 jest już w pełni dostosowany do potrzeb osób z niepełnosprawnością ruchową – mówi Marta Kryś.*



fol. materiały GCOP



Prace zostały zrealizowane w ramach zadania „Przebudowa, remont holu, korytarzy, klatek schodowych oraz pomieszczeń biurowych GCOP i portierni wraz z aranżacją. Etap II: Adaptacja pomieszczeń oraz korytarzy budynku głównego filii GCOP przy ul. Barlickiego 3”. Inwestycja kosztowała ponad 695 tys. zł i została w całości sfinansowana z budżetu Miasta Gliwice. (mf)



Już 60 milionów złotych dla przedsiębiorców. Będzie więcej

Powiatowy Urząd Pracy w Gliwicach przyjął już ponad 14 tys. wniosków składanych przez przedsiębiorców w ramach tzw. Tarczy Antykryzysowej. Dzięki temu już niemal 60 mln zł trafiło m.in. do samozatrudnionych, organizacji pozarządowych, spółdzielni i stowarzyszeń.

Do 17 czerwca w ramach Tarczy Antykryzysowej urząd pracy w Gliwicach zrealizował blisko 92% złożonych przez przedsiębiorców wniosków i wypłacił przedsiębiorcom ponad 60 milionów zł. Kwota ta ciągle wzrasta.

W ramach dostępnych form pomocy, przedsiębiorcy korzystają z:

- niskoprocentowej pożyczki z Funduszu Pracy dla mikroprzedsiębiorców (12 425 wniosków, rozpatrzono 12 325 wniosków na łączną kwotę 57 505 712 zł);
- dofinansowania części kosztów prowadzenia działalności gospodarczej dla przedsiębior-

ców samozatrudnionych (848 wniosków, rozpatrzono 332 na łączną kwotę 955 500 zł);

- dofinansowania części kosztów wynagrodzeń pracowników oraz należnych od nich składek na ubezpieczenie społeczne dla mikroprzedsiębiorców oraz małych i średnich przedsiębiorców (644 wniosków, rozpatrzono 183 wniosków na sumę 1 570 540 zł).

Na dofinansowanie części kosztów wynagrodzeń pracowników oraz należnych od nich składek na ubezpieczenie społeczne dla organizacji pozarządowych wpłynęło do PUP w Gliwicach

13 wniosków i 8 rozpatrzono. Na ten cel przyznano przedsiębiorcom 30 438 zł.

– *Przepisy dotyczące pomocy są mocno sformalizowane, a pierwsza ich wersja wymaga-*

ła korekt w kolejnych ustawach. Nie bez udziału tutejszego urzędu skorygowano istotną lukę, i od 16 maja zrównano podpis profilem zaufanym z podpisem własnoręcznym, co znacząco przyspieszyło realizację. Wcześniej urząd był zmuszony prosić przedsiębiorców o dosyłanie papierowej wersji dokumentów. Trzeba dodać, że duża część wniosków zawiera błędy, które przedsiębiorcy muszą na bieżąco korygować, co dodatkowo wzbudza ich zniecierpliwienie i wydłuża realizację całości nałożonego na urząd zadania – mówi Marek Kuźniewicz, dyrektor PUP w Gliwicach.

(mf)



Kopalnia ze wsparciem od miasta

Sytuacja pracowników KWK Sośnica objętych kwarantanną, funkcjonowanie podległemu wojewodzie gliwickiego sanepidu oraz perspektywy, przed jakimi stoi kopalnia – to główne tematy rozmów, jakie prezydent Gliwic Adam Neumann oraz przewodniczący Rady Miasta Marek Pszonak prowadzili podczas spotkań z dyrekcją oraz przedstawicielami związków zawodowych KWK Sośnica.

Wyniki badań przesiewowych na obecność koronawirusa prowadzonych w ciągu ostatnich kilku tygodni wśród pracowników KWK Sośnica sprawiły, że wielu z nich, wraz z członkami ich rodzin, przebywa obecnie w kwarantannie. Do miasta docierają liczne niepokojące głosy o osobach, które przez wiele dni nie mogą doczekać się na powtórne badanie, będące warunkiem zakończenia kwarantanny oraz o licznych innych nieprawidłowościach w funkcjonowaniu inspekcji sanitarnej. Warto pamiętać, że gliwicki sanepid nie jest służbą miejską, a podlega władzom wojewódzkim. Niemniej miasto od samego początku kryzysu wspiera jak może funkcjonowanie sanepidu i robi wszystko, co może, żeby skrócić czas oczekiwania na badania. Służy temu opłacany przez miasto wymazobus czy organizowane przy siedzibie szpitala miejskiego punkty pobierania próbek w formule „drive thru”.

Problemy objętych testami pracowników KWK Sośnica, wpływ sytuacji epidemicznej na pracę kopalni oraz perspektywy, jakie stoją przed zakładem były tematami spotkań, które prezydent Adam Neumann oraz przewodniczący



foto: UM Gliwice

Rady Miasta Marek Pszonak odbyli w ubiegłym tygodniu z dyrektorem kopalni Mieczysławem Wojtyńskim oraz przedstawicielami największych związków zawodowych działających przy KWK Sośnica.

Przedstawiciele gliwickiego samorządu przedstawili informacje o współpracy z sanepidem i formach wsparcia jego działalności przez miasto. Dyrektor kopalni oraz związkowcy poinformowali o problemach górników związanych z testami i kwarantanną. Ważnym tematem rozmów było również funkcjonowanie i przyszłość kopalni. Ta, mimo

obecnego kryzysu, może napaść optymizmem. Kopalnia przed wybuchem epidemii osiągała zysk. Ma również jasno określone plany, które powinny zapewnić możliwość rentownego funkcjonowania przez wiele kolejnych lat. To szczególnie ważne w kontekście pojawiających się sygnałów o kryzysie branży wydobywczej w Polsce.

KWK Sośnica to znaczący element miasta. Kopalnia zatrudnia ok. 2000 pracowników, kolejne tysiące etatów istnieje w firmach z nią powiązanych. Co również bardzo istotne – węgiel z KWK Sośnica

jest transportowany taśmociągami do Gliwickiego Przedsiębiorstwa Energetyki, które zapewnia ciepło systemowe w mieście.

– KWK Sośnica to jeden z największych gliwickich pracodawców. Dostawy węgla z naszej kopalni są również strategicznie ważne dla gliwickiej ciepłowni. Spotkania z dyrekcją kopalni i przedstawicielami związków zawodowych upewniają mnie w przekonaniu, że zakład jest w dobrej sytuacji ekonomicznej i ma perspektywy na wiele lat działalności. To dobra wiadomość dla Gliwic. Z pewnością

będziemy patrzeć na ręce krajowych polityków, aby decyzje o przyszłości gliwickiej kopalni były podejmowane wyłącznie w oparciu o argumenty merytoryczne – zapowiedział prezydent Neumann.

Sytuacja górniczych rodzin objętych kwarantanną, mimo że ciągle trudna, sukcesywnie się poprawia. Skutki epidemii mogą dotyczyć jednak nie tylko indywidualnych pracowników, ale również cały zakład.

– Gliwicki samorząd 5 lat temu bardzo aktywnie zaangażował się w obronę kopalni. Miasto zleciło wtedy ekspertyzę, która pokazała, że kopalnia może być rentowna. Ówczesny prezydent, obecnie senator Zygmunt Frankiewicz przekonywał ministrów wynikającymi z niej argumentami, które są ciągle aktualne – przypomniał przewodniczący Rady Miasta Marek Pszonak.

Przedstawiciele związków oraz władze miasta umówiły się na stałą wymianę informacji dotyczących sytuacji górników oraz całego zakładu, a także współpracę w działaniach na rzecz przyszłości zakładu. (UM)

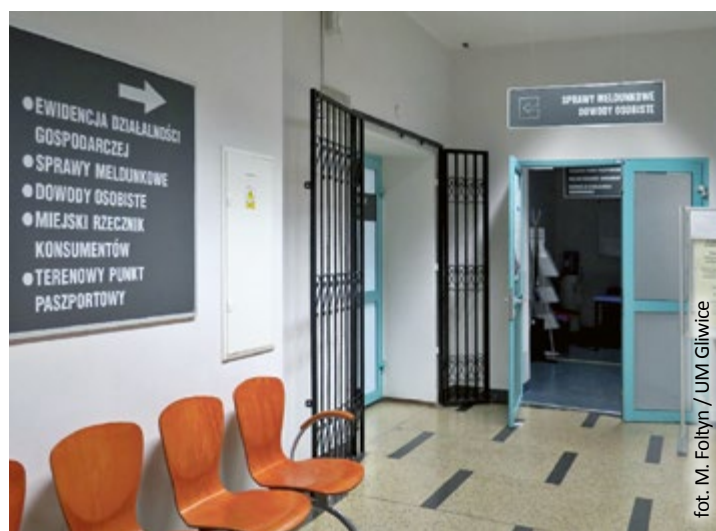


foto: M. Foltyn / UM Gliwice

Punkt paszportowy znów dostępny

15 czerwca została wznowiona obsługa klientów w Punkcie Paszportowym w Gliwicach w budynku Urzędu Miejskiego w Gliwicach przy ul. Zwycięstwa 21.

Uwaga Klienci, złożenie wniosku lub odbiór paszportu jest możliwe wyłącznie po umówieniu telefonicznym pod numerem 32/238-56-78.

Decyzja zapadła na podstawie § 14 ust. 5 rozporządzenia Rady Ministrów z 29 maja 2020 r. w sprawie ustanowienia okre-

ślonych ograniczeń, nakazów i zakazów w związku z wystąpieniem stanu epidemii (Dz.U. poz. 964) – od 1 czerwca 2020 r. do odwołania wprowadzono zmiany w funkcjonowaniu Śląskiego Urzędu Wojewódzkiego w Katowicach, obejmujące m.in. zasady obsługi klientów w sprawach paszportowych. (mf)

Wydział Komunikacji: czasowe ograniczenie pracy

W związku ze skierowaniem na kwarantannę dwojga pracowników, zawieszona została obsługa klientów przez Wydział Komunikacji Urzędu Miejskiego w Gliwicach przy ul. Zwycięstwa 21. Klienci, którzy mieli ustalony termin załatwienia sprawy w budynku Urzędu przy ul. Zwycięstwa, będą, w miarę możliwości, obsługiwani w filii przy ul. Jasnej 31A. Wstrzymana została możliwość rezerwacji nowych terminów.

Zarażenie potwierdzono u członków najbliższej rodziny dwojga pracowników Wydziału Komunikacji. Zostaną oni przebadani. Jeżeli wynik badania potwierdzi obecność wirusa, rozpocznie się procedura epidemiczna i testowanie osób, z którymi mieli kontakt. Informacje o wznowieniu pracy wydziału podamy najszybciej, jak będzie to możliwe.

Nadal istnieje możliwość kontaktu i dostarczania dokumentacji do załatwienia spraw w Wydziale Komunikacji.

- za pośrednictwem platformy ePUAP – informacja na ten temat umieszczona jest na stronie BIP Urzędu Miejskiego w Gliwicach (bip.gliwice.eu) w zakładce e-Administracja,

- za pośrednictwem operatora pocztowego,
- przy wykorzystaniu skrzynki podawczej – URNA „WYDZIAŁ KOMUNIKACJI” przy wejściu do budynku Urzędu Miejskiego od strony ul. Wyszynskiego w godzinach pracy Urzędu (poniedziałek–środa: 8.00–16.00, czwartek: 8.00–17.00, piątek: 8.00–15.00).

Niezbędne druki można pobrać pod adresem: <https://bip.gliwice.eu/strona=51> oraz w wejściu głównym do Urzędu.

- katalog spraw z zakresu Wydziału Komunikacji znajduje się pod adresem: <https://bip.gliwice.eu/strona=50,0,30>
- wysokość opłat – PRAWA JAZDY znajduje się pod ad-

resem: <https://bip.gliwice.eu/strona=50,266,10>

- wysokość opłat – REJESTRACJA POJAZDÓW znajduje się pod adresem: <https://bip.gliwice.eu/strona=50,282,10>.

INFORMACJA TELEFONICZNA W SPRAWIE REJESTRACJI POJAZDÓW

► UL. ZWYCIĘSTWA 21 – 32/239-13-29, 3/238-54-03, 32/238-56-90, 32/238-54-92, 32/239-11-79, 32/239-12-10, 32/238-54-96, 32/238-54-85

► UL. JASNA 31A – tylko FIRMY – 32/338-64-57, 32/338-64-58, 32/338-64-59.

INFORMACJA TELEFONICZNA W SPRAWIE PRAWA JAZDY 32/239-11-96, 32/239-11-81, 32/238-56-52, 32/238-54-70.

Lato z Areną Gliwice

Koncerty, strefa relaksu, pyszne jedzenie i napoje – Summer Arena, czyli wakacyjna strefa kultury, gastronomii i rozrywki wokół Areny Gliwice startuje w weekend 27–28 czerwca.

– W każdy wakacyjny weekend na mieszkańców Gliwic będzie czekać przed Areną Gliwice specjalnie zaaranżowana przestrzeń. Będziemy ją otwierać przy wejściu A, od strony parku Chrobrego. To nasza propozycja na spędzenie czasu z rodziną i przyjaciółmi w aktywny i ciekawy sposób – podsumowuje Łukasz Buszman, menedżer ds. promocji Areny Gliwice.

Summer Arena to strefa gastronomiczna połączona ze strefą relaksu, rozrywki, kultury i sportu. Od ulicznego jedzenia, przez koncerty na żywo, po zajęcia dla najmłodszych. Każdy tutaj znajdzie coś dla siebie i spędzi czas w sposób, jaki lubi najbardziej.



fot. materiały Areny Gliwice

Summer Arena będzie funkcjonowała przed wejściem A przez całe wakacje.

DOBRA MUZYKA

Nic tak nie sprzyja wakacyjnemu relaksowi, jak dobra muzyka na świeżym powietrzu. Koncerty na żywo albo impreza z didżejem – w każdy weekend na odwiedzających Summer Arenę czekać będzie nowa propozycja. W programie są także spektakle i trochę humoru w postaci występów stand-up. Co szczególnie ważne, wszystkie atrakcje są przygotowywane zgodnie z obowiązującymi obecnie zasadami bezpieczeństwa.

Wakacje w mieście nie muszą być nudne! Można się o tym przekonać, wybierając się w weekend do Areny Gliwice. Zainteresowanych szczegółami zapraszamy do śledzenia aktualności na profilach społecznościowych Areny Gliwice.

(Arena Gliwice/Daria Piprek)

MOC ATRAKCJI

Przed wszystkim skupiono się na ruchu, aktywności i integracji

– przed Areną znajdują się boiska do różnego rodzaju dyscyplin sportowych. Na placu głównym najmłodszy mieszkańcy znajdą

wszystko, czego potrzeba do dobrej zabawy. Nie zapomniano również o odpoczynku i chwili wytchnienia – można będzie

wygodnie rozłożyć się na leżakach i w pełni korzystać z letnich uroków, wypić kawę lub zjeść coś dobrego na świeżym powietrzu.



fot. materiały Areny Gliwice

W letniej miejscówce odbywać się będą m.in. zajęcia taneczne.



fot. materiały Areny Gliwice

Nie zabraknie też dobrej gastronomii.

Wejdź za kulisy Areny Online

Arena Online do współpracy zaprosiła już ponad kilkudziesięciu interesujących gości i artystów. Teraz czas na publiczność. Można przyjść i zobaczyć, jak nagrywa się program.

Arena Gliwice od miesiąca z powodzeniem transmituje wydarzenia w formie online, a od 26 czerwca za symboliczną opłatą będzie można na żywo uczestniczyć w transmitowanych wydarzeniach, poznając przy okazji tajniki pracy kamery.

Jeśli zastanawiacie się, jak wygląda nagrywanie programów, praca operatora czy techników, przyjdzie do Areny Gliwice! Chętni

zobaczą profesjonalne studio nagrań, przyjrzą się niecodziennym rozwiązaniom technologicznym i przekonają się, co czują artyści przed kamerami.

To niepowtarzalna okazja, by poznać realizację programu „od kuchni”, a przede wszystkim połączyć przyjemne z pożytecznym i dobrze się bawić na transmitowanych koncertach oraz występach. W studiu Areny wystąpiło już

ponad kilkudziesięciu interesujących gości i artystów. A będzie ich jeszcze więcej!

Nie trzeba się nigdzie rejestrować ani zapisywać – wystarczy przyjść. Więcej informacji o akcjach „Arena z publicznością” i „Arena Online” można znaleźć na stronie www.arenagliwice.com oraz w mediach społecznościowych Areny Gliwice.

(Arena Gliwice/Daria Piprek)



fot. materiały Areny Gliwice

Od 26 czerwca Arena Online odbywać się będzie z udziałem publiczności.



fot. J. Astaszow / TMG

Internetowy spektakl dla dzieci

W niedzielę 21 czerwca odbędzie się wirtualna premiera spektaklu „Pod kolor”. Reżyser przedstawienia, Daniel Arbaczewski, zabierze najmłodszych widzów Teatru Miejskiego w Gliwicach w podróż do krainy wyobraźni.

Premiera zaplanowana jest na kanale YouTube TMG. Spektakl „Pod kolor / Under colour” będzie dostępny w dwóch wersjach językowych, polskiej i angielskiej, aż do kwietnia 2021 roku. Przedstawienie będzie można zobaczyć bezpłatnie. Projekt jest dofinansowany ze środków Narodowego Centrum Kultury w ramach programu „Kultura w sieci”.

– Spektakl „Pod kolor / Under colour” jest autorskim spektaklem dla dzieci, w którym eksperymentujemy z kolorem, kształtem, fakturą. Szukamy skojarzeń słownych,

budując proste komunikaty i dialogi. Ożywiamy wszystkie formy, co stwarza nieograniczone pole do szalonej zabawy. To właśnie zabawa buduje narrację i dramaturgię spektaklu – mówi Daniel Arbaczewski.

Scenografię i kostiumy przygotował Dariusz Panas. W przedstawieniu wystąpią Iga Bancewicz, Antonina Fedorowicz i Rafał Domagała. Spektakl jest częścią projektu „Mamo! Tato! Włącz Teatr”, w ramach którego do sieci trafi sześć produkcji TMG, między innymi „Alicja w Krainie Dziwów”. (mm)

Dla turysty, dla mieszkańca

Pod adresem turystyka.gliwice.eu znajduje się mnóstwo informacji przydatnych podczas planowania wycieczek po mieście. Poznawaj zabytki, odwiedzaj restauracje, relaksuj się w parkach – w Gliwicach jest co robić!

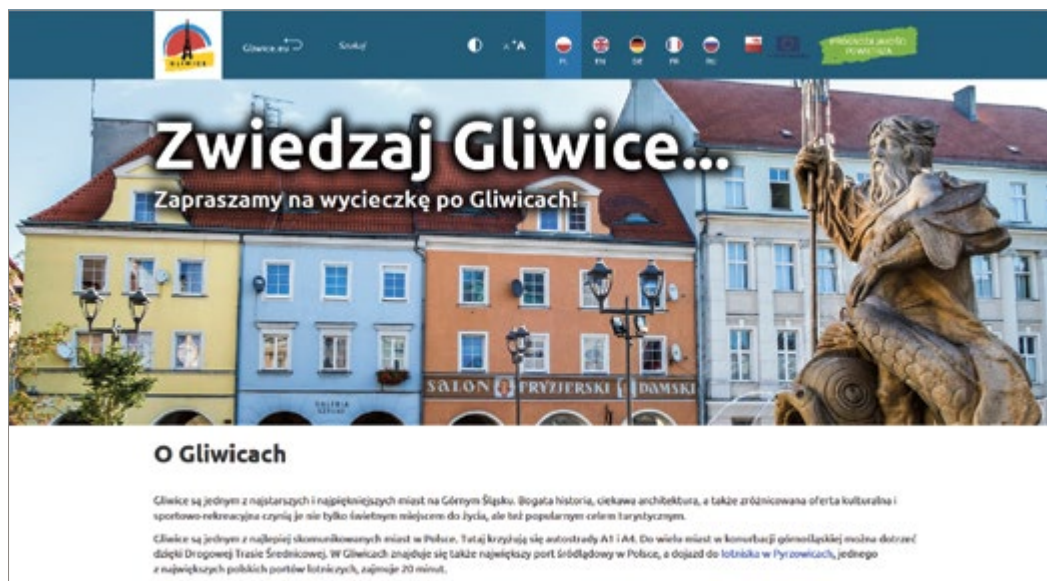
Turystyka.gliwice.eu to ciekawe miejsca, cenne zabytki, interesujące muzea, hotele, hale sportowe, pływalnie, restauracje i puby – zebrane w jednym miejscu i przystępnie opisane. Wszystkie atrakcje są naniesione na plan miasta.

Uwaga! Prowadzisz kawiarnię, pensjonat, restaurację i chcesz, żeby adres i podstawowe in-

formacje znalazły się w naszej turystycznej bazie? A może wizytówka twojego biznesu już jest na stronie turystyka.gliwice.eu, ale chcesz zmienić zdjęcia lokalu albo zaktualizować numer telefonu? Wyślij mejla na adres bpm@um.gliwice.pl.

Na stronie turystycznej można także wyszukać nadchodzące wydarzenia kulturalne – naj-

ciekawsze wystawy, koncerty i warsztaty, w których warto wziąć udział podczas pobytu w Gliwicach. Dzięki witrynie najatrakcyjniejsze miejsca można też zwiedzić wirtualnie albo zobaczyć niesamowite panoramy 360 stopni. Stronę uzupełnia także elektroniczna wersja przewodnika po Gliwicach i archiwum filmów turystycznych. (mm)



Trzy punkty dla Mistrzów Polski

Pewna gra i skuteczne wykonywanie rzutów karnych pozwoliły mistrzom Polski zdobyć trzy cenne punkty w Białymstoku. Gole z jedenastek w niedzielny wieczór zdobyli Piotr Parzyszek oraz Tom Hateley. Wygrana Piasta z Jagiellonią i porażka Legii w Zabrzu sprawiły, że strata do lidera zmniejszyła się do siedmiu oczek.

Już w pierwszych minutach rywalizacji piłkarze Piasta Gliwice wyszli wysokim pressingiem na rywala. Mistrzowie Polski wyczekiwali błędu po stronie białostoczian, którzy koniecznie chcieli konstruować akcje od tyłu krótkimi podaniami. Mimo optycznej przewagi podopiecznych Waldemara Fornalika, to gospodarze jako pierwsi oddali celny strzał na bramkę. Z dalszej odległości spróbował Ariel Borysiuk, ale strzał w środek bramki padł łupem Františka Placha. Wynik spotkania w 24. minucie otworzył Piotr Parzyszek, który pewnie i spokojnie wykorzystał rzut karny. Chwilę wcześniej w szesnastce Jagi sfaulowany został Martin Konczkowski. Po pierwszym голу spotkanie wyraźnie nabrało rumieńców. Żółto-Czerwoni odważnie ruszyli do ataku, a szczęścia poszukał między innymi Jakow Puljić. Pod koniec pierwszej połowy Piotr Parzyszek miał szansę na dublet po tym, jak fatalnie przed swoim



fot. materiały piast-gliwice.eu

polem karnym pograli stoperzy Jagi. Strzelec pierwszego gola minął Damiana Węglarza i spróbował pokierować futbolówkę z ostrego kąta, lecz golkeeper zdążył wrócić i zatrzymał ten strzał.

Od mocnego uderzenia zaczęli drugą część meczu piłkarze Jagiellonii Białystok. Żółto-Czerwoni kilkakrotnie próbowali strzałami z dystansu zagrozić bramce Piasta, na szczęście

piłkarzom Petewa brakowało precyzji. Gospodarze wysłali mistrzom wyraźny sygnał ostrzegawczy w sytuacji, po której Jesus Imaz trafił w słupki. Piłkarze z Podlasia uwierzyli we własne

umiejętności, ale w pewnym momencie emocje wzięły górę nad rozsądkiem. W 73. minucie drugą żółtą kartkę obejrzał Ariel Borysiuk. Ostatnie kilkanaście minut gry przebiegało pod dyktando mistrzów Polski. Tuż przed zakończeniem meczu Tomasz Jodłowiec wywalczył rzut karny, który został zamieniony na bramkę przez Toma Hateley'a. Anglik przypieczętował zwycięstwo mistrzów w Białymstoku.

– Jesteśmy zadowoleni z wyniku tego spotkania, bo tak jak zapowiadaliśmy, chcieliśmy zagrać o pełną pulę. Nie złożymy w tej chwili żadnej deklaracji. Mamy tyle samo punktów, co po 30. meczach tamtego sezonu i gra będzie jeszcze ciekawa, bo te różnice punktowe są niewielkie – podsumował mecz trener Piasta Waldemar Fornalik na konferencji prasowej.

Biuro Prasowe
GKS Piast SA

Nasyćmy oczy!



CRICOTEKA Kraków

To, co nas obecnie spotyka, jest zaskakujące i trudne do zrozumienia. Nagle znana ze szkolnych lektur „Dżuma” Alberta Camusa przestała być tylko metaforą ludzkiego życia, a stała się czymś, co jest namacalne i co czeka nas tuż za drzwiami domów. Pamiętajmy jednak za Camusem, że sztuka uczy, iż wszystkie trudne doświadczenia mogą być zamienione w wartość. A skoro mamy skupić się na pozytywach, to wykorzystajmy ten okres do lepszego – bezpiecznego – poznania rodzinnego miasta, a może nawet do poszukiwania ciekawych miejsc nieco dalej od Gliwic.

Piękno spogląda na nas we wszystkich dzielnicach Gliwic, na prawie każdej ulicy. Moja subiektywna propozycja to urokliwe pierzeje z secesyjnym kamienicami przy ulicy S. Chudoby, Jana III Sobieskiego i Młyńskiej, ale nie ustępuje im klimat dawnych osiedli patronackich przy ul. Przemysłowej i św. Urbana. Ulica ks. Dzierżona z rytmem pięknych stromych dachów krytych czerwoną dachówką to znowu przykład Howardowskiej idei miasta ogrodu, tak popularnej w Gliwicach w latach 20. i 30. XX wieku. A może zawędrujemy z bliską osobą do „gliwickiego Nikiszowca” przy ul. Rolnej, gen. Zajączka i św. Marka?

Przy ul. Jasnogórskiej odnajdziemy przykład architektonicznego ambalazu – działania artystycznego polegającego na opakowywaniu, owijaniu i zasłanianiu przedmiotów, ale też architektury i natury, którego reprezentantem był światowej sławy artysta Christo (opakował m.in. berliński Reichstag). W ten zaskakujący sposób próbowałam ratować willę przy ul. Jasnogórskiej 3, a raczej pamięć po dawnym obiekcie. Budynek ten od kilkudziesięciu lat był niezamieszkały, a stan jego zachowania był bardzo zły. W nowym obiekcie powstałym na tym miejscu odtworzono elewację wejściową i ogrodo-



Gliwice, ul. Sobieskiego 8

mi rzeczami bez zabytkowego znaczenia. W jej zbiorach „Młodzieniec” Rafaela znajdował się obok suchara nadgryzionego przez Napoleona!

Inny przykład utrwalenia pamięci o tym, co minione, znajdziemy w Gliwicach na elewacji dawnego kina Jutrzenka. Działo prężnie na początku drugiej połowy XX w. (wraz z kinami Apollo, Bajka, Grażyna, Jowisz, Jutrzenka, Metalowiec, Mikrus, X, Wyzwolenie, Zryw, Ustronie, Casino, Szarotka i Zorza) i mieściło się w neorenesansowej kamienicy z przełomu XIX i XX wieku przy ul. Zygmunta Starego. O siedzibie tej przez wiele lat informował jedynie neon (następnie – stelaż pod oświetlenie). Zachowano go w tym samym miejscu także po remoncie neostylowej fasady.

Poza Gliwicami, ale relatywnie niedaleko, sugeruję zobaczyć: Pustynię Błędowską, dzieło ojca Stanisława Wyspiańskiego i klasycyzm Schinkla. Więcej na ten temat w kolejnych odcinkach cyklu!

Ewa Pokorska
miejski konserwator zabytków



Gliwicki „Nikiszowiec”

wą starego budynku. Dodatkowo fragmenty odtwarzające historyczne elewacje zostały zaakcentowane innym kolorem tynku z domieszką miki (jak to kiedyś praktykowano).

Warto podkreślić, że w Krakowie rozbudowa Muzeum Tadeusza Kantora i siedziby Cricoteki (gdzie w niestandardowy sposób połączono nowoczesny obiekt – który „zawisł” nad – z istniejącym budynkiem wpisanym do rejestru zabytków) też znalazła inspirację w działaniach Christo.

Jest to przykład działania stricte niekonserwatorskiego, ale próbującego zachować i upamiętnić, co tylko możliwe w konkretnej sytuacji formalno-prawnej. Prof. Jacek Owczarek żartobliwie przyrównywał tę moją pasję ratowania wszystkiego do zbiorów Izabelli Czartoryskiej, gdzie historyczne pamiątki mieszały się z sentymalny-



CRICOTEKA Kraków

fol. E. Pokorska



28 czerwca między godziną 7.00 a 21.00 będziemy głosować na Prezydenta Rzeczypospolitej Polskiej. To będą wyjątkowe wybory prezydenckie. Z powodu epidemii koronawirusa w tym roku można głosować nie tylko tradycyjnie, udając się do lokalu wyborczego (wykaz siedzib obwodowych komisji wyborczych publikujemy na str. 10, a wykaz ulic i odpowiadających im obwodów głosowania – na str. 11–13), ale też korespondencyjnie.

KANDYDACI na Prezydenta Rzeczypospolitej Polskiej



1. **ROBERT BIEDROŃ**

BIEDROŃ Robert, lat 44, wykształcenie wyższe politologiczne, poseł do Parlamentu Europejskiego, zamieszkały w Warszawie, członek Wiosny Roberta Biedronia;



2. **KRZYSZTOF BOSAK**

BOSAK Krzysztof, lat 38, wykształcenie średnie, poseł na Sejm Rzeczypospolitej Polskiej, zamieszkały w Warszawie, członek Konfederacji Wolność i Niepodległość;



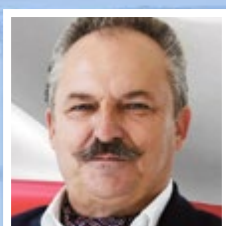
3. **ANDRZEJ DUDA**

DUDA Andrzej Sebastian, lat 48, wykształcenie wyższe prawnicze, Prezydent Rzeczypospolitej Polskiej, zamieszkały w Krakowie, nie należy do partii politycznej;



4. **SZYMON HOŁOWNIA**

HOŁOWNIA Szymon Franciszek, lat 43, wykształcenie średnie, wykonujący zawód publicysty, miejsce pracy: własna działalność gospodarcza, zamieszkały w Otwocku, nie należy do partii politycznej;



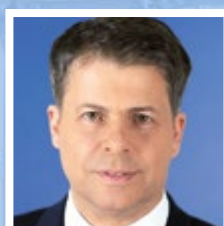
5. **MAREK JAKUBIAK**

JAKUBIAK Marek, lat 61, wykształcenie średnie, wykonujący zawód menadżera, miejsce pracy: Browary Regionalne Jakubiak Sp. z o.o., zamieszkały w Warszawie, członek Federacji dla Rzeczypospolitej;



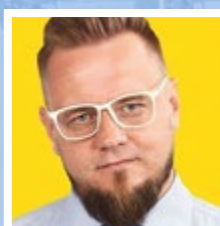
6. **WŁADYSŁAW KOSINIAK-KAMYSZ**

KOSINIAK-KAMYSZ Władysław Marcin, lat 38, wykształcenie wyższe medyczne, poseł na Sejm Rzeczypospolitej Polskiej, zamieszkały w Krakowie, członek Polskiego Stronnictwa Ludowego;



7. **MIROŚLAW PIOTROWSKI**

PIOTROWSKI Mirosław Mariusz, lat 54, wykształcenie wyższe historyczne, wykonujący zawód nauczyciela akademickiego, miejsce pracy: Wyższa Szkoła Kultury Społecznej i Medialnej, zamieszkały w Lublinie, członek Ruchu Prawdziwej Europy - Europa Christi;



8. **PAWEŁ TANAJNO**

TANAJNO Paweł Jan, lat 44, wykształcenie wyższe w zakresie zarządzania, wykonujący zawód przedsiębiorcy, miejsce pracy: IAM4U.pl Sp. z o.o., zamieszkały w Warszawie, nie należy do partii politycznej;



9. **RAFAŁ TRZASKOWSKI**

TRZASKOWSKI Rafał Kazimierz, lat 48, wykształcenie wyższe politologiczne, wykonujący zawód pracownika samorządowego, miejsce pracy: Urząd m.st. Warszawy, zamieszkały w Warszawie, członek Platformy Obywatelskiej RP;



10. **WALDEMAR WITKOWSKI**

WITKOWSKI Waldemar Włodzimierz, lat 66, wykształcenie wyższe, wykonujący zawód zarządcy, miejsce pracy: Spółdzielnia Mieszkaniowa im. Hipolita Cegielskiego, zamieszkały w Poznaniu, członek Unii Pracy;



11. **STANISŁAW ŻÓŁTEK**

ŻÓŁTEK Stanisław Józef, lat 64, wykształcenie średnie, miejsce pracy: własna działalność, zamieszkały w Krakowie, członek Kongresu Nowej Prawicy oraz Polexitu.

Terminy dotyczące głosowania korespondencyjnego

- ▶ **Do 23 czerwca** (wtorek) zgłaszanie zamiaru głosowania korespondencyjnego przez wyborców podlegających w dniu głosowania obowiązkowej kwarantannie, izolacji lub izolacji w warunkach domowych.
- ▶ **Do 26 czerwca** (piątek) zgłaszanie zamiaru głosowania korespondencyjnego przez wyborców podlegających w dniu głosowania obowiązkowej kwarantannie, izolacji lub izolacji w warunkach domowych, którzy rozpoczęli podleganie obowiązkowej kwarantannie, izolacji lub izolacji w warunkach domowych po 5 dniu przed dniem wyborów.
- ▶ **Do 23 czerwca** (wtorek) doręczenie pakietów wyborczych wyborcom, którzy zgłosili zamiar głosowania korespondencyjnego w kraju.
- ▶ **Do 26 czerwca** (piątek) wrzucenie przez wyborców głosujących korespondencyjnie w kraju kopert zwrotnych do nadawczych skrzynek pocztowych znajdujących się na terenie Gliwic lub dostarczenie osobiście albo przez inną osobę koperty zwrotnej do Urzędu Miejskiego w Gliwicach – wejście od strony skweru Doncaster, w godzinach urzędowania.
- ▶ **Do 26 czerwca** doręczenie pakietów wyborczych wyborcom, podlegających w dniu głosowania obowiązkowej kwarantannie, izolacji lub izolacji w warunkach domowych, którzy zamiar głosowania korespondencyjnego zgłosili od 12 dnia przed dniem wyborów.
- ▶ **28 czerwca** od godz. 7.00 do godz. 21.00 dostarczenie kopert zwrotnych przez operatora pocztowego lub Urząd Miejski w Gliwicach do właściwych obwodowych komisji wyborczych oraz dostarczenie przez wyborcę osobiście lub za pośrednictwem innej osoby koperty zwrotnej do właściwej obwodowej komisji wyborczej.

Wydział Spraw Obywatelskich informuje:

- ▶ **19 czerwca** (piątek) upływa termin składania wniosków o sporządzenie aktu pełnomocnictwa do głosowania; Kontakt telefoniczny: 32/239-11-169;
- ▶ **23 czerwca** (wtorek) upływa termin składania wniosków o dopisanie do spisu wyborców w wybranym przez siebie obwodzie głosowania; Kontakt telefoniczny: 32/239-11-47, 32/239-11-86, 32/239-11-68

Wnioski można składać:

- w holu Urzędu Miejskiego w Gliwicach – wejście od strony skweru Doncaster;
- w holu Urzędu Miejskiego w Gliwicach – wejście od ulicy prymasa Wyszyńskiego

- ▶ Zaświadczenia o prawie do głosowania wydawane będą: **do 26 czerwca (piątek) do godz. 15.00**

na stanowiskach wydziału Spraw Obywatelskich usytuowanych w holu Urzędu Miejskiego w Gliwicach – wejście od strony skweru Doncaster.

Szczegółowe informacje można znaleźć na stronie internetowej bip.gliwice.eu w zakładce WYBORY PREZYDENTA RZECZYPOSPOLITEJ POLSKIEJ – 2020 R

WYBORY PREZYDENTA RZECZYPOSPOLITEJ POLSKIEJ 28 CZERWCA 2020 R.

Wykaz siedzib obwodowych komisji wyborczych w Gliwicach

| Numer obwodu głosowania | Siedziba Obwodowej Komisji Wyborczej |
|-------------------------|--|
| 1. | Stowarzyszenie Rozwoju Czechowic, ul. Nad Łąkami 1 |
| 2. | Szkoła Podstawowa nr 29, ul. Staromiejska 24 |
| 3. | Szkoła Podstawowa nr 32 w Zespole Szkolno-Przedszkolnym nr 9, ul. Wrzosowa 14 |
| 4. | Szkoła Podstawowa nr 32 w Zespole Szkolno-Przedszkolnym nr 9, ul. Wrzosowa 14 |
| 5. | Zespół Szkół Ogólnokształcących nr 2, ul. Partyzantów 25 |
| 6. | Zespół Szkół Ogólnokształcących nr 2, ul. Partyzantów 25 |
| 7. | Zespół Szkół Ogólnokształcących nr 2, ul. Partyzantów 25 |
| 8. | Przedszkole Miejskie nr 38 w Zespole Szkół Ogólnokształcących nr 2, ul. Literatów 41 |
| 9. | Przedszkole Miejskie nr 38 w Zespole Szkół Ogólnokształcących nr 2, ul. Literatów 41 |
| 10. | Zespół Szkół Ogólnokształcących nr 8, ul. Syriusza 30 lokal dostosowany do potrzeb wyborców niepełnosprawnych |
| 11. | Zespół Szkół Ogólnokształcących nr 8, ul. Syriusza 30 lokal dostosowany do potrzeb wyborców niepełnosprawnych |
| 12. | Zespół Szkół Ogólnokształcących nr 8, ul. Syriusza 30 lokal dostosowany do potrzeb wyborców niepełnosprawnych |
| 13. | Szkoła Podstawowa nr 12 w Zespole Szkolno-Przedszkolnym nr 2, ul. Mikołaja Kopernika 63 lokal dostosowany do potrzeb wyborców niepełnosprawnych |
| 14. | Szkoła Podstawowa nr 12 w Zespole Szkolno-Przedszkolnym nr 2, ul. Mikołaja Kopernika 63 lokal dostosowany do potrzeb wyborców niepełnosprawnych |
| 15. | Szkoła Podstawowa nr 12 w Zespole Szkolno-Przedszkolnym nr 2, ul. Mikołaja Kopernika 63 lokal dostosowany do potrzeb wyborców niepełnosprawnych |
| 16. | Szkoła Podstawowa z Oddziałami Dwujęzycznymi nr 6, ul. Jasnogórska 15 – 17 |
| 17. | Centrum Kształcenia Zawodowego i Ustawicznego nr 1, ul. Kozielska 1 |
| 18. | IV Liceum Ogólnokształcące, ul. Kozielska 1A |
| 19. | Szkoła Podstawowa z Oddziałami Integracyjnymi nr 1 w Zespole Szkolno-Przedszkolnym nr 5, ul. Kozielska 39 lokal dostosowany do potrzeb wyborców niepełnosprawnych |
| 20. | Szkoła Podstawowa z Oddziałami Integracyjnymi nr 1 w Zespole Szkolno-Przedszkolnym nr 5, ul. Kozielska 39 lokal dostosowany do potrzeb wyborców niepełnosprawnych |
| 21. | Szkoła Podstawowa z Oddziałami Integracyjnymi nr 1 w Zespole Szkolno-Przedszkolnym nr 5, ul. Kozielska 39 lokal dostosowany do potrzeb wyborców niepełnosprawnych |
| 22. | Przedszkole Miejskie z Oddziałami Integracyjnymi nr 28 w Zespole Szkolno-Przedszkolnym nr 4, ul. Ignacego Paderewskiego 70 |
| 23. | Szkoła Podstawowa z Oddziałami Integracyjnymi nr 39 w Zespole Szkolno-Przedszkolnym nr 4, ul. Obrońców Pokoju 4 lokal dostosowany do potrzeb wyborców niepełnosprawnych |
| 24. | Szkoła Podstawowa z Oddziałami Integracyjnymi nr 39 w Zespole Szkolno-Przedszkolnym nr 4, ul. Obrońców Pokoju 4 lokal dostosowany do potrzeb wyborców niepełnosprawnych |
| 25. | Szkoła Podstawowa nr 13, ul. Józefa Elsnera 25 lokal dostosowany do potrzeb wyborców niepełnosprawnych |
| 26. | Szkoła Podstawowa nr 13, ul. Józefa Elsnera 25 lokal dostosowany do potrzeb wyborców niepełnosprawnych |
| 27. | Zespół Szkół Ogólnokształcących nr 4, ul. Orłąt Śląskich 25 |
| 28. | Zespół Szkół Ogólnokształcących nr 4, ul. Orłąt Śląskich 25 |
| 29. | Przedszkole Miejskie nr 3 w Zespole Szkolno-Przedszkolnym nr 11, ul. Artura Grotgiera 23A |
| 30. | Szkoła Podstawowa nr 20 w Zespole Szkolno-Przedszkolnym nr 10, ul. Jana Śliwki 8 |
| 31. | Szkoła Podstawowa nr 20 w Zespole Szkolno-Przedszkolnym nr 10, ul. Jana Śliwki 8 |
| 32. | Filia nr 20 Miejskiej Biblioteki Publicznej, ul. Bernardyńska 2 |
| 33. | Zespół Szkół Łączności, ul. Warszawska 35 lokal dostosowany do potrzeb wyborców niepełnosprawnych |
| 34. | Zespół Szkół Ogólnokształcących Specjalnych nr 7, ul. Aleksandra Gieryskiego 7 lokal dostosowany do potrzeb wyborców niepełnosprawnych |
| 35. | Szkoła Podstawowa nr 7 w Zespole Szkolno-Przedszkolnym nr 11, ul. Tarnogórska 59 |
| 36. | Szkoła Podstawowa nr 7 w Zespole Szkolno-Przedszkolnym nr 11, ul. Tarnogórska 59 |
| 37. | Górnośląskie Centrum Edukacyjne, ul. Stefana Okrzei 20 |
| 38. | Przedszkole Miejskie nr 18, ul. Brzozowa 50 |
| 39. | Zespół Szkół Techniczno-Informatycznych, ul. Chorzowska 5 lokal dostosowany do potrzeb wyborców niepełnosprawnych |
| 40. | II Liceum Ogólnokształcące, ul. Walerego Wróblewskiego 9 |
| 41. | Szkoła Podstawowa nr 15 w Zespole Szkolno-Przedszkolnym nr 12, ul. Lipowa 29 lokal dostosowany do potrzeb wyborców niepełnosprawnych |
| 42. | Szkoła Podstawowa nr 15 w Zespole Szkolno-Przedszkolnym nr 12, ul. Lipowa 29 lokal dostosowany do potrzeb wyborców niepełnosprawnych |
| 43. | Szkoła Podstawowa nr 15 w Zespole Szkolno-Przedszkolnym nr 12, ul. Lipowa 29 lokal dostosowany do potrzeb wyborców niepełnosprawnych |
| 44. | Przedszkole Miejskie nr 4 w Zespole Przedszkoli Miejskich nr 4, ul. Norberta Barlickiego 16 |
| 45. | Filia GCOP Centrum Organizacji Kulturalnych, ul. Studzienna 6 lokal dostosowany do potrzeb wyborców niepełnosprawnych |
| 46. | Szkoła Podstawowa nr 28, ul. Ks. Marcina Strzody 4 |
| 47. | Szkoła Podstawowa nr 28, ul. Ks. Marcina Strzody 4 |
| 48. | Szkoła Podstawowa nr 28, ul. Ks. Marcina Strzody 4 |
| 49. | V Liceum Ogólnokształcące z Oddziałami Dwujęzycznymi, ul. Górnych Wałów 29 |
| 50. | V Liceum Ogólnokształcące z Oddziałami Dwujęzycznymi, ul. Górnych Wałów 29 |
| 51. | V Liceum Ogólnokształcące z Oddziałami Dwujęzycznymi, ul. Górnych Wałów 29 |
| 52. | Szkoła Podstawowa nr 9, ul. Jana III Sobieskiego 14 |
| 53. | Szkoła Podstawowa nr 9, ul. Jana III Sobieskiego 14 |
| 54. | Szkoła Podstawowa z Oddziałami Integracyjnymi nr 21, ul. Władysława Stanisława Reymonta 18A lokal dostosowany do potrzeb wyborców niepełnosprawnych |
| 55. | Szkoła Podstawowa z Oddziałami Integracyjnymi nr 21, ul. Władysława Stanisława Reymonta 18A lokal dostosowany do potrzeb wyborców niepełnosprawnych |
| 56. | Szkoła Podstawowa z Oddziałami Integracyjnymi nr 21, ul. Władysława Stanisława Reymonta 18A lokal dostosowany do potrzeb wyborców niepełnosprawnych |
| 57. | Szkoła Podstawowa z Oddziałami Integracyjnymi nr 21, ul. Władysława Stanisława Reymonta 18A lokal dostosowany do potrzeb wyborców niepełnosprawnych |
| 58. | Przedszkole Miejskie nr 22, ul. Stefana Żeromskiego 26 |
| 59. | Szkoła Podstawowa nr 14 w Zespole Szkół Ogólnokształcących nr 14, ul. Jedności 35 lokal dostosowany do potrzeb wyborców niepełnosprawnych |
| 60. | Szkoła Podstawowa nr 14 w Zespole Szkół Ogólnokształcących nr 14, ul. Jedności 35 lokal dostosowany do potrzeb wyborców niepełnosprawnych |
| 61. | Zespół Szkół Ogólnokształcących nr 14, ul. Przedwiośnie 2 |

| Numer obwodu głosowania | Siedziba Obwodowej Komisji Wyborczej |
|-------------------------|---|
| 62. | Zespół Szkół Ogólnokształcących nr 14, ul. Przedwiośnie 2 |
| 63. | Przedszkole Miejskie z Oddziałami Integracyjnymi nr 33 w Zespole Przedszkoli Miejskich nr 1, ul. Wiśłana 12 |
| 64. | Przedszkole Miejskie nr 42 w Zespole Przedszkoli Miejskich nr 1, ul. Młodopolska 4 |
| 65. | Szkoła Podstawowa nr 11, ul. Pocztowa 31 |
| 66. | Przedszkole Miejskie nr 16 w Zespole Szkolno-Przedszkolnym nr 6, ul. Sportowa 17 |
| 67. | Szkoła Podstawowa nr 36 w Zespole Szkolno-Przedszkolnym nr 6, ul. Robotnicza 6 lokal dostosowany do potrzeb wyborców niepełnosprawnych |
| 68. | Politechnika Śląska, Instytut Badań nad Edukacją i Komunikacją, ul. Hutnicza 9 – 9A |
| 69. | Politechnika Śląska, Instytut Badań nad Edukacją i Komunikacją, ul. Hutnicza 9 – 9A |
| 70. | Politechnika Śląska, Wydział Automatyki, Elektroniki i Informatyki, ul. Akademicka 16 lokal dostosowany do potrzeb wyborców niepełnosprawnych |
| 71. | I Liceum Ogólnokształcące Dwujęzyczne, ul. Zimnej Wody 8 lokal dostosowany do potrzeb wyborców niepełnosprawnych |
| 72. | I Liceum Ogólnokształcące Dwujęzyczne, ul. Zimnej Wody 8 lokal dostosowany do potrzeb wyborców niepełnosprawnych |
| 73. | Szkoła Podstawowa nr 8, ul. Spacerowa 6 lokal dostosowany do potrzeb wyborców niepełnosprawnych |
| 74. | Szkoła Podstawowa nr 8, ul. Spacerowa 6 lokal dostosowany do potrzeb wyborców niepełnosprawnych |
| 75. | Szkoła Podstawowa nr 2, ul. Goździkowa 2 |
| 76. | Szkoła Podstawowa z Oddziałami Integracyjnymi nr 3, ul. Ignacego Daszyńskiego 424 lokal dostosowany do potrzeb wyborców niepełnosprawnych |
| 77. | Szkoła Podstawowa z Oddziałami Integracyjnymi nr 3, ul. Ignacego Daszyńskiego 424 lokal dostosowany do potrzeb wyborców niepełnosprawnych |
| 78. | Szkoła Podstawowa z Oddziałami Dwujęzycznymi nr 17 w Zespole Szkół Ogólnokształcących nr 12, ul. Płocka 16 lokal dostosowany do potrzeb wyborców niepełnosprawnych |
| 79. | Szkoła Podstawowa z Oddziałami Dwujęzycznymi nr 17 w Zespole Szkół Ogólnokształcących nr 12, ul. Płocka 16 lokal dostosowany do potrzeb wyborców niepełnosprawnych |
| 80. | Szkoła Podstawowa nr 27 w Zespole Szkolno-Przedszkolnym nr 13, ul. Rubinowa 16A lokal dostosowany do potrzeb wyborców niepełnosprawnych |
| 81. | Szkoła Podstawowa nr 27 w Zespole Szkolno-Przedszkolnym nr 13, ul. Rubinowa 16A lokal dostosowany do potrzeb wyborców niepełnosprawnych |
| 82. | Szkoła Podstawowa nr 27 w Zespole Szkolno-Przedszkolnym nr 13, ul. Rubinowa 16A lokal dostosowany do potrzeb wyborców niepełnosprawnych |
| 83. | Zespół Szkół Specjalnych, ul. Dolnej Wsi 74 lokal dostosowany do potrzeb wyborców niepełnosprawnych |
| 84. | Szkoła Podstawowa z Oddziałami Integracyjnymi nr 10 w Zespole Szkolno-Przedszkolnym nr 7, ul. Juliusza Ligonia 36 |
| 85. | Szkoła Podstawowa z Oddziałami Integracyjnymi nr 10 w Zespole Szkolno-Przedszkolnym nr 7, ul. Juliusza Ligonia 36 |
| 86. | Przedszkole Miejskie z Oddziałami Integracyjnymi nr 31 w Zespole Szkolno-Przedszkolnym nr 7, ul. Adama Mickiewicza 65 |
| 87. | Przedszkole Miejskie nr 20 w Zespole Szkolno-Przedszkolnym nr 3, ul. Pszczyńska 18 |
| 88. | Przedszkole Miejskie nr 20 w Zespole Szkolno-Przedszkolnym nr 3, ul. Pszczyńska 18 |
| 89. | Zespół Szkół Budowlano-Ceramicznych, ul. Bojkowska 16 |
| 90. | Zespół Szkół Budowlano-Ceramicznych, ul. Bojkowska 16 lokal dostosowany do potrzeb wyborców niepełnosprawnych |
| 91. | Szkoła Podstawowa nr 5 w Zespole Szkolno-Przedszkolnym nr 3, ul. Żwirki i Wigury 85 lokal dostosowany do potrzeb wyborców niepełnosprawnych |
| 92. | Szkoła Podstawowa nr 5 w Zespole Szkolno-Przedszkolnym nr 3, ul. Żwirki i Wigury 85 lokal dostosowany do potrzeb wyborców niepełnosprawnych |
| 93. | Zespół Szkolno-Przedszkolny nr 1, ul. Jana Kilińskiego 1 |
| 94. | Zespół Szkół Samochodowych, ul. Jana Kilińskiego 24A lokal dostosowany do potrzeb wyborców niepełnosprawnych |
| 95. | Zespół Szkolno-Przedszkolny nr 3, ul. Adama Asnyka 36 |
| 96. | Zespół Szkolno-Przedszkolny nr 3, ul. Adama Asnyka 36 lokal dostosowany do potrzeb wyborców niepełnosprawnych |
| 97. | Przedszkole Miejskie nr 6 w Zespole Przedszkoli Miejskich nr 2, ul. Młodych Patriotów 10 |
| 98. | Przedszkole Miejskie nr 6 w Zespole Przedszkoli Miejskich nr 2, ul. Młodych Patriotów 10 |
| 99. | Szkoła Podstawowa nr 23 w Zespole Szkół Ogólnokształcących nr 5, ul. Sikornik 1 lokal dostosowany do potrzeb wyborców niepełnosprawnych |
| 100. | Szkoła Podstawowa nr 23 w Zespole Szkół Ogólnokształcących nr 5, ul. Sikornik 1 lokal dostosowany do potrzeb wyborców niepełnosprawnych |
| 101. | Szkoła Podstawowa nr 23 w Zespole Szkół Ogólnokształcących nr 5, ul. Sikornik 1 lokal dostosowany do potrzeb wyborców niepełnosprawnych |
| 102. | Zespół Szkół Ogólnokształcących nr 5, ul. Sikornik 34 lokal dostosowany do potrzeb wyborców niepełnosprawnych |
| 103. | Zespół Szkół Ogólnokształcących nr 5, ul. Sikornik 34 lokal dostosowany do potrzeb wyborców niepełnosprawnych |
| 104. | Zespół Szkół Ogólnokształcących nr 5, ul. Sikornik 34 lokal dostosowany do potrzeb wyborców niepełnosprawnych |
| 105. | Szkoła Podstawowa nr 41, ul. Kormoranów 23 lokal dostosowany do potrzeb wyborców niepełnosprawnych |
| 106. | Szkoła Podstawowa nr 41, ul. Kormoranów 23 lokal dostosowany do potrzeb wyborców niepełnosprawnych |
| 107. | Szpital Miejski nr 4 w Gliwicach Sp. z o.o., ul. Zygmunta Starego 20 Postanowieniem Komisarza Wyborczego w Katowicach II (nr 252/2020) – obwód zlikwidowany |
| 108. | Szpital Miejski nr 4 w Gliwicach Sp. z o.o., ul. Tadeusza Kościuszki 29 |
| 109. | Szpital Wielospecjalistyczny w Gliwicach Sp. z o.o., ul. Tadeusza Kościuszki 1 |
| 110. | VITO-MED Sp. z o.o., ul. Radiowa 2 |
| 111. | VITO-MED Sp. z o.o., Zakład Opiekuńczo-Lecznicy, ul. Kozielska 8 |
| 112. | Centrum Onkologii – Instytut im. Marii Skłodowskiej-Curie Oddział w Gliwicach, ul. Wybrzeże Armii Krajowej 15 |
| 113. | Dom Pomocy „OPOKA”, ul. Pszczyńska 100 |
| 114. | Dom Pomocy Społecznej „NASZ DOM”, ul. Derkacza 10 |
| 115. | Stowarzyszenie Przyjaciół Chorych „Hospicjum” w Gliwicach, ul. Ignacego Daszyńskiego 29 |
| 116. | Dom Pomocy Społecznej „NAZARET”, ul. Odrowążów 124 |
| 117. | Areszt Śledczy w Gliwicach, ul. O. Jana Siemińskiego 10 |

WYBORY PREZYDENTA RZECZYPOSPOLITEJ POLSKIEJ 28 CZERWCA 2020 R.

Wykaz ulic i odpowiadających im obwodów głosowania

| ULICA | Numer obwodu |
|--|--------------|
| A | |
| Agrestowa | 35 |
| Akacyjowa | 38 |
| Akademicka | 70 |
| Aleja Majowa | 18 |
| Aleja Przyjaźni | 44 |
| Andersena | 82 |
| Andromedy | 14 |
| Anny Jagiellonki | 4 |
| Architektów | 77 |
| Arkońska | 48 |
| Aronii | 35 |
| Asnyka od nr 1 do nr 10 wszystkie | 94 |
| Asnyka od nr 11 do końca wszystkie | 96 |
| Astrów | 75 |
| Augustowska | 78 |
| Azalii | 75 |
| B | |
| Baildona | 67 |
| Bajana | 97 |
| Bajkowa | 82 |
| Bałtycka | 84 |
| Banacha | 70 |
| Bankowa | 50 |
| Bardowskiego | 93 |
| Barlickiego | 44 |
| Barwinka | 77 |
| Basztowa | 47 |
| Batalionu Kosynierów | 27 |
| Bażancia | 22 |
| Bednarska | 47 |
| Begonii | 75 |
| Bekasa | 103 |
| Bereniki | 12 |
| Bernardyńska | 28 |
| Beskidzka | 56 |
| Białej Bramy | 47 |
| Białostocka | 78 |
| Biegusa | 105 |
| Bielika | 105 |
| Bielska | 78 |
| Bienka | 37 |
| Bieszczadzka | 54 |
| Bluszczowa | 35 |
| Bł. Czesława od nr 1 do 15 nieparzyste | 68 |
| Bł. Czesława od nr 17 do końca nieparzyste | 66 |
| Bł. Czesława od nr 2 do nr 28 parzyste | 68 |
| Bł. Czesława od nr 30 do końca parzyste | 66 |
| Bławatków | 75 |
| Błękitna | 24 |
| Błonie | 65 |
| Bogatki | 104 |
| Bohaterów Getta Warszawskiego | 46 |
| Bojkowska wszystkie od nr 1 do nr 20A | 89 |
| Bojkowska wszystkie od nr 101 do końca | 73 |
| Bojkowska wszystkie od nr 21 do nr 80D | 91 |
| Bolesława Chrobrego | 4 |
| Bolesława Krzywoustego | 70 |
| Bolesława Śmiałego | 84 |
| Bończyka | 15 |
| Borówkowa | 1 |
| Bożonarodzeniowa | 26 |
| Braci Grimm | 81 |
| Bracka | 56 |
| Broniewskiego | 7 |
| Brylantowa | 82 |
| Brzechwy | 82 |
| Brzozowa | 38 |
| Bujwida | 23 |
| Bursztynowa | 80 |
| Bydgoska | 78 |
| Byliny | 44 |
| Bytomska | 47 |
| Bzów | 22 |
| C | |
| Caro | 81 |
| Cechowa | 30 |
| Cedrowa | 22 |
| Ceglarska | 65 |
| Centaura | 10 |
| Ceramików | 76 |
| Chabrowa | 74 |
| Chałubińskiego | 25 |

| ULICA | Numer obwodu |
|---|--------------|
| Chałupnicza | 67 |
| Chatka Puchatka | 3 |
| Chełmońskiego | 29 |
| Chełmska | 78 |
| Chemiczna | 80 |
| Chmielna | 74 |
| Chodkiewicza | 41 |
| Chodźki | 54 |
| Chopina | 52 |
| Chorzowska nieparzyste od nr 1 do nr 39 | 39 |
| Chorzowska nieparzyste od nr 41 do końca | 38 |
| Chorzowska parzyste od nr 44 do końca | 38 |
| Chorzowska parzyste od nr 2 do nr 42 | 39 |
| Chudoby | 44 |
| Cicha | 65 |
| Cichociemnych | 97 |
| Ciesielska | 77 |
| Cieszyńska | 22 |
| Ciołkowskiego | 7 |
| Ciupków | 83 |
| Cmentarna | 54 |
| Cyraneczki | 104 |
| Cytadeli Warszawskiej | 81 |
| Czajki | 104 |
| Czapli | 103 |
| Czaplickiej | 25 |
| Czarnieckiego | 40 |
| Czekanowskiego | 25 |
| Czeremchowa | 35 |
| Czereśniowa | 22 |
| Czernego | 92 |
| Czerskiego | 25 |
| Częstochowska | 71 |
| Czoka | 25 |
| Czołgowa | 1 |
| Czwartaków | 21 |
| D | |
| Damrota | 85 |
| Darz Bór | 11 |
| Daszyńskiego nieparzyste od nr 59 do nr 149 | 85 |
| Daszyńskiego parzyste od nr 58 do nr 150 | 84 |
| Daszyńskiego wszystkie od nr 1 do nr 57 | 17 |
| Daszyńskiego wszystkie od nr 151 do nr 290 | 83 |
| Daszyńskiego wszystkie od nr 300 do końca | 76 |
| Dąbrowskiego | 40 |
| Dekabrystów | 82 |
| Derkacza (bez nr 10) | 103 |
| Dębowa | 38 |
| Diamentowa | 81 |
| Długa | 53 |
| Długosza | 53 |
| Dojazdowa | 65 |
| Dolna | 65 |
| Dolnej Wsi | 83 |
| Dolnych Wałów | 47 |
| Domańskiego | 30 |
| Domeyki | 25 |
| Dożynkowa | 73 |
| Drozdów | 101 |
| Drzymały | 57 |
| Dubois | 44 |
| Dunikowskiego | 47 |
| Dworcowa | 46 |
| Dworska | 31 |
| Dybrowskiego | 25 |
| Dzierżona wszystkie od nr 1 do 30 | 98 |
| Dzierżona wszystkie od nr 31 do końca | 93 |
| Dziewanny | 32 |
| Dzionkarzy | 61 |
| E | |
| Edisona | 2 |
| Eiffel'a | 2 |
| Einsteina | 2 |
| Ekonomistów | 76 |
| Elektryków | 76 |
| Elsnera | 26 |
| Emilii Plater | 21 |
| Esperantystów | 24 |
| Ezopa | 81 |
| F | |
| Fabryczna | 3 |

| ULICA | Numer obwodu |
|--|--------------|
| Fałata | 29 |
| Ficka | 83 |
| Fiedlera | 25 |
| Fiołkowa | 4 |
| Fizyków | 76 |
| Florera | 93 |
| Floriańska | 27 |
| Folwarczna | 27 |
| Franciszkańska wszystkie od nr 1 do 11 | 69 |
| Franciszkańska wszystkie od nr 13 do końca | 66 |
| Fredry | 44 |
| Frezji | 75 |
| Funka | 25 |
| G | |
| Gagarina | 19 |
| Gajdy | 38 |
| Gajowa | 11 |
| Galaktyki | 11 |
| Galczyńskiego | 6 |
| Gankowa | 55 |
| Gaudiego | 78 |
| Gdańska | 66 |
| Gdyńska | 26 |
| Generała Andersa | 21 |
| Generała Bema | 54 |
| Generała Berbeckiego od nr 2 do nr 4 parzyste | 45 |
| Generała Berbeckiego od nr 6 do końca parzyste | 44 |
| Generała Berbeckiego do nr 9 nieparzyste | 45 |
| Generała Berbeckiego od nr 11 do końca nieparzyste | 44 |
| Generała Okulickiego | 20 |
| Generała Sikorskiego od nr 2 do nr 34 parzyste | 58 |
| Generała Sikorskiego od nr 36 do nr 114 parzyste | 59 |
| Generała Sikorskiego od nr 1 do nr 21 nieparzyste | 58 |
| Generała Sikorskiego od nr 116 do końca parzyste | 56 |
| Generała Sikorskiego od nr 23 do nr 91 nieparzyste | 59 |
| Generała Sikorskiego od nr 93 do końca nieparzyste | 56 |
| Generała Zajączka | 35 |
| Geodetów | 77 |
| Gierzyńskiego | 34 |
| Gipsowa | 98 |
| Glebova | 74 |
| Głogowska | 54 |
| Głowackiego | 83 |
| Główna | 3 |
| Gnieźnińska | 78 |
| Goduli | 58 |
| Gojawiczyńskiej | 3 |
| Goplany | 83 |
| Gorzolki | 71 |
| Goździkowa | 75 |
| Górna | 65 |
| Górników | 65 |
| Górnich Wałów | 50 |
| Góry Chełmskiej | 18 |
| Grabowa | 38 |
| Grabowskiego | 23 |
| Graniczna | 22 |
| Granitowa | 81 |
| Grażyny | 38 |
| Grażyńskiego | 26 |
| Grodeckiego | 25 |
| Grodowa | 50 |
| Gromadzka | 57 |
| Gronowa | 74 |
| Grottgera od nr 1 do nr 31 nieparzyste | 29 |
| Grottgera od nr 2 do nr 50 parzyste | 29 |
| Grottgera od nr 33 do końca nieparzyste | 36 |
| Grottgera od nr 58 do końca parzyste | 36 |
| Grudniowa | 5 |
| Gruszczyńskiego | 45 |
| Gryczana | 74 |
| Grzybowa | 1 |
| Gutenberg | 78 |
| Gwarków | 90 |
| Gwiazdy Polarnej | 12 |
| H | |
| Halicka | 78 |
| Halika | 25 |

| ULICA | Numer obwodu |
|--|--------------|
| Handlowa | 20 |
| Harcerska | 15 |
| Helska | 84 |
| Hlubka | 46 |
| Hłaski | 83 |
| Hoblera | 43 |
| Husarska | 84 |
| Hutnicza | 68 |
| I, J | |
| Idy | 38 |
| Izerska | 81 |
| Jabłoni | 22 |
| Jachtowa | 1 |
| Jagiellońska | 69 |
| Jagodowa | 1 |
| Jakuba Wujka | 40 |
| Jałowcowa | 22 |
| Jana III Sobieskiego od nr 1 do nr 15 nieparzyste | 52 |
| Jana III Sobieskiego od nr 17 do nr 25 nieparzyste | 53 |
| Jana III Sobieskiego od nr 2 do nr 18 parzyste | 52 |
| Jana III Sobieskiego od nr 20 do nr 28 parzyste | 53 |
| Jana III Sobieskiego od nr 27 do końca nieparzyste | 86 |
| Jana III Sobieskiego od nr 30 do końca parzyste | 86 |
| Jana Pawła II | 49 |
| Jaracza | 3 |
| Jarzębinowa | 35 |
| Jasińskiego | 93 |
| Jaskółcza | 100 |
| Jasna | 92 |
| Jasnogórska | 16 |
| Jaworowa | 38 |
| Jedności od nr 1 do nr 16 wszystkie | 58 |
| Jedności od nr 17 do końca wszystkie | 59 |
| Jesienna | 64 |
| Jesionowa | 38 |
| Jeziorna | 73 |
| Jeżynowa | 35 |
| Jęczmienna | 74 |
| Jodłowa | 38 |
| Jondy | 85 |
| Jowisza | 11 |
| Junaków | 96 |
| K | |
| Kaczyniec | 50 |
| Kadłubka | 25 |
| Kalinowa | 35 |
| Kaliska | 78 |
| Kanałowa | 2 |
| Kapliczna | 38 |
| Karnawałowa | 26 |
| Karolinki | 84 |
| Karpacka | 54 |
| Karskiego | 7 |
| Kasprowicza od nr 1 do nr 37 nieparzyste | 57 |
| Kasprowicza od nr 2 do nr 42 parzyste | 57 |
| Kasprowicza od nr 39 do końca nieparzyste | 58 |
| Kasprowicza od nr 44 do końca parzyste | 58 |
| Kasprzaka | 80 |
| Kasztanowa | 31 |
| Kaszubska | 70 |
| Kazimierza Wielkiego | 53 |
| Kielecka | 78 |
| Kilińskiego od nr 1 do końca nieparzyste | 93 |
| Kilińskiego od nr 2 do końca parzyste | 94 |
| Klasztorna | 2 |
| Klonowa | 65 |
| Kłodnicka | 46 |
| Kłosista | 29 |
| Kniejowa | 11 |
| Knurowska | 74 |
| Kocanki | 77 |
| Kochanowskiego od nr 1 do nr 24 wszystkie | 101 |
| Kochanowskiego od nr 25 do końca wszystkie | 88 |
| Kokoszki | 103 |
| Kolberga | 34 |
| Kolejarzy | 43 |
| Kolejowa | 1 |
| Kolibrów | 105 |

WYBORY PREZYDENTA RZECZYPOSPOLITEJ POLSKIEJ 28 CZERWCA 2020 R.

Wykaz ulic i odpowiadających im obwodów głosowania

| ULICA | Numer obwodu |
|---|--------------|
| Kolorowa | 24 |
| Konarskiego | 72 |
| Koniczynowa | 74 |
| Konopnickiej | 44 |
| Konwalii | 75 |
| Kopalniana | 91 |
| Kopernika od nr 1 do nr 63A wszystkie | 13 |
| Kopernika od nr 65 do końca wszystkie | 14 |
| Koralowa | 80 |
| Koraszewskiego | 35 |
| Korczoza | 57 |
| Korfantego | 51 |
| Kormoranów | 106 |
| Kosmonautów | 5 |
| Kosów | 100 |
| Kossaka | 36 |
| Kostki | 68 |
| Kosynierów | 84 |
| Koszalińska | 78 |
| Kościelna | 45 |
| Kościuszki | 52 |
| Kotlarska | 30 |
| Kowalska | 32 |
| Kownackiej | 8 |
| Kozielska od nr 1 do nr 3 nieparzyste | 17 |
| Kozielska od nr 117 do nr 207 nieparzyste | 81 |
| Kozielska od nr 122 do nr 254 parzyste | 81 |
| Kozielska od nr 2 do nr 18 parzyste | 17 |
| Kozielska od nr 20 do nr 38 parzyste | 18 |
| Kozielska od nr 297 do końca wszystkie | 78 |
| Kozielska od nr 31 do nr 77 nieparzyste | 19 |
| Kozielska od nr 46 do nr 120 parzyste | 19 |
| Kozielska od nr 5 do nr 29 nieparzyste | 18 |
| Kozielska od nr 79 do nr 115 nieparzyste | 20 |
| Kozieradki | 77 |
| Kozłowska | 84 |
| Krakusa | 39 |
| Krasickiego | 93 |
| Kraśnińskiego | 7 |
| Kraszewskiego | 4 |
| Kresowa | 78 |
| Krokusów | 75 |
| Królewskiej Tamy | 67 |
| Królowej Bony | 49 |
| Królowej Jadwigi | 69 |
| Krótka | 45 |
| Krucza | 105 |
| Krupnicza | 50 |
| Kruszynowa | 35 |
| Krzywa | 68 |
| Księża Strzody | 46 |
| Ku Dołom | 83 |
| Kujawska od nr 1 do końca nieparzyste | 65 |
| Kujawska od nr 2 do nr 12a parzyste | 70 |
| Kujawska od nr 34 do końca parzyste | 65 |
| Kukuczki | 25 |
| Kunickiego | 93 |
| Kurpiowska | 26 |
| Kusocińskiego | 95 |
| Kuźnicka | 26 |
| Kwiatowa | 3 |
| Kwiatów Polnych | 74 |
| L | |
| Las Łąbedzki | 11 |
| Lawendowa | 75 |
| Legnicka | 26 |
| Lekarska | 76 |
| Lelewela | 51 |
| Lema | 8 |
| Leonarda da Vinci | 2 |
| Leszczynowa | 35 |
| Leśna | 35 |
| Lewkonii | 75 |
| Libelta | 43 |
| Ligocka | 24 |
| Ligonia | 85 |
| Ligustrowa | 35 |
| Liliowa | 94 |
| Limanowskiego | 56 |
| Lindego | 39 |
| Lipcowa | 5 |
| Lipowa | 43 |
| Lisia | 22 |
| Literatów | 8 |

| ULICA | Numer obwodu |
|---------------------------------------|--------------|
| Lniana | 74 |
| Lompy | 50 |
| Lotników od nr 1 do nr 38 wszystkie | 94 |
| Lotników od nr 39 do nr 70 wszystkie | 95 |
| Lotników od nr 71 do końca wszystkie | 91 |
| Lubelska | 78 |
| Lubliniecka | 29 |
| Luksemburg | 6 |
| Lutycka | 48 |
| Lwowska | 78 |
| Ł | |
| Łąbedzka | 80 |
| Łanowa | 74 |
| Łąkowa | 74 |
| Łowicka | 26 |
| Łódzka | 78 |
| Łukasiewicza | 25 |
| Łużycka | 70 |
| M | |
| Macierzanki | 77 |
| Magnolii | 75 |
| Majakowskiego | 4 |
| Makowskiego | 36 |
| Maków | 75 |
| Makuszyńskiego | 8 |
| Malczewskiego | 29 |
| Malinowa | 35 |
| Malinowskiego | 52 |
| Mała | 86 |
| Małopolska | 26 |
| Marynarska | 77 |
| Marzanki od nr 1 do nr 16 wszystkie | 88 |
| Marzanki od nr 18 do końca wszystkie | 100 |
| Mastalerza | 30 |
| Matejki | 47 |
| Mazowiecka | 26 |
| Mechaników | 4 |
| Metalowców | 3 |
| Mewy | 102 |
| Miarki | 51 |
| Michałowskiego | 29 |
| Mickiewicza | 86 |
| Mielęckiego | 16 |
| Mieszka I | 84 |
| Między Wzgórzami | 83 |
| Mikołowska | 49 |
| Miła | 3 |
| Miodowa | 74 |
| Miodunki | 77 |
| Mleczna | 47 |
| Młodego Górnika | 60 |
| Młodego Hutnika | 39 |
| Młodopolska | 64 |
| Młodych Patriotów | 98 |
| Młodzieżowa | 60 |
| Młyńska | 51 |
| Mniszka | 77 |
| Modelarzy | 96 |
| Modrzejewskiej | 66 |
| Moniuszki | 72 |
| Morawska | 26 |
| Morcinka | 7 |
| Morska | 84 |
| Mościckiego | 25 |
| Murarska | 2 |
| Myśliwska do nr 23 wszystkie | 15 |
| Myśliwska od nr 24 do końca wszystkie | 22 |
| N | |
| Na Filarze | 57 |
| Na Łuku | 26 |
| Na Miedzy | 29 |
| Na Piasku | 46 |
| Na Skarpie | 52 |
| Na Uboczu | 83 |
| Na Wzgórzu | 53 |
| Na Zbiegu | 35 |
| Nad Bytomką | 38 |
| Nad Kanałem | 4 |
| Nad Łąkami | 1 |
| Nad Stawem | 83 |
| Nad Torami | 31 |
| Nadbrzeżna | 58 |
| Nadrzeczna | 18 |
| Nagietka | 77 |
| Nałkowskiej | 3 |

| ULICA | Numer obwodu |
|--|--------------|
| Narcyzów | 4 |
| Narutowicza | 4 |
| Nasyp | 46 |
| Nauczycielska | 77 |
| Niedurnego | 56 |
| Niemcewicz | 7 |
| Niezapominajki | 2 |
| Niezapominajki | 75 |
| Noakowskiego | 31 |
| Nobla | 78 |
| Norwida | 86 |
| Nowa | 95 |
| Noworoczna | 26 |
| Nowosądecka | 78 |
| Nowy Świat od nr 1 do nr 24 wszystkie | 88 |
| Nowy Świat od nr 25 do końca wszystkie | 101 |
| O | |
| Obrońców Westerplatte | 24 |
| Obrońców Poczty Gdańskiej | 23 |
| Obrońców Pokoju | 23 |
| Odlewników | 67 |
| Odrowążów | 55 |
| Oficerska | 77 |
| Ogrodowa | 22 |
| Okopowa | 46 |
| Okreżna | 65 |
| Okrzei | 37 |
| Olchowa | 105 |
| Oleśnickiego | 86 |
| Olimpijska | 3 |
| Olszewskiego | 25 |
| Olsztyńska | 78 |
| Olszynki | 67 |
| Omańkowskiej | 25 |
| ONZ | 22 |
| Opawska | 100 |
| Opla | 2 |
| Opolska | 41 |
| Orchidei | 75 |
| Ordon – numery nieparzyste | 20 |
| Ordon – numery parzyste | 21 |
| Oriona | 11 |
| Orkana | 83 |
| Orkiszowa | 74 |
| Orląt Śląskich | 27 |
| Orlickiego | 16 |
| Orłów | 105 |
| Orzechowa | 22 |
| Orzeszkowej | 84 |
| Ossolińskich | 8 |
| Ossowskiego | 93 |
| Oświęcimska | 4 |
| Owczarska | 31 |
| Owocowa | 29 |
| Owsiana | 17 |
| P | |
| Paderewskiego | 24 |
| Pana Twardowskiego | 7 |
| Panewnicka | 65 |
| Panufnika | 26 |
| Paralotniarzy | 93 |
| Parkowa | 74 |
| Partyzantów | 6 |
| Paska | 26 |
| Patrolowa | 27 |
| Paulińska | 69 |
| PCK | 23 |
| Pelikana | 105 |
| Perkoza | 106 |
| Perłowa | 81 |
| Perseusza | 12 |
| Piaskowa | 7 |
| Piastowska od nr 1 do nr 17 wszystkie | 94 |
| Piastowska od nr 18 do końca wszystkie | 96 |
| Piekarska | 77 |
| Pietrusińskiego | 93 |
| Piękna | 4 |
| Pilotów | 94 |
| Pionierów | 15 |
| Piramowicza | 72 |
| Pistacjowa | 74 |
| Piwna | 46 |
| Plac Grunwaldzki | 53 |
| Plac Inwalidów Wojennych | 45 |
| Plac Jaśminu | 75 |

| ULICA | Numer obwodu |
|---|--------------|
| Plac Krakowski | 48 |
| Plac Mariacki | 55 |
| Plac Marszałka Piłsudskiego | 45 |
| Plac Mickiewicza | 51 |
| Plac Mleczny | 51 |
| Plac Niepodległości | 3 |
| Plac Piastów | 46 |
| Plac Rzeźniczy | 45 |
| Plac Wszystkich Świętych | 51 |
| Planetarna | 7 |
| Platynowa | 81 |
| Plebańska | 45 |
| Plebiscytowa | 16 |
| Pliszki | 104 |
| Plonowa | 74 |
| Plążyńskiego | 65 |
| Plocka | 78 |
| Plowiecka | 84 |
| Pocztowa | 65 |
| Pod Borem | 11 |
| Pod Murami | 47 |
| Podlesie | 35 |
| Podmokła | 2 |
| Poezji | 9 |
| Pogodna | 61 |
| Pokoju | 2 |
| Pola | 67 |
| Poligonowa | 83 |
| Polna | 29 |
| Południowa | 83 |
| Pomorska | 26 |
| Poniatowskiego | 37 |
| Popiełuszki | 7 |
| Portowa | 31 |
| Porzeczkowa | 35 |
| Powroźnicza | 30 |
| Powstańców Warszawy | 45 |
| Poziomkowa | 1 |
| Poznańska | 57 |
| Prawników | 76 |
| Prozy | 8 |
| Prusa | 53 |
| Prymasa Stefana Wyszyńskiego | 45 |
| Przedwiośnie | 62 |
| Przemyska | 78 |
| Przemysłowa | 31 |
| Przewozowa | 66 |
| Przy Raciborskiej Bramie | 51 |
| Przy Tamie | 31 |
| Przydrożna | 24 |
| Przynieckiego księdza | 35 |
| Przyszłości od nr 1 do końca nieparzyste | 61 |
| Przyszłości od nr 2 do nr 50 parzyste | 62 |
| Przyszłości od nr 52 do końca parzyste | 61 |
| Przyszowska | 6 |
| Przytulii | 77 |
| Pszczynska od nr 1 do nr 65A nieparzyste | 87 |
| Pszczynska od nr 133 do końca nieparzyste | 65 |
| Pszczynska od nr 2 do nr 76 parzyste | 87 |
| Pszczynska od nr 200 do końca parzyste | 65 |
| Pszczynska od nr 67 do nr 131 nieparzyste | 89 |
| Pszczynska od nr 78 do nr 198 parzyste | 89 |
| Pszenna | 2 |
| Pukasa | 25 |
| Pułaskiego | 7 |
| Puławska | 78 |
| Pusta | 56 |
| Puszkina | 86 |
| R | |
| Raciborska | 50 |
| Raławicka | 52 |
| Radiowa | 84 |
| Radomska | 79 |
| Radosna | 3 |
| Ratowników Górniczych | 90 |
| Reja | 57 |
| Rejtana | 7 |
| Rekreacyjna | 1 |
| Reymonta | 54 |
| Robotnicza | 67 |
| Rodzinna | 6 |
| Rogera | 35 |

WYBORY PREZYDENTA RZECZYPOSPOLITEJ POLSKIEJ 28 CZERWCA 2020 R.

Wykaz ulic i odpowiadających im obwodów głosowania

| ULICA | Numer obwodu |
|--|--------------|
| Rogozińskiego | 25 |
| Rolna | 35 |
| Rolników | 73 |
| Rostka | 35 |
| Równa | 93 |
| Różana | 4 |
| Rubinowa | 82 |
| Rumiankowa | 1 |
| Rutkiewicz | 25 |
| Rybacka | 76 |
| Rybitwy | 102 |
| Rybnicka od nr 1 do nr 19 wszystkie | 87 |
| Rybnicka od nr 20 do nr 54 parzyste | 101 |
| Rybnicka od nr 21 do nr 31 nieparzyste | 101 |
| Rybnicka od nr 43 do końca nieparzyste | 98 |
| Rybnicka od nr 56 do końca parzyste | 98 |
| Rydygiera | 93 |
| Rymera | 65 |
| Rynek | 47 |
| Rzeczycka | 2 |
| Rzepakowa | 74 |
| Rzeszowska | 79 |
| S | |
| Sadowa | 80 |
| Samotna | 65 |
| Sandomierska | 79 |
| Sarnia | 22 |
| Saturna | 10 |
| Satyryków | 8 |
| Serdecznika | 77 |
| Siedlecka | 79 |
| Siemińskiego | 51 |
| Sienkiewicza | 44 |
| Sienna | 74 |
| Sikornik | 100 |
| Sikory | 35 |
| Skarbnika | 57 |
| Skargi | 86 |
| Składowa | 30 |
| Skłodowskiej-Curie | 70 |
| Skwrońska | 100 |
| Skwrońskiego | 36 |
| Słoneczna | 83 |
| Słoneczne Wzgórze | 83 |
| Słonecznikowa | 74 |
| Słowackiego | 85 |
| Słowików | 106 |
| Smolnicka | 74 |
| Snopowa | 73 |
| Sobieskiego – patrz Jana III Sobieskiego | |
| Sobótki | 88 |
| Sojki | 2 |
| Sokoła | 15 |
| Solskiego | 99 |
| Sołtysa | 26 |
| Sołtysia | 57 |
| Sopocka | 79 |
| Sowińskiego | 84 |
| Spacerowa | 74 |
| Spadochroniarzy | 93 |
| Spokojna | 4 |
| Sportowa | 66 |
| Spółdzielcza | 41 |
| Srebrna | 81 |
| Stabika | 55 |
| Stalmacha | 49 |
| Stanisławowska | 79 |
| Stara Cegielnia | 83 |
| Starogliwicka od nr 1 do nr 100 wszystkie | 2 |
| Starogliwicka od nr 101 do końca wszystkie | 80 |
| Staromiejska | 2 |
| Staszica | 55 |
| Stefana Batorego | 7 |

| ULICA | Numer obwodu |
|--|--------------|
| Stepowa | 26 |
| Storczyków | 75 |
| Strażacka | 1 |
| Stryjska | 79 |
| Strzelców Bytomskich od nr 1 do nr 61 nieparzyste | 3 |
| Strzelców Bytomskich od nr 2 do nr 70 parzyste | 3 |
| Strzelców Bytomskich od nr 63 do końca nieparzyste | 1 |
| Strzelców Bytomskich od nr 72 do końca parzyste | 1 |
| Strzeleckiego | 25 |
| Strzelnicza | 22 |
| Studzienne | 45 |
| Stwosza | 35 |
| Styczyńskiego | 17 |
| Sudecka | 54 |
| Sylwestrowa | 26 |
| Syriusza | 11 |
| Szaflerowa | 82 |
| Szara | 69 |
| Szarych Szeregów | 98 |
| Szczecińska | 84 |
| Szczepanowskiego | 67 |
| Szczęść Boże | 56 |
| Szkolna | 45 |
| Szlak Kolejowy | 8 |
| Szmaragdowa | 81 |
| Szobiszowicka | 30 |
| Szparagowa | 74 |
| Sztapu Powstańczego wszystkie numery nieparzyste | 27 |
| Sztapu Powstańczego wszystkie numery parzyste | 28 |
| Szygarska | 56 |
| Szybowa | 54 |
| Szybowcowa | 93 |
| Szymanowskiego | 26 |
| Ś | |
| Śląska | 26 |
| Śliwki | 31 |
| Ślusarska | 30 |
| Śniadeckich | 25 |
| Średnia | 45 |
| Świdnicka | 79 |
| Świerkowa | 11 |
| Świętego Andrzeja | 33 |
| Świętego Brata Alberta | 74 |
| Świętego Huberta | 26 |
| Świętego Jacka | 65 |
| Świętego Józefa | 65 |
| Świętego Ludwika | 83 |
| Świętego Marka do nr 5 wszystkie | 43 |
| Świętego Marka od nr 6 do końca wszystkie | 36 |
| Świętego Michała | 60 |
| Świętego Urbana | 31 |
| Świętego Wojciecha | 22 |
| Świętej Anny | 68 |
| Świętej Barbary | 46 |
| Świętej Bronisławy | 41 |
| Świętej Cecylii | 66 |
| Świętej Elżbiety | 39 |
| Świętej Katarzyny | 69 |
| Świętej Małgorzaty | 30 |
| Świętojańska od nr 1 do nr 37 nieparzyste | 32 |
| Świętojańska od nr 2 do nr 46 parzyste | 32 |
| Świętojańska od nr 39 do końca nieparzyste | 34 |
| Świętojańska od nr 48 do końca parzyste | 34 |
| Świętokrzyska | 51 |
| T | |
| Targowa | 42 |
| Tarninowa | 35 |

| ULICA | Numer obwodu |
|--|--------------|
| Tarnogórska od nr 1 do nr 151 wszystkie | 36 |
| Tarnogórska od nr 174 do końca parzyste | 25 |
| Tarnogórska od nr 189 do końca nieparzyste | 25 |
| Tarnopolska | 79 |
| Tatrzańska | 56 |
| Teligi | 25 |
| Tesli | 2 |
| Tęczowa | 7 |
| Tkacka | 47 |
| Tokarska | 77 |
| Topolowa | 38 |
| Toruńska | 94 |
| Toszecka od nr 1 do nr 85 wszystkie | 32 |
| Toszecka od nr 101 do nr 169 wszystkie | 10 |
| Toszecka od nr 170 do końca wszystkie | 1 |
| Toszecka od nr 86 do nr 100 wszystkie | 15 |
| Towarowa | 38 |
| Traktorzystów | 76 |
| Traugutta | 41 |
| Trzech Króli | 26 |
| Tulipanów | 75 |
| Turkusowa | 80 |
| Tuwima | 5 |
| Tylna | 60 |
| Tymiankowa | 73 |
| U | |
| Udzieli | 34 |
| Ułańska | 84 |
| Urodzajna | 74 |
| Ustroń | 98 |
| Uszczyka | 31 |
| W | |
| Wadowicka | 79 |
| Wakacyjna | 1 |
| Waliszewskiego | 34 |
| Wałbrzyska | 79 |
| Wandy | 37 |
| Warمیńska | 26 |
| Warszawska | 33 |
| Waryńskiego | 7 |
| Warzywna | 74 |
| Wasilewskiej | 4 |
| Wawelska | 57 |
| Wazów | 8 |
| Wesoła | 80 |
| Węglowa | 56 |
| Wiązowa | 22 |
| Wichrowe Wzgórze | 83 |
| Widokowa | 81 |
| Wiejska | 80 |
| Wielicka | 58 |
| Wielkanocna | 26 |
| Wielkiej Niedźwiedzicy | 15 |
| Wielkopolska | 26 |
| Wieniawskiego | 6 |
| Wiertnicza | 31 |
| Wierzbickiego | 25 |
| Wierzbowa | 4 |
| Wiesiołka | 77 |
| Wigilijna | 26 |
| Wileńska | 79 |
| Wilgi | 105 |
| Willowa | 81 |
| Wiosenna | 2 |
| Wiślana | 63 |
| Wiśniowa | 22 |
| Witkiewicza | 42 |
| Witosa | 83 |
| Władysława Jagiełły | 4 |
| Władysława Łokietka | 99 |
| Wodna | 47 |
| Wolności | 4 |

| ULICA | Numer obwodu |
|--|--------------|
| Wolskiego | 40 |
| Wójtowska | 83 |
| Wrocławska | 48 |
| Wróblewskiego | 40 |
| Wrześniowa | 6 |
| Wrzosowa | 3 |
| Wschodnia | 60 |
| Wspólna | 2 |
| Wujka Jakuba | 40 |
| Wybrzeże Armii Krajowej | 44 |
| Wybrzeże Wojska Polskiego | 45 |
| Wyczółkowskiego od nr 1 do nr 100 wszystkie | 2 |
| Wyczółkowskiego od nr 101 do końca wszystkie | 79 |
| Wysoka | 47 |
| Wyspiańskiego wszystkie numery nieparzyste | 18 |
| Wyspiańskiego wszystkie numery parzyste | 16 |
| Z | |
| Zabrska od nr 1 do nr 17A nieparzyste | 69 |
| Zabrska od nr 16 do końca parzyste | 68 |
| Zabrska od nr 19 do końca nieparzyste | 68 |
| Zabrska od nr 2 do nr 14 parzyste | 69 |
| Zachodnia | 83 |
| Zacisze | 2 |
| Zajęcza | 22 |
| Zakątek Leśny | 3 |
| Zakole | 43 |
| Zakopiańska | 79 |
| Zamenhofa | 24 |
| Zamkowa | 2 |
| Zamojska | 79 |
| Zapolskiej | 8 |
| Zawiszy Czarnego | 53 |
| Zawodna | 54 |
| Zbożowa | 31 |
| Zgrzebnioka | 26 |
| Zielińskiego | 4 |
| Zielna | 74 |
| Zielona | 81 |
| Zielone Wzgórze | 83 |
| Ziemiećicka | 1 |
| Ziemowita | 49 |
| Ziębia | 100 |
| Zimnej Wody | 72 |
| Zimorodka | 102 |
| Zimowa | 26 |
| Złota | 81 |
| Związkowa | 54 |
| Zwycięstwa od nr 1 do nr 21 nieparzyste | 45 |
| Zwycięstwa od nr 2 do nr 28 parzyste | 45 |
| Zwycięstwa od nr 23 do końca nieparzyste | 44 |
| Zwycięstwa od nr 30 do końca parzyste | 44 |
| Zygmunta Starego do nr 19 wszystkie | 50 |
| Zygmunta Starego od nr 20 do końca wszystkie | 99 |
| Zyguntowska | 9 |
| Ż, ż | |
| Żródłana | 81 |
| Żeglarska | 1 |
| Żeleńskiego-Boya | 8 |
| Żeńców | 73 |
| Żernicka | 26 |
| Żeromskiego od nr 1 do nr 31 wszystkie | 58 |
| Żeromskiego od nr 32 do końca wszystkie | 59 |
| Żółkiewskiego | 40 |
| Żurawia | 105 |
| Żurawinowa | 73 |
| Żwirki i Wigury | 91 |
| Żytnia | 74 |
| Żywiecka | 79 |

Szczegółowe informacje można znaleźć na stronie internetowej
bip.gliwice.eu w zakładce
WYBORY PREZYDENTA RZECZYPOSPOLITEJ POLSKIEJ – 2020 R.

PLANOWANY PORZĄDEK SESJI RADY MIASTA

Do porządku sesji Rady Miasta Gliwice, zaplanowanej w trybie zdalnym na dzień 25 czerwca 2020 r., planuje się wprowadzić niżej przedstawione projekty uchwał:

- Projekt uchwały zmieniającej uchwałę w sprawie Wieloletniej Prognozy Finansowej Miasta Gliwice.
- Projekt uchwały zmieniającej uchwałę w sprawie budżetu Miasta Gliwice na 2020 rok.
- Projekt uchwały zmieniającej uchwałę w sprawie określenia jednostek budżetowych, które gromadzą na wydzielonym rachunku dochody, źródeł tych dochodów, ich przeznaczenia, sposobu i trybu sporządzania planu finansowego, dokonywania zmian w tym planie oraz ich zatwierdzenia.
- Projekt uchwały w sprawie udzielenia wotum zaufania Prezydentowi Miasta Gliwice.
- Projekt uchwały w sprawie zatwierdzenia sprawozdania finansowego wraz ze sprawozdaniem z wykonania budżetu za 2019 r.
- Projekt uchwały w sprawie udzielenia absolutorium Prezydentowi Miasta Gliwice z wykonania budżetu za 2019 r.
- Projekt uchwały w sprawie szczegółowego sposobu i zakresu świadczenia usług w zakresie odbierania odpadów komunalnych od właścicieli nieruchomości i zagospodarowania tych odpadów, w zamian za uiszczoną przez właściciela nieruchomości opłatę za gospodarowanie odpadami komunalnymi, w szczególności częstotliwość odbierania odpadów komunalnych od właścicieli nieruchomości i sposób świadczenia usług przez punkt selektywnego zbierania odpadów komunalnych.
- Projekt uchwały w sprawie regulaminu utrzymania czystości i porządku na terenie miasta Gliwice.
- Projekt uchwały o zmianie uchwały w sprawie zasad udzielania dotacji celowej ze środków budżetu Miasta Gliwice na wybrane przedsięwzięcia dotyczące ochrony środowiska.
- Projekt uchwały w sprawie przyjęcia apelu o wsparcie Miasta Gliwice w działaniach zamierzających do likwidacji nielegalnie składowanych odpadów przy ul. Cmentarnej w Gliwicach.
- Projekt uchwały w sprawie przyjęcia apelu do Ministra Rodziny, Pracy i Polityki Społecznej oraz Pełnomocnika Rządu do Spraw Osób Niepełnosprawnych o zwiększenie środków Państwowego Funduszu Rehabilitacji Osób Niepełnosprawnych na realizację zadań powiatu oraz o zmianę przepisów dotyczących dofinansowania turnusów rehabilitacyjnych.
- Projekt uchwały w sprawie wspólnej obsługi organizacyjno-administracyjnej jednostek organizacyjnych Gminy Gliwice zaliczanych do sektora finansów publicznych, w ramach Informatycznego Systemu Zarządzania Miastem – ISZM.

Ostatecznie ustalony i podpisany przez Przewodniczącą Rady Miasta porządek sesji zostanie zamieszczony w Biuletynie Informacji Publicznej **18 czerwca br.** oraz w „Miejskim Serwisie Informatycznym – Gliwice” w kolejnym numerze, który ukaże się **25 czerwca br.**

Informacja o transmisji obrad sesji Rady Miasta Gliwice w Internecie

W celu realizacji przepisów o jawności oraz o transmisji i retransmisji obrad Rady Miasta, **sesje są nagrywane i transmitowane na żywo w Internecie (obraz i dźwięk), a po zakończeniu obrad nagranie jest zamieszczane na stronie internetowej i w Biuletynie Informacji Publicznej Urzędu Miejskiego, a także dostępne jest na kanale YouTube.**

Szczegółowe informacje dotyczące przetwarzania danych osobowych w związku z realizacją ustawowego obowiązku transmisji i retransmisji sesji Rady Miasta można znaleźć w Biuletynie Informacji Publicznej Urzędu Miejskiego w Gliwicach w zakładce: **Samorząd / Rada Miasta / Sesje Rady Miasta.**

KOMUNIKATY



Przedsiębiorstwo Składowania i Utylizacji Odpadów Sp. z o.o., 44-100 Gliwice, ul. Zwycięstwa 36, zawiadamia o ogłoszeniu przetargu ograniczonego na: **sprzedaż i dostawę fabrycznie nowego kompaktora przeznaczanego do pracy na składowisku odpadów w Gliwicach przy ul. Rybnickiej, wyprodukowanego nie wcześniej niż w 2020 r.**

Termin składania ofert: 19 czerwca 2020 r. do godz. 12.00

Termin otwarcia ofert: 19 czerwca 2020 r. o godz. 13.30

Pełna treść dostępna jest na stronie www.skladowisko.gliwice.pl w dziale Aktualności – przetargi



Przedsiębiorstwo Energetyki Ciepłej – Gliwice Sp. z o.o. w Gliwicach, ul. Królewskiej Tamy 135, zawiadamia o ogłoszeniu przetargów z publikacją ogłoszenia, organizowanych wg procedur określonych Regulaminem PEC-Gliwice Sp. z o.o., na:

Wykonanie pomiarów rozpyły mieszanki pyło-powietrznej z regulacją i kontrolą pracy kotłowej.

Termin składania ofert: 30 czerwca 2020 r. do godz. 10.00
Termin otwarcia ofert: 30 czerwca 2020 r. o godz. 10.05

Budowę kompaktowych stacji wymienników ciepła zlokalizowanych na terenie miasta Gliwice – 15 zadań.

Termin składania ofert: 22 czerwca 2020 r. do godz. 11.00
Termin otwarcia ofert: 22 czerwca 2020 r. o godz. 11.05

Pełna treść dostępna jest na www.pec.gliwice.pl

Przedsiębiorstwa Remontów Ulic i Mostów S.A.,

44-100 Gliwice, ul. Nad Bytomką 1,

sprzedaż wycofane z eksploatacji nw. jednostki sprzętowo-transportowe:

| Lp. | nazwa | nr ewid. | rok prod. | Cena minimalna [zł brutto] | Uwagi |
|-----|---|----------|-----------|----------------------------|---------------------------------|
| 1. | koparko-ładowarka CASE 695SR | 5-0242 | 2007 | 44 000,00 | jednostka uszkodzona do naprawy |
| 2. | przyczepa rolnicza ZASŁAW D-737 [6t] SG 01010 | 7-0153 | 1997 | 3500,00 | przyczepa do remontu |

Wszelkich informacji udziela: Pion Logistyki, nr tel. 32/270-40-03, wew. 136. Oferty można składać do **30 czerwca 2020 r.** w siedzibie firmy: Gliwice, ul. Nad Bytomką 1 lub drogą elektroniczną e-mail: ltomal@pruim.gliwice.pl. Przedsiębiorstwo Remontów Ulic i Mostów S.A. zastrzega sobie prawo wyboru najkorzystniejszej oferty.

KOMUNIKAT

Urząd Miejski w Gliwicach informuje,

że zgodnie z Wytocznymi Ministra Klimatu i Głównego Inspektora Sanitarnego w sprawie postępowania z odpadami wytwarzanymi w czasie występowania zakażeń koronawirusem SARS-CoV-2 i zachorowań na wywoływanych przez niego chorobę COVID-19 (w czasie trwania pandemii/epidemii), odpady wytworzone przez osoby zdrowe, takie jak: środki zapobiegawcze (maseczki, rękawiczki) stosowane np. w miejscu pracy, komunikacji miejskiej, w trakcie zakupów, w celu minimalizacji ryzyka zarażenia i rozprzestrzeniania się koronawirusa, powinny być wrzucane do pojemnika (kosza ulicznego)/worka na odpady zmieszane.

Niedopuszczalne jest porzucanie środków ochrony osobistej w miejscach ogólnodostępnych, tj. na zieleńcach, skwerach i w parkach.

OFERTY PRACY

Dyrektor Zespołu Szkół Ogólnokształcących nr 5 im. Armii Krajowej w Gliwicach, ul. Sikornik 34, ogłasza nabór na wolne stanowisko urzędnicze – GŁÓWNY KSIĘGOWY. Miejsce wykonywania pracy: Zespół Szkół Ogólnokształcących nr 5 im. Armii Krajowej w Gliwicach, ul. Sikornik 34.

Wymiar etatu: pełny etat.

I. Wymagania związane ze stanowiskiem pracy

Wymagania niezbędne:

- posiadanie obywatelstwa polskiego,
- posiadanie pełnej zdolności do czynności prawnych oraz korzystania z pełni praw publicznych,
- osoba nie była skazana prawomocnym wyrokiem sądu za umyślne przestępstwo ścigane z oskarżenia publicznego lub umyślne przestępstwo skarbowe,
- ukończone ekonomiczne jednolite studia magisterskie, ekonomiczne wyższe studia zawodowe, uzupełniające ekonomiczne studia magisterskie lub ekonomiczne studia podyplomowe i posiadanie co najmniej 3-letniej praktyki w księgowości lub posiadanie świadectwa kwalifikacyjnego uprawniającego do prowadzenia ksiąg rachunkowych lub certyfikat księgowy wydany na podstawie odrębnych przepisów lub wpisanie do rejestru biegłych rewidentów na podstawie odrębnych przepisów lub ukończona średnia, policealna lub pomaturalna szkoła ekonomiczna i posiadanie co najmniej 6-letniej praktyki w księgowości,
- spełnianie warunków określonych w art. 6 ust. 1 i 3 ustawy z 21 listopada 2008 r. o pracownikach samorządowych (DzU z 2016 r., poz. 902, z późniejszymi zmianami) – w tym min. obywatelstwo polskie, posiadanie pełnej zdolności do czynności prawnych oraz korzystanie z pełni praw publicznych, nieposzlakowana opinia,
- mile widziana umiejętność obsługi komputera (programy: MS Office, Płatnik, Vulcan Księgowość, Ksat),
- znajomość przepisów ZUS,
- znajomość przepisów w zakresie ustawy z 29 września 1994 r. o rachunkowości, ustawy z 27 sierpnia 2009 r. o finansach publicznych oraz rozporządzenia Ministra Finansów z 5 lipca 2010 r. w sprawie szczególnych zasad rachunkowości oraz planów kont dla budżetu państwa, budżetów jednostek samorządu terytorialnego, jednostek budżetowych, samorządowych zakładów budżetowych, państwowych funduszy celowych oraz państwowych jednostek budżetowych mających siedzibę poza granicami Rzeczypospolitej Polskiej,
- niekaralność za przestępstwa przeciwko mieniu, przeciwko obrotowi gospodarczemu, przeciwko działalności instytucji państwowej oraz samorządu terytorialnego, przeciwko wiarygodności dokumentów lub za przestępstwo skarbowe, 10. stan zdrowia pozwalający na zatrudnienie na proponowanym stanowisku.

III. Wskaźnik zatrudnienia osób niepełnosprawnych w jednostce

Wskaźnik zatrudnienia osób niepełnosprawnych w rozumieniu przepisów o rehabilitacji zawodowej i społecznej oraz zatrudnienia osób niepełnosprawnych w miesiącu poprzedzającym datę upublicznienia ogłoszenia o naborze – niższy niż 6%. Pierwszeństwo w zatrudnieniu będzie przysługiwało osobie niepełnosprawnej o ile zostanie ona wskazana w gronie nie więcej niż pięciu najlepszych kandydatów spełniających wymagania niezbędne oraz w największym stopniu wymagania dodatkowe.

IV. Zakres zadań wykonywanych na stanowisku:

- prowadzenie gospodarki finansowej jednostki zgodnie z obowiązującymi przepisami,
- prowadzenie rachunkowości zgodnie z ustawą o rachunkowości, ustawą o finansach publicznych oraz innych właściwych przepisów,
- prowadzenie konta dochodów samorządowej jednostki budżetowej, Zakładowego Funduszu Świadczeń Socjalnych, dekretacji i księgowanie dokumentów zgodnej z przepisami i zasadami obowiązującymi w samorządowej jednostce budżetowej,
- wykonywanie dyspozycji środkami pieniężnymi z rachunków jednostki,
- dokonywanie przelewów drogą elektroniczną,
- dokonywanie wstępnej kontroli zgodności operacji gospodarczych i finansowych z planem finansowym,
- dokonywanie wstępnej kontroli kompletności i rzetelności dokumentów dotyczących operacji gospodarczych i finansowych,
- współtworzenie projektu budżetu oraz harmonogramu wydatków,
- współtworzenie projektów regulacji wewnętrznych,
- terminowe sporządzanie sprawozdań budżetowych i innych do analizy ekonomicznej,
- kompleksowa kontrola w zakresie finansów i księgowości,
- szeregowy zakres zadań określony przydziałem czynności.

V. Wymagane dokumenty:

- kwestionariusz osobowy osoby ubiegającej się o zatrudnienie,
- Curriculum Vitae,
- list motywacyjny,
- kserokopie dokumentów poświadczających wykształcenie, posiadane kwalifikacje lub umiejętności,
- kserokopie świadectw pracy lub innych dokumentów potwierdzających doświadczenie zawodowe,
- kopie dokumentów potwierdzających stopień niepełnosprawności (jeśli dotyczy),
- oświadczenie kandydata o posiadaniu pełnej zdolności do czynności prawnych i korzystaniu z pełni praw publicznych,

- praca administracyjno-biurowa z narażeniem na sytuacje stresujące,
- większość czynności jest wykonywana w pozycji siedzącej,
- wynagrodzenie ustalone zgodnie z rozporządzeniem Rady Ministrów z 15 maja 2018 r. w sprawie wynagradzania pracowników samorządowych (DzU 2018 r., poz. 936) oraz Regulaminem wynagradzania pracowników niebędących nauczycielami w ZSO nr 5 w Gliwicach.

VI. Miejsce i termin składania dokumentów

Wymagane dokumenty aplikacyjne należy składać osobiście, pocztą, bądź elektronicznie na adres e-mailowy: sekretariat@zso5.gliwice.eu w terminie do **26 czerwca 2020 r. (do godz. 15.00)**, na adres: Zespół Szkół Ogólnokształcących nr 5 im. Armii Krajowej, ul. Sikornik 34, 44-122 Gliwice, w kopercie z dopiskiem: „Dotyczy naboru na stanowisko – główny księgowy”. Decyduje data faktycznego wpływu oferty do Zespołu Szkół Ogólnokształcących nr 5 w Gliwicach, a nie data nadania!

Zgłoszenia, które wpłyną do Zespołu Szkół Ogólnokształcących nr 5 w Gliwicach po wyżej wymienionym terminie, nie będą rozpatrywane.

Nabór będzie prowadzony przez Komisję powołaną przez dyrektora ZSO nr 5 w Gliwicach. Otwarcie kopert nastąpi 30 czerwca 2020 r. o godz. 10.00.

Kandydaci zakwalifikowani na podstawie analizy złożonych dokumentów zostaną poinformowani telefonicznie o terminie rozmowy kwalifikacyjnej.

Dodatkowe informacje można uzyskać pod numerem telefonu 32/232-25-01.

Informacja o wyniku naboru będzie umieszczona na stronie internetowej Biuletynu Informacji Publicznej Zespołu Szkół Ogólnokształcących nr 5 w Gliwicach, na tablicy ogłoszeń w Zespole Szkół Ogólnokształcących nr 5 w Gliwicach oraz na stronie internetowej <http://www.zso5.gliwice.pl>.

Dyrektor szkoły zastrzega sobie prawo do odwołania konkursu bez podania przyczyn.

Po zakończeniu procesu naboru dokumenty kandydatów zebrane w procesie naboru na stanowisko przechowuje się w Zespole Szkół Ogólnokształcących nr 5 im. Armii Krajowej w Gliwicach, ul. Sikornik 34 przez okres 3 miesięcy od dnia zakończenia naboru, tj. od daty zamieszczenia wyników naboru. Na wniosek kandydata dokumenty mogą zostać odebrane osobiście przed upływem ww. terminu. Po upływie 3 miesięcy dokumenty podlegają brakowaniu z czynności, której Komisja sporządza protokół.



ZARZĄD BUDYNKÓW MIEJSKICH I TOWARZYSTWO BUDOWNICTWA SPOŁECZNEGO Sp. z o.o. w Gliwicach ogłasza nabór na stanowisko
INSPEKTORA NADZORU
Nr ref. 001/PK/2020
Miejsce pracy: Gliwice

Zakres zadań:

- prowadzenie nadzoru inwestorskiego zgodnie z Prawem budowlanym,
- rozliczanie budów,
- wnioskowanie o zmiany w treści projektów budowlano-wykonawczych,
- sporządzanie kosztorysów, wycen inwestorskich,
- przygotowywanie projektów korespondencji w zakresie prowadzonych spraw,
- nadzorowanie likwidacji usterek ujawnionych w trakcie gwarancji,
- ustalanie zakresu remontów mieszkań socjalnych i docelowych,
- udział w rozstrzygnięciu spraw interwencyjnych i skargowych.

Wymagania:

- wykształcenie średnie lub wyższe budowlane,
- uprawnienia budowlane do kierowania robotami budowlanymi o specjalności konstrukcyjno-budowlanej bez ograniczeń,
- minimum 2 lata doświadczenia w pracy na podobnym stanowisku,
- przynależność do Okręgowej Izby Inżynierów Budownictwa,
- biegła znajomość MS Office,
- umiejętność kosztorysowania (Zuzia-BIMestiMate),
- znajomość branży zarządzania nieruchomościami,
- umiejętność zarządzania czasem,
- przedsiębiorczość, konsekwencja w działaniu,
- profesjonalizm w działaniach, wysoka kultura osobista.

Oferujemy:

- umowę o pracę w pełnym wymiarze czasu pracy,
- atrakcyjne wynagrodzenie,
- możliwość rozwoju zawodowego,
- pełną wyzwań pracę w firmie o ugruntowanej pozycji na rynku.

Zainteresowane osoby spełniające powyższe wymagania prosimy o przesłanie aplikacji (list motywacyjny i życiorys zawodowy) na adres: kadry@zbgliwice.pl z podaniem numeru referencyjnego i dopiskiem „aplikacja na stanowisko inspektora nadzoru” w terminie do **30 czerwca 2020 r.** Spółka zastrzega sobie prawo do odwołania naboru bez podania przyczyny. Uprzejmie informujemy, że skontaktujemy się tylko z wybranymi kandydatami.

Do aplikacji prosimy dołączyć klauzulę „Wyrażam zgodę na przetwarzanie moich danych osobowych zawartych w ofercie pracy dla potrzeb niezbędnych do realizacji procesu rekrutacji zgodnie z ustawą z 10 maja 2018 r. o ochronie danych osobowych (DzU z 2018 r., poz. 1000)”.



ZARZĄD BUDYNKÓW MIEJSKICH I TOWARZYSTWO BUDOWNICTWA SPOŁECZNEGO Sp. z o.o. w Gliwicach ogłasza nabór na stanowisko
PRACOWNIKA DS. EKSPLOATACYJNYCH
Nr ref. 002/PK/2020
Miejsce pracy: Gliwice

Do obowiązków będzie należało m.in.:

- ewidencjonowanie zasobów i prowadzenie dokumentacji,
- zakładanie i prowadzenie „teczki lokalu”,
- analizowanie i weryfikowanie rachunków za wodę i kanalizację,
- zakładanie „magistral” (główne liczniki wody) oraz ewidencjonowanie wodomierzy i kontrola ich legalizacji,
- prowadzenie odczytów wodomierzy głównych w budynkach oraz w lokalach mieszkalnych i użytkowych,
- rozliczanie wody i kanalizacji w lokalach gminnych i wspólnotach mieszkaniowych,
- przygotowywanie dokumentacji do zawarcia umów dla wspólnot mieszkaniowych na dostarczanie wody i odprowadzanie ścieków,
- zgłaszanie usterek budynku do działu technicznego.

Wymagania:

- wykształcenie średnie, mile widziane wyższe,
- przynajmniej 3-letnie doświadczenie zawodowe, mile widziane w branży zarządzania nieruchomościami,
- wysoka kultura osobista,
- komunikatywność i umiejętność pracy w zespole,
- biegła znajomość pakietu MS Office (w tym znajomość MS Excel),
- sumienność, pracowitość i kreatywność,
- odporność na stres,
- orzeczenie o niepełnosprawności będzie dodatkowym atutem.

Oferujemy:

- umowę o pracę w pełnym wymiarze czasu pracy,
- stabilne zatrudnienie,
- możliwość rozwoju zawodowego,
- pełną wyzwań pracę w firmie o ugruntowanej pozycji na rynku.

Zainteresowane osoby spełniające powyższe wymagania prosimy o przesłanie aplikacji (list motywacyjny i życiorys zawodowy) na adres: kadry@zbgliwice.pl z podaniem numeru referencyjnego i dopiskiem „aplikacja na stanowisko ds. eksploatacyjnych” w terminie do **30 czerwca 2020 r.** Spółka zastrzega sobie prawo do odwołania naboru bez podania przyczyny.

Upurzejmie informujemy, że skontaktujemy się tylko z wybranymi kandydatami. Do aplikacji prosimy dołączyć klauzulę „Wyrażam zgodę na przetwarzanie moich danych osobowych zawartych w ofercie pracy dla potrzeb niezbędnych do realizacji procesu rekrutacji zgodnie z ustawą z 10 maja 2018 r. o ochronie danych osobowych (DzU z 2018 r., poz. 1000)”.



ZARZĄD BUDYNKÓW MIEJSKICH I TOWARZYSTWO BUDOWNICTWA SPOŁECZNEGO Sp. z o.o. w Gliwicach ogłasza nabór na stanowisko:
INSPEKTORA DS. TECHNICZNYCH
Nr ref. 003/PK/2020
Miejsce pracy: Gliwice

Do obowiązków będzie należało m.in.:

- przygotowywanie dokumentacji przetargowej i umów na prace remontowe, w tym współudział przy wykonywaniu przedmiarów i obmiarów robót,
- sporządzanie protokołów konieczności i aneksów do umów,
- zlecanie, nadzorowanie i odbiór robót związanych z bieżącą eksploatacją nieruchomości,
- weryfikacja rachunków i faktur w podległym zakresie,
- współudział w opracowywaniu planu remontów gminnych nieruchomości,
- prowadzenie dla każdej nieruchomości Książki Obiektu Budowlanego,
- sporządzanie kosztorysów inwestorskich,
- uczestniczenie w zebraniach właścicieli lokali oraz bieżąca współpraca z przedstawicielami wspólnot mieszkaniowych,
- sporządzanie protokołów szkód dla firm ubezpieczeniowych, potwierdzanie regresów i ich weryfikacja,
- odbieranie i przekazywanie gminnych lokali mieszkalnych oraz sporządzanie protokołów zdawczo-odbiorczych, kart stanu technicznego lokali mieszkalnych.

Wymagania:

- wykształcenie średnie lub wyższe techniczne w specjalności budowlanej,
- co najmniej 3-letnie doświadczenie,
- biegła znajomość MS Office, doświadczenie w pracy z arkuszami kalkulacyjnymi,
- znajomość branży zarządzania nieruchomościami,
- umiejętność zarządzania czasem,
- mile widziane uprawnienia budowlane,
- przedsiębiorczość, konsekwencja w działaniu,
- posiadanie prawa jazdy kat. B będzie dodatkowym atutem,
- profesjonalizm w działaniach, wysoka kultura osobista.

Oferujemy:

- umowę o pracę w pełnym wymiarze czasu pracy,
- stabilne zatrudnienie,
- możliwość rozwoju zawodowego,
- pełną wyzwań pracę w firmie o ugruntowanej pozycji na rynku.

Zainteresowane osoby spełniające powyższe wymagania prosimy o przesłanie aplikacji (list motywacyjny i życiorys zawodowy) na adres: kadry@zbgliwice.pl z podaniem numeru referencyjnego i dopiskiem „aplikacja na stanowisko inspektora ds. technicznych” w terminie do **30 czerwca 2020 r.** Spółka zastrzega sobie prawo do odwołania naboru bez podania przyczyny.

Upurzejmie informujemy, że skontaktujemy się tylko z wybranymi kandydatami.

Do aplikacji prosimy dołączyć klauzulę „Wyrażam zgodę na przetwarzanie moich danych osobowych zawartych w ofercie pracy dla potrzeb niezbędnych do realizacji procesu rekrutacji zgodnie z ustawą z 10 maja 2018 r. o ochronie danych osobowych (DzU z 2018 r., poz. 1000)”.



ZARZĄD BUDYNKÓW MIEJSKICH I TOWARZYSTWO BUDOWNICTWA SPOŁECZNEGO Sp. z o.o. w Gliwicach ogłasza nabór na stanowisko
PRACOWNIKA DS. EKSPLOATACYJNYCH
Nr ref. 004 /PK/2020
Miejsce pracy: Gliwice

Do obowiązków będzie należało m.in.:

- ewidencjonowanie zasobów i prowadzenie dokumentacji,
- zakładanie i prowadzenie „teczki lokalu”,
- przygotowywanie umów dzierżawy na ogródki przydomowe, ich przydziały, wprowadzanie stawek do systemu,
- weryfikowanie rachunków za wodę i kanalizację, utrzymanie czystości, wywóz nieczystości stałych, płynnych, odpadów nietypowych, deratyzację, dezynfekcję, dezynsekcję, prześwietlenia i wycinki drzew,
- uczestniczenie w eksmisjach, oględzinach lokali mieszkalnych oraz w przejmowaniu i przekazywaniu nieruchomości,
- realizowanie uchwał i wniosków dotyczących eksploatacji zawartych w protokołach z rocznych zebrani wspólnot mieszkaniowych,
- zlecanie wywozu pozostałości z lokali przekazanych i zwolnionych,
- przeprowadzanie wizji lokalnych i wywiadów środowiskowych,
- zgłaszanie usterek budynku do działu technicznego.

Wymagania:

- wykształcenie średnie, mile widziane wyższe,
- przynajmniej 3-letnie doświadczenie zawodowe, mile widziane w branży zarządzania nieruchomościami,
- wysoka kultura osobista,
- komunikatywność i umiejętność pracy w zespole,
- biegła znajomość pakietu MS Office (w tym znajomość MS Excel),
- sumienność, pracowitość i kreatywność,
- odporność na stres,
- orzeczenie o niepełnosprawności będzie dodatkowym atutem.

Oferujemy:

- umowę o pracę w pełnym wymiarze czasu pracy,
- stabilne zatrudnienie,
- możliwość rozwoju zawodowego,
- pełną wyzwań pracę w firmie o ugruntowanej pozycji na rynku.

Zainteresowane osoby spełniające powyższe wymagania prosimy o przesłanie aplikacji (list motywacyjny i życiorys zawodowy) na adres: kadry@zbgliwice.pl z podaniem numeru referencyjnego i dopiskiem „aplikacja na stanowisko pracownika ds. eksploatacyjnych” w terminie do **30 czerwca 2020 r.** Spółka zastrzega sobie prawo do odwołania naboru bez podania przyczyny.

Upurzejmie informujemy, że skontaktujemy się tylko z wybranymi kandydatami. Do aplikacji prosimy dołączyć klauzulę „Wyrażam zgodę na przetwarzanie moich danych osobowych zawartych w ofercie pracy dla potrzeb niezbędnych do realizacji procesu rekrutacji zgodnie z ustawą z 10 maja 2018 r. o ochronie danych osobowych (DzU z 2018 r., poz. 1000)”.



ZARZĄD BUDYNKÓW MIEJSKICH I TOWARZYSTWO BUDOWNICTWA SPOŁECZNEGO Sp. z o.o. w Gliwicach ogłasza nabór na stanowisko:
PRACOWNIKA DS. KSIĘGOWO-WINDYKACYJNYCH
Nr ref. 005/PK/2020
Miejsce pracy: Gliwice

Do obowiązków będzie należało m.in.:

- prowadzenie kont analitycznych lokali,
- widencjonowanie czynszów: gmina, skarb państwa, samotny posiadacz,
- analiza wpłat i stanów zadłużenia,
- windykacja należności czynszowych,
- zakładanie spraw w module windykacyjnym i ich uzupełnianie,
- przeprowadzanie wizji i wywiadów środowiskowych,
- sporządzanie ugod wraz z ich monitorowaniem,
- kierowanie do najemców wypowiedzeń umów najmu w związku z występującymi zaległościami,
- przygotowywanie dokumentacji dla radców prawnych,
- kierowanie wniosków dog o udostępnienie danych z ewidencji ludności,
- dokonywanie przeksięgowania zaległości na konto spraw zasądzonych.

Wymagania:

- wykształcenie średnie, mile widziane wyższe,
- umiejętność analitycznego myślenia oraz wyciągania wniosków,
- łatwość nawiązywania kontaktów,
- umiejętność negocjacji i rozmów z klientami,
- komunikatywność i umiejętność pracy w zespole,
- biegła znajomość MS Office, doświadczenie w pracy z arkuszami kalkulacyjnymi,
- odporność na stres.

Oferujemy:

- umowę o pracę w pełnym wymiarze czasu pracy,
- stabilne zatrudnienie,
- możliwość rozwoju zawodowego,
- pełną wyzwań pracę w firmie o ugruntowanej pozycji na rynku.

Zainteresowane osoby spełniające powyższe wymagania prosimy o przesłanie aplikacji (list motywacyjny i życiorys zawodowy) na adres: kadry@zbgliwice.pl z podaniem numeru referencyjnego i dopiskiem „aplikacja na stanowisko pracownika ds. księgowo-windykacyjnych” w terminie do **30 czerwca 2020 r.** Spółka zastrzega sobie prawo do odwołania naboru bez podania przyczyny.

Upurzejmie informujemy, że skontaktujemy się tylko z wybranymi kandydatami. Do aplikacji prosimy dołączyć klauzulę „Wyrażam zgodę na przetwarzanie moich danych osobowych zawartych w ofercie pracy dla potrzeb niezbędnych do realizacji procesu rekrutacji zgodnie z ustawą z 10 maja 2018 r. o ochronie danych osobowych (DzU z 2018 r., poz. 1000)”.



ZARZĄD BUDYNKÓW MIEJSKICH I TOWARZYSTWO BUDOWNICTWA SPOŁECZNEGO Sp. z o.o. w Gliwicach ogłasza nabór na stanowisko:
PRACOWNIKA DS. ADMINISTRACYJNO-BIUROWYCH
Nr ref. 006/PK/2020
w pełnym wymiarze czasu pracy.

Do obowiązków będzie należało m.in.:

- prowadzenie rejestru korespondencji oraz rejestru faktur,
- aktualizacja oświadczeń dot. liczby osób w lokalach,
- potwierdzanie wniosków w sprawie dofinansowania do OPS wraz z ich dalszą ewidencją,
- potwierdzanie wniosków o najem i zamianę mieszkań,
- pobieranie zaliczek na bieżącą działalność,
- przygotowywanie korespondencji do wysyłki,
- obsługa klienta zewnętrznego i wewnętrznego,
- przyjmowanie wniosków i skarg,
- przyjmowanie zgłoszeń dot. remontów, usterek i przekazywanie informacji do działu technicznego,
- drukowanie i wydawanie książeczek czynszowych,
- obsługa telefoniczna ROM-u.

Wymagania:

- wykształcenie średnie, mile widziane wyższe,
- doświadczenie w biurze obsługi klienta,
- łatwość nawiązywania kontaktów,
- umiejętność prowadzenia rozmów z klientami,
- komunikatywność i umiejętność pracy w zespole,
- znajomość pakietu MS Office (w tym znajomość MS Excel),
- odporność na stres.

Oferujemy:

- umowę o pracę i stabilne warunki wynagradzania,
- szkolenia, możliwość rozwoju zawodowego,
- pełną wyzwań pracę w firmie o ugruntowanej pozycji na rynku.

Zainteresowane osoby spełniające powyższe wymagania prosimy o przesłanie aplikacji (list motywacyjny i życiorys zawodowy) na adres: kadry@zbgliwice.pl z podaniem numeru referencyjnego i dopiskiem „aplikacja na stanowisko pracownika ds. administracyjno-biurowych” w terminie do **30 czerwca 2020 r.** Spółka zastrzega sobie prawo do odwołania naboru bez podania przyczyny.

Upurzejmie informujemy, że skontaktujemy się tylko z wybranymi kandydatami. Do aplikacji prosimy dołączyć klauzulę „Wyrażam zgodę na przetwarzanie moich danych osobowych zawartych w ofercie pracy dla potrzeb niezbędnych do realizacji procesu rekrutacji zgodnie z ustawą z 10 maja 2018 r. o ochronie danych osobowych (DzU z 2018 r., poz. 1000)”.



Miejski Zarząd Usług Komunalnych w Gliwicach, ul. Strzelców Bytomskich 25c, zatrudni pracownika na stanowisku
pracownika cmentarzy w Dziale Usług Pogrzebowo-Cmentarnych przy ul. Kozielskiej 120 w pełnym wymiarze czasu pracy.

Wymagania konieczne:

- doświadczenie w pracach ziemnych,
- sumienność, dokładność,
- wykształcenie minimum zawodowe,
- niekaralność,
- gotowość do pracy również w soboty.

Mile widziane:

- prawo jazdy kat. B,
- doświadczenie w pielęgnacji zieleni,
- każde uprawnienia (kurs pilarsza, kurs operatora koparki, SEP itp.).

Do podstawowych obowiązków pracownika na ww. stanowisku będzie należało:

- kopanie grobów do pogrzebu oraz zasypywanie po zakończeniu ceremonii pogrzebowej,
- rzetelne i terminowe wykonanie usługi pogrzebowej oraz innych usług zleconych przez klientów, tj. ustawienie obudów, formowanie grobów,
- utrzymanie porządku na cmentarzu (grabienie trawy na obiektach cmentarnych, zamiatanie, porządkowanie, odśnieżanie zimą alejek i przejść oraz posypywanie piaskiem itp.),
- porządkowanie kaplicy wraz ze wszystkimi pomieszczeniami, szatni, biura,
- obsługa kaplicy podczas ceremonii pogrzebowej (świece, muzyka i inne dodatki ceremonialne).

Oferty należy składać w Dziale Spraw Pracowniczych i Organizacyjnych Miejskiego Zarządu Usług Komunalnych w Gliwicach przy ulicy Strzelców Bytomskich 25c (telefon 32/335-04-35) w terminie do **26 czerwca 2020 r.**

Oferty winny zawierać:

- CV z klauzulą „Wyrażam zgodę na przetwarzanie moich danych osobowych zawartych w ofercie pracy dla potrzeb niezbędnych do realizacji procesu rekrutacji zgodnie z ustawą z 10 maja 2018 r. o ochronie danych osobowych (t.j. DzU z 2018 r., poz. 1000)”,
- list motywacyjny.

Dane osobowe zawarte w składanych dokumentach aplikacyjnych będą przetwarzane na potrzeby postępowania rekrutacyjnego. Administratorem danych osobowych kandydatów ubiegających się o zatrudnienie jest Miejski Zarząd Usług Komunalnych w Gliwicach reprezentowany przez dyrektora.

Oferty niekompletne nie będą rozpatrywane. Zastrzegamy sobie możliwość kontaktu tylko z wybranymi kandydatami. Złożonych ofert nie odsyłamy.



Śląskie Centrum Logistyki S.A.

obecnie poszukujemy kandydatów na stanowisko:

KSIĘGOWA

Miejsce pracy: Gliwice

Zadania:

- ewidencja operacji gospodarczych w systemie ERP,
- bieżąca analiza i uzgadnianie kont księgowych,
- sporządzanie analiz oraz raportów na potrzeby spółki, audytów i kontroli w firmie,
- nadzór nad prawidłowym obiegiem dokumentów księgowych, ich kontrola zgodnie z zasadami rachunkowości i przepisami podatkowymi,
- obsługa płatności w systemie bankowym,
- aktywny udział w zamknięciu miesiąca oraz roku.

Twój profil:

- wykształcenie wyższe kierunkowe (finanse, rachunkowość, ekonomia),
- doświadczenie zawodowe w dziale księgowości – min. 2 lata,
- dobra znajomość pakietu MS Office,
- mile widziana znajomość programu Comarch Optima,
- sumienność, dokładność, umiejętność analitycznego myślenia.

Nasza oferta:

- praca w dynamicznie rozwijającej się firmie istniejącej na rynku od 30 lat;
- zatrudnienie w oparciu o umowę o pracę;
- atrakcyjne wynagrodzenie + premia uznaniowa;
- pakiet świadczeń dodatkowych:
 - świadczenia z Zakładowego Funduszu Świadczeń Socjalnych,
 - opieka medyczna Medicover lub karta Multisport po roku pracy;
 - atrakcyjne ubezpieczenie grupowe;
 - ciekawa praca z możliwością rozwoju zawodowego.

Osoby zainteresowane zapraszamy do aplikowania na adres: rekrutacja@scsl.com.pl w tytule wiadomości wpisując „Rekrutacja do Działu Księgowości”.

Wysyłając zgłoszenie rekrutacyjne do Śląskiego Centrum Logistyki S.A., z siedzibą w Gliwicach przy ul. Portowej 28 (pracodawca, administrator danych), zgadzasz się na przetwarzanie przez Pracodawcę Twoich danych osobowych zawartych w zgłoszeniu rekrutacyjnym w celu prowadzenia rekrutacji na stanowisko wskazane w ogłoszeniu. Pełną informację odnośnie przetwarzania Twoich danych osobowych znajdziesz tutaj <https://scsl.com.pl/spelnienie-obowiazku-informacyjnego/>.

NIERUCHOMOŚCI



PREZYDENT MIASTA GLIWICE
OGŁASZA

I ustny przetarg nieograniczony na sprzedaż prawa własności nieruchomości Miasta Gliwice

14 lipca 2020 r. o godz. 12.00 w siedzibie Wydziału Gospodarki Nieruchomościami Urzędu Miejskiego w Gliwicach przy ul. Jasnej 31A, w sali nr 18, rozpocznie się I ustny przetarg nieograniczony na sprzedaż prawa własności niezabudowanej działki nr 20, obręb Sośnica, zapisanej w KW nr GL1G/00030091/0, o powierzchni 0,0738 ha oraz niezabudowanej działki nr 21, obręb Sośnica, zapisanej w KW nr GL1G/00033269/0, o powierzchni 0,0636 ha. Przedmiotowe działki położone są w Gliwicach przy ul. Związkowej i stanowią własność Miasta Gliwice.

Cena wywoławcza nieruchomości brutto: 316 000,00 zł
Wadium: 31 600,00 zł

Minimalne postąpienie: 31600,00 zł

* Cena nieruchomości jest opodatkowana 23% podatkiem VAT zgodnie z ustawą z 11 marca 2004 r. o podatku od towarów i usług (t.j. DzU z 2020 r., poz. 106 z późn. zm.).

1. Oznaczenie nieruchomości wg danych z ewidencji gruntów i KW:

• działka oznaczona numerem 20, obręb Sośnica, o powierzchni 0,0738 ha, użytek: Bi – inne tereny zabudowane, zapisana w KW nr GL1G/00030091/0 oraz działka nr 21, obręb Sośnica, o powierzchni 0,0636 ha, użytek: B – tereny mieszkaniowe, zapisana w KW nr GL1G/00033269/0. łączna powierzchnia działek: 0,1374 ha.

2. Opis nieruchomości

Działki nr 20 i 21, obręb Sośnica, położone są w Gliwicach przy ul. Związkowej. Przedmiotowe działki tworzą płaski, niezagospodarowany, zwarty teren w kształcie zbliżonym do prostokąta. Ogrózenie części działki nr 22, obręb Sośnica, położonej na południe od działki nr 20, nie znajduje się w granicy nieruchomości.

Nieruchomość położona jest we wschodniej części miasta Gliwice, w odległości ok. 5 km od centrum, w pobliżu autostrady A1, w odległości ok. 400 m od przystanków komunikacji miejskiej. Sąsiedztwo stanowi zabudowa mieszkaniowa wielorodzinna, ogródki działkowe, tereny zadrzewione i niezabudowane oraz tory kolejowe.

W pobliżu nieruchomości przebiegają sieci uzbrojenia terenu: elektroenergetyczna, kanalizacyjna, wodociągowa oraz telekomunikacyjna. Przez działkę nr 21 przechodzi napowietrzna linia energetyczna niskiego napięcia (podpora znajduje się na działce nr 21). Na obszarze działek 20 i 21 mogą znajdować się również przyłącza kanalizacji deszczowej, które mogą być niezainwentaryzowane. Nabywający odpowiada za przyłącza kanalizacji deszczowej znajdujące się na działce. Warunki techniczne podłączenia do sieci uzbrojenia terenu oraz możliwość zapewnienia dostawy mediów określają dysponenti sieci na wniosek i koszt nabywcy nieruchomości.

Dopuszcza się możliwość realizacji dojazdu do ww. działek z włączeniem nowym zjazdem bezpośrednio od ul. Związkowej, pod warunkiem uzyskania wymaganej przepisami widoczności przy wyjeździe ze zjazdu na drogę. Warunki włączenia nieruchomości do drogi publicznej wydawane są indywidualnie przez Zarząd Dróg Miejskich w Gliwicach i zależą od jej przeznaczenia oraz natężenia i struktury ruchu, który nieruchomość będzie generowała.

3. Przeznaczenie nieruchomości i sposób zagospodarowania

Zgodnie z ustaleniami obowiązującego miejscowego planu zagospodarowania przestrzennego miasta Gliwice dla obszaru obejmującego dzielnicę Sośnica – północ (uchwała nr XXXV/1062/2010 z 10 czerwca 2010 r.) działki nr 20, 21, obręb Sośnica, położone są na terenie opisanym symbolem:

- **01 MW** – co oznacza: tereny istniejącej zabudowy mieszkaniowej wielorodzinnej.

Dla terenów oznaczonych, m.in. symbolem 01 MW, ustalono następujące przeznaczenie:

1) podstawowe:

- a) zabudowa mieszkaniowa wielorodzinna;

2) uzupełniające:

- a) drobna wytwórczość,
- b) usługi.

Obowiązują następujące zasady lokalizacji przeznaczenia:

- 1) na terenach o symbolach 01 MW; 02 MW; 06 MW – 15 MW; 17 MW – 19 MW:
 - a) dopuszcza się urządzanie usług wyłącznie w budynkach mieszkalnych,
 - b) usługi gastronomiczne i usługi handlu dopuszcza się jedynie w przyziemiach i parterach budynków;
- 2) zakazuje się urządzania usług rozrywki, a zwłaszcza dyskotek, kasyn i salonów gier, klubów nocnych i innych o podobnym stopniu uciążliwości dla otoczenia;
- 3) zakazuje się lokalizacji drobnej wytwórczości mogącej potencjalnie znacząco oddziaływać na środowisko.

Ponadto, przedmiotowy teren leży w granicach:

- strefy ochrony konserwatorskiej,
- obszaru górniczego „Sośnica III”,
- obszaru rewitalizacji.

Przed przystąpieniem do przetargu uczestnik zobowiązany jest zapoznać się z przedmiotem przetargu i stanem nieruchomości w terenie oraz zapisami miejscowego planu zagospodarowania przestrzennego terenu, w granicach którego położone są przedmiotowe nieruchomości.

Nabywca przejmuje nieruchomości w stanie istniejącym.

4. Wadium

Wadium w wysokości 31 600,00 zł należy wnieść w formie pieniężnej na konto bankowe Urzędu Miejskiego w Gliwicach – ING Bank Śląski S.A. nr 42 1050 1230 1000 0022 7701 5257, z tytułem przelewu „Przetarg, dz. nr 20 i 21, obręb Sośnica, imię, nazwisko oraz PESEL osoby lub nazwa oraz NIP firmy, na rzecz której nieruchomość będzie nabywana”. Wadium winno być uznanie na rachunku gminy najpóźniej 8 lipca 2020 r.

Wpłacone wadium podlega:

- zaliczeniu na poczet ceny nabycia nieruchomości uczestnikowi, który wygra przetarg,
 - zwrotowi pozostałym uczestnikom, w terminie do 3 dni od dnia rozstrzygnięcia przetargu, na wskazane konto bankowe, zgodnie ze złożoną pisemną dyspozycją – bez możliwości przeksięgowania na inny przetarg,
 - przepadkowi, jeżeli osoba ustalona jako nabywca nieruchomości nie przystąpi bez usprawiedliwienia do zawarcia umowy w miejscu i terminie podanym w zawiadomieniu.
- 5. Warunki uczestnictwa w przetargu**
- wniesienie wadium w wymaganym terminie,
 - okazanie na przetargu dowodu osobistego lub innego dokumentu z zdjęciem potwierdzającego tożsamość osoby/ osób, na rzecz której/których będzie ewentualnie nabywana nieruchomość,
 - pełnomocnictwo wydane w formie aktu notarialnego lub sporządzone w obecności pracownika Urzędu Miejskiego w Gliwicach – w przypadku pełnomocnika osoby fizycznej,
 - w przypadku gdy uczestnikiem przetargu jest osoba prawna lub osoba fizyczna prowadząca działalność

gospodarczą, należy okazać aktualny odpis/wydruk z Krajowego Rejestru Sądowego (z okresu 3 miesięcy przed przetargiem) – w przypadku osoby prawnej lub aktualne zaświadczenie/wydruk o wpisie do ewidencji działalności gospodarczej (z okresu 3 miesięcy przed przetargiem) – w przypadku osoby fizycznej,

- pełnomocnictwo wydane w formie aktu notarialnego – w przypadku pełnomocnika osoby prawnej.

6. Dodatkowe informacje

W 6-tygodniowym terminie wyznaczonym zarządzeniem Prezydenta Miasta Gliwice nr PM-785/19 z 17 czerwca 2019 r. w sprawie przeznaczenia do sprzedaży w drodze ustnego przetargu nieograniczonego prawa własności niezabudowanych działek nr 20 i 21, obręb Sośnica, nie wpłynęły żadne wnioski osób, którym przysługuje pierwszeństwo w jej nabyciu na podstawie art. 34 ust. 1 pkt 1 i 2 ustawy o gospodarce nieruchomościami (t.j. DzU z 2020 r., poz. 65 ze zm.).

Organizator przetargu zawiadomi osobę ustaloną jako nabywca nieruchomości o miejscu i terminie zawarcia umowy sprzedaży najpóźniej w ciągu 21 dni od dnia rozstrzygnięcia przetargu. Wyznaczenia terminu nie będzie krótszy niż 7 dni od dnia doręczenia zawiadomienia. Uczestnik, który wygra przetarg, zobowiązany jest do zapłaty wylicytowanej ceny nie później niż 2 dni przed dniem zawarcia umowy przenoszącej własność z zastrzeżeniem, iż za dokonanie wpłaty uważa się uznanie jej na rachunku gminy. Akt notarialny przenoszący prawo własności nieruchomości powinien być podpisany w ciągu 30 dni od dnia zamknięcia przetargu, tj. do 13 sierpnia 2020 r.

Koszty związane z nabyciem praw do nieruchomości oraz ujawnieniem tych praw w księdze wieczystej pokrywa nabywca.

W przypadku wygrania przetargu przez cudzoziemca w rozumieniu przepisów art. 1 ust. 2 ustawy z 24 marca 1920 r. o nabywaniu nieruchomości przez cudzoziemców (t.j. DzU z 2017 r., poz. 2278 z późn. zm.) wymagane będzie przedłożenie przed wyznaczonym terminem aktu stosownego zezwolenia na nabycie nieruchomości – zgodnie z art. 1 ww. ustawy.

Nieruchomość została przeznaczona do sprzedaży w drodze przetargu ustnego nieograniczonego zgodnie z zarządzeniem Prezydenta Miasta Gliwice nr PM-785/19 z 17 czerwca 2019 r.

Dodatkowych informacji na temat warunków przetargu udzieli pracownicy Wydziału Gospodarki Nieruchomościami UM Gliwice w siedzibie przy ul. Jasnej 31A w Gliwicach, pokój nr 16 lub telefonicznie: 32/338-64-11 lub 32/338-64-10, 32/338-64-12.

Niniejsze ogłoszenie zamieszczone jest na stronie internetowej www.gliwice.eu oraz na tablicy ogłoszeń Urzędu Miejskiego w Gliwicach.

Prezydent Miasta Gliwice zastrzegł sobie prawo odwołania przetargu zgodnie z ustawą z 21 sierpnia 1997 r. o gospodarce nieruchomościami (t.j. DzU z 2020 r., poz. 65 ze zm.).

Sprzedaż odbywa się według zasad określonych w rozporządzeniu Rady Ministrów z 14 września 2004 r. w sprawie sposobu i trybu przeprowadzenia przetargów i rokowań na zbycie nieruchomości (t.j. DzU z 2014 r., poz. 1490).



Śląskie
Centrum
Logistyki S.A.

oferuje do wynajęcia:

- pomieszczenia biurowe o powierzchni od 17 do 54 m²,
- pomieszczenia klimatyzowane, wyposażone w Internet szerokopasmowy,
- dostępne miejsca parkingowe bezpośrednio przy biurach,
- teren ŚCL S.A. jest ogrodzony, ochraniiany przez profesjonalną firmę oraz monitorowany telewizją przemysłową 24 h.

W bezpośrednim sąsiedztwie znajdują się:

- Gliwicka Podstrefa Specjalnej Strefy Ekonomicznej,
- Urząd Celny,
- terminal kontenerowy PCC Intermodal,
- magazyny Śląskiego Centrum Logistyki S.A.,
- Wolny Obszar Celny.

Dojazd Drogową Trasą Średnicową, 4 km od śródmieścia Gliwic.**Kontakt:**

Śląskie Centrum Logistyki S.A., ul. Portowa 28,
44-100 Gliwice, tel. 32/301-84-84
lub e-mail: marketing@sccl.com.pl

**Zarząd Dróg Miejskich w Gliwicach informuje,**

że w siedzibie Zarządu Dróg Miejskich w Gliwicach, na parterze budynku przy ul. Płowieckiej 31 oraz w Biuletynie Informacji Publicznej (BIP) zarówno Zarządu Dróg Miejskich w Gliwicach (www.zdm.bip.gliwice.eu), jak i Urzędu Miejskiego w Gliwicach (www.bip.gliwice.eu) został podany do publicznej wiadomości wykaz zawierający nieruchomości przeznaczone do wydzierżawienia, stanowiące własność Gminy Gliwice:

- nr ZDM/21/2020 do 22 czerwca 2020 r.

Zgodnie z art. 35 ust. 1 ustawy z 21 sierpnia 1997 r. o gospodarce nieruchomościami (t.j. DzU z 2020 r., poz. 65 z późn. zm.)



PREZYDENT MIASTA GLIWICE
INFORMUJE,

że w siedzibie Urzędu Miejskiego w Gliwicach, na parterze budynku przy ul. Zwycięstwa 21 oraz na stronie internetowej Urzędu Miejskiego w Gliwicach (www.gliwice.eu) zostały podane do publicznej wiadomości wykazy zawierające nieruchomości:

przeznaczone do sprzedaży, stanowiące własność Miasta Gliwice:

- nr 86/2020 do 22 czerwca 2020 r.,
- nr 80/2020 i nr 87/2020 do 23 czerwca 2020 r.,
- nr 84/2020 i nr 85/2020 do 24 czerwca 2020 r.;

przeznaczone do wydzierżawienia, stanowiące własność Miasta Gliwice:

- nr 76/2020 i nr 77/2020 do 19 czerwca 2020 r.,
- nr 59/2020 i nr 61/2020 do 22 czerwca 2020 r.,
- nr 65/2020 i nr 66/2020 do 22 czerwca 2020 r.,
- od nr 71/2020 do nr 73/2020 do 22 czerwca 2020 r.,
- nr 75/2020 i nr 79/2020 do 22 czerwca 2020 r.
- nr 60/2020 i nr 70/2020 do 25 czerwca 2020 r.

Pełna treść wykazów dostępna jest na bip.gliwice.eu w dziale Ogłoszenia i komunikaty urzędowe / Wykazy nieruchomości do wynajęcia, dzierżawy lub zbycia.

INFORMACJA SZCZEGÓŁOWA O OCHRONIE DANYCH OSOBOWYCH ZBIERANYCH PRZEZ URZĄD MIEJSKI W GLIWICACH¹

gospodarowanie nieruchomościami

| | |
|---|--|
| Dane Administratora Danych | Prezydent Miasta Gliwice z siedzibą w Urzędzie Miejskim w Gliwicach (ul. Zwycięstwa 21, 44-100 Gliwice) |
| Dane kontaktowe Inspektora Ochrony Danych | 1. Korespondencje na adres e-mail: iod@um.gliwice.pl 2. Pisemnie, telefonicznie lub osobiście do protokołu w Informacji Główniej w holu Urzędu od ul. Zwycięstwa 21 (tel. 32/239-11-65 lub 32/239-12-54), wskazując formę, w jakiej oczekują Państwo odpowiedzi i podając dane kontaktowe niezbędne do sposobu udzielenia odpowiedzi. |
| Cele i podstawa prawna przetwarzania danych osobowych | Pani/Pana dane osobowe będą przetwarzane: 1. w celu realizacji obowiązków i uprawnień wynikających z przepisów prawa w związku z realizacją zadań publicznych, na podstawie art. 6 ust. 1 lit. c Rozporządzenia Parlamentu Europejskiego i Rady (UE) 2016/679 z 27 kwietnia 2016 r. w sprawie ochrony osób fizycznych w związku z przetwarzaniem danych osobowych i w sprawie swobodnego przepływu takich danych oraz uchylenia dyrektywy 95/46/WE. |
| Odbiorcy danych osobowych | Pani/Pana dane osobowe nie będą przekazywane innym podmiotom, z wyjątkiem: Podmiotów uprawnionych do ich przetwarzania na podstawie przepisów prawa oraz podmiotów świadczących wsparcie techniczne dla systemów informatycznych i teleinformatycznych, w których Państwa dane osobowe są przetwarzane. Pani/Pana dane osobowe nie będą przekazywane do państwa trzeciego. |
| Okres przechowywania danych osobowych | Dane osobowe będą przechowywane jedynie w okresie niezbędnym do realizacji celu, dla którego zostały zebrane lub w okresie wyznaczonym przepisami prawa. Po zrealizowaniu celu, dla którego dane zostały zebrane, mogą one być przechowywane jedynie w celach archiwalnych przez okres, który wyznaczony zostanie na podstawie rozporządzenia Prezesa Rady Ministrów w sprawie instrukcji kancelaryjnej, jednolitych rzeczowych wykazów akt oraz instrukcji w sprawie organizacji i zakresu działania archiwów zakładowych, chyba że przepisy szczególne stanowią inaczej. |
| Prawa osób, których dane dotyczą, w tym dostępu do danych osobowych | Każda osoba, której dane dotyczą może korzystać z następujących uprawnień: 1. wystąpienia z żądaniem dostępu do swoich danych osobowych, sprostowania (poprawiania), a w przypadkach uregulowanych przepisami prawa do usunięcia lub ograniczenia ich przetwarzania. |
| Sposoby realizacji przysługujących praw | Powyższe uprawnienia mogą Państwo realizować: 1. składając w formie tradycyjnej odręcznie podpisane pismo w Urzędzie Miejskim w Gliwicach, 2. drogą elektroniczną, wysyłając pismo ogólne dostępne na platformie SEKAP/ePUAP, potwierdzone Profilem Zaufanym lub kwalifikowanym podpisem elektronicznym. |
| Prawo wniesienia skargi do organu nadzorczego | Jeśli przetwarzanie Państwa danych osobowych narusza przepisy o ochronie danych osobowych, przysługuje Państwu prawo do wniesienia skargi do organu nadzorczego, którym jest Prezes Urzędu Ochrony Danych Osobowych. |
| Informacja o wymogu/dobrowolności podania danych oraz konsekwencjach niepodania danych osobowych | Podanie przez Państwa danych osobowych jest obowiązkowe w sytuacji, gdy podstawę przetwarzania danych osobowych stanowi przepis prawa. W takim przypadku uchylenie się od podania danych osobowych może skutkować konsekwencjami przewidzianymi przepisami prawa. |
| Zautomatyzowane podejmowanie decyzji, profilowanie | W Urzędzie nie ma miejsca zautomatyzowane podejmowanie decyzji ani profilowanie. |
| Informacje dodatkowe | Prezydent Miasta Gliwice i miejskie jednostki organizacyjne (wymienione w Regulaminie Organizacyjnym Urzędu Miejskiego w Gliwicach, w tabeli nr 1 „Wykaz miejskich jednostek organizacyjnych”) są współadministratorami danych osobowych zgodnie z ustaleniami przyjętymi zarządzeniem organizacyjnym nr 84/19 Prezydenta Miasta Gliwice z 22.08.2019 r. |

¹Realizacja obowiązku informacyjnego w związku z art. 13 Rozporządzenia Parlamentu Europejskiego i Rady (UE) 2016/679 z 27 kwietnia 2016 r. w sprawie ochrony osób fizycznych w związku z przetwarzaniem danych osobowych i w sprawie swobodnego przepływu takich danych oraz uchylenia dyrektywy 95/46/WE (ogólne rozporządzenie o ochronie danych).



ZAGOSPODAROWANIE PRZESTRZENNE



OGŁOSZENIE PREZYDENTA MIASTA GLIWICE

o przystąpieniu do sporządzenia miejscowego planu zagospodarowania przestrzennego miasta Gliwice dla obszaru położonego przy ul. Pszczyńskiej i ul. Kopalnianej.

Na podstawie art. 17 pkt 1), art. 17a pkt 2) ustawy z 27 marca 2003 r. o planowaniu i zagospodarowaniu przestrzennym (tekst jednolity DzU z 2020 r., poz. 293) oraz na podstawie art. 39 ust. 1 pkt 1 i 3 ustawy z 3 października 2008 r. o udostępnianiu informacji o środowisku i jego ochronie, udziale społeczeństwa w ochronie środowiska oraz o ocenach oddziaływania na środowisko (tekst jednolity DzU z 2020 r., poz. 283 z późn. zm.) zawiadamiam o podjęciu przez Radę Miasta Gliwice uchwały nr XV/297/2020 z 28 maja 2020 r. w sprawie przystąpienia do sporządzenia miejscowego planu zagospodarowania przestrzennego miasta Gliwice dla obszaru położonego przy ul. Pszczyńskiej i ul. Kopalnianej.

Granice obszaru objętego uchwałą:

- określa załącznik graficzny dostępny na stronie internetowej Urzędu Miejskiego w Gliwicach pod adresem: www.bip.gliwice.eu (Rada Miasta / Uchwały Rady Miasta),
- przedstawione są w Geoportalu planistycznym pod adresem: <https://geoport.gliwice.eu/gpt4/?profile=3532013>.

Zainteresowani mogą składać wnioski do wyżej wymienionego planu miejscowego. Wnioski należy składać w terminie 21 dni od daty ukazania się niniejszego ogłoszenia – tj. **do 9 lipca br.**:

- za pomocą platformy ePUAP, SEKAP lub w postaci elektronicznej, opatrzone bezpiecznym, kwalifikowanym podpisem elektronicznym, podpisem zaufanym albo podpisem osobistym, lub
- w formie papierowej – drogą pocztową, na adres: Urząd Miejski w Gliwicach, ul. Zwycięstwa 21, 44-100 Gliwice lub Urząd Miejski w Gliwicach, Wydział Planowania Przestrzennego, ul. Jasna 31A, 44-122 Gliwice, lub
- w formie papierowej – osobiście, poprzez wrzucenie wniosku do pojemnika na korespondencję umieszczonego w budynku Urzędu Miejskiego w Gliwicach lub – w przypadku uruchomienia Punktów Obsługi Mieszkańców – na stanowiskach informacyjno-podawczych, w godzinach pracy urzędu.

Wniosek powinien zawierać nazwisko, imię, nazwę i adres wnioskodawcy, przedmiot wniosku oraz oznaczenie nieruchomości, której dotyczy (numer ewidencyjny działki i obręb). Do wniosku można dołączyć załącznik graficzny, przedstawiający lokalizację wnioskowanego terenu.

Zarówno sam wniosek jak i załącznik graficzny do niego (w zależności od formy dostarczenia: elektronicznej lub papierowej) można przygotować w Geoportalu planistycznym pod adresem: (<https://msip.gliwice.eu/geoportale/> / Geoportale / Geoportale planistyczny) za pomocą narzędzia **Dokumenty planistyczne / Zgłaszanie wniosków** (ikona kartki papieru).

Wnioski zostaną rozpatrzone zgodnie z art. 17 pkt 4 ustawy z 27 marca 2003 r. o planowaniu i zagospodarowaniu przestrzennym.

Dodatkowe informacje można uzyskać w Urzędzie Miejskim w Gliwicach, w Wydziale Planowania Przestrzennego, codziennie z wyjątkiem sobót i dni świątecznych pod numerem telefonu 32/338-65-09, w godzinach pracy urzędu.



OGŁOSZENIE PREZYDENTA MIASTA GLIWICE

o przystąpieniu do sporządzenia miejscowego planu zagospodarowania przestrzennego miasta Gliwice dla obszaru położonego na wschód od ul. Ceramików.

Na podstawie art. 17 pkt 1 ustawy z 27 marca 2003 r. o planowaniu i zagospodarowaniu przestrzennym (tekst jednolity DzU z 2020 r., poz. 293) oraz na podstawie art. 39 ust. 1 pkt 1 i 3 ustawy z 3 października 2008 r. o udostępnianiu informacji o środowisku i jego ochronie, udziale społeczeństwa w ochronie środowiska oraz o ocenach oddziaływania na środowisko (tekst jednolity DzU z 2020 r., poz. 283 z późn. zm.), zawiadamiam o podjęciu przez Radę Miasta Gliwice uchwały nr XV/298/2020 z 28 maja 2020 r. w sprawie przystąpienia do sporządzenia miejscowego planu zagospodarowania przestrzennego miasta Gliwice dla obszaru położonego na wschód od ul. Ceramików.

Granice obszaru objętego uchwałą:

- określa załącznik graficzny dostępny na stronie internetowej Urzędu Miejskiego w Gliwicach pod adresem: www.bip.gliwice.eu (Rada Miasta / Uchwały Rady Miasta),
- przedstawione są w Geoportalu planistycznym pod adresem: <https://geoport.gliwice.eu/gpt4/?profile=3532013>.

Zainteresowani mogą składać wnioski do wyżej wymienionego planu miejscowego. Wnioski należy składać w terminie 21 dni od daty ukazania się niniejszego ogłoszenia – tj. **do 9 lipca br.**:

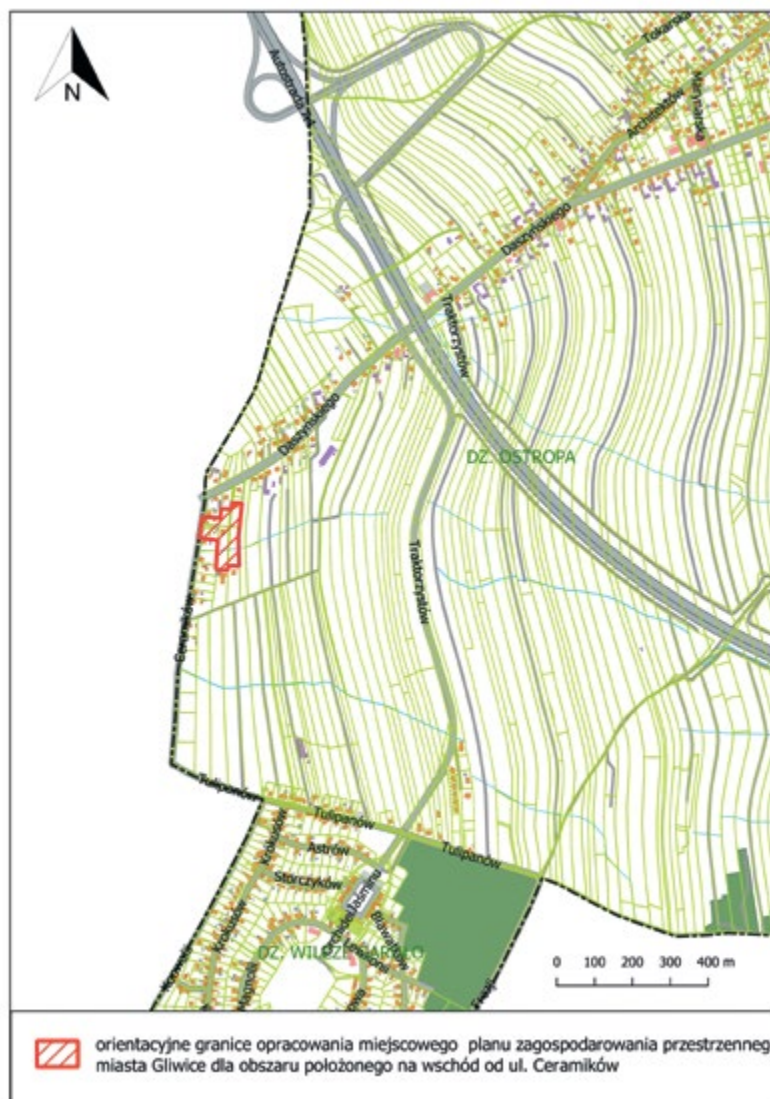
- za pomocą platformy ePUAP, SEKAP lub w postaci elektronicznej, opatrzone bezpiecznym, kwalifikowanym podpisem elektronicznym, podpisem zaufanym albo podpisem osobistym, lub
- w formie papierowej – drogą pocztową, na adres: Urząd Miejski w Gliwicach, ul. Zwycięstwa 21, 44-100 Gliwice lub Urząd Miejski w Gliwicach, Wydział Planowania Przestrzennego, ul. Jasna 31A, 44-122 Gliwice, lub
- w formie papierowej – osobiście, poprzez wrzucenie wniosku do pojemnika na korespondencję umieszczonego w budynku Urzędu Miejskiego w Gliwicach lub – w przypadku uruchomienia Punktów Obsługi Mieszkańców – na stanowiskach informacyjno-podawczych, w godzinach pracy urzędu.

Wniosek powinien zawierać nazwisko, imię, nazwę i adres wnioskodawcy, przedmiot wniosku oraz oznaczenie nieruchomości, której dotyczy (numer ewidencyjny działki i obręb). Do wniosku można dołączyć załącznik graficzny, przedstawiający lokalizację wnioskowanego terenu.

Zarówno sam wniosek jak i załącznik graficzny do niego (w zależności od formy dostarczenia: elektronicznej lub papierowej) można przygotować w Geoportalu planistycznym pod adresem: (<https://msip.gliwice.eu/geoportale/> / Geoportale / Geoportale planistyczny) za pomocą narzędzia **Dokumenty planistyczne / Zgłaszanie wniosków** (ikona kartki papieru).

Wnioski zostaną rozpatrzone zgodnie z art. 17 pkt 4 ustawy z 27 marca 2003 r. o planowaniu i zagospodarowaniu przestrzennym.

Dodatkowe informacje można uzyskać w Urzędzie Miejskim w Gliwicach, w Wydziale Planowania Przestrzennego, codziennie z wyjątkiem sobót i dni świątecznych pod numerem telefonu 32/338-65-11, w godzinach pracy urzędu.



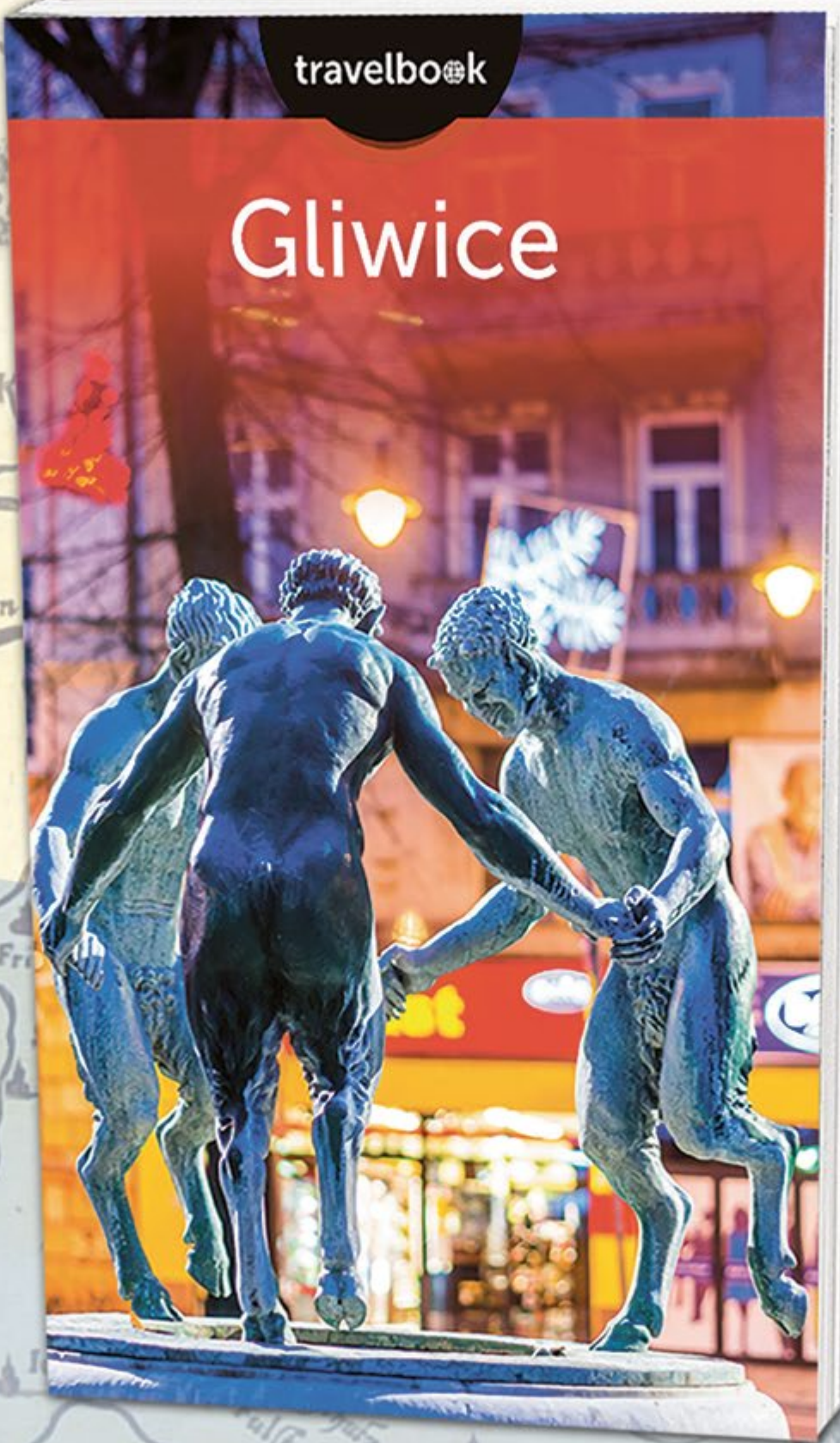
| INFORMACJA SZCZEGÓŁOWA O OCHRONIE DANYCH OSOBOWYCH ZBIERANYCH PRZEZ URZĄD MIEJSKI W GLIWICACH ¹ | |
|--|---|
| Dane Administratora Danych | Prezydent Miasta Gliwice z siedzibą w Urzędzie Miejskim w Gliwicach, (ul. Zwycięstwa 21, 44-100 Gliwice). |
| Dane kontaktowe Inspektora Ochrony Danych | 1. Korespondencyjnie na adres e-mail: iod@um.gliwice.pl . 2. Pisemnie, telefonicznie lub osobiście do protokołu w Informacji Główniej w holu Urzędu od ul. Zwycięstwa 21 (tel. 32/239-11-65 lub 32/239-12-54) wskazując formę, w jakiej oczekują Państwo odpowiedzi i podając dane kontaktowe niezbędne do sposobu udzielenia odpowiedzi. |
| Cele i podstawa prawna przetwarzania danych osobowych | Pani/Pana dane osobowe będą przetwarzane: 1. w celu sporządzenia miejscowego planu zagospodarowania przestrzennego. Przetwarzanie Pani/Pana danych osobowych jest niezbędne do: 1. wypełnienia obowiązku prawnego ciążącego na administratorze na podstawie art. 6 ust. 1 lit. c) i wykonywania zadań realizowanych w interesie publicznym na podstawie art. 6 ust.1 lit. e) ogólnego rozporządzenia o ochronie danych osobowych (RODO); 2. realizacji zadań wynikających z ustawy z 27 marca 2003 r. o planowaniu i zagospodarowaniu przestrzennym (tekst jednolity DzU z 2020 r., poz. 293): – art. 17 pkt 4, 9 i 12-14, – art. 17 pkt 1 i 11. |
| Odbiorcy danych osobowych | Pani/Pana dane osobowe nie będą przekazywane innym podmiotom, za wyjątkiem podmiotów świadczących wsparcie techniczne dla systemów informatycznych i teleinformatycznych, w których Państwa dane osobowe są przetwarzane. Pani/Pana dane osobowe nie będą przekazywane do państwa trzeciego. |
| Okres przechowywania danych osobowych | 1. Pani/Pana dane osobowe będą przechowywane jedynie w okresie niezbędnym do realizacji celu, dla którego zostały zebrane lub w okresie wyznaczonym przepisami prawa. 2. Po zrealizowaniu celu, dla którego dane zostały zebrane, mogą one być przechowywane jedynie w celach archiwalnych przez okres, który wyznaczony zostanie na podstawie rozporządzenia Prezesa Rady Ministrów w sprawie instrukcji kancelaryjnej, jednolitych rzeczowych wykazów akt oraz instrukcji w sprawie organizacji i zakresu działania archiwów zakładowych, chyba że przepisy szczególne stanowią inaczej. |
| Prawa osób, których dane dotyczą, w tym dostępu do danych osobowych | Każda osoba, której dane dotyczą może korzystać z następujących uprawnień: 1. wystąpienia z żądaniem dostępu do swoich danych osobowych, sprostowania (poprawiania), a w przypadkach uregulowanych przepisami prawa do usunięcia lub ograniczenia ich przetwarzania, 2. wniesienia sprzeciwu wobec przetwarzania swoich danych osobowych, w przypadkach określonych w art. 21 ogólnego rozporządzenia o ochronie danych osobowych (RODO), 3. jeżeli dane osobowe nie zostały zebrane od Pani/Pana przysługują Pani/Panu wszelkie dostępne informacje o ich źródle, jeżeli nie wpływa to na ochronę praw i wolności osoby, od której dane te pozyskano (art. 8a ust. 1 ustawy o planowaniu i zagospodarowaniu przestrzennym). |
| Sposoby realizacji przysługujących praw | Powyższe uprawnienia mogą Państwo realizować: 1. składając w formie tradycyjnej odręcznie podpisane pismo w Urzędzie Miejskim w Gliwicach, 2. drogą elektroniczną wysyłając pismo ogólne dostępne na platformie SEKAP/ePUAP, potwierdzone Profilem Zaufanym lub kwalifikowanym podpisem elektronicznym. |
| Prawo wniesienia skargi do organu nadzorczego | Jeśli przetwarzanie Państwa danych osobowych narusza przepisy o ochronie danych osobowych, przysługuje Państwu prawo do wniesienia skargi do organu nadzorczego, którym jest Prezes Urzędu Ochrony Danych Osobowych. |
| Informacja o wymogu/ dobrowolności podania danych oraz konsekwencjach niepodania danych osobowych | Podanie przez Państwa danych osobowych jest obowiązkowe w sytuacji, gdy podstawę przetwarzania danych osobowych stanowi przepis prawa. W takim przypadku uchylenie się od podania danych osobowych może skutkować konsekwencjami przewidzianymi przepisami prawa. |
| Zautomatyzowane podejmowanie decyzji, profilowanie | W Urzędzie nie ma miejsca zautomatyzowane podejmowanie decyzji ani profilowanie. |
| Informacje dodatkowe | Prezydent Miasta Gliwice i miejskie jednostki organizacyjne (wymienione w Regulaminie Organizacyjnym Urzędu Miejskiego w Gliwicach, w tabeli nr 1 „Wykaz miejskich jednostek organizacyjnych”) są współadministratorami danych osobowych zgodnie z ustaleniami przyjętymi zarządzeniem organizacyjnym nr 84/19 Prezydenta Miasta Gliwice z 12.08.2019 r. |

¹Realizacja obowiązku informacyjnego w związku z art. 13 Rozporządzenia Parlamentu Europejskiego i Rady (UE) 2016/679 z 27 kwietnia 2016 r. w sprawie ochrony osób fizycznych w związku z przetwarzaniem danych osobowych i w sprawie swobodnego przepływu takich danych oraz uchylenia dyrektywy 95/46/WE (ogólne rozporządzenie o ochronie danych).

Zwiedzaj Gliwice z Przewodnikiem!

travelbook

Gliwice



**Poręczny format, przejrzysty układ,
mnóstwo przydatnych informacji
– dla turysty i mieszkańca!**

Do kupienia w Willi Caro, Centrum Informacji
Kulturalnej i Turystycznej przy Kinie Bajka,
Centrum Informacji Turystycznej przy
Radiostacji oraz na www.muzeum.gliwice.pl

IVG
MUZEUM
W GLIWICACH