

INWESTYCJE

Budujemy Centrum Przesiadkowe

>> 3

#GLIWICE2040

Prace nad strategią. Za nami ważny etap!

>> 7

ZDROWIE

Jak pomóc osobie w depresji?

>> 9

Tygodnik bezpłatny

08 | 2022
{#1097}
24.02.2022

ISSN: 1642-1108



GLIWICE

miejski serwis informacyjny



gliwice.eu

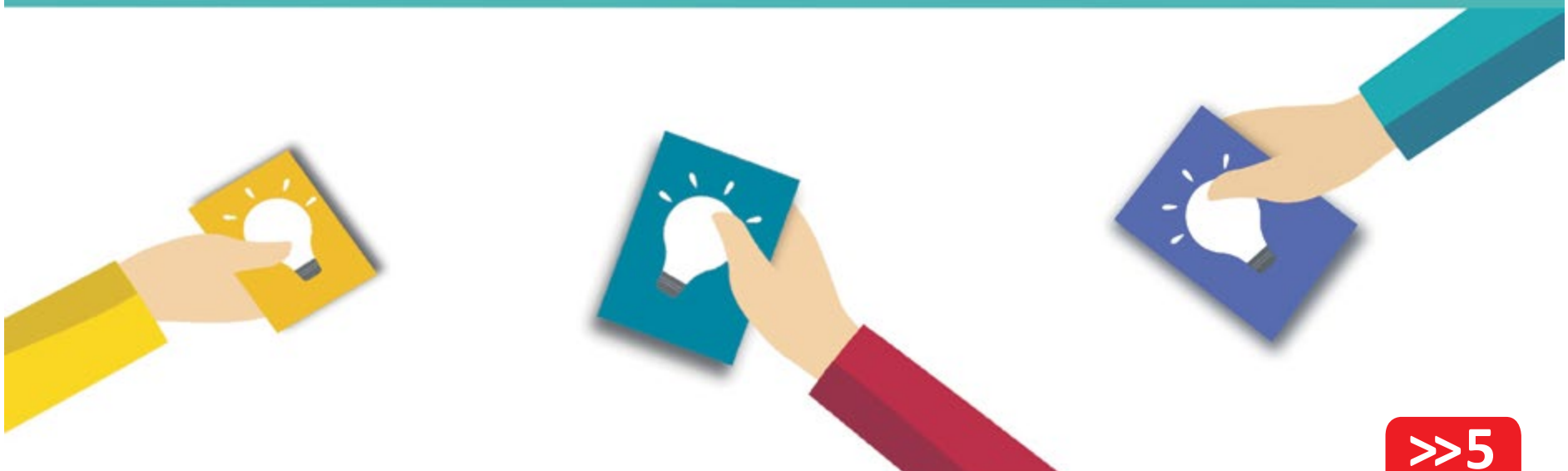
Decyduj *MY!*
razem



Gliwicki Budżet Obywatelski

RUSZA

NABÓR WNIOSEKÓW



>> 5

Dzień pełen kobiecości w 3Arte Arena Gliwice

Dzień kobiet zbliża się wielkimi krokami, a my już nie możemy się doczekać, żeby spędzić go wspólnie z Wami. Drogie Panie, jeśli od dłuższego czasu chcecie sobie podarować odrobinę przyjemności, datę 5 marca koniecznie zapiszcie w swoich kalendarzach. Wszystkim panom polecamy schować rajstopy i goździki głęboko do zaufka kiepskich pomysłów i tym razem postawić na prezent z prawdziwego zdarzenia!

Dla ciała

Pełen atrakcji wieczór zaczniemy od energetyzującej dawki tańca na najwyższym poziomie. Fenomenalna tancerka i ceniona trenerka Justyna Lerska poprowadzi dla Was zajęcia wypełnione olbrzymią porcją endorfin. Płonący parkiet i zmysłowe klimaty z pazurem to coś, za co pokochacie Latino Solo! Czekają naprawdę gorąca mieszanka, czyli fuzja tańców wywodzących się z rejonów Ameryki Łacińskiej i nie tylko – salsa, samba, cha cha cha, bachata, marengue, zawierające szczyptę belly dance, afro, jazzu i rock & rolla. A po wszystkich naprawdę świetny pokaz taneczny.



Dla ulgi

Podczas tego wyjątkowego spotkania Anna Walińska podzieli się z Wami nieocenioną wiedzą i doświadczeniem – jest właścicielem marki FIKOU Fizjoterapia, znana jako magister od „fikołków”, a dokładnie mgr fizjoterapii. W zawodzie pracuje od

10 lat, od 2 lat prowadzi własny gabinet. Swoją pracę wzbogaca podejściem ortopedycznym, bo to „stopy nas niosą” i warto jest przyjrzeć się im dokładniej. Opowie o prostych metodach radzenia sobie z bólem pleców

w codziennym funkcjonowaniu czy po treningach sportowych.

Dla urody

Mistrz sztuki fryzjerskiej oraz właściciel prestiżowego Instytutu

Piękna Bartosz Wolak to kolejny z ekspertów, który pojawi się podczas ekscytującego wieczoru w KS 3Arte Arena Gliwice. Z grona pań wyłoni jedną odważną osobę, którą podda metamorfizie – zmieni jej fryzurę oraz wykona profesjonalny makijaż. Na naszych oczach zadzieją się fryzjerskie cuda!

Wisienka na torcie

Jak się pewnie domyślacie, to jeszcze nie wszystko. Gliwicka projektantka Patrycja Szlązko zaprezentuje kolekcję dedykowaną aktywnym kobietom. Jej marka Clooe łączy w sobie modę użytkową z obowiązującymi trendami modowymi. Jest przeznaczona dla pań, które chcą czuć się modnie, cenią sobie wygodę, naturalne tkaniny, wysoką jakość szycia i unikatowość projektu. Jak mówi Patrycja: *jako mama, właściciel firmy oraz kobieta z wieloma pasjami sportowymi wiem, iż większość z nas żyje intensywnie. Stąd moda, którą tworzę ma na celu połączenie*

HARMONOGRAM

- 17.00–18.00 Warsztaty Latino: poziom open
- 18.15–18.35 Fizjoterapia: warsztaty
- 18.45–19.35 Bartosz Wolak: fryzjer i instytut piękna
- 19.45–20.05 Pokaz mody marki Clooe
- 20.30 Zakończenie

Bilety do nabycia KS 3Arte Arena Gliwice bądź w recepcji klubu.

eleganckiego wyglądu z wygodą i możliwością stworzenia bazy modowej w naszej szafie, którą możemy wykorzystać w różnych sytuacjach. Bezpośrednio po pokazie upatrzone stylizacje będzie można przymierzyć oraz kupić. Dodatkowo dla wybranych trzech pań projektantka przygotowała nagrody w postaci bonów podarunkowych oraz bezpłatnej konsultacji modowej.

(ARENA GLIWICE)

Kolejna edycja Gliwickich Targów Budowlanych

Od 5 do 6 marca Małą Arenę odwiedzi ponad 100 wystawców, którzy zaprezentują najnowszą technologię, ciekawe rozwiązania, a co najważniejsze – doradzą wszystkim tym, którzy potrzebują profesjonalnych wskazań budowlanych (i nie tylko!). Gliwickie Targi Budownictwa, Instalacji, Wnętrz odbędą się między godz. 10.00 a 16.00. Wejściówki będą do nabycia w kasach biletowych Areny Gliwice w cenie 10 zł.

Impreza skierowana jest do fachowców, wykonawców, klientów indywidualnych oraz szukających nowości w branży. Wieloletnie doświadczenie organizatorów pozwala zaprosić na targi, które obfitują w różnorodne stoiska, ciekawe aranżacje, pokazy. Dodatkowo odbędą się prelekcje przeprowadzone przez najlepszych specjalistów w branży. Nie zabraknie również odrobiny rozrywki dla szkrabów – na najmłodszych będzie czekał Kąciak Malucha. Fachowi animatorzy z pewnością nie pozwolą nudzić się dzieciom odwiedzającym targi. A po zwiedzaniu warto odwiedzić punkt gastronomiczny lub wypić świetną kawę.

Na licznych stoiskach wystawców znajdziecie materiały z wielu zakresów tematycznych. Jednym z nich jest panel dom, który dostarczy wiedzy i możliwości zamówienia materiałów budowlanych

i wykończeniowych, dachów, termoizolacji, chemii budowlanej, kominów, drzwi, bram, okien i przeszkleń, rolet zewnętrznych i wewnętrznych, odkurzaczy centralnych czy systemów inteligentnego domu. Znajdzie się również panel dla tych, którzy szukają ekologicznych rozwiązań – kolektorów słonecznych, ogniw fotowoltaicznych, pomp ciepła, wentylacji i rekuperatorów, systemów CO, kominków, kotłów ECO DESIGN. To tylko część przyjaznych środowisku propozycji, które przygotowali organizatorzy gliwickich targów. Podczas kolejnego panelu zostaną poruszone zagadnienia związane z otoczeniem wokół budowanego obiektu. Porozmawiamy o ogrodzeniach systemowych, oświetleniu, kostce brukowej, systemach alarmowych, zadaszeniach tarasowych, wiatkach, a także systemach nawadniania ogrodów.

(ARENA GLIWICE)



Miejski Serwis Informacyjny – Gliwice

Wydawca: Urząd Miejski w Gliwicach, ul. Zwycięstwa 21, 44-100 Gliwice,

e-mail: kom@um.gliwice.pl, gliwice.eu

Redakcja: Joanna Lenczowska (redaktor naczelny), tel. 32/239-11-74, e-mail: lenczowska_j@um.gliwice.pl,

Katarzyna Kozub-Kulik (zastępca red. naczelnego), Monika Foltyn, Magdalena Mickielewicz

Ogłoszenia/dystrybucja: Małgorzata Kazek-Baranowska, tel. 32/238-55-44, e-mail: ogloszenia@um.gliwice.pl

Skład/grafika: Tomasz Królik, tel. 32/238-56-03, e-mail: krolik_t@um.gliwice.pl

Nakład: 21 000 egzemplarzy. Druk: AGORA POLIGRAFIA, Warszawa



GLIWICE
miejski serwis informacyjny

Redakcja zastrzega prawo skracania i adiacji językowo-stylistycznej nadsyłanych materiałów. Nie zwracamy tekstów, które nie były zamówione.



Co już zrobiono?

**BUDUJEMY
CENTRUM
PRZESIADKOWE**

Wielka miejska inwestycja realizowana po północnej stronie dworca PKP jest coraz bardziej zaawansowana. Komunikacyjne serce Gliwic ma zacząć bić z początkiem przyszłego roku, skupiając wszystkie środki transportu. Nowoczesne Centrum Przesiadkowe z wewnętrznym układem drogowym, wjazdami od strony ulic Toszeckiej i Tarnogórskiej i sąsiadującą z nimi strefą przystanków, postojów taxi i parkingów „kiss and ride”, wpłynie na poprawę komfortu i jakości podróży zarówno gliwiczian, jak i mieszkańców całego regionu.

Co słychać na placu robót? W **budynku głównym Centrum Przesiadkowego (CP)** wzniesionym pod największą wiatą peronową (w którym w niedalekiej przyszłości będzie odbywała się obsługa pasażerów) gotowe są już granitowe posadzki, od stycznia trwa natomiast montaż konstrukcji balustrad, instalacji wentylacji, klimatyzacji, elektrycznej i niskoprądowej oraz bardzo trwałych laminatów HPL. Zakończono układanie płytek w pomieszczeniach WC i montowanie stolarki drzwiowej aluminiowej oraz stalowej.

Na wszystkich sześciu wiatkach peronowych wchodzących w skład **zadaszenia głównego** ułożono pokrycie z jego elementami. Aktualne prace toczą się pod konstrukcją „fal” i są związane m.in. z montażem okablowania i opraw oświetleniowych. Na czterech wiatkach gotowa jest ponadto instalacja fotowoltaiczna, która na dwóch pozostałych znajduje się wciąż w fazie montażu i rozprowadzanie okablowania.

Nowy tunel w strefie przejść podziemnych łączących Centrum Przesiadkowe z dworcem PKP jest już w całości wyłożony granitowymi płytami. Budowlańcy

zamontowali ponadto ruchome schody, którymi pasażerowi będą wyjeżdżać z tunelu na teren CP, a równolegle montują w obiekcie sufity podwieszane wraz z wypełnieniem.

W niedalekiej przyszłości Centrum Przesiadkowe powstające po północnej stronie gliwickiego dworca kolejowego skupi wszystkie środki transportu miejskiego, co wpłynie na poprawę komfortu i jakości podróży. Kompleks będzie łączył transport kolejną z systemem stacji autobusów miejskich, regionalnych i międzynarodowych.

W przyszłym **budynku pomocniczym** (z pomieszczeniami przeznaczonymi pod wynajem), zlokalizowanym poza strefą wiat, niedaleko wyjazdu z CP nowym łącznikiem ulic Składowej i Toszeckiej, toczy się „wykończeniówka”. Skupiona jest głównie na montażu instalacji

wodno-kanalizacyjnej i instalacji HVAC łączącej w jeden system ogrzewanie, klimatyzację i wentylację. W obiekcie wykonywana jest stolarka drzwiowa, a w nadchodzących dniach rozpocznie się montaż podkonstrukcji pod daszek szklany.

W strefie **murów oporowych**, opasujących teren CP, gotowe są schody terenowe, montowane są balustrady i pergole. W zabytkowej **wieży ciśnień** sąsiadującej z kamieniczkami przy ul. Kolberga (której pomieszczenia – w zależności od decyzji inwestora, Miasta Gliwice – będą przeznaczone pod komercyjny wynajem bądź staną się efektywnym punktem informacji turystycznej) kontynuowane są prace związane z tzw. białym montażem.

Trwają prace projektowe związane z drugim historycznym obiektem na terenie Centrum Przesiadkowego – **budynkiem dawnej Huty Szkła przy ul. Toszeckiej 2b**. Do tego obiektu podłączana jest obecnie sieć gazowa, a w sąsiedztwie toczą się prace związane z wykonywaniem nowej nawierzchni chodnika.

Układ dróg wewnętrznych CP powoli nabiera kształtu. Obecne prace toczą się przede wszystkim w obrębie tzw. obszaru zasadniczego (skupionego wokół wiat peronowych), który w przyszłości będzie wyłącznie dla pojazdów komunikacji zbiorowej, taksówek oraz pojazdów upoważnionych specjalnymi pozwoleniami. Ukończono tam większość prac związanych z wykonaniem nawierzchni granitowych pod czterema pierwszymi wiatami. Wzdłuż muru oporowego oraz pod dwoma wiatami wykonywane są konstrukcje drogowe, dodatkowo na całej długości muru prowadzone są roboty związane m.in. z doprowadzeniem poszczególnych sieci do wieży ciśnień. Dostarczona i zamontowana stacja transformatorowa, trwa jej wyposażanie.

Inwestycję realizuje konsorcjum firm: Mostostal Zabrze Gliwickie Przedsiębiorstwo Budownictwa Przemysłowego SA i Przedsiębiorstwo Remontów Ulic i Mostów SA. Koszt prac to około 184 mln zł. Na ten cel ze środków unijnych pozyskano 129,5 mln zł. Planowany termin uruchomienia CP – z uwagi na okres czasu nie-

zbędny do przeprowadzenia procedur odbiorowych – to obecnie początek 2023 roku.

Po południowej stronie dworca kolejowego przebudowywany jest układ drogowy, który wraz z Centrum Przesiadkowym stworzy przyjazną i funkcjonalną przestrzeń miejską.

– *Obecnie na obszarze tym, w miarę sprzyjających warunków pogodowych, prowadzone są przede wszystkim prace związane z infrastrukturą podziemną. Zakres robót zwiększy się z nastaniem wiosny* – informuje Jadwiga Jagiełło-Stiborska, rzecznik prasowa Zarządu Dróg Miejskich, który nadzoruje tę część inwestycji.

Całość prac po południowej stronie dworca PKP realizuje Eurovia Polska S.A. Koszt inwestycji finansowanej z budżetu miasta to ponad 41 mln zł. Umowny termin zakończenia robót budowlanych to koniec 2022 r. (kik)

Zasłużone trzy punkty

Niebiesko-Czerwoni wrócili z Wrocławia jako zwycięzcy. 19 lutego Piast Gliwice pokonał Śląsk Wrocław 3:1 po bramkach Kądziora i Wilczka oraz samobójczym trafieniu Janasika.

Piast kontynuuje dobrą passę i przywozi do Gliwic drugą wyjazdową wygraną z rzędu. – *Jestem zadowolony z postawy zespołu i ze zwycięstwa. To ważne trzy punkty* – mówił po meczu Waldemar Fornalik, trener Piasta Gliwice.

Jednym z bohaterów spotkania ze Śląskiem Wrocław był Kamil Wilczek, który strzelił 3. gola dla Piasta. – *Nasza defensywa kolejny raz pokazała*

klasę – powiedział Wilczek po meczu.

Wynik spotkania otworzył Damian Kądzior, który po dośrodkowaniu Martina Konczkowskiego wyprowadził Piasta na prowadzenie. Niebiesko-Czerwoni nie czekali długo na odpowiedź rywali – Fabian Piasecki wyrównał wynik spotkania, wykorzystując rzut karny. Także następna bramka była autorstwa piłkarzy Śląska Wrocław

– Patryk Janasik posłał piłkę do własnej bramki i Piast wyszedł na prowadzenie z wynikiem 1:2. Tuż przed gwizdkiem na zakończenie pierwszej połowy Kamil Wilczek ustalił wynik spotkania na 1:3. W drugiej połowie, dzięki skutecznej grze Jakuba Czerwińskiego i pozostałych graczy defensywy, Wojskowym nie udało się odrobić strat i ostatecznie musieli uznać wyższość Piasta Gliwice w tym spotkaniu.



fort. piast-gliwice.eu

Następny mecz Niebiesko-Czerwoni rozegrają na swoim stadionie 26 lutego. W Derbach

Śląska spotkają się z Górnikiem Zabrze.

(mm)

Dobry mecz w Brzegu

Futsaliści Piasta Gliwice pokonali drużynę z Brzegu 3:2. Gliwiczanie trzymali kibiców w niepewności prawie do końca spotkania.

Drużyna Piasta jechała do Brzegu jako faworyt, ale o zwycięstwo łatwo nie było. Pierwsze trafienie gospodarzy miało miejsce już w 6. minucie spotkania. Gliwiczynom udało się wyrównać 6 minut później, dzięki efektownemu zagraniu Rafaela Cadiniego.

Na przerwę zawodnicy szli z remisem 1:1, a tuż po powrocie z szatni gliwiczanie przystąpili do ataku. Bramkarz gospodarzy stawał jednak na wysokości zadania i dopiero Breno Bertoline w sytuacji sam na sam

zmusił Foltyna do kapitulacji. Wkrótce jednak gospodarze doprowadzili do wyrównania 2:2. Gliwiczanie szukali okazji do zdobycia przewagi nad zespołem z Brzegu i znaleźli ją dopiero w 39. minucie. Celnym strzałem z podania Pegachy wynik ustalił Breno.

Po zaskakująco trudnym starciu gliwiczanie odetchnęli z ulgą i obronili swoje drugie miejsce w tabeli. Następny mecz już 27 lutego. Przeciwnikiem Piasta Gliwice będą Red Dragons Pniewy. (mm)



fort. piast-gliwice.pl



fort. piast-gliwice.pl

Srebrny medal dla koszykarzy

Drużyna GTK Gliwice U-19 wywalczyła II miejsce w finale Młodzieżowego Pucharu Polski. Gliwiczanie do końca meczu deptali po piętach zawodnikom Exact Systems Śląsk Wrocław.

Zawodnicy GTK Gliwice U-19 przegrali z Exact Systems Śląskiem Wrocław tylko jednym punktem, 70:71. To był bardzo emocjonujący mecz. Stawka była wysoka – obie drużyny walczyły o jedno z najważniejszych trofeów w kraju. Prowadzenie szybko objęli zawodnicy z Wrocławia (10:0), a do przerwy mieli już 20 punktów przewagi.

Po zmianie stron w zawodników GTK Gliwice wstąpił jednak prawdziwy duch walki. Obok aktywnego przez cały mecz Aleksandra Wiśniewskiego świetnie prezentował się też Filip Maciejewski. Przewaga wrocławian zaczęła topnieć i do ostatniej syreny na szali było zwycięstwo w turnieju. GTK Gliwice walczyli do końca i do triumfu

zabrakło niewiele. Ostatecznie na szyjach koszykarzy z Gliwic zawisły srebrne medale.

To nie koniec zmagania koszykarzy GTK Gliwice U-19 w ważnych zawodach. Od 30 marca do 4 kwietnia gliwiczanie zagrają w finałach mistrzostw Polski.

(mm)

Finał Młodzieżowego Pucharu Polski:

Exact Systems Śląsk Wrocław - GTK Gliwice 71:70 (28:17, 21:12, 11:17, 11:24)

Śląsk: Bartosz Jadaś 2, Kuba Piśła 8, Wojciech Siembiga 22 (4 × 3), Mateusz Głodek 5, Jakub Bereszyński 7 – Mikołaj Wojciechowski 15 (3 × 3), Filip Dominiak 5, Kacper Jaworski 4, Jakub Ozga 3 (1 × 3), Daniel Soroka. Trener Jacek Krzykała.

GTK: Aleksander Wiśniewski 30 (3 × 3), Igor Krzych 3, Aleksander Busz 7 (1 × 3), Mikołaj Pakura 2, Miłosz Ziółkowski 6 – Filip Maciejewski 17 (1 × 3), Łukasz Łaski 5 (1 × 3), Antoni Marciński, Kamil Skrzypczyk. Trener Andrzej Bartosz.

#PIAGÓR

KUP BILET
PIAST-GÓRNIK

SOBOTA, 26 LUTEGO
GODZ. 20:00

BILETY.PIAST-GLIWICE.EU

Czas na budżet obywatelski!

Wkrótce rusza nabór wniosków

Początek marca kieruje nasze myśli ku zbliżającej się wiosnie. Jest to też czas... na nowe pomysły, które można zgłosić w Gliwickim Budżecie Obywatelskim. W tym roku nabór wniosków rusza 1 marca i potrwa do 21 marca. Będzie to już dziesiąta edycja GBO w naszym mieście.

Przez lata procedura Gliwickiego Budżetu Obywatelskiego przechodziła szereg modyfikacji i niezaprzeczalnie stała się ważnym narzędziem partycypacji mieszkańców.

W pierwszym etapie procedury budżetu obywatelskiego każdy mieszkaniec Gliwice może przedstawić pomysł na zadanie, które proponuje do realizacji ze środków budżetu miasta w 2023 roku. Pula środków przeznaczonych na Gliwicki Budżet Obywatelski 2023 jest wyższa niż w roku ubiegłym.

Pula środków na GBO 2023 wynosi 8 348 000 zł, z tego:

➔ **7 348 000 zł** zaplanowano na projekty realizowane w dzielnicach miasta,

➔ **1 000 000 zł** zaplanowano na zadania ogólnomiejskie.

Wygodnie, w jednym miejscu – na platformie decydujmyrazem.gliwice.pl

Poza samą procedurą składania wniosków w ramach Gliwickiego Budżetu Obywatelskiego, 1 marca rusza również Gliwicka Platforma Partycypacyjna www.decdujmyrazem.gliwice.pl. Dzięki niej złożenie wniosku w GBO będzie proste i możliwe bez odwiedzania urzędu czy siedziby Centrum 3.0 – Gliwickiego Ośrodka Działań Społecznych, które prowadzi nabór wniosków i odpowiada za pierwszy etap ich oceny, czyli dokonuje ich formalnej weryfikacji.

Na wspomnianej stronie mieszkańcy znajdą także praktyczny poradnik dotyczący przygotowywania wniosków i kryteriów, jakie spełniać muszą zgłaszane projekty. Wnioskodawcą projektu ogólnomiejskiego może być każdy mieszkaniec Gliwice, a projektu dzielnicowego – jej mieszkańiec. Co bardzo ważne, dla zadań dotyczących całego miasta należy uzyskać poparcie co najmniej 150 mieszkańców. Nowością będzie w tym roku możliwość udzielania takiego poparcia nie tylko na papierowych listach, ale także poprzez formularz dostępny online, na stronie www.decdujmyrazem.gliwice.pl.

W ostatnich latach gliwiczanie pokazali, że mają bardzo dużo ciekawych pomysłów: jak poprawić wygląd swojego najbliższego otoczenia, stworzyć miejsca do odpoczynku, rekreacji, uprawiania sportu, a także jak zachęcić do aktywności np. dzieci, seniorów czy osoby po leczeniu onkologicznym. Myśląc o zaproponowaniu zadania, należy pamiętać, że projekty muszą odpowiadać na zidentyfikowane potrzeby społeczne, mieścić się w kompetencjach miasta i być



możliwe do wykonania w ciągu jednego roku. Ważne jest też, aby pomysły uwzględniały oczekiwania różnych grup odbiorców, w tym osób mogących mieć specjalne potrzeby (np. osób z niepełnosprawnościami, starszych, z wózkami dziecięcymi) – realizacja projektów powinna służyć jak największej liczbie mieszkańców. Efekty zadań powinny być także ogólnodostępne, a jeśli liczba odbiorców jest ograniczona (np. warsztaty, wydarzenia kulturalne), trzeba określić jasne zasady naboru.

Do kiedy można składać wnioski?

Nabór projektów potrwa do 21 marca 2022 r. Wnioski będzie można złożyć elektronicznie na platformie www.decdujmyrazem.gliwice.pl, przez ePUAP lub papierowo – bezpośrednio w siedzibach Centrum 3.0 – Gliwickiego Ośrodka Działań Społecznych, w siedzibach Urzędu Miejskiego w Gliwicach, a także

drogą pocztową, wysyłając wniosek na adres Centrum 3.0 (ul. Zwycięstwa 1, 44-100 Gliwice). Formularze wniosków są już dostępne w wersji do wydruku – w Biuletynie Informacji Publicznej UM Gliwice (w dziale Gliwicki Budżet Obywatelski), a od 1 marca zostaną zamieszczone także na stronie www.decdujmyrazem.gliwice.pl, gdzie będzie również możliwość wypełniania wniosków online. Formularze papierowe będą dostępne w Urzędzie Miejskim, w Biurze Obsługi Interesantów przy ul. Zwycięstwa 21 i przy ul. Jasnej 31A oraz we wszystkich siedzibach Centrum 3.0 – Gliwickiego Ośrodka Działań Społecznych.

W przypadku pytań lub wątpliwości dotyczących wypełnienia wniosku, warto zapoznać się z poradnikiem dla wnioskodawców, udostępnianym na wyżej wymienionych stronach. Do kontaktu zachęcają także pracownicy Centrum 3.0, którzy służą pomocą w siedzibie Centrum 3.0, Jagiellońskiej 21, a także telefonicznie pod numerami: 32/238-24-55, 734-150-808.

Kiedy głosowanie?

Podanie ostatecznej listy projektów poddanych pod głosowanie nastąpi do 1 sierpnia. **Głosowanie nad propozycjami zgłoszonymi przez mieszkańców potrwa od 24 sierpnia do 14 września 2022 r.** Wyniki głosowania zostaną ogłoszone do 14 października bieżącego roku, a wybrane przez gliwiczanie zadania zostaną zrealizowane w 2023 roku.

W Gliwickim Budżecie Obywatelskim najważniejsze jest to, że każdy ma możliwość realnego wpływu na rozwój i zmiany w mieście. Może to zrobić, zgłaszając projekt lub – na późniejszym etapie – głosując na pomysły innych mieszkańców. **DecydujMY razem!**

Centrum 3.0 – Gliwicki Ośrodek Działań Społecznych

Gliwicki Budżet Obywatelski
2023



DecydujMY!
razem



„Złota rączka dla seniora”. Do usług!

Jesteś osobą starszą, mieszkasz w Gliwicach i „walczysz” z ciekącym kranem, zatkanym odpływem czy nieszczelną rurą? Pomocą w usunięciu tych i podobnych usterek służy „Złota rączka dla seniora”. Od 1 marca w domowych naprawach pomoże fachowiec „na telefon”.

Z usług mogą korzystać seniorzy mieszkający na terenie Gliwic, którzy ukończyli 60 lat. Chodzi w szczególności o osoby samotne, chore, które nie potrafią sobie poradzić z domowymi naprawami i nie mogą liczyć na wsparcie bliskich osób.

– W Gliwicach dostrzegamy potrzeby starszych mieszkańców i pomagamy im na różne sposoby. Jednym z nich jest uruchomiony w 2021 roku projekt „Złota rączka dla seniora”, który spotkał się z pozytywnym przyjęciem – w pierwszej edycji wykonano blisko 270 napraw. Dlatego w tym roku znów wyciągamy pomocną dłoń do osób starszych w naszym mie-

ście i ułatwiamy im codzienność – mówi Ewa Weber, zastępczyni prezydenta Gliwic, która odpowiada między innymi za sprawy społeczne w mieście.

Usterki można zgłaszać telefonicznie w firmie POG-Tech (tel.: 32/270-55-00), od poniedziałku do piątku między godz. 8.00 a 16.00, począwszy od wtorku 1 marca.

Każdy gliwiczanie po ukończeniu 60 roku życia może skorzystać z usług złotej rączki **dwa razy**

w roku. Fachowiec służy pomocą m.in. w naprawieniu spluczki czy wymianie żarówki. Może także zamocować żyrandol albo lustro, wymienić zepsute gniazdko elektryczne albo wyregulować nieszczelne okna i drzwi. Usługi w ramach projektu są bezpłatne, ale koszt wykorzystanych do naprawy materiałów przekraczający 30 zł pokrywa senior.

Pomoc złotej rączki dotyczy drobnych czynności naprawczych i remontowych – usług, których wykonanie nie przekracza dwóch godzin i które nie wymagają natychmiastowej interwencji (termin przyjazdu ustalany jest podczas telefonicznego zgłoszenia



foto: Freepik

i zależy między innymi od liczby zgłoszeń od innych seniorów). Projekt „Złota rączka dla seniora” nie obejmuje remontów (malowania ścian, kafelkowania), prac budowlanych ani składania mebli.

Naprawy będą świadczone z zachowaniem obowiązującego reżimu sanitarnego.

„Złota rączka dla seniora” jest odpowiedzią na potrzeby zgłaszane przez środowiska senioralne – Radę Seniorów Miasta Gliwice, kluby seniora i osoby indywidualne. Zadanie zostało także wpisane do Strategii Polityki Senioralnej Miasta Gliwice na lata 2021–2025.

(mm)

Bądź widoczny!

Elementy odblaskowe są obowiązkowe dla osób poruszających się pieszo po zmroku, na drogach poza terenem zabudowanym. Pamiętajmy jednak, że zwiększają widoczność w porze wieczornej i nocnej każdego i wszędzie. Dlatego pamiętajmy o odblaskach – mogą zapewnić nam bezpieczeństwo, a nawet uratować życie!

W trosce o bezpieczeństwo Centrum Ratownictwa Gliwice we współpracy z Centrum 3.0 – Gliwickim Ośrodkiem Działań Społecznych zorganizowało akcję promującą noszenie odblasków wśród osób starszych.

– Przypominamy, że zimą w godzinach popołudniowych jest gorsza widoczność, dlatego trzeba dodatkowo zadbać o swoje bezpieczeństwo. Kilka elementów umieszczonych na nogach, garderobie czy przegubie dłoni z pewnością przykuje uwagę kierujących. By przypomnieć jak ważne jest korzystanie z elementów odblaskowych oraz bezpieczne poruszanie się po drodze, rozdaliśmy gliwickim seniorom odblaskowe opaski, torby, plecaki i zawieszki, dzięki którym po zmroku będą lepiej widoczni dla innych uczestników ruchu drogowego – mówi Tomasz Wójcik, dyrektor Centrum Ratownictwa Gliwice.

Centrum Ratownictwa Gliwice przekazało do GODS 2500 odblaskowych gadżetów dla seniorów. Część już została rozdana podczas spotkania z liderami klubów seniora, pozostałe trafią do gliwickich seniorów podczas najbliższych spotkań i zajęć organizowanych m.in. przez Centrum 3.0. Akcja jest organizowana w ramach programu „Bezpieczne Gliwice”. (mf)



foto: materiały CRG

Centrum Ratownictwa Gliwice i Centrum 3.0 – Gliwicki Ośrodek Działań Społecznych przypominają zasady, które wpływają na nasze bezpieczeństwo:

- ➔ Gdy nie ma chodnika poruszaj się lewą stroną drogi, dzięki temu będziesz widział zbliżający się z naprzeciwka pojazd.
- ➔ Stosuj zasadę „widzieć i być widzianym”. To, że widzisz samochód, nie znaczy, że kierowca samochodu widzi ciebie.
- ➔ Odblaski zakładaj na tę stronę ciała, która znajduje się bliżej osi jezdni, na nogę lub rękę, ponieważ na tych wysokościach odblaski są najlepiej oświetlone przez reflektory samochodów.
- ➔ Korzystaj z dróg zgodnie z przepisami. Przechodzenie w miejscach zabronionych, niekorzystanie z odblasków po zmierzchu poza obszarem zabudowanym, wchodzenie bezpośrednio przed nadjeżdżający pojazd, niestosowanie się do sygnalizacji świetlnej – to najczęstsze wykroczenia popełniane przez pieszych.
- ➔ Noś odblaski także w mieście. Wyposaż się w widoczny plecak lub odzież z odblaskami.



foto: Freepik

Bezpłatna rehabilitacja

Fundacja „Unia Bracka” zaprasza panie wieku 50-59 lat oraz mężczyzn w wieku 50-64 lata do skorzystania z bezpłatnych zabiegów rehabilitacyjnych oraz konsultacji lekarskich w ramach programu prowadzonego w Przychodniach Brackich.

Mieszkańcy Gliwic mogą skorzystać z udziału w programie rehabilitacji w Przychodni Brackiej Gliwice przy ul. Bojkowskiej oraz Przychodni Brackiej Sośnica przy ul. Błonie.

Program skierowany jest do osób po 50 roku życia cierpiących z powodu przewlekłych schorzeń kręgosłupa i stawów. Udział w nim ma umożliwić pacjentom pozostanie aktywnymi na rynku pracy lub powrót do pracy, w przypadku osób, które utraciły ją ze względu na swoje schorzenie.

Każdy uczestnik będzie mógł skorzystać z bezpłatnego leczenia obejmującego konsultacje lekarskie, porady fizjoterapeuty, edukację oraz rehabilitację w ramach indywidualnie dobranej paczki zabiegów (minimum 15 dni zabiegowych).

Rekrutacja potrwa do 30 marca 2023 r., ale o przyjęciu do programu decyduje kolejność zgłoszeń. Aby wziąć w nim udział

nie jest wymagane skierowanie. Wystarczy złożyć formularz zgłoszeniowy dostępny na stronie <https://uniabracka.pl/bracki-program-rehabilitacji/> w wybranej przychodni, w której pacjent chce skorzystać z rehabilitacji. O ostatecznej kwalifikacji do programu zdecyduje lekarz.

Bezpłatna rehabilitacja finansowana jest ze środków unijnych.

Dodatkowych informacji udzielają fizjoterapeuci pracownicy rehabilitacji:

➔ w Przychodni Brackiej Gliwice (ul. Bojkowska 20) pod nr. tel. 32/231-14-90; 32/232-12-37, wew. 200 (pon., śr., pt. od godz. 8.00 do 18.00; wt., czw. od 11.00 do 21.00);

➔ w Przychodni Brackiej Sośnica (ul. Błonie 3) pod nr. tel. 32/331-73-98; 604-265-572 wew. 230 (pon., śr., pt. od godz. 8.00 do 18.00; wt., czw. od 11.00 do 21.00).

(mf)

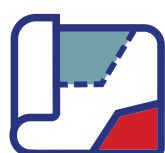
Za nami ważny etap!



Po tym, jak w minionym roku eksperci i członkowie czterech grup roboczych zaangażowanych w prace nad strategią „Gliwice 2040” nakreślili wizję przyszłości naszego miasta, przyszedł czas na finał kolejnego, niezwykle ważnego etapu, jakim jest sformułowanie celów strategicznych. Dzięki ich konsekwentnej realizacji, Gliwice za dwie dekady będą miastem jeszcze bardziej dynamicznie rozwijającym się, aktywnym i zorientowanym na przyszłość.

– Wypracowane cele strategiczne są powiązane z trzema priorytetami tematycznymi przyjętymi dla nowej strategii. Skupiają się wokół idei wyjątkowości Gliwic jako miasta racjonalnie gospodarującego swoimi zasobami, zarazem atrakcyjnego i bliskiego mieszkańcom oraz miasta błękitno-zielonego, ze spojenego z otaczającą przyrodą i rzeką, nastawionego na komfort środowiskowy gliwiczian – mówi Katarzyna Kobierska, naczelnik Biura Rozwoju Miasta UM w Gliwicach, które kieruje pracami nad nową miejską strategią.

Cele strategiczne



Wyjątkowość miejsca

Miasto zwarte / mobilność / dostęp do infrastruktury i usług / moja dzielnica
Miasto błękitno-zielone / zieleń / przyroda / woda w mieście



Racjonalne gospodarowanie

Miasto nauki, rozwoju technologii i różnorodnej działalności gospodarczej
/ innowacja / biznes / partnerstwa

Miasto atrakcyjnej oferty zamieszkania i spędzania czasu wolnego
/ kultura / turystyka / mieszkam w Gliwicach



Aktywność mieszkańców

Miasto społeczności świadomie uczestniczącej w rozwoju
/ edukacja / partycypacja / wartości obywatelskie

Miasto włączenia społecznego i powszechnego dostępu do usług publicznych
/ zdrowie / wsparcie społeczne / zapobieganie wykluczeniu



Komfort środowiskowy

Miasto dobrostanu środowiskowego
/ czyste powietrze / ochrona przed żywiołami

Miasto rozwiązań sprzyjających środowisku i przyrodzie
/ dziedzictwo przyrodnicze / czysta energia / gospodarka obiegu zamkniętego

Zgodnie z przyjętymi w celach założeniami, Gliwice w 2040 roku to miasto nauki, rozwoju technologii i różnorodnej działalności gospodarczej, powszechnego dostępu do usług publicznych oraz atrakcyjnej oferty zamieszkania i spędzania czasu wolnego. Gliwiczanie aktywnie i świadomie uczestniczą w rozwoju miasta, czerpiąc korzyści z jego atrakcyjnego położenia i dobrostanu, jaki stwarza obecność zieleni i rzeki. Gliwice to zarazem miasto rozwiązań sprzyjających środowisku i przyrodzie.

Założenia te są efektem jesiennych spotkań tematycznych w Ratuszu i prowadzonych tam dyskusji i analiz czterech zespołów doradczych prezydenta miasta, w skład których wchodzi przedstawiciele

Urzędu Miejskiego i miejskich jednostek organizacyjnych, radni miejscy i dzielnicowi, reprezentanci Politechniki Śląskiej, lokalnych instytucji badawczych i NGO'ów, a także dysponujący fachową wiedzą i doświadczeniem mieszkańcy, którzy zgłosili się do prac. Zespoły te, a w zasadzie grupy robocze (społeczna, środowiskowa, przestrzenna i gospodarcza), działają przy wsparciu specjalistów – dr. Marcina Barona (ekspert wiodący), dr. Anny Syrek-Kosowskiej (ekspert grupy gospodarczej), Szymona Ciupy

i dr. hab. inż. architekta Macieja Borsy (eksperti grupy przestrzennej), dr. Leszka Trząski (ekspert grupy środowiskowej) oraz Sylwii Widzisz-Pronobis i Grzegorza Pronobisa (eksperti grupy społecznej).

– Na etapie formułowania jesienią i zimą założeń strategicznych, poszczególne grupy robocze czerpały przede wszystkim z bogatej wiedzy ekspertów. Kierunki pożądanego zmian były również omawiane z przedstawicielami ościennych gmin, środowiskiem naukowym i gospodarczym miasta. Finalną

wersję celów strategicznych za twierdził już prezydent Gliwic, co pozwoliło nam na uruchomienie prac nad kolejnym etapem – formułowaniem celów operacyjnych – relacjonuje Katarzyna Kobierska.

Przejdzie do etapu celów operacyjnych oznacza, że każdy cel strategiczny zostanie podzielony na mniejsze elementy, konkretne tematy i zamierzenia, które będą realizowane w mieście w perspektywie 20 lat. Teraz też w najszerszym zakresie twórcy strategii „Gliwice 2040” wykozystywać będą uwagi, komentarze i pomysły gliwiczian, zebrane w czasie spotkań w dzielnicach latem i wczesną jesienią 2021 roku.

– Prace nad celami operacyjnymi już ruszyły. Grupy robocze spotkały się na przełomie stycz-

nia i lutego – zdalnie, podobnie jak rok temu przy opracowywaniu wizji strategii. Wnioski z prowadzonych dyskusji są obecnie zbierane i opracowywane przez ekspertów, a o efektach prac będziemy informować na bieżąco – zapewnia naczelnik Biura Rozwoju Miasta UM.

Warto podkreślić, że w nadchodzących miesiącach każdy będzie mógł przekazać swoje uwagi, pomysły i komentarze zarówno do celów strategicznych i operacyjnych, jak i pozostałych elementów strategii „Gliwice 2040”. Miasto planuje bowiem wiosną konsultacje społeczne, które zostaną ogłoszone, gdy gotowy będzie projekt całego dokumentu.

Jednocześnie niezmiennie zachęcamy do śledzenia strony gliwice2040.gliwice.eu i kontaktów z Biurem Rozwoju Miasta UM (e-mail: gliwice2040@um.gliwice.pl, tel. 32/33-86-550). (kik)

Adam Neumann prezydent Gliwic

– Zrównoważony i dynamiczny rozwój miasta to nasz priorytet, dlatego wspólnie ze środowiskiem ekspertów, zespołami doradczymi i mieszkańcami systematycznie pracujemy nad nową, kompleksową strategią miasta „Gliwice 2040”. Chcemy pozostać miastem zorientowanym na przyszłość, tworzyć i wdrażać rozwiązania pozwalające sprawnie reagować na zmiany w otoczeniu, aktywnie wspierać potencjał rozwojowy gliwiczian.



Baidona pomnikami stoi

W tym odcinku ponownie zapraszam do dzielnicy naznaczonej hutniczą przeszłością związaną z dawną Królewską Odlewnią Żeliwa w Gliwicach (*Königlich Preussische Eisengießerei*). Jej powojennym kontynuatorem są Gliwickie Zakłady Urządzeń Technicznych (GZUT), powstałe w wyniku nacjonalizacji pruskiej poprzedniczki. To z nich pochodzą monumentalne rzeźbiarskie dzieła znajdujące się w wielu miastach Polski.

Zaprojektowane przez Mariana Koniecznego: krakowski Jan Matejko z brązu i słynna warszawska Nike (Pomnik Bohaterów Warszawy) z ważącym tonę mieczem o długości 6 metrów; stworzona w 1967 roku przez Alfreda Jesiona rekonstrukcja stołecznego pomnika Lotnika, wiernie wzorująca się naoryginale Edwarda Wittiga z 1932 roku; element katowickiego Pomnika Powstańców Śląskich (śl. Dynkmal Ślůnskich Powstańców) autorstwa artysty Gustawa Zemly i architekta Wojciecha Zabłockiego, wreszcie pomnik ku czci górników kopalni „Wujek”, poległych 16 grudnia 1981 roku, projektu Aliny Borowczak-Grzybowskiej i Andrzeja Grzybowskiego – to wszystko dzieła GZUT-u. Ta ostatnia realizacja pochodzi z 1991 r., podczas gdy w naszym mieście pamięć o górnikach uczczono już na początku lat 80. ubiegłego wieku – na witrażu Stanisława Słodowego w kościele przy ul. Pliszki. Oczywiście wspomniane rzeźby są tylko małą częścią monumentów wykonanych w Gliwicach. Z niektórymi wiążą się zaskakujące historie. Mowa o obiektach uratowanych, wyczekiwanych, ale też i niechcianych.

niu Drzewa Pawiackiego zaproszeni goście mogli podziwiać nie tylko drzewo-pomnik, ale też interesujące wnętrza powstałego w 1850 r. dawnego magazynu modeli.

Rzeźba odzyskana

„Warszawa musi nam oddać lwa!”. „Czy Lew wróci do nas?” – tak rozpaczliwe tytuły ukazały się na początku 2006 r. w lokalnych bytomskich gazetach i nie tylko. Sprawdziłam wtedy, o jakiego lwa chodzi. Czy nie jest to przypadkiem nasz gliwicki Lew Śpiący autorstwa Theodora Erdmanna Kalidego? Nie, to nie gliwicka rzeźba wywołała medialny szum. Niestety zaginęła w latach 60. ubiegłego wieku, a przez wiele dekad upamiętniała żołnierzy zmarłych w pierwszych latach XIX w., których szczątki pochowane były najpierw na cmentarzu w okolicy ul. Na Piasku, a po sprzedaży działki cmentarnej w 1890 r. zostały przeniesione do obecnego parku Chopina. Lew czuwał nad ich prochami do 1945 r., następnie trafił na składowisko, skąd później znikł. Szczęśliwym trafem w 2011 r. „powrócił” do Gliwic w formie współczesnego odlewu. Szczęście dla nas, pech dla Warszawy – stolica musiała bowiem zwrócić „swojego” śpiącego lwa prawo-



Pomnik Jana III Sobieskiego (autor prof. Czesław Dźwigaj)

fol. E. Pokorska

sób pokazywano ten monument również w Krakowie (przed bazyliką Franciszkanów) czy Raciborzu. Dlaczego, skoro miał trafić do Wiednia? Okazało się, że wiedeńskie władze wstrzymały się z decyzją lokalizacji pomnika na Kahlenbergu – wzgórzu, z którego polski król dowodził w 1683 r. wielką bitwą powstrzymującą w efekcie

nawałę turecką. Podobno zaraz po tym zwycięstwie cesarz Leopold I próbował przypisać sobie zasługę pokonania najeźdźców, mimo że nie brał udziału w walce... Czyżby historia się powtórzyła?

Ewa Pokorska
miejski konserwator zabytków

Pomnik stworzony na nowo

W 2005 r. zegnaliśmy w Gliwicach brązowy odlew Drzewa Pawiackiego. Niósł w sobie ogromny ładunek emocjonalny – zastępował warszawski więz ocalały ze zniszczeń 1944 roku, pod którym przez wiele lat zapalano świece, aby uczcić pamięć więźniów Pawiaka i zawieszano kartki i tabliczki z nazwiskami ofiar. Niestety, z czasem drzewo zaczęło chorować, a w latach 80. ubiegłego wieku nasączono je preparatem o nieznanym składzie. Wiąz ostatecznie usechł, lecz symbolu nie mogło zabraknąć! Kopia, którą zleciły władze Warszawy wraz Biurem Stołecznego Konserwatora Zabytków, powstała w Gliwickich Zakładach Urządzeń Technicznych, na terenie których w czasie drugiej wojny światowej mieściła się... filia obozu oświęcimskiego. Na uroczystym pożegna-



Teren GZUT-u – miejsce z uratowanymi przed zniszczeniem rzeźbami, pomnikami i innymi zabytkowymi obiektami



Lew Śpiący: współczesny odlew na skwerze Valenciennes

witemu właścicielowi, Miastu Bytom. Aby zupełnie nie stracić pięknej dekoracji, ówczesna stołeczna konserwator zabytków zleciła GZUT-owi wykonanie kopii dla Warszawy i wyraziła również zgodę na wykonanie następnej dla Gliwic. I takim to sposobem śpiący drapieżnik znalazł się na skwerze Valenciennes w naszym mieście.

Pomnik bezdomny

GZUT co jakiś czas prezentuje w mieście pomniki, które powstają na terenie zakładu. Tak było w przypadku upamiętnienia wiktoria wiedeńskiej Jana III Sobieskiego artysty Czesława Dźwigaja. Dynamiczna rzeźba przedstawia polskiego władcę, który wraz z żołnierzami rozbija tureckie oddziały. Zobaczyłam ją raz, przy wejściu do GZUT-u, podczas jednej z sobotnich wizji. Później okazało się, że w podobny spo-



Fragment dawnego podobozu AL Gleiwitz III – teren GZUT-u



Drzewo Pawiackie – kopia wykonana w GZUT-cie

fol. E. Pokorska

Szczyty i doliny. Jak pomóc osobie w depresji?



23 lutego obchodziliśmy Światowy Dzień Walki z Depresją. To dobra okazja, by przybliżyć informacje o tej chorobie, która dotyka coraz większej liczby osób zarówno w Polsce, jak i na świecie. Nieleczona przybiera na sile. Według szacunków, w 2017 roku na depresję cierpiało 3,44% ludzi na świecie, w 2020 r. już siedem razy więcej, bo 25%.

Depresja jest niebezpieczna dla relacji, powoduje izolację uczuciową chorego. Osobie, która chce pomóc może się wydawać, że jej gesty, dobre chęci, próby wsparcia odbijają się od ściany obojętności i cierpienia. Często im bardziej kochamy bliską osobę, tym jest nam trudniej udzielić wsparcia we właściwy sposób. Wynika to głównie z buntu przeciw depresji. Nie akceptujemy zmiany, która zaszła. Żeby móc właściwie odnosić się do bliskiej osoby należy zaakceptować jej chorobę.

Poradnia Psychologiczno-Pedagogiczna w Gliwicach przygotowała dziewięć podpowiedzi, w jaki sposób pomóc choremu na depresję wg Deborah Serani, specjalistki w leczeniu depresji, autorki książki „Życie z depresją”, która sama zmagająca się z tą chorobą.

1. Bądź

Według Serani, najlepsze co możesz zrobić dla kogoś chorującego na depresję, to po prostu z nim być. Psycholożka cytuje swoich pacjentów: „Gdy miałem problemy z depresją, najbardziej pomagały mi momenty kiedy ktoś, kogo kocham, siedział ze mną, gdy płakałam albo bez słów brał mnie za rękę”; „Pomagało mi, gdy mąż mówił – jesteś dla mnie ważna, powiedz co mogę zrobić, aby ci pomóc, znajdę sposób, abyś poczuła się lepiej”.

2. Mały gest

Jeśli nie czujesz się najlepiej w wyrażaniu uczuć, zwłaszcza w trudnych emocjonalnie sytuacjach, możesz przekazać miłość i wsparcie poprzez gesty – ugotowanie ulubionego dania, napisanie miłego sms-a, uśmiech.

Takie gesty, zdaniem Serani, są jak promyczki światła, które pomagają wychodzić z ciemności depresji.

3. Nie oceniaj ani nie krytykuj

To, co mówisz może mieć ogromny wpływ na kogoś, kto choruje na depresję. Mówienie truizmów typu: „weź się w garść”, „wymyślasz sobie to wszystko”, „rusz się wreszcie”, „przestań się nad sobą użalać” sprawią, że ukochana osoba jeszcze głębiej popadnie w izolację.

4. Nie prowokuj

Niektóre osoby, które chcą pomóc osobom chorym na depresję, próbują wymusić zmiany zachowania przez gruboskórność, karzącą ciszę, niecierpliwość, stawianie ultimatum typu: „jak się nie pozbierasz, odejdę”. Takie zachowania są bezużyteczne, bolesne i szkodliwe. Podobnie jak ignorowanie problemu.

5. Nie minimalizuj bólu emocjonalnego

Kiedy mówimy: „nie jest tak źle”, „jutro ci przejdzie ten smutek”, przeszkadzamy osobie chorej przeżyć trudne uczucia. Depresja nie jest słabością ani wadą osobowości – to choroba wypartych uczuć, które domagają się uwolnienia.

6. Unikaj doradzania

Może ci się wydawać naturalne, że dzielisz się swoimi radami z ukochaną osobą, która potrzebuje pomocy, bo jest chora na depresję. Jednak może to spowodować dalsze „zapadanie” się w siebie. Lepsze jest pytanie: „co mogę zrobić, aby pomóc ci, żebyś poczuła się lepiej?”.

7. Nie porównuj

Nie mów, że wiesz jak się czuje osoba chora na depresję nawet, gdy też masz za sobą taką chorobę. Nie opowiadaj też o innych znanych ci przypadkach. Każdy z nas jest tak indywidualny, że w jedyny sposób przeżywa swoje uczucia.

8. Dowiedz się jak najczęściej o depresji

Można uniknąć powyższych błędów, jeśli poznamy fakty o tej chorobie. Porozmawiaj z psychologiem, czytaj książki, fora internetowe. Pomoc osobie w depresji będzie skuteczna, jeśli poznasz objawy, przebieg, następstwa choroby. Wówczas twoje wsparcie ma szansę być naprawdę skuteczne.

9. Bądź cierpliwy

Deborah Serani uważa, że cierpliwość jest kluczowym elementem pomagania ukochanej osobie w depresji. Kiedy naprawdę jesteś z kimś bliskim, nie ma znaczenia jak długo będzie trwało twoje zaangażowanie. Cierpliwość tego, kto pomaga, daje choremu nadzieję. A ona ma moc uzdrawiania.

Podsumowując, największym wsparciem dla chorego będzie akceptacja jego stanu zdrowia. Depresja nie jest lenistwem, ani wołaniem o uwagę – jest chorobą. Należy okazywać choremu wiele życzliwości i ciepła, będąc przekonanym o tym, że choroba może minąć. Warto upewniać chorego w przeświadczeniu, że depresja jest stanem przewlekłym, ale przejściowym.

Izabela Wiltosz-Mozych
psycholog w Poradni
Psychologiczno-Pedagogicznej
w Gliwicach

„Koń skrzydlaty(?)”

Depresja (w stopniu lekkim) to mały jest koń skrzydlaty – skrzydłami macha bezustannie, a choć już nie daje rady to dzielnie trzyma w swej głowie małej nadziei pokłady.

Depresja (w stopniu umiarkowanym) to też jest koń skrzydlaty. Jednak ten na swych kopytach ogromne z bólem ciągnie kajdany.

Depresja (w stopniu ciężkim) to koń, który myśli, że nic mu nie pomoże. Nic go wzruszyć nie umie. Choć kiedyś świata losem martwił się srodze, ledwo nogami powtórzy, a skrzydła swe zgubił gdzieś po drodze.

Jekaterina
(była pacjentka PPP o depresji)

Macie mocno obniżone samopoczucie, nie radzicie sobie z codziennością i swoimi problemami? A może znacie kogoś, kto potrzebuje pomocy? Oto lista publicznych i niepublicznych ośrodków udzielających pomocy psychologicznej m.in. osobom cierpiącym na depresję, przygotowana przez Poradnię Psychologiczno-Pedagogiczną w Gliwicach:

- **NZOZ Ośrodek Leczenia Nerwic i Zaburzeń Odżywiania „Dąbrówka”**
ul. Asnyka 10
tel. 32/238-34-70
tel. kom. 602-665-442
- **Ośrodek Leczenia Depresji i Nerwic**
ul. Mewy 34
tel. 32/726-23-78
- **Centrum Zdrowia Psychicznego FENIKS**
ul. Młyńska 8
tel. 32/413-16-26
- **NZOZ Centrum Diada**
ul. Zwycięstwa 37
tel. kom. 506-162-387
- **Ośrodek Terapii Rodzin i Par**
ul. Zwycięstwa 31
tel. kom. 669-902-233
- **FOCUS Centrum Terapii i Wspomagania Rozwoju**
ul. Sikornik 18
tel. kom. 574-074-496
- **NZOZ PSYCH-MED**
ul. Księcia Ziemowita 6
tel. 32/231-15-51
- **Poradnia Psychologiczno-Pedagogiczna**
ul. Gierymskiego 1
tel. 32/231-05-69



23 lutego przed Urzędem Miejskim można było spotkać pracowników Poradni Psychologiczno-Pedagogicznej, którzy w Antydepresyjnym Punkcie Edukacyjnym udzielali informacji na temat depresji i informowali, gdzie można szukać pomocy.

WEŹ DOTACJE I WYMIENŹ PIEC



DO KIEDY TRZEBA ZLIKWIDOWAĆ STARE KOTŁY WĘGLOWE?



do **1 STYCZNIA 2024 r.** – kotły, które wyprodukowano pomiędzy 2007 a 2012 rokiem.



do **1 STYCZNIA 2026 r.** – kotły, które wyprodukowano po 2012 roku i zostały włączone do eksploatacji przed **1 września 2017 r.**

Jeśli Twój kocioł spełnia wymagania dla klasy III lub IV normy kotłowej, masz czas na wymianę do 1 stycznia 2028 r. Piece kaflowe, kuchnie węglowe, kominki i piecyki typu koza co do zasady nie mogą być używane od **1 stycznia 2023 r.** Inne warunki dotyczące kominków / pieców typu koza precyzuje uchwała anty-smogowa w zakresie zapisów dotyczących tzw. miejscowych ogrzewaczy pomieszczeń (§ 5 oraz § 8 ust. 2 pkt 2) – <https://powietrze.slaskie.pl/content/uchwala-sejmiku-nr-v3612017>



PRZYPOMINAMY: do 1 STYCZNIA 2022 r. należało zlikwidować kotły, które wyprodukowano przed 2007 rokiem.

ZYSKAJ DOFINANSOWANIE Z MIASTA

KTO MOŻE SIĘ STARAĆ? Inwestor, na którego wystawione są faktury – **osoba fizyczna, wspólnota i spółdzielnia mieszkaniowa, osoba prawna niebędąca w celu osiągnięcia zysku** (z wyłączeniem jednostek sektora finansów publicznych będących gminnymi lub powiatowymi osobami prawnymi).

NA CO? Na ogrzewanie gazowe, elektryczne, olejowe, z miejskiej sieci ciepłowniczej przy zmianie systemu z nieekologicznego na ekologiczny oraz na zainstalowanie odnawialnych źródeł energii, takich jak pompy ciepła, automatyczne kotły biomasowe, wodne kolektory słoneczne.

ILE MOŻNA ZYSKAĆ?



do 6 tys. zł – przy zmianie ogrzewania na gazowe, elektryczne, olejowe, z miejskiej sieci ciepłowniczej;



do 12 tys. zł – przy zmianie ogrzewania na: gazowe, elektryczne, olejowe, z miejskiej sieci ciepłowniczej **wraz z termomodernizacją budynku** (w terminie do 4 lat przed datą złożenia wniosku);



do 10 tys. zł – przy zainstalowaniu pompy ciepła posiadającej znak jakości EHPA-Q lub znak jakości CEN Heat Pump Keymark.



do 4 tys. zł – przy zainstalowaniu automatycznego kotła na biomasę (pellet drzewny), posiadającego certyfikat potwierdzający spełnienie klasy 5 normy przenoszącej normę EN 303-5.



do 4 tys. zł – przy zainstalowaniu wodnych kolektorów słonecznych posiadających certyfikat Solar Keymark.

KIEDY ZŁOŻYĆ WNIOSEK? Po wykonaniu zmiany systemu ogrzewania, najpóźniej do końca następnego roku po odbiorze inwestycji.

**SZERSZE
INFORMACJE:
WYDZIAŁ ŚRODOWISKA
URZĘDU MIEJSKIEGO
W GLIWICACH**

☎ 32/238-54-45,
32/239-13-32,
32/238-54-82

DOTACJA Z WFOŚiGW – PROGRAM „CZyste Powietrze”

KTO MOŻE SIĘ STARAĆ? Osoba fizyczna, która jest właścicielem/współwłaścicielem budynku mieszkalnego jednorodzinnego lub wydzielonego w takim budynku lokalu mieszkalnego z wyodrębnioną księgą wieczystą i o rocznym dochodzie do 100 tys. zł.

NA CO? Na wymianę i montaż źródła ciepła oraz termomodernizację, w tym: demontaż nieefektywnego źródła ciepła na paliwo stałe i wymianę na nowoczesne źródło ciepła, wraz z montażem instalacji c.o. i c.w.u.; zakup i montaż wentylacji mechanicznej z odzyskiem ciepła; docieplenie; zakup i montaż odnawialnych źródeł energii.

ILE MOŻNA ZYSKAĆ?



przy **POZIOMIE PODSTAWOWYM** – do **30 tys. zł** (zależy od zakresu przedsięwzięcia);



przy **POZIOMIE PODWYŻSZONYM** – do **37 tys. zł** (zależy od zakresu przedsięwzięcia i przy spełnieniu dodatkowego warunku: miesięczny dochód na jednego członka gospodarstwa domowego do 1564 zł w gospodarstwie wieloosobowym, do 2189 zł w gospodarstwie jednoosobowym);



przy **POZIOMIE NAJWYŻSZYM** – do **69 tys. zł** (zależy od zakresu przedsięwzięcia i przy spełnieniu dodatkowego warunku: miesięczny dochód na jednego członka gospodarstwa domowego do 900 zł w gospodarstwie wieloosobowym, do 1260 zł w gospodarstwie jednoosobowym LUB posiadanie ustalonego prawa do otrzymywania zasiłku stałego, okresowego, rodzinnego lub specjalnego zasiłku opiekuńczego).

KIEDY ZŁOŻYĆ WNIOSEK? Dofinansowaniu podlegają przedsięwzięcia zarówno w trakcie realizacji, jak i zakończone, pod warunkiem poniesienia pierwszego kosztu maksymalnie 6 miesięcy przed złożeniem wniosku o dofinansowanie.

SZERSZE INFORMACJE: Gliwicki punkt programu „Czyste powietrze” (UM w Gliwicach, ul. Zwycięstwa 21), tel. **32/238-55-82** (czynny w pn., śr. i pt. w godz. 8.30–10.30, wt. w godz. 13.00–15.00, czw. w godz. 14.00–16.00), czystepowietrze.gov.pl.

POŁĄCZ DOTACJE Z MIASTA I WFOŚiGW I UZYSKAJ DO 100% ZWROTU KOSZTÓW INWESTYCJI

PORÓWNANIE DOFINANSOWAŃ

	Program dotacji z budżetu miasta	Program Czyste powietrze
ZASIĘG	MIASTO GLIWICE	CAŁY KRAJ
Finansowanie	Budżet Miasta Gliwice	WFOŚiGW
Próg dochodowy wpływający na wysokość dotacji	X	✓
Obejmuje również budynki wielorodzinne	✓	X
Dotacja do pomp ciepła, kotłów biomasowych i gazowych	✓	✓
Możliwy wzrost dotacji przy wykazaniu kosztów termomodernizacji	+ 6 tys. zł	+ 19,5 tys. zł
Nabór ciągły i refundacja	✓	✓
Od kiedy funkcjonuje	1997	2018
Maksymalny poziom dotacji do zmiany systemu grzewczego	Od max. 6 tys. zł dla kotłów gazowych do max. 10 tys. zł dla pomp ciepła	Od max. 13,5 tys. zł dla kotłów gazowych do max. 40,5 tys. zł dla pomp ciepła

CENTRALNA EWIDENCJA EMISYJNOŚCI BUDYNKÓW (CEEB)



Właścicielu! Zarządco budynku! Nie zapomnij o ustawowym obowiązku złożenia deklaracji do bazy CEEB, dotyczącej wszystkich urządzeń grzewczych, tworzonej przez Główny Urząd Nadzoru Budowlanego. Masz na to czas **do 30 czerwca**. W przypadku nowo uruchomionych instalacji – **14 dni od dnia ich pierwszego uruchomienia**. **UWAGA!** Nowo uruchomione instalacje to również te, w których dokonano zmiany starego źródła ciepła na nowe, np. piec, kominek.

Deklarację najłatwiej złożyć przez Internet, za pośrednictwem serwisu ceeb.gov.pl. Do rejestracji konieczne jest posiadanie profilu zaufanego, e-dowodu lub podpisu kwalifikowanego.

Druga możliwość to pobranie stosownego druku w siedzibie Urzędu Miejskiego w Gliwicach przy ul. Zwycięstwa 21 (na parterze, w punkcie Wydziału Środowiska) i złożenie go w biurze podawczym.

Uwaga kierowcy, utrudnienia na drogach



W Gliwicach prowadzonych jest wiele remontów i modernizacji dróg. Obecnie prace trwają m.in. na ul. Kujawskiej i Biegusa. Przez jeden dzień zamknięta będzie ul. Siemińskiego – przestrzeń zajmą filmowcy. Warto zapoznać się ze zmianami w organizacji ruchu.

Trwa budowa ciągu pieszo-rowerowego wzdłuż **ul. Kujawskiej**. Inwestycja wkracza w kolejny etap. W związku z pracami, do kwietnia obowiązywać będzie ruch wahadłowy. Kierowcy proszeni są o wyrozumiałość i zwracanie uwagi na oznakowanie.

Przypominamy, że od sierpnia 2021 r. na odcinku od wiaduktu A1 do mostu nad Kłodnicą trwa budowa ciągu pieszo-rowerowego. Dzięki tej inwestycji, ponad 500-metrowy odcinek połączy istniejącą drogę dla rowerów wzdłuż ul. Kujawskiej z trasą rowerową G-3, prowadzącą do

granicy Gliwic. Dodatkowo wybudowane zostaną dwie zatoki autobusowe i oświetlenie uliczne.

Trwa również budowa połączenia **ul. Biegusa** do obwodnicy zachodniej. W związku z pracami wyłączono z ruchu odcinek drogi od skrzyżowania ulic: Pelikana i Biegusa do skrzyżowania ulic: Biegusa i Wilgi. Obowiązuje tymczasowa organizacja ruchu. Wyjazd z ul. Pelikana odbywa się obwodnicą zachodnią, natomiast do ul. Pelikana objazd poprowadzono ul. Żurawia, Rybnicką i obwodnicą zachodnią.

W piątek, 25 lutego, zamknięty zostanie odcinek **ul. Siemińskiego** od skrzyżowania ulic: Górnych i Dolnych Wałów do alei Korfanteo – ekipa filmowa „Strzępów” będzie nagrywać kolejne ujęcia. Kierowcy muszą liczyć się z objazdami. Objazd w stronę ul. Dolnych Wałów poprowadzony będzie aleją Korfanteo, następnie ulicami Kościuszki, Jana III Sobieskiego, Jasnogórska, Powstańców Warszawy i Młyńską. Do ul. Górnych Wałów objazd wytyczony zostanie ulicami: Młyńską, Powstańców Warszawy, Jasnogórska, Daszyńskiego do ul. Kościuszki, Zygmunta Starego i dalej do ul. Górnych Wałów. (mf)

Zbiórka elektrośmieci

Masz zużyty albo niepotrzebny sprzęt elektryczny i elektroniczny? Pod żadnym pozorem nie wrzucaj go do kontenera! Trwają zbiórki elektrośmieci 2022. Będą prowadzone sukcesywnie przez cały rok we wszystkich gliwickich dzielnicach.

Zepsute albo przestarzałe pralki, telewizory, elektroniczne urządzenia i gadżety, zużyty sprzęt oświetleniowy – to nie tylko zalegające w naszych mieszkaniach rzeczy, ale też odpady niebezpieczne, których nie należy wrzucać do pojemników na odpady komunalne. Przez cały rok można oddawać je w Punkcie Selektywnej Zbiórki Odpadów Komunalnych przy ul. Rybnickiej 199 albo przynieść je do specjalnie oznakowanego samochodu, który w wybrane soboty będzie stał zaparkowany w gliwickich dzielnicach. Tegoroczne zbiórki elektrośmieci przeprowadzi gliwicka firma Enviropol.PL sp. z o.o.

W sobotę 26 lutego elektrośmieci będzie można oddać:

- godz. 10.00–12.00 – **Szobiszowice**, ul. Sztabu Powstańczego 27 (parking)
- godz. 12.30–14.30 – **Bojków**, ul. Rolników (przy kościele)

Wszystkie terenowe punkty odbioru i godziny przyjmowania elektrośmieci są dostępne w zakładce Harmonogram wywozu na stronie segreguj.gliwice.eu (w zakładce Harmonogram wywozu). (mf)

GLIWICE

CENTRUM PRZESIADKOWE GLIWICE

Inwestor: Gliwice - miasto na prawach powiatu

9

**LOKALI
HANDLOWO-
-USŁUGOWYCH**

1

**LOKAL MAŁEJ
GASTRONOMII
WRAZ Z ZAPLECZEM**

INFORMACJE DLA NAJEMCÓW:

☎ 32 441 90 52

Projekt jest dofinansowany ze środków UE w ramach RPO WSL 2014-2020

KOMUNIKATY

Działając w oparciu o zarządzenie PM-5415/2022 z 2 lutego 2022 r.,

**PREZYDENT MIASTA GLIWICE
OGŁASZA**

nabór na listę rzeczoznawców majątkowych – kandydatów na biegłych w postępowaniach administracyjnych prowadzonych w zakresie działania Wydziału Gospodarki Nieruchomościami Urzędu Miejskiego w Gliwicach na 2022 rok, w sprawach w szczególności dotyczących:

1. ustalenia opłaty za przekształcenie prawa użytkowania wieczystego w prawo własności,
2. ustalenia opłaty z tytułu trwałego zarządu,
3. ustalenia odszkodowań za grunty wyłączone na podstawie odrębnych przepisów,
4. ustalenia odszkodowań za grunty przejęte pod drogi publiczne w trybie ustawy z 10 kwietnia 2003 r. o szczególnych zasadach przygotowania i realizacji inwestycji w zakresie dróg publicznych,
5. ustalenia wartości nieruchomości w celu dokonania zwrotu wyłączonej nieruchomości,
6. ustalenia wysokości odszkodowania z tytułu ograniczenia sposobu korzystania z nieruchomości.

O wpis na listę może ubiegać się rzeczoznawca majątkowy posiadający uprawnienia zawodowe od co najmniej 3 lat, licząc do roku ubiegania się o wpis oraz który posiada aktywne konto na platformie ePUAP.

Do wniosku o wpis na listę należy dołączyć:

1. kopię świadectwa nadania uprawnień w zakresie szacowania nieruchomości,
2. pisemne rekomendacje od organów administracji publicznej, sądów lub jednostek realizujących inwestycje celu publicznego dotyczące należytego wykonania, w okresie ostatnich 2 lat poprzedzających złożenie wniosku o wpis na listę, łącznie co najmniej 20 operatorów szacunkowych wymaganych w postępowaniach administracyjnych lub sądowych,
3. odpis z właściwego rejestru lub centralnej ewidencji i informacji o działalności gospodarczej,
4. aktualne ubezpieczenie od odpowiedzialności cywilnej w zakresie prowadzonej działalności zawodowej,
5. zgodę na doręczanie pism za pomocą środków komunikacji elektronicznej w rozumieniu art. 2 pkt 5 ustawy z 18 lipca 2002 r. o świadczeniu usług drogą elektroniczną (tekst jednolity DzU z 2020 r., poz. 344).

Wzór wniosku o wpis na listę stanowi załącznik nr 2 do ww. zarządzenia nr PM-5415/2022.

Wniosek o wpis na listę na dany rok kalendarzowy rzeczoznawcy majątkowi składają: bezpośrednio w Biurze Obsługi Interesantów Urzędu Miejskiego w Gliwicach w siedzibach Urzędu Miejskiego w Gliwicach przy ul. Zwycięstwa 21 lub ul. Jasnej 31A albo drogą pocztową na wyżej wskazane adresy (z dopiskiem: „Wydział Gospodarki Nieruchomościami”) albo poprzez platformę ePUAP na skrytce podawczą Urzędu Miejskiego w Gliwicach /UMGliwice/SkrytkaESP, w terminie **do 25 marca 2022 r.**

Cennik za wykonanie operatów szacunkowych w ww. postępowaniach w 2022 r. został udostępniony w Biuletynie Informacji Publicznej Urzędu Miejskiego w Gliwicach.

Zatwierdzona przez Prezydenta Miasta Gliwice lista kandydatów na biegłych rzeczoznawców majątkowych na 2022 r. zostanie udostępniona w Biuletynie Informacji Publicznej Urzędu Miejskiego w Gliwicach. Więcej informacji w sprawie udzielają pracownicy Wydziału Gospodarki Nieruchomościami UM w Gliwicach pod numerem telefonu: 32/338-64-24.

Śląskie Centrum Logistyki S.A., Gliwice, 44-100, ul. Portowa 28,

zawiadamia o ogłoszeniu przetargu nieograniczonego na zadanie pn.:
Wymiana oświetlenia zewnętrznego na oświetlenie typu LED na terenie Śląskiego Centrum Logistyki S.A. w Gliwicach przy ul. Portowej 28.

ETAP NR I:
Wymiana oświetlenia istniejącego na oświetlenie LED na odcinku „ul. Portowa”.

ETAP NR II:
Wymiana oświetlenia istniejącego na oświetlenie LED na odcinku „Zasobnie”.

Termin składania ofert:
28 lutego 2022 r. do godz. 14.00
Termin otwarcia ofert: 1 marca 2022 r. o godz. 10.00
Pełna treść dostępna na www.scl.com.pl

Przedsiębiorstwo Energetyki Ciepłej – Gliwice Sp. z o.o. w Gliwicach,
ul. Królewskiej Tamy 135,

zawiadamia o ogłoszeniu przetargu z publikacją ogłoszenia organizowanego wg procedur określonych Regulaminem PEC – Gliwice Sp. z o.o. na **budowę kompaktowych stacji wymienników ciepła zlokalizowanych na terenie miasta Gliwice.**

Termin składania ofert:
2 marca 2022 r. do godz. 11.00
Termin otwarcia ofert:
2 marca 2022 r. o godz. 11.01
Pełna treść dostępna jest na www.pec.gliwice.pl

NIERUCHOMOŚCI

Przetargi ogłoszone przez Prezydenta Miasta Gliwice, których organizatorem jest Wydział Gospodarki Nieruchomościami Urzędu Miejskiego w Gliwicach

NIERUCHOMOŚCI NA SPRZEDAŻ

Il ustrny przetarg nieograniczony na sprzedaż prawa własności nieruchomości:

- działka nr 560, obręb Szobiszowice, o pow. 0,0497 ha, KW nr GL1G/00024024/4; użytek B – tereny mieszkaniowe, położona przy ul. Myśliwskiej w Gliwicach.

Termin przetargu: 15 marca 2022 r., godz. 10.00
Miejsce przetargu: siedziba Wydziału Gospodarki Nieruchomościami Urzędu Miejskiego w Gliwicach, ul. Jasna 31A, sala nr 206*

Cena wywoławcza nieruchomości brutto: 171 000,00 zł

Cena nieruchomości jest opodatkowana 23% podatkiem VAT zgodnie z ustawą z 11 marca 2004 r. o podatku od towarów i usług (t.j. DzU z 2021 r., poz. 685 z późn. zm.).

Wadium: 17 100,00 zł

Termin wpłaty wadium: 8 marca 2021 r.

Il ustrny przetarg nieograniczony na sprzedaż prawa własności kompleksu nieruchomości niezabudowanych obejmującego:

- działkę nr 91 o pow. 1,1107 ha, obręb Bojkowskie Pola, zapisaną w księdze wieczystej nr GL1G/00017378/9, działkę nr 94 o pow. 0,9881 ha, obręb Bojkowskie Pola, zapisaną w księdze wieczystej nr GL1G/00017628/7, działkę nr 98 o pow. 0,9879 ha, obręb Bojkowskie Pola, zapisaną w księdze wieczystej nr GL1G/00017800/7. Przedmiotowy kompleks nieruchomości położony jest w Gliwicach na zachód od ul. Bojkowskiej i stanowi własność Miasta Gliwice. Łączna powierzchnia gruntu: 3,0867 ha.

Termin przetargu: 5 kwietnia 2022 r., godz. 12.00

Miejsce przetargu: siedziba Wydziału Gospodarki Nieruchomościami Urzędu Miejskiego w Gliwicach, ul. Jasna 31A, sala nr 206*

Cena wywoławcza nieruchomości brutto: 7 100 000,00 zł

Cena nieruchomości zawiera 23% podatku VAT, zgodnie z ustawą z 11 marca 2004 r. o podatku od towarów i usług (t.j. DzU z 2021 r., poz. 685 z późn. zm.).

Wadium: 710 000,00 zł

Termin wpłaty wadium: 29 marca 2022 r.

*Z uwagi na ogłoszony stan epidemii zmianie może ulec miejsce przeprowadzenia licytacji. Informacja o ewentualnej zmianie adresu ukaże się najpóźniej o godz. 8.00 w dniu przetargu na stronie internetowej bip.gliwice.eu w zakładce „Ogłoszenia i komunikaty” oraz na drzwiach siedziby Wydziału Gospodarki Nieruchomościami UM w Gliwicach przy ul. Jasnej 31A. Na salę przetargową będą wpuszczane jedynie osoby licytujące (prosimy o nieprzychodzenie z osobami towarzyszącymi i dziećmi).

Pełna treść ogłoszeń dostępna jest na bip.gliwice.eu w dziale Ogłoszenia i komunikaty / Sprzedaż nieruchomości i przetargi na wysokość czynszu.

Lokalizację nieruchomości można sprawdzić na mapie pod adresem: msip.gliwice.eu w zakładce oferta nieruchomości. Dodatkowych informacji na temat warunków przetargów udzielają pracownicy Wydziału Gospodarki Nieruchomościami Urzędu Miejskiego w Gliwicach, tel. 32/33-86-412, 32/33-86-410 oraz 32/33-86-411.

Zgodnie z art. 35 ust. 1 ustawy z 21 sierpnia 1997 r. o gospodarce nieruchomościami (t.j. DzU z 2021 r., poz. 1899 z późn. zm.)



PREZYDENT MIASTA GLIWICE
INFORMUJE,

że w siedzibie Urzędu Miejskiego w Gliwicach, na parterze budynku przy ul. Zwycięstwa 21 oraz na stronie internetowej Urzędu Miejskiego w Gliwicach (gliwice.eu) zostały podane do publicznej wiadomości wykazy zawierające nieruchomości:

przeznaczone do wdzierżawienia, stanowiące własność Miasta Gliwice:

- wykaz nr 24/2022 do 4 marca 2022 r.;

przeznaczone do zbycia, stanowiące własność Miasta Gliwice:

- wykaz nr 25/2022 do 7 marca 2022 r.;

Pełna treść wykazów dostępna jest na bip.gliwice.eu w dziale Ogłoszenia i komunikaty / Wykazy nieruchomości do wynajęcia, dzierżawy lub zbycia.

Zgodnie z art. 35 ust. 1 ustawy z 21 sierpnia 1997 r. o gospodarce nieruchomościami (t.j. DzU z 2021 r., poz. 1899 z późn. zm.)



PREZYDENT MIASTA GLIWICE
INFORMUJE,

że w siedzibie Urzędu Miejskiego w Gliwicach, na parterze budynku przy ul. Zwycięstwa 21, na stronie internetowej Urzędu Miejskiego w Gliwicach (gliwice.eu) oraz na stronie podmiotowej Wojewody Śląskiego w Biuletynie Informacji Publicznej został podany do publicznej wiadomości wykaz zawierający nieruchomości

przeznaczoną do dzierżawy, stanowiącą własność Skarbu Państwa:

- nr 1/SP/2022 do 4 marca 2022 r.

Pełna treść wykazów dostępna jest na bip.gliwice.eu w dziale Ogłoszenia i komunikaty / Wykazy nieruchomości do wynajęcia, dzierżawy lub zbycia.



Śląskie Centrum Logistyki S.A.

oferuje do wynajęcia pomieszczenia biurowe w Gliwicach w doskonałej lokalizacji (skrzyżowanie autostrad A1 i A4, DTŚ, DK 88).

Pomieszczenia o różnych metrażach od 20 do 160 m². Możliwość wynajęcia całego piętra.

Pomieszczenia wyremontowane z klimatyzacją. Dostępny parking. Teren jest ogrodzony, ochroniany oraz monitorowany telewizją przemysłową 24 h.

- W bezpośrednim sąsiedztwie znajdują się:
- Gliwicka Podstrefa Specjalnej Strefy Ekonomicznej,
 - Urząd Celny,
 - Magazyny Śląskiego Centrum Logistyki S.A.,
 - Wolny Obszar Celny,
 - terminal kontenerowy PCC Intermodal.

Dojazd Drogową Trasą Średnicową, 4 km od śródmieścia Gliwic. Komunikacja miejska – linie autobusowe 178 i 202.

Kontakt:

Śląskie Centrum Logistyki S.A., ul. Portowa 28, 44-100 Gliwice, tel. 32/301-84-84 lub e-mail: marketing@scl.com.pl



Zgodnie z art. 35 ust. 1 ustawy z 21 sierpnia 1997 r. o gospodarce nieruchomościami (t.j. DzU z 2020 r., poz. 65 z późn. zm.)



PREZYDENT MIASTA GLIWICE
INFORMUJE,

że w budynku Zakładu Gospodarki Mieszkaniowej w Gliwicach przy placu Inwalidów Wojennych 12 zostały podane do publicznej wiadomości wykazy:

1. Wdzierżawienia nieruchomości stanowiących własność Miasta Gliwice:

- nr 34/2022 do 28 lutego 2022 r.,
- nr 42-43/2022 do 4 marca 2022 r.,
- nr 56/2022 do 8 marca 2022 r.

Niniejsze wykazy dostępne są pod adresem: www.zgm-gliwice.pl/29/dzierzawy%20Cawa/

Wykazy ogłasza się w celu umożliwienia zgłoszenia ewentualnych roszczeń do nieruchomości umieszczonych w wykazach.

Zgodnie z art. 35 ust. 1 ustawy z 21 sierpnia 1997 r. o gospodarce nieruchomościami (t.j. DzU z 2021 r., poz. 1899 ze zm.)



Zarząd Dróg Miejskich w Gliwicach informuje,

że w siedzibie Zarządu Dróg Miejskich w Gliwicach, na parterze budynku przy ul. Płowieckiej 31 oraz w Biuletynie Informacji Publicznej (BIP) Zarządu Dróg Miejskich w Gliwicach (zdm.bip.gliwice.eu), został podany do publicznej wiadomości wykaz zawierający nieruchomości przeznaczoną do użyczenia, stanowiącą własność Gminy Gliwice:

- nr ZDM/5/2022 do 25 lutego 2022 r.

Zgodnie z art. 35 ust. 1 ustawy z 21 sierpnia 1997 r. o gospodarce nieruchomościami (t.j. DzU z 2021 r., poz. 1899 ze zm.)



Zarząd Dróg Miejskich w Gliwicach informuje,

że w siedzibie Zarządu Dróg Miejskich w Gliwicach, na parterze budynku przy ul. Płowieckiej 31 oraz w Biuletynie Informacji Publicznej (BIP) Zarządu Dróg Miejskich w Gliwicach (zdm.bip.gliwice.eu), został podany do publicznej wiadomości wykaz zawierający nieruchomości przeznaczoną do użyczenia, stanowiącą własność Gminy Gliwice:

- nr ZDM/10/2022 do 4 marca 2022 r.

OFERTY PRACY

Powiatowy Urząd Pracy w Gliwicach

dysonuje ofertami pracy na następujące stanowiska:

Oferty z 17 lutego 2022 r.

regionalny przedstawiciel handlowy

wykształcenie: średnie lub wyższe; 5-letnie doświadczenie zawodowe jako handlowiec; prawo jazdy kat. B; zakres obowiązków: pozyskiwanie i obsługa klientów firmy; realizacja celów sprzedażowych, doradztwo techniczne; jedna zmiana; miejsce pracy: Gliwice oraz teren Polski;

psycholog - konsultant dowódcy ds. profilaktyki psychologicznej

wykształcenie: wyższe kierunkowe; doświadczenie zawodowe na ww. stanowisku min. 3 lata; organizowanie i prowadzenie działalności psychologicznej; zakres zadań: prowadzenie wywiadów psychologicznych, uczestnictwo w doborze, selekcji i kwalifikacji kandydatów do służby wojskowej, upowszechnianie wiedzy na temat zdrowia psychicznego, prowadzenie zajęć psychoedukacyjnych, udzielanie porad, indywidualnej pomocy psychologicznej; jedna zmiana; miejsce pracy: Gliwice;

operator suwnicy/magazynier

wykształcenie min. zawodowe; doświadczenie w pracy na magazynie mile widziane; uprawnienia do obsługi suwnicy z poziomu 0, uprawnienia hakowego, dodatkowy atut uprawnienia na wózki widłowe; zakres obowiązków: bezprzewodowa obsługa suwnicy z poziomu 0, kontrola stanu przyjmowanego towaru, przyjmowanie i wydawanie towaru zgodnie z obowiązującymi zasadami, przeprowadzanie okresowych inwentaryzacji; dwie zmiany; miejsce pracy: Gliwice;

pracownik w dziale księgowości

wykształcenie: średnie, mile widziane wyższe; mile widziane doświadczenie z zakresu księgowości; mile widziana znajomość obsługi systemu Optima; umiejętność pracy w zespole; zakres obowiązków: wpisywanie dokumentów księgowych, bieżąca obróbka dokumentów; jedna zmiana; miejsce pracy: Gliwice;

maszynista pojazdów trakcyjnych

wykształcenie: zawodowe lub średnie kierunkowe; roczne doświadczenie na stanowisku; świadectwo złożenia egzaminu kwalifikacyjnego na stanowisko maszynisty; dyspozycyjność i gotowość do pracy w miejscu wykonywania robót – delegacje; odpowiedzialność i sumienność; umiejętność współpracy oraz dzielenia się wiedzą i doświadczeniem; stan zdrowia pozwalający na wykonywanie czynności służbowych; prawo jazdy kat. B; zakres obowiązków: prowadzenie wózka motorowego typ WMB10 oraz typ WM15A, prowadzenie wymaganej dokumentacji związanej z pracą maszyn; miejsce pracy: Gliwice, Górny Śląsk;

pielęgniarka instrumentariuszka

wykształcenie: wyższe kierunkowe; doświadczenie zawodowe; miejsce pracy: Knurów (miejsce pobytu pacjentów).

Osoby zainteresowane, spełniające warunki podane w ofercie, proszone są o kontakt osobisty lub telefoniczny w PUP Gliwice, pl. Inwalidów Wojennych 12, od poniedziałku do piątku w godz. od 8.00 do 14.30, tel. 32/444-23-92 lub 32/444-23-93.

Informacje o ochronie danych osobowych RODO dostępne są na stronie Powiatowego Urzędu Pracy w Gliwicach gliwice.praca.gov.pl/urzad/ochrona-danych-osobowych.

zgm gliwice Informacja o przetargach ogłoszonych przez Prezydenta Miasta Gliwice, których organizatorem jest Zakład Gospodarki Mieszkaniowej

LOKALE NA SPRZEDAŻ

MIESZKALNE

UL. ZWYCIĘSTWA 63, lokal nr 8

Cena wywoławcza nieruchomości: 469 100,00 zł

UL. POLNA 42 – nieruchomość gruntowa zabudowana jednorodzinny budynek mieszkalny
Cena wywoławcza nieruchomości: 526 700,00 zł

UL. KOŚCIELNA 7, lokal nr 1

Cena wywoławcza nieruchomości: 157 000,00 zł

UL. METALOWCÓW 6A, lokal nr 4

Cena wywoławcza nieruchomości: 64 500,00 zł

UL. ŚWIĘTOJAŃSKA 58, lokal nr 6

Cena wywoławcza nieruchomości: 180 900,00 zł

UL. WALISZEWSKIEGO 9, lokal nr 12

Cena wywoławcza nieruchomości: 129 600,00 zł

UL. ŁUŻYCKA 12, lokal nr 10

Cena wywoławcza nieruchomości: 104 900,00 zł

UŻYTKOWE

UL. DZIEWANNY 3A, lokal nr I

Cena wywoławcza nieruchomości: 65 600,00 zł

UL. NADRZECZNA, garaż nr 10

Cena wywoławcza nieruchomości: 7400,00 zł

na pld. od ul. BŁ.CZESŁAWA, garaż nr 10

Cena wywoławcza nieruchomości: 9200,00 zł

NA PŁN. OD UL. KOSÓW, garaż nr 4

Cena wywoławcza nieruchomości: 15 100,00 zł

UL. ZABRSKA 1, lokal nr II

Cena wywoławcza nieruchomości: 154 700,00 zł

Szczegółowe informacje na temat lokali dostępne są na

www.zgm-gliwice.pl oraz pod nr. tel. 32/338-39-53, 32/338-39-69.

Pełna treść ogłoszeń dostępna jest także na bip.gliwice.eu w dziale Ogłoszenia i komunikaty / Sprzedaż nieruchomości i przetargi na wysokość czynszu.

**Dyrektor Zespołu Szkół Techniczno-Informatycznych w Gliwicach,
44-100 Gliwice, ul. Chorzowska 5,
ogłasza nabór na wolne stanowisko urzędnicze – SPECJALISTA
w Zespole Szkół Techniczno-Informatycznych w Gliwicach**

I. Zatrudnienie: od 1 kwietnia 2022 r., z możliwością przesunięcia terminu zatrudnienia wg potrzeb pracodawcy.

II. Forma zatrudnienia: umowa o pracę.

III. Wymiar zatrudnienia: pełny wymiar czasu pracy, praca na 2 zmiany.

IV. Nawiązanie stosunku pracy:

- stosunek pracy pracownika samorządowego zatrudnionego na podstawie umowy o pracę nawiązuje się na czas nieokreślony lub na czas określony,
- w przypadku osób podejmujących po raz pierwszy pracę na stanowisku urzędniczym, umowę o pracę zawiera się na czas określony, nie dłuższy niż 6 miesięcy, z możliwością wcześniejszego rozwiązania stosunku pracy za dwutygodniowym wypowiedzeniem.

V. Wymagania niezbędne:

- obywatelstwo polskie,
- posiadanie kwalifikacji zawodowych niezbędnych do wykonywania pracy na ww. stanowisku – wykształcenie średnie,
- posiadanie pełnej zdolności do czynności prawnych oraz korzystanie z pełni praw publicznych, kandydat nie był skazany prawomocnym wyrokiem sądu za umyślne przestępstwo ścigane z oskarżenia publicznego lub umyślne przestępstwo skarbowe,
- doświadczenie zawodowe na podobnym stanowisku – minimum 5 lat pracy,
- stan zdrowia pozwalający na zatrudnienie na stanowisku specjalisty,
- znajomość języka angielskiego (minimum na poziomie B1 – średniozaawansowany).

VI. Wymagania dodatkowe:

- ogólna znajomość przepisów ustaw, a w szczególności: Prawa oświatowego, ustawy o systemie oświaty, ustawy o systemie informacji oświatowej, rozporządzenia Ministra Edukacji Narodowej w sprawie świadectw, dyplomów państwowych i innych druków szkolnych, ustawy o ochronie danych osobowych, ustawy o dostępie do informacji publicznej,
- obsługa kasy fiskalnej i terminala płatniczego,
- znajomość komputera (pakiet Microsoft Office, przeglądarki internetowych i poczty elektronicznej, mile widziana znajomość Systemu Obiegu Dokumentów SOD),
- wysoka kultura osobista,
- umiejętność obsługi elektronicznych urządzeń biurowych (faks, drukarka, kopiarka itp.),
- zdecydowanie i samodzielność w działaniu, dyspozycyjność.
- umiejętność pracy w zespole.

VII. Do zadań pracownika zatrudnionego na ww. stanowisku będzie należało:

1. Obsługa systemu rezerwacji w schronisku.
2. Dokonywanie meldunku osób korzystających ze schroniska.
3. Pobieranie opłat za usługi turystyczne.
4. Prowadzenie obsługi kasowej, wystawianie faktur VAT i prowadzenie kasy fiskalnej oraz terminala płatniczego.
5. Przygotowywanie dokumentów finansowych dla księgowości:
 - a) raportu miesięcznego obrotu gotówkowego i bezgotówkowego,
 - b) prowadzenie ewidencji faktur przychodzących,
 - c) wykonywanie czynności związanych z opisaniem faktur.
6. Czuwanie nad przestrzeganiem regulaminu schroniska.
7. Pełnienie dozoru nad obiektem podczas dyżuru, ze szczególnym uwzględnieniem bezpieczeństwa ludzi i mienia.
8. Informowanie przełożonych o wszelkich nieprawidłowościach występujących podczas dyżuru.
9. Wydawanie bielizny pościelowej oraz odpowiadanie za jej ponowny zwrot.
10. Wydawanie naczyń i urządzeń kuchennych dla turystów i dokonywanie ich odbioru.
11. Wydawanie sprzętu sportowego i RTV.
12. Wykonywanie prac związanych z obsługą pralni: przygotowywanie i wydawanie legitymacji do pralni, rozliczanie wypranej bielizny pościelowej.
13. Gospodarowanie środkami czystości: prowadzenie ewidencji środków czystości, wydawanie ich sprzątaczkom.
14. Pomoc w organizacji pobytu dla zorganizowanych grup turystycznych.
15. Obsługa punktu informacji turystycznej oraz wykonywanie prac związanych z promocją turystyki.
16. Sporządzanie i wydawanie legitymacji PTSM.
17. Prowadzenie rejestrów oświadczeń związanych z obsługą schroniska młodzieżowego.
18. Wykonywanie sprawozdawczości w zakresie GUS i inne.
19. Prowadzenie strony internetowej schroniska.
20. Obsługa poczty elektronicznej.
21. Dokonywanie zakupów na potrzeby schroniska.
22. Wykonywanie innych czynności poleconych przez przełożonych.

VIII. Informacja o warunkach pracy na danym stanowisku

1. Praca wykonywana będzie w Zespole Szkół Techniczno-Informatycznych w Gliwicach, Szkolne Schronisko Młodzieżowe „Ślązaczek”, ul. Krakuska 16.
2. Praca o charakterze biurowym, wymagająca kontaktu z pracownikami placówki oraz osobami korzystającymi z usług schroniska.

3. Praca przy komputerze, wymagająca wymuszonej pozycji ciała.
4. Narzędzia i materiały pracy: komputer, telefon, drukarka.
5. Stres związany z koniecznością koordynowania wielu spraw jednocześnie.
6. Budynek częściowo dostosowany dla osób niepełnosprawnych.
7. Praca od poniedziałku do piątku w godz. 7.00-15.00 oraz 13.30-21.30.

IX. Wskaźnik zatrudnienia osób niepełnosprawnych:

1. Jeżeli w jednostce wskaźnik zatrudnienia osób niepełnosprawnych, w rozumieniu przepisów o rehabilitacji zawodowej i społecznej oraz zatrudnianiu osób niepełnosprawnych, w miesiącu poprzedzającym datę upublicznienia ogłoszenia wskaźnika zatrudnienia osób niepełnosprawnych w jednostce, w rozumieniu przepisów o rehabilitacji zawodowej i społecznej oraz zatrudnianiu osób niepełnosprawnych, wynosi 0%.
2. Kandydat, który zamierza skorzystać z powyższego uprawnienia, zobowiązany jest do złożenia, wraz z dokumentami, kopii dokumentu potwierdzającego niepełnosprawność.

X. Wymagane dokumenty

1. List motywacyjny.
2. Życiorys (CV) z uwzględnieniem dokładnego przebiegu kariery zawodowej.
3. Kwestionariusz osobowy kandydata ubiegającego się o zatrudnienie.
4. Kserokopie świadectw pracy (poświadczonych przez kandydata za zgodność z oryginałem).
5. Kserokopie dokumentów (poświadczonych przez kandydata za zgodność z oryginałem) potwierdzających wykształcenie i kwalifikacje zawodowe.
6. Inne kserokopie dokumentów informujących o posiadanych kwalifikacjach, umiejętnościach, uprawnieniach, jednoznacznie potwierdzające spełnianie wymagań niezbędnych i dodatkowych (poświadczonych przez kandydata za zgodność z oryginałem).
7. Oświadczenie kandydata stwierdzające, że korzysta z pełni praw publicznych.
8. Oświadczenie kandydata stwierdzające, że posiada pełną zdolność do czynności prawnych.
9. Oświadczenie kandydata stwierdzające, że nie był skazany prawomocnym wyrokiem sądu za umyślne przestępstwo ścigane z oskarżenia publicznego lub umyślne przestępstwo skarbowe.
10. Oświadczenie kandydata stwierdzające, że posiada dobry stan zdrowia pozwalający na zatrudnienie na stanowisku specjalisty.
11. Oświadczenie kandydata o wyrażeniu zgody na przetwarzanie danych osobowych do celów rekrutacji.

XI. Termin i miejsce składania dokumentów aplikacyjnych

Dokumenty aplikacyjne należy składać w zamkniętych kopertach z adnotacją „Nabór na wolne stanowisko urzędnicze – SPECJALISTA”, w terminie do **3 marca 2022 r. do godz. 12.00** w siedzibie Zespołu Szkół Techniczno-Informatycznych w Gliwicach, ul. Chorzowska 5, 44-100 Gliwice, pok. 139. Dokumenty uważa się za dostarczone w terminie, jeżeli wpłyną do Zespołu Szkół Techniczno-Informatycznych w Gliwicach w terminie do **3 marca 2022 r. do godz. 12.00**. Aplikacje, które wpłyną do Zespołu Szkół Techniczno-Informatycznych w Gliwicach po terminie, nie będą rozpatrywane. Złożone oferty nie będą odsyłane, nieodebrane po 3 miesiącach od dnia naboru zostaną zniszczone.

XII. Dodatkowe informacje

Kandydaci zakwalifikowani do kolejnego etapu naboru (spełniający wymogi formalne) zostaną telefonicznie powiadomieni o terminie, miejscu i godzinie jego przeprowadzenia. Kandydaci nie spełniający wymagań formalnych, nie będą informowani. Dane osobowe zawarte w składanych dokumentach aplikacyjnych będą przetwarzane na potrzeby postępowania rekrutacyjnego. Administratorem danych osobowych kandydatów ubiegających się o zatrudnienie w Zespole Szkół Techniczno-Informatycznych w Gliwicach jest dyrektor Zespołu Szkół Techniczno-Informatycznych w Gliwicach. Regulamin naboru jest dostępny w Biuletynie Informacji Publicznej Zespołu Szkół Techniczno-Informatycznych w Gliwicach pod treścią ogłoszenia w plikach do pobrania. Informacja o wyniku naboru (imię i nazwisko oraz miejsce zamieszkania) zostanie opublikowana w Biuletynie Informacji Publicznej oraz na tablicy ogłoszeń w siedzibie Zespołu Szkół Techniczno-Informatycznych w Gliwicach. Blisze informacje można uzyskać pod numerem telefonu 32/230-68-31, w. 319.



**Przedsiębiorstwo
Komunikacji
Miejskiej
Sp. z o.o.**

**z siedzibą w Gliwicach,
ul. Chorzowska 150**

**Oferta pracy na stanowisko
elektromontera
– konserwatora**

Do głównych obowiązków pracownika będzie należało m.in.:

- organizowanie własnego stanowiska pracy z uwzględnieniem przepisów bhp, ochrony przeciwpożarowej, ochrony środowiska oraz zasad ergonomii,
- dbanie o stan techniczny instalacji i urządzeń elektrycznych, montaż nowych urządzeń,
- konserwacja i bieżąca naprawa urządzeń i instalacji elektrycznych w zakładzie,
- dbanie o stan techniczny rozdzielni niskiego napięcia,
- przeprowadzenie przeglądów okresowych elektronarzędzi,
- usuwanie zgłaszanych awarii oraz bieżące naprawy,
- obsługa i nadzór nad poprawnością działania przepompowni ścieków,
- codzienna kontrola stanu technicznego budyneków, wymienników i urządzeń oraz opiniowanie w tym zakresie możliwości napraw lub likwidacji,
- współpracowanie z innymi pracownikami podczas realizacji zadań zawodowych.

Wymagania:

- wykształcenie zawodowe kierunkowe,
- doświadczenie zawodowe: min. 1 rok w zakresie zadań,
- uprawnienia: min. elektryczne eksploatacyjne SEP do 1 kV,
- dobry poziom wiedzy zawodowej.

Oferujemy:

- umowę o pracę na pełny etat,
- pakiet socjalny;

Wymagane dokumenty:

- życiorys zawodowy,
- list motywacyjny,
- kserokopię dokumentów potwierdzających staż pracy oraz posiadane kwalifikacje.

List motywacyjny oraz życiorys powinny być własnoręcznie podpisane. Wszystkie dokumenty muszą być sporządzone w języku polskim w formie umożliwiającej odczytanie. Dokumenty wydane w języku obcym powinny zostać złożone wraz z tłumaczeniem. Dokumenty należy przesałać na adres e-mailowy: info@pkm-gliwice.com.pl do **11 marca 2022 r.**, temat wiadomości: „Nabór na elektromontera – konserwatora”. Na rozmowę kwalifikacyjną zostaną zaproszeni kandydaci, którzy spełniają wymogi zawarte w ogłoszeniu o naborze. O terminie rozmowy kandydaci będą informowani indywidualnie. Złożone oferty nie będą zwrócone. Oferty nie wykorzystane zostaną komisyjnie zniszczone 3 miesiące po zakończeniu naboru.

Informacja Administratora danych – pracodawcy, zgodnie z art. 13 ust. 1 i 2 ogólnego rozporządzenia o ochronie danych osobowych nr 2016/679 z 27 kwietnia 2016 r.

1. Administratorem Pani/Pana danych osobowych jest Przedsiębiorstwo Komunikacji Miejskiej Spółka z ograniczoną odpowiedzialnością z siedzibą w Gliwicach, ul. Chorzowska 150; adres e-mail: info@pkm-gliwice.com.pl, KRS 0000102832,regon 273604433.
2. Może się Pani/Pan skontaktować z Inspektorem ochrony danych osobowych za pośrednictwem poczty elektronicznej: iod@pkm-gliwice.com.pl.
3. Pani/Pana dane osobowe będą przetwarzane w następujących celach:
 - a) rekrutacji pracowników: przeprowadzenia naboru na wolne stanowisko pracy, rozpatrywania kandydatur i wyboru kandydata na wolne stanowisko pracy,
 - b) archiwizacji dokumentacji.
 Podstawami prawnymi przetwarzania danych osobowych w powyższych celach są:
 - obowiązek prawny ciążyący na administratorze (art. 6 ust. 1 lit. c oraz art. 9 ust. 2 lit. b rozporządzenia) wynikający z Kodeksu pracy,
 - prawnie uzasadniony interes administratora danych (art. 6 ust. 1 lit. f rozporządzenia), którym jest potwierdzenie i udokumentowanie podawanych przez Panią/Pana danych osobowych i jest oparty na art. 221 § 5 Kodeksu pracy,
 - w zakresie, w jakim podaje Pani/Pan w dowolnej formie i w własnej inicjatywie dodatkowe dane osobowe, inne od zakresu wymaganego przez przepisy prawa podstawą przetwarzania jest udzielenie przez Panią/Pana zgoda na ich przetwarzanie (art. 6 ust. 1 lit. a oraz art. 9 ust. 2 lit. a rozporządzenia oraz przepisy art. 22 1a-1b Kodeksu pracy).
4. Odbiorcami Pani/Pana danych osobowych mogą być osoby upoważnione przez administratora danych osobowych, dostawcom systemów informatycznych i usług IT, operatorowi pocztowemu lub kurierowi w przypadku prowadzenia korespondencji.
5. Podanie przez Panią/Pana danych osobowych jest wymogiem ustawowym. Podanie danych w wymaganym zakresie jest obowiązkowe, a konsekwencją niepodania danych osobowych będzie pozostawienie Pani/Pana aplikacji bez rozpatrzenia.
6. Pani/Pana dane osobowe w zakresie dokumentacji aplikacyjnej będą przechowywane przez okres do 3 miesięcy od daty zakończenia naboru (dla osób niezatrudnionych) lub do momentu wycofania zgody (dla zakresu objętego zgodą).
7. W przypadku zatrudnienia dokumentacja z naboru zostanie włączona do Pani/Pana akt pracowniczych i będzie przechowywana zgodnie z przepisami prawa. Okres przechowywania może zostać przedłużony w indywidualnych przypadkach w celach związanych z ustaleniem, dochodzeniem lub obroną roszczeń.
8. Pani/Pana dane osobowe nie będą wykorzystywane do zautomatyzowanego podejmowania decyzji ani profilowania, o którym mowa w art. 22 rozporządzenia.
9. Ma Pani/Pan prawo do żądania od spółki dostępu do swoich danych osobowych, ich sprostowania, usunięcia lub ograniczenia przetwarzania, a także przenoszenia danych.
10. Ma Pani/Pan prawo do wniesienia skargi do Prezesa Urzędu Ochrony Danych Osobowych.



nr naboru: ZDM-KP.110.1.1.2022

**Zarząd Dróg Miejskich w Gliwicach
z siedzibą przy ul. Płowieckiej 31**

**ogłasza nabór na stanowiska urzędnicze do Referatu
planowania i inwestycji drogowych oraz ewidencji dróg
w pełnym wymiarze czasu pracy (2 etaty).**

Do głównych obowiązków pracownika będzie należało m.in.

1. Prowadzenie powierzonych zadań w zakresie planowania, analizowania, koordynowania i kontrolowania na etapie dokumentacji projektowej oraz robót inwestycyjnych, w tym przygotowywanie materiałów technicznych oraz opisów przedmiotu zamówienia do przeprowadzenia postępowań przetargowych.
2. Udział w komisjach przetargowych.
3. Weryfikacja kosztorysów powykonawczych i prowadzenie rozliczeń finansowych prowadzonych zadań, kontrola zgodności realizacji prac budowlanych z przyjętym przez inwestora harmonogramem, zatwierdzenie harmonogramów prac budowlanych.
4. Nadzór nad terminami i udział w odbiorach robót oraz przeglądach technicznych w okresie gwarancyjnym i egzekwowanie od wykonawcy realizacji robót naprawczych.
5. Prowadzenie czynności związanych ze sporządzeniem i rozliczeniem inwestycji w postaci dowodu księgowego i przekazaniem jako środka trwałego PT.
6. Wystąpienia o przyznanie dofinansowań inwestycji i ich rozliczanie.
7. Udzielanie odpowiedzi na interpellacje, pisma, zapytania i wnioski radnych, urzędów, instytucji oraz mieszkańców.
8. Współpraca z innymi miejskimi jednostkami organizacyjnymi i wydziałami Urzędu Miejskiego w Gliwicach.
9. Prowadzenie innych działań w zakresie związanym z realizacją inwestycji.

1. Wymagania niezbędne

- 1.1. Wykształcenie wyższe zakończone uzyskaniem tytułu inżyniera lub magistra inżyniera o kierunku: inżynieria lądowa, budownictwo lub inny kierunek związany z projektowaniem i budową dróg (udokumentowane kserokopią dyplomu). Preferowane specjalizacja z zakresu: dróg i autostrad, budownictwa komunikacyjnego, inżynierii drogowej-kolejowej, konstrukcji budowlanych i inżynierskich, inżynierii lądowej.
- 1.2. Co najmniej 2-letnie doświadczenie w bezpośrednim uczestnictwie w procesie budowlanym jako wykonawca, nadzór lub zamawiający, związanym z realizacją robót budowlanych branży drogowej lub pokrewnej.
- 1.3. Pełna zdolność do czynności prawnych oraz korzystanie z pełni praw publicznych. Niekaralność za umyślne przestępstwo ścigane z oskarżenia publicznego lub umyślne przestępstwo skarbowe.
- 1.4. Prawo jazdy kat. B.

2. Wymagania pożądane (preferowane – podlegające ocenie w ramach końcowej prezentacji kandydatów)

- 2.1. Mile widziane uprawnienia budowlane do kierowania robotami budowlanymi bez ograniczeń, w rozumieniu art. 14 ustawy z 7 lipca 1994 r. Prawo budowlane. Mile widziane uprawnienia w specjalności drogowej lub branży pokrewnej – 2 etaty.
- 2.2. Znajomość zakresu działalności statutowej Zarządu Dróg Miejskich w Gliwicach.
- 2.3. Znajomość procedur uzyskania decyzji zezwalającej na prowadzenie robót.
- 2.4. Znajomość ustaw, niezbędnych do wykonywania czynności na przedmiotowym stanowisku, w szczególności: o samorządzie gminnym, o pracownikach samorządowych, o drogach publicznych, Prawo budowlane, o szczególnych zasadach przygotowania i realizacji inwestycji w zakresie dróg publicznych, Kodeks postępowania administracyjnego, rozporządzenia w sprawie warunków technicznych, jakim powinny odpowiadać drogi publiczne i ich użytkowanie, Prawo zamówień publicznych, ustawa o finansach publicznych.
- 2.5. Umiejętność redagowania pism urzędowych.
- 2.6. Umiejętność podejmowania samodzielnych decyzji.

3. Predyspozycje osobowościowe oraz umiejętności interpersonalne:

- kreatywność, komunikatywność, zdolności organizacyjne, umiejętność rzeczowej współpracy z zespołem realizacyjnym, aktywność w rozwiązywaniu problemów, samodzielność, zaangażowanie, systematyczność, dyspozycyjność, odpowiedzialność za powierzone zadania, silne nastawienie na realizację wyznaczonych celów, wysoka kultura osobista, odporność na stres.

4. Informacja o warunkach pracy na danym stanowisku

- 4.1. Praca w budynku Zarządu Dróg Miejskich przy ul. Płowieckiej 31 (dostosowanym do potrzeb osób niepełnosprawnych, 1 piętro) i na terenie miasta Gliwice.
- 4.2. Praca z monitorem ekranowym powyżej połowy dobowego wymiaru czasu pracy.

- 4.3. Konieczne wyjścia lub wyjazdy poza stałe miejsce pracy.
 - 4.4. Zdolność przyswajania stałego dopływu informacji.
 - 4.5. Wymagana gotowość do udzielania odpowiedzi w związku z obsługą klienta wewnętrznego i zewnętrznego (kontakt bezpośredni oraz telefoniczny).
 - 4.6. Wymagana umiejętność obsługi urządzeń biurowych.
- 5. Wymagane dokumenty i oświadczenia**
- 5.1. List motywacyjny ze wskazaniem naboru.
 - 5.2. Życiorys.
 - 5.3. Kwestionariusz osobowy.
 - 5.4. Kserokopie dokumentów potwierdzających wykształcenie, kwalifikacje i staż pracy.
 - 5.5. Formularz oświadczeń.

UWAGA – wszystkie potrzebne formularze oraz oświadczenia są dostępne na stronie zdm.bip.gliwice.eu w zakładce NABORY.

Oświadczenia, CV oraz list motywacyjny muszą być własnoręcznie podpisane.

Dokumenty należy składać w terminie do **25 lutego 2022 r. do godz. 14.30** w Biurze Obsługi Interesantów Zarządu Dróg Miejskich w Gliwicach, ul. Płowiecka 31. Dokumenty należy składać:

- a) **osobiście, w zamkniętych kopertach oznaczonych wyłącznie numerem naboru,**
- b) **pocztą tradycyjną, z wyraźnym oznaczeniem numerem naboru – decyduje data wpłynięcia dokumentów do Zarządu Dróg Miejskich w Gliwicach.**

Dokumenty, które wpłyną do Zarządu Dróg Miejskich po wyznaczonym terminie, nie będą rozpatrywane. W chwili złożenia dokumentów aplikacyjnych kandydat otrzymuje numer referencyjny, obowiązujący w czasie trwania naboru. Kandydat zobowiązany jest (po otwarciu ofert, tj. od momentu dnia roboczego po terminie składania dokumentów) do uzyskania informacji o nadanym numerze referencyjnym. Dodatkowe informacje można uzyskać pod numerem telefonu 32/300-86-33. Ostateczna data i godzina testu merytorycznego i rozmowy kwalifikacyjnej zostanie opublikowana na stronie internetowej www.zdm.gliwice.pl w zakładce NABORY wraz z wykazem numerów referencyjnych ofert kandydatów spełniających wymagania konieczne określone w ogłoszeniu. **Publikacja wykazu numerów referencyjnych nastąpi do 28 lutego 2022 r.**

Planowany termin testu merytorycznego i rozmowy kwalifikacyjnej: 3 marca 2022 r.

Planowany termin rozpoczęcia pracy: do uzgodnienia.

Kandydaci nie będą informowani indywidualnie o terminie testu merytorycznego lub rozmowy kwalifikacyjnej.

6. Inne informacje

- 6.1. W miesiącu poprzedzającym datę publikacji niniejszego ogłoszenia wskaźnik zatrudnienia osób niepełnosprawnych w Zarządzie Dróg Miejskich w Gliwicach, w rozumieniu przepisów o rehabilitacji zawodowej i społecznej oraz zatrudnianiu osób niepełnosprawnych, nie przekroczył 6%.
- 6.2. Jeżeli wskaźnik zatrudnienia osób niepełnosprawnych, o którym mowa powyżej, w miesiącu poprzedzającym ogłoszenia o naborze jest niższy niż 6%, pierwszeństwo w zatrudnieniu na stanowiskach urzędniczych, z wyłączeniem kierowniczych stanowisk urzędniczych przysługuje osobie niepełnosprawnej, o ile znajduje się w gronie pięciu najlepszych kandydatów spełniających wymagania niezbędne oraz w największym stopniu spełniających wymagania dodatkowe.
- 6.3. Kandydat, który zamierza skorzystać z powyższego uprawnienia zobowiązany jest do złożenia, wraz z dokumentami, kopii dokumentu potwierdzającego niepełnosprawność.
- 6.4. Regulamin naboru na wolne stanowiska urzędnicze w Zarządzie Dróg Miejskich w Gliwicach jest dostępny w Zarządzie Dróg Miejskich w Gliwicach ul. Płowiecka 31 oraz pod ogłoszeniem o naborze opublikowanym na zdm.bip.gliwice.eu.
- 6.5. Nadesłanych ofert nie odsyłamy, a nieodebrane po zakończeniu procesu rekrutacji podlegają zniszczeniu.
- 6.6. Zgodnie z ustawą z 21 listopada 2008 r. o pracownikach samorządowych (t.j. Dz.U. z 2019 r., poz. 1282) publikacji w Biuletynie Informacji Publicznej podlegają dane osobowe osoby zatrudnionej w wyniku przeprowadzonego naboru.
- 6.7. Oferty niekompletne i/lub zawierające niepodpisane dokumenty nie będą rozpatrywane.
- 6.8. Procedura naboru zostanie przeprowadzona z zachowaniem wymogów bezpieczeństwa, aktualnych na wyznaczony i ogłoszony wraz z numerami referencyjnymi dzień naboru.

OFERTY PRACY



numer naboru: ZDM-KP.110.1.2.2022

**Zarząd Dróg Miejskich w Gliwicach
z siedzibą przy ul. Płowieckiej 31
ogłasza nabór na stanowiska urzędnicze
w Referacie Centrum Sterowania Ruchem
w pełnym wymiarze czasu pracy (4 etaty)**

Do głównych obowiązków pracownika będzie należało m.in.

- Bieżąca kontrola funkcjonowania tunelu w ciągu Drogowej Trasy Średnicowej oraz działania sygnalizacji świetlnej na terenie miasta Gliwice.
- Projektowanie i wdrażanie nowych procedur i programów sygnalizacji świetlnej dotyczących funkcjonowania tunelu w ciągu Drogowej Trasy Średnicowej oraz sygnalizacji świetlnej na terenie miasta Gliwice.
- Współpraca z podmiotami utrzymującymi infrastrukturę tunelu w ciągu Drogowej Trasy Średnicowej oraz sygnalizację świetlną na terenie miasta Gliwice.
- Przymiowanie, rozpatrywanie oraz analiza wniosków składanych przez zewnętrzne podmioty w zakresie tunelu w ciągu Drogowej Trasy Średnicowej oraz działania sygnalizacji świetlnej na terenie miasta Gliwice.
- Prowadzenie i planowanie inwestycji związanych z funkcjonowaniem tunelu w ciągu Drogowej Trasy Średnicowej oraz sygnalizacji świetlnej na terenie miasta Gliwice.
- Weryfikacja obrazu uzyskanego z monitoringu znajdującego się na terenie miasta Gliwice oraz tunelu w ciągu Drogowej Trasy Średnicowej na terenie miasta Gliwice pod kątem bezpieczeństwa, zachowania płynności ruchu itp.
- Przygotowanie i gromadzenie dokumentów do archiwizacji związanych z tunelem w ciągu Drogowej Trasy Średnicowej oraz sygnalizacji świetlnej na terenie miasta Gliwice.
- Współpraca z Centrum Ratownictwa Gliwice, Strażą Miejską, Policją i innymi organami administracji, samorządów, kolei i innych zarządców dróg w zakresie projektów dotyczących bezpieczeństwa ruchu drogowego.
- Prowadzenie wymaganej sprawozdawczości.
- Przygotowywanie propozycji robót z zakresu prowadzonych zadań.

Wymagania niezbędne

- Wykształcenie:
 - wyższe techniczne
 - lub średnie techniczne oraz co najmniej 5 lat doświadczenia na stanowisku urzędniczym
 - lub średnie techniczne oraz co najmniej 5 lat doświadczenia w zakresie obsługi urządzeń sterowania ruchem.
- Znajomość rozporządzenia w sprawie szczegółowych warunków technicznych dla znaków i sygnałów drogowych oraz urządzeń bezpieczeństwa ruchu drogowego i warunków ich umieszczenia na drogach, ustawy o samorządzie gminnym, ustawy o pracownikach samorządowych, ustawy o drogach publicznych, ustawy Prawo o ruchu drogowym.
- Obsługa komputera w stopniu bardzo dobrym.
- Prawo jazdy kat. B.

Wymagania pożądane (preferowane – podlegające ocenie w ramach końcowej prezentacji kandydatów)

- Znajomość topografii miasta Gliwice.
- Znajomość funkcjonowania tuneli drogowych.
- Umiejętność redagowania pism urzędowych.
- Umiejętność podejmowania samodzielnych decyzji.
- Znajomość zakresu działalności Zarządu Dróg Miejskich w Gliwicach.

Predyspozycje osobowościowe oraz umiejętności interpersonalne:

- kreatywność, komunikatywność, zdolności organizacyjne, umiejętność rzeczowej współpracy z zespołem realizacyjnym, aktywność w rozwiązywaniu problemów, samodzielność, zaangażowanie, systematyczność, dyspozycyjność, odpowiedzialność za powierzone zadania, silne nastawienie na realizację wyznaczonych celów, wysoka kultura osobista, odporność na stres.

Informacja o warunkach pracy na danym stanowisku

- Praca w budynku Zarządu Dróg Miejskich przy ul. Płowieckiej 31 (dostosowanym do potrzeb osób niepełnosprawnych, II piętro).
- Praca w systemie zmianowym, równoważnym wydłużonym do 12 godzin.
- Praca z monitorem ekranowym powyżej połowy dobowego wymiaru czasu pracy.
- Praca na wysokości powyżej 3 m.
- Konieczne wyjscia lub wyjazdy poza stałe miejsce pracy.
- Zdolność przyswajania stałego dopływu informacji.
- Wymagana gotowość do udzielania odpowiedzi w związku z obsługą klienta wewnętrznego i zewnętrznego (kontakt bezpośredni oraz telefoniczny).

- Praca w stresie i konieczność podejmowania decyzji pod presją czasu.
- Wymagana umiejętność obsługi urządzeń biurowych.

Wymagane dokumenty i oświadczenia:

- List motywacyjny ze wskazaniem naboru.
- Życiorys.
- Kwestionariusz osobowy.
- Kserokopie dokumentów potwierdzających wykształcenie, staż pracy i kwalifikacje, zaświadczenie z uczelni.
- Formularz oświadczeń.

UWAGA – wszystkie potrzebne formularze oraz oświadczenia są dostępne na stronie www.zdm.gliwice.pl w zakładce NABORY.

Oświadczenia, CV oraz list motywacyjny muszą być własnoręcznie podpisane.

Dokumenty należy składać w terminie do **4 marca 2022 r. do godz. 14.30** w Biurze Obsługi Interesantów Zarządu Dróg Miejskich w Gliwicach, ul. Płowiecka 31. Dokumenty należy składać: **a) osobście, w zamkniętych kopertach oznaczonych wyłącznie numerem naboru, b) pocztą tradycyjną, z wyraźnie oznaczonym numerem naboru – decyduje data wpływu dokumentów do Zarządu Dróg Miejskich w Gliwicach.**

Dokumenty, które wpłyną do Zarządu Dróg Miejskich po wyznaczonym terminie, nie będą rozpatrywane. W chwili złożenia dokumentów aplikacyjnych kandydat otrzymuje numer referencyjny, obowiązujący w czasie trwania naboru. Kandydat zobowiązany jest (po otwarciu ofert, tj. od następnego dnia roboczego po terminie składania dokumentów) do uzyskania informacji o nadanym numerze referencyjnym. Dodatkowe informacje można uzyskać pod numerem telefonu 32/300-86-33. Ostateczna data wraz z godziną testu merytorycznego i rozmowy kwalifikacyjnej zostanie opublikowana na stronie internetowej www.zdm.gliwice.pl w zakładce NABORY wraz z wykazem numerów referencyjnych ofert kandydatów spełniających wymagania konieczne określone w ogłoszeniu.

Publikacja wykazu numerów referencyjnych nastąpi do 7 marca 2022 r. Planowany termin rozpoczęcia pracy: do uzgodnienia.

Kandydaci nie będą informowani indywidualnie o terminie testu merytorycznego lub rozmowy kwalifikacyjnej.

Inne informacje

- W miesiącu poprzedzającym datę publikacji niniejszego ogłoszenia wskaźnik zatrudnienia osób niepełnosprawnych w Zarządzie Dróg Miejskich w Gliwicach, w rozumieniu przepisów o rehabilitacji zawodowej i społecznej oraz zatrudnianiu osób niepełnosprawnych, nie przekroczył 6%.
- Jeżeli wskaźnik zatrudnienia osób niepełnosprawnych, o którym mowa powyżej, w miesiącu poprzedzającym datę publikacji niniejszego ogłoszenia o naborze jest niższy niż 6%, pierwszeństwo w zatrudnieniu na stanowiskach urzędniczych, z wyłączeniem kierowniczych stanowisk urzędniczych przysługuje osobie niepełnosprawnej, o ile znajduje się w gronie pięciu najlepszych kandydatów spełniających wymagania niezbędne oraz w największym stopniu spełniających wymagania dodatkowe.
- Kandydat, który zamierza skorzystać z powyższego uprawnienia zobowiązany jest do złożenia, wraz z dokumentami, kopii dokumentu potwierdzającego niepełnosprawność.
- Regulamin naboru na wolne stanowiska urzędnicze w Zarządzie Dróg Miejskich w Gliwicach jest dostępny w Zarządzie Dróg Miejskich w Gliwicach, ul. Płowiecka 31 oraz pod ogłoszeniem o naborze publikowanym na www.zdm.gliwice.pl.
- Nadesłanych ofert nie odsyłamy, a nieodebrane po zakończeniu procesu rekrutacji podlegają zniszczeniu.
- Zgodnie z ustawą z 21 listopada 2008 r. o pracownikach samorządowych (t.j. Dz.U z 2019 r., poz. 1282) publikacji w Biuletynie Informacji Publicznej podlegają dane osobowe osoby zatrudnionej w wyniku przeprowadzonego naboru.
- Oferty niekompletne i/lub zawierające niepodpisane dokumenty nie będą rozpatrywane.
- Procedura naboru zostanie przeprowadzona z zachowaniem wymogów bezpieczeństwa, aktualnych na wyznaczony i ogłoszony wraz z numerami referencyjnymi dzień naboru.



numer naboru: ZDM-KP.110.1.3.2022

**Zarząd Dróg Miejskich w Gliwicach
z siedzibą przy ul. Płowieckiej 31,
ogłasza nabór na stanowisko urzędnicze
do Referatu lokalizacji urządzeń w pasie drogowym
w pełnym wymiarze czasu pracy**

Do głównych obowiązków pracownika będzie należało m.in.

- Wydawanie decyzji z upoważnienia Prezydenta Miasta Gliwice na lokalizację obiektów budowlanych lub urządzeń niezwiązanych z potrzebami zarządzania drogami lub potrzebami ruchu drogowego w pasach drogowych dróg publicznych.
- Wydawanie zezwoleń na lokalizację obiektów budowlanych lub urządzeń związanych z potrzebami zarządzania drogami lub potrzebami ruchu drogowego w pasach drogowych dróg publicznych.
- Wydawanie decyzji z upoważnienia Prezydenta Miasta Gliwice na przebudowę lub remont obiektów lub urządzeń istniejących w pasie drogowym i niezwiązanych z gospodarowaniem drogą lub obsługą ruchu.
- Wydawanie decyzji z upoważnienia Prezydenta Miasta Gliwice na usuwanie obiektów budowlanych przy drodze w odległości mniejszej niż określone w ustawie o drogach publicznych w ust. 1 art. 43.
- Opiniowanie lokalizacji obiektów budowlanych lub urządzeń niezwiązanych z potrzebami zarządzania drogami lub potrzebami ruchu drogowego na terenach objętych decyzjami administracyjnymi o zezwoleniu na realizację inwestycji drogowej (ZRID) w trybie ustawy z 10 kwietnia 2003 r. o szczególnych zasadach przygotowania i realizacji inwestycji w zakresie dróg publicznych, na terenach będących własnością Gminy Gliwice i zarezerwowanych pod drogi publiczne w miejscowym planie zagospodarowania terenu.
- Koordinacja i uzgadnianie dokumentacji technicznej na realizację inwestycji drogowych i innych.
- Opiniowanie projektów zmian miejscowych planów zagospodarowania przestrzennego miasta Gliwice.
- Wydawanie opinii i koordynacja z referatami ZDM, UM w Gliwicach i innymi jednostkami organizacyjnymi.
- Prowadzenie spraw wynikających z ustawy z 21 marca 1985 r. o drogach publicznych wraz z aktami wykonawczymi.
- Wydawanie decyzji z upoważnienia Prezydenta Miasta Gliwice oraz prowadzenie ich rejestru.

Wymagania niezbędne

- Wykształcenie:
 - wyższe zakończone uzyskaniem tytułu inżyniera lub magistra inżyniera o kierunku: budownictwo, drogownictwo, transport – udokumentowane kserokopią dyplomu (preferowana specjalizacja z zakresu: dróg i autostrad, budownictwa komunikacyjnego, inżynierii drogowo-kolejowej, konstrukcji budowlanych i inżynierskich, inżynierii lądowej, inżynierii ruchu)
 - lub wyższe na kierunkach innych niż wskazane w pkt. a), przy minimalnym 2-letnim doświadczeniu zawodowym na stanowisku związanym z zarządzaniem pasem drogowym
 - lub średnie techniczne oraz co najmniej 5 lat doświadczenia na stanowisku związanym z zarządzaniem pasem drogowym.
- Pełna zdolność do czynności prawnych oraz korzystanie z pełni praw publicznych.
- Niekaralność za umyślne przestępstwo ścigane z oskarżenia publicznego lub umyślne przestępstwo skarbowe.
- Prawo jazdy kat. B.

Wymagania pożądane (preferowane – podlegające ocenie w ramach końcowej prezentacji kandydatów)

- Znajomość przepisów dotyczących działalności jednostki, w szczególności:
 - ustawy z 21 marca 1985 r. o drogach publicznych (t.j. Dz.U z 2020 r., poz. 470 ze zm.),
 - ustawy z 14 czerwca 1960 r. Kodeks postępowania administracyjnego (t.j. Dz.U z 2020 r., poz. 256 ze zm.),
 - ustawy z 8 marca 1990 r. o samorządzie gminnym (t.j. Dz.U z 2020 r., poz. 713 ze zm.),
 - ustawy z 21 listopada 2008 r. o pracownikach samorządowych (t.j. Dz.U z 2019 r., poz. 1282 ze zm.),
 - rozporządzenia ministra Transportu i Gospodarki Morskiej z 2 marca 1999 r. w sprawie warunków technicznych, jakim powinny odpowiadać drogi publiczne i ich usytuowanie (t.j. Dz.U z 2019 r., poz. 1643 ze zm.).
- Umiejętność redagowania decyzji i pism urzędowych.
- Znajomość zakresu działalności statutowej Zarządu Dróg Miejskich w Gliwicach.
- Umiejętność czytania map zasadniczych i ewidencyjnych.

Predyspozycje osobowościowe oraz umiejętności interpersonalne:

- kreatywność, komunikatywność, zdolności organizacyjne, umiejętność rzeczowej współpracy z zespołem realizacyjnym, aktywność w rozwiązywaniu problemów, samodzielność, zaangażowanie, systematyczność, dyspozycyjność, odpowiedzialność za powierzone zadania, silne nastawienie na realizację

wyznaczonych celów, wysoka kultura osobista, odporność na stres.

Informacja o warunkach pracy na danym stanowisku

- Praca w budynku Zarządu Dróg Miejskich przy ul. Płowieckiej 31 (dostosowanym do potrzeb osób niepełnosprawnych, parter) i na terenie miasta Gliwice.
- Praca z monitorem ekranowym powyżej połowy dobowego wymiaru czasu pracy.
- Konieczne wyjscia lub wyjazdy poza stałe miejsce pracy.
- Zdolność przyswajania stałego dopływu informacji.
- Wymagana gotowość do udzielania odpowiedzi w związku z obsługą klienta wewnętrznego i zewnętrznego (kontakt bezpośredni oraz telefoniczny).
- Wymagana umiejętność obsługi urządzeń biurowych.

Wymagane dokumenty i oświadczenia

- List motywacyjny ze wskazaniem naboru.
- Życiorys.
- Kwestionariusz osobowy.
- Kserokopie dokumentów potwierdzających wykształcenie, staż pracy i kwalifikacje.
- Formularz oświadczeń.

UWAGA – wszystkie potrzebne formularze oraz oświadczenia są dostępne na stronie www.zdm.gliwice.pl w zakładce NABORY.

Oświadczenia, CV oraz list motywacyjny muszą być własnoręcznie podpisane.

Dokumenty należy składać w terminie do **8 marca 2022 do godz. 14.30** w Biurze Obsługi Interesantów Zarządu Dróg Miejskich w Gliwicach, ul. Płowiecka 31. Dokumenty należy składać:

- osobście, w zamkniętych kopertach oznaczonych wyłącznie numerem naboru,
- pocztą tradycyjną, z wyraźnie oznaczonym numerem naboru – decyduje data wpływu dokumentów do Zarządu Dróg Miejskich w Gliwicach.

Dokumenty, które wpłyną do Zarządu Dróg Miejskich po wyznaczonym terminie, nie będą rozpatrywane. W chwili złożenia dokumentów aplikacyjnych kandydat otrzymuje numer referencyjny, obowiązujący w czasie trwania naboru. Kandydat zobowiązany jest (po otwarciu ofert, tj. od następnego dnia roboczego po terminie składania dokumentów) do uzyskania informacji o nadanym numerze referencyjnym. Dodatkowe informacje można uzyskać pod numerem telefonu 32/300-86-33. Ostateczna data i godzina testu merytorycznego i rozmowy kwalifikacyjnej zostanie opublikowana na stronie internetowej www.zdm.gliwice.pl w zakładce NABORY wraz z wykazem numerów referencyjnych ofert kandydatów spełniających wymagania konieczne określone w ogłoszeniu. **Publikacja wykazu numerów referencyjnych nastąpi do 11 marca 2022 r. Planowany termin rozpoczęcia pracy: do uzgodnienia.**

Kandydaci nie będą informowani indywidualnie o terminie testu merytorycznego lub rozmowy kwalifikacyjnej.

Inne informacje

- W miesiącu poprzedzającym datę publikacji niniejszego ogłoszenia wskaźnik zatrudnienia osób niepełnosprawnych w Zarządzie Dróg Miejskich w Gliwicach, w rozumieniu przepisów o rehabilitacji zawodowej i społecznej oraz zatrudnianiu osób niepełnosprawnych, nie przekroczył 6%.
- Jeżeli wskaźnik zatrudnienia osób niepełnosprawnych, o którym mowa powyżej, w miesiącu poprzedzającym datę publikacji niniejszego ogłoszenia o naborze jest niższy niż 6%, pierwszeństwo w zatrudnieniu na stanowiskach urzędniczych, z wyłączeniem kierowniczych stanowisk urzędniczych, przysługuje osobie niepełnosprawnej, o ile znajduje się w gronie pięciu najlepszych kandydatów spełniających wymagania niezbędne oraz w największym stopniu spełniających wymagania dodatkowe.
- Kandydat, który zamierza skorzystać z powyższego uprawnienia zobowiązany jest do złożenia, wraz z dokumentami, kopii dokumentu potwierdzającego niepełnosprawność.
- Regulamin naboru na wolne stanowiska urzędnicze w Zarządzie Dróg Miejskich w Gliwicach jest dostępny w Zarządzie Dróg Miejskich w Gliwicach, ul. Płowiecka 31 oraz pod ogłoszeniem o naborze publikowanym na www.zdm.gliwice.pl.
- Nadesłanych ofert nie odsyłamy, a nieodebrane po zakończeniu procesu rekrutacji podlegają zniszczeniu.
- Zgodnie z ustawą z 21 listopada 2008 r. o pracownikach samorządowych (t.j. Dz.U z 2019 r., poz. 1282) publikacji w Biuletynie Informacji Publicznej podlegają dane osobowe osoby zatrudnionej w wyniku przeprowadzonego naboru.
- Oferty niekompletne i/lub zawierające niepodpisane dokumenty nie będą rozpatrywane.
- Procedura naboru zostanie przeprowadzona z zachowaniem wymogów bezpieczeństwa, aktualnych na wyznaczony i ogłoszony wraz z numerami referencyjnymi dzień naboru.



numer naboru: ZDM-KP.110.1.4.2022

**Zarząd Dróg Miejskich w Gliwicach
z siedzibą przy ul. Płowieckiej 31
ogłasza nabór na stanowisko urzędnicze
w Referacie zajęcia pasa drogowego na czas robót
w pełnym wymiarze czasu pracy.**

Do głównych obowiązków pracownika będzie należało m.in.

- Prowadzenie spraw związanych z administrowaniem ulic na terenie miasta Gliwice.
- Przekazywanie, kontrola i odbiór pasa drogowego na czas prowadzenia robót niezwiązanych z gospodarką drogową, umieszczeniem obiektów budowlanych, urządzeń infrastruktury technicznej niezwiązanych z potrzebami zarządzania drogami lub potrzebami ruchu drogowego oraz na prawach wyłączności.
- Przygotowywanie i wydawanie w imieniu Prezydenta Miasta Gliwice, na podstawie wydanego upoważnienia, decyzji administracyjnych na zajęcie pasa drogowego dla ww. celu wraz z ich rozliczeniem.
- Przygotowywanie i wydawanie w imieniu Prezydenta Miasta Gliwice, na podstawie wydanego upoważnienia, decyzji administracyjnych wzywających do zajęcia pasa drogowego w celu usunięcia awarii występujących na urządzeniach infrastruktury technicznej niezwiązanych z potrzebami zarządzania pasem drogowym wraz z ich rozliczeniem.
- Prowadzenie nadzoru nad robotami na terenie dróg wewnętrznych należących do Gminy Gliwice, określanie warunków ich prowadzenia i odtworzenia terenu.
- Przekazywanie terenu, kontrola przebiegu robót i odbiór pasa drogowego po ich zakończeniu.
- Prowadzenie postępowania administracyjnego w przypadku stwierdzenia wykonywania prac bez decyzji administracyjnej lub poza terminem jej ważności, przygotowanie i wydawanie w imieniu Prezydenta Miasta Gliwice, na podstawie wydanego upoważnienia, decyzji orzekających (w razie naruszenia) o przywróceniu pasa drogowego do stanu pierwotnego oraz naliczanie opłat karnych za samowolne zajęcie pasa drogowego, wraz z ich rozliczeniem.
- Załatwianie skarg i wniosków z zakresu prowadzonych prac.
- Prowadzenie rejestru wydawanych decyzji.

Wymagania niezbędne

- Wykształcenie wyższe techniczne, zakończone uzyskaniem tytułu inżyniera lub magistra inżyniera o kierunku: budownictwo, drogownictwo, transport (udokumentowane kserokopią dyplomu) lub wykształcenie wyższe techniczne i 2-letnie doświadczenie na podobnym stanowisku lub w wykonawstwie drogowym. Preferowana specjalizacja z zakresu: dróg i autostrad, budownictwa komunikacyjnego, inżynierii drogowo-kolejowej, konstrukcji budowlanych i inżynierskich, inżynierii lądowej, inżynierii ruchu.
- Pełna zdolność do czynności prawnych oraz korzystanie z pełni praw publicznych.
- Niekaralność za umyślne przestępstwo ścigane z oskarżenia publicznego lub umyślne przestępstwo skarbowe.
- Prawo jazdy kat. B.

Wymagania pożądane (preferowane – podlegające ocenie w ramach końcowej prezentacji kandydatów)

- Znajomość zakresu działalności statutowej Zarządu Dróg Miejskich w Gliwicach.
- Znajomość przepisów dotyczących wydawania decyzji administracyjnych.
- Znajomość ustaw: o samorządzie gminnym, o pracownikach samorządowych, o drogach publicznych, Prawo budowlane, Kodeks postępowania administracyjnego, rozporządzenia w sprawie warunków technicznych, jakim powinny odpowiadać drogi publiczne i ich usytuowanie.
- Umiejętność redagowania pism urzędowych.
- Umiejętność podejmowania samodzielnych decyzji.
- Mile widziane doświadczenie zawodowe, na podobnym stanowisku lub w wykonawstwie lub w projektowaniu.

Predyspozycje osobowościowe oraz umiejętności interpersonalne:

- kreatywność, komunikatywność, zdolności organizacyjne, umiejętność rzeczowej współpracy z zespołem realizacyjnym, aktywność w rozwiązywaniu problemów, samodzielność, zaangażowanie, systematyczność, dyspozycyjność, odpowiedzialność za powierzone zadania, silne nastawienie na realizację wyznaczonych celów, wysoka kultura osobista, odporność na stres.

Informacja o warunkach pracy na danym stanowisku

- Praca w budynku Zarządu Dróg Miejskich przy ul. Płowieckiej 31 (dostosowanym do potrzeb osób niepełnosprawnych, parter) i na terenie miasta Gliwice.
- Praca z monitorem ekranowym powyżej połowy dobowego wymiaru czasu pracy.
- Konieczne wyjscia lub wyjazdy poza stałe miejsce pracy.

- Zdolność przyswajania stałego dopływu informacji.
- Wymagana gotowość do udzielania odpowiedzi w związku z obsługą klienta wewnętrznego i zewnętrznego (kontakt bezpośredni oraz telefoniczny).
- Praca w stresie i konieczność podejmowania decyzji pod presją czasu.
- Wymagana umiejętność obsługi urządzeń biurowych.

Wymagane dokumenty i oświadczenia

- List motywacyjny ze wskazaniem naboru.
- Życiorys.
- Kwestionariusz osobowy.
- Kserokopie dokumentów potwierdzających wykształcenie, staż pracy i kwalifikacje.
- Formularz oświadczeń.

UWAGA – wszystkie potrzebne formularze oraz oświadczenia są dostępne na stronie www.zdm.gliwice.pl w zakładce NABORY.

Oświadczenia, CV oraz list motywacyjny muszą być własnoręcznie podpisane.

Dokumenty należy składać w terminie do **8 marca 2022 r. do godz. 14.30** w Biurze Obsługi Interesantów Zarządu Dróg Miejskich w Gliwicach, ul. Płowiecka 31. Dokumenty należy składać:

- osobście, w zamkniętych kopertach oznaczonych wyłącznie numerem naboru,
- pocztą tradycyjną, z wyraźnie oznaczonym numerem naboru – decyduje data wpływu dokumentów do Zarządu Dróg Miejskich w Gliwicach.

Dokumenty, które wpłyną do Zarządu Dróg Miejskich po wyznaczonym terminie, nie będą rozpatrywane. W chwili złożenia dokumentów aplikacyjnych kandydat otrzymuje numer referencyjny, obowiązujący w czasie trwania naboru. Kandydat zobowiązany jest (po otwarciu ofert, tj. od następnego dnia roboczego po terminie składania dokumentów) do uzyskania informacji o nadanym numerze referencyjnym. Dodatkowe informacje można uzyskać pod numerem telefonu 32/300-86-33. Ostateczna data i godzina testu merytorycznego i rozmowy kwalifikacyjnej zostanie opublikowana na stronie internetowej www.zdm.gliwice.pl w zakładce NABORY wraz z wykazem numerów referencyjnych ofert kandydatów spełniających wymagania konieczne określone w ogłoszeniu. **Publikacja wykazu numerów referencyjnych nastąpi do 11 marca 2022 r. Planowany termin rozpoczęcia pracy: do uzgodnienia.**

Kandydaci nie będą informowani indywidualnie o terminie testu merytorycznego lub rozmowy kwalifikacyjnej.

Inne informacje

- W miesiącu poprzedzającym datę publikacji niniejszego ogłoszenia wskaźnik zatrudnienia osób niepełnosprawnych w Zarządzie Dróg Miejskich w Gliwicach, w rozumieniu przepisów o rehabilitacji zawodowej i społecznej oraz zatrudnianiu osób niepełnosprawnych, nie przekroczył 6%.
- Jeżeli wskaźnik zatrudnienia osób niepełnosprawnych, o którym mowa powyżej, w miesiącu poprzedzającym datę publikacji niniejszego ogłoszenia o naborze jest niższy niż 6%, pierwszeństwo w zatrudnieniu na stanowiskach urzędniczych, z wyłączeniem kierowniczych stanowisk urzędniczych, przysługuje osobie niepełnosprawnej, o ile znajduje się w gronie pięciu najlepszych kandydatów spełniających wymagania niezbędne oraz w największym stopniu spełniających wymagania dodatkowe.
- Kandydat, który zamierza skorzystać z powyższego uprawnienia zobowiązany jest do złożenia, wraz z dokumentami, kopii dokumentu potwierdzającego niepełnosprawność.
- Regulamin naboru na wolne stanowiska urzędnicze w Zarządzie Dróg Miejskich w Gliwicach jest dostępny w Zarządzie Dróg Miejskich w Gliwicach, ul. Płowiecka 31 oraz pod ogłoszeniem o naborze publikowanym na www.zdm.gliwice.pl.
- Nadesłanych ofert nie odsyłamy, a nieodebrane po zakończeniu procesu rekrutacji podlegają zniszczeniu.
- Zgodnie z ustawą z 21 listopada 2008 r. o pracownikach samorządowych (t.j. Dz.U z 2019 r., poz. 1282) publikacji w Biuletynie Informacji Publicznej podlegają dane osobowe osoby zatrudnionej w wyniku przeprowadzonego naboru.
- Oferty niekompletne i/lub zawierające niepodpisane dokumenty nie będą rozpatrywane.
- Procedura naboru zostanie przeprowadzona z zachowaniem wymogów bezpieczeństwa, aktualnych na wyznaczony i ogłoszony wraz z numerami referencyjnymi dzień naboru.



Koncertowy weekend w Gliwicach przed nami. Dla siebie znajdą coś miłośnicy klasyki (Eleganza), jazzu (The Sound Pack), muzyki świata (Vasame) i poezji śpiewanej (Czarny/Radzik). Jakie kulturalne wydarzenia szykują się w najbliższych dniach?

sobota 26 lutego

➤ W Stacji Artystycznej Rynek (Rynek 4-5) o godz. 10.00 rozpoczną się **warsztaty dla dzieci „Z poradnika młodego fotografa”**. Będą to fantastyczne zajęcia tworzenia prostego przyrządu optycznego – camera obscura.

➤ W samo południe w księgarni Celownik (ul. Zwycięstwa 41) rozpocznie się **spotkanie z autorką serii „Jeż Nikoś”**. W ramach spotkania przewidziane są warsztaty układania puzzli, robienia przypinek.

➤ Na godz. 14.30 zapraszamy na **warsztaty plastyczne** z cyklu „Biblioforum artystycznie”, na których przygotowujemy makie-ty świata prehistorycznego, przewodnik o najciekawszych gatunkach dinozaurów. Odbę- -dą się w Biblioforum (Centrum Handlowe Forum, ul. Lipowa 1).

➤ O godz. 15.00 w Stacji Artystycznej Rynek rozpoczną się **warsztaty „Oświetlenie studyjne i portret”**. Oprócz obsługi lamp będziemy uczyć się rozumieć i dostrzegać rolę oświetlenia w portrecie, wy- -próbujemy różne modyfikatory oświetlenia, poznamy także parę zasad kompozycji w portrecie.

➤ O godz. 16.30 w Willi Caro (ul. Dolnych Wałów 8a) rozpoc- -nie się **spotkanie autorskie z Petrem Hrušką** – jednym z najważniejszych współcze- -snych poetów czeskich. Weźmie w nim udział także tłumacz jego poezji na język polski – Franciszek Nastulczyk.

➤ Zapraszamy do Cechowni w Nowych Gliwicach na godz. 19.00. Wystąpi **Vasame**, czyli Kinga Rataj i Urszula Makosz. Kinga Rataj to wybitna, jedyna w Polsce wykonawczyni muzyki fado, jedno z najciekawszych odkryć

wokalnych w ostatnich latach. Urszula Makosz specjalizuje się w muzyce żydowskiej, jest jedną z niewielu osób w Polsce wykonujących pieśni Żydów sefardyjskich.

niedziela 27 lutego

➤ O godz. 10.00 Radosław Czaplą w Stacji Artystycznej Rynek poprowadzi **warsztaty „Kreatywne wykorzystanie oświetlenia w portrecie”**. Zaplanowano także mikrowy- -kład o kompozycji w portrecie.

➤ Na godz. 11.00 i 13.00 zapras- -zamy na **piątą już odsłonę burzliwych dziejów Śląska** w Willi Caro. Tym razem skupi- -my na historii XVI i XVII stulecia. Jak zarysowane powyżej procesy wpłynęły na dzisiejszy Śląsk i jego mieszkańców? O tym opowie Anna Pikulska-Stępień.

➤ Na Scenie Bajka (kino Amok, ul. Dolnych Wałów 3) na zakoń- -czenie karnawału zagra **Zespół Muzyki Salonowej Eleganza**. Początek koncertu o godz. 18.00. Usłyszymy same przebo- -je i muzykę, która z ogromnym powodzeniem rozbrzmiewała w salonach XIX-wiecznej Eu- -ropy (w szczególności Wied- -nia) i była obecna na wielu wyk- -wintnych noworocznych i karnawałowych balach.

➤ O godz. 19.00 w Centrum Kultu- -ry Jazovia (Rynek 10) rozpoc- -nie się koncert **The Sound Pack**. Kwartet w swej idei nawiązuje do tradycji amerykańskich ulicznych zespołów wokalnych ery swingu, a także do bardziej współczesnych, znanych grup takich jak The Manhattan Transfer czy The New York Voices.

➤ W siedzibie fundacji Paskudo- -Fonia (ul. Bednarska 8) o godz. 19.00 wystąpi **duet Czarny/Radzik**. Muzycy inspirowani są muzyką z krainy łagodności, folklem i bluesem. (mm)

Wszystkie wydarzenia kulturalne są publikowane na stronie Kultura.gliwice.eu. Jesteś organizatorem? Dodaj swoje wydarzenie na naszą stronę poprzez formularz.

Poeta niepokoju

W sobotę 26 lutego gościem Czytelni Sztuki (Willa Caro, ul. Dolnych Wałów 8a) będzie czeski poeta Petr Hruška. Spotkanie autorskie rozpocznie się o godz. 16.30 i weźmie w nim udział tłumacz twórczości Hruški na język polski – Franciszek Nastulczyk.

Tajemnica poezji Petra Hruški tkwi w rzeczach najprost- -szych. Hruška unika ozdob- -ników – jest obserwatorem codzienności, pozornie po- -zbawionej poezji. Mieszka w Ostrawie, pracuje w Insty- -tucie Literatury Czeskiej Aka- -demii Nauk w Brnie, w którym bada poezję czeską po 1945 roku.



Petr Hruška

fot. materiały organizatora

Polscy czytelnicy mogą sięgnąć po trzy tomy poezji Hruški wy- -dane przez Instytut Mikołowski im. R. Wojaczka w tłumacze- -niu Franciszka Nastulczyka:

„Mieszkalne niepokoje – wy- -bór wierszy” (2011), „Darma- -ty” (2017) oraz „Szmaty i drut” (2020). Spotkanie w Czytelni

Sztuki poprowadzą pracow- -nicy Instytutu – Maciej Melecki i Krzysztof Siwczyk.

(mm)



fot. materiały organizatora

Flamenco na indyjską nutę

Niektórym połączenie muzyki z Półwyspu Iberyjskiego z dźwiękami z Indii może wydawać się egzotyczne, ale ten, kto zetknął się z projektem Indialucia wie, że ta mieszanka ma moc! Muzycy wystąpią 19 marca o godz. 19.00 w Cechowni w Nowych Gliwicach.

Liderem międzynarodowej grupy Indialucia jest Michał Czachowski. W Cechowni gitarzysta wystąpi w duecie z Giridharem Udupą, indyjskim instrumentalistą, który wykonuje autentyczną klasyczną muzykę karnatyczną. Instrumentalistom podczas występu będzie towarzyszyć tancerka Anna Mendak.

który został nagrodzony prestiżowym Folkowym Fonogramem Roku 2014 (II nagroda), a także wybrany jedną z trzech najlepszych folkowych płyt ostatniego 25-lecia w Plebiscycie 25/25 Programu II Polskiego Radia. Utwory Indialucii wyróżniają się całkowicie akustycznym, wyjątkowym brzmieniem.

z Gliwic. Jest znany z wyjątkowych interpretacji muzyki flamenco. Przez dwa lata z rzędu był wybierany najlepszym gitarzystą flamenco w rankingu pisma „Gitarra i Bas”. Udziela się w wielu projektach muzycznych. Współpracuje z artystami amerykańskimi, polskimi i hiszpańskimi. Gra na gitarze flamenco, cajn i sitarze.

Zespół Indialucia ma na koncie między innymi album „Acatao”,

Michał Czachowski jest architektem i świetnym muzykiem

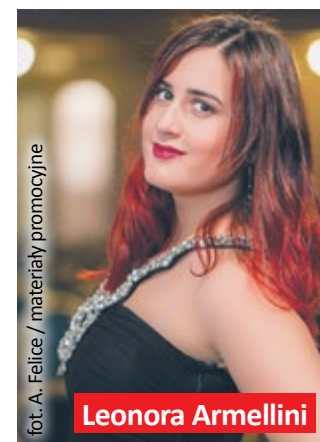
(mm)

Wiosna z Fryderykiem

Tegoroczna Wiosna Z Fryderykiem rozpocznie się 20 marca i potrwa do 10 kwietnia. Bilety są już w sprzedaży!

W niecodziennej, egzotycznej scenerii Palmiarni Miejskiej (park Chopina, ul. Fredry 6) zagrają laureaci i uczestnicy XVIII Konkursu Chopinowskiego: **Piotr Alexewicz, Tomasz Marut, Martin Garcia Garcia i Leonora Armellini**. Każdy z pianistów wystąpi solo, prezentując nie tylko muzykę Fryderyka Chopina,

ale też innych kompozytorów: Johanna Sebastiana Bacha, Wolfganga Amadeusa Mozarta i Roberta Schumanna. Bilety w cenie 50 zł są do nabycia na stronie teatr.gliwice.pl oraz w kasach Teatru Miejskiego w Gliwicach i kina Amok. Organizatorem Wiosny z Fryderykiem jest Centrum Kultury Victoria. (mm)



Leonora Armellini

fot. A. Felice / materiały promocyjne