

Z MIASTA

Dzieci będą miały  
swoje drzewa

>> 4

♥ GLIWICE

Moc wygodnego miasta.  
Nowa strategia promocji

>> 5

WYSTAWA

„Do Wiedeńskiej  
czy do Schnapki?”

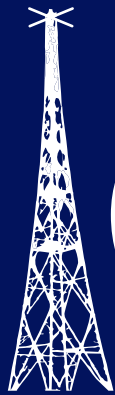
>> 9

Następny numer ukáže się 16 kwietnia 2026 roku

Gazeta  
bezpłatna

7 | 2026  
{#1277}  
02.04.2026

ISSN: 1642-1108



# GLIWICE

miejski serwis informacyjny



gliwice.eu

# CHCEMY PRZYWRÓCIĆ RZEKĘ MIASTU



ROWEROWA WIZJA W TERENIE

ROZPOCZYNA PRACE NAD KONKURSEM

NA OŻYWIENIE BULWARÓW KŁODNICY

>> 3

# WYBIERZ SIĘ NA WYPRAWĘ Z PRZYRODNIKAMI

Jakie bogactwo przyrodnicze kryją tereny ujścia Kłodnicy i położone nad nią łąki? Dlaczego znalazły się wśród sześciu obszarów, które Gliwice planują objąć szczególną ochroną, tworząc z nich użytki ekologiczne? Zainteresowani mieszkańcy przekonają się o tym podczas otwartych spacerów z zespołem ekspertów Śląskiego Ogrodu Botanicznego, którzy opowiedzą m.in. o występujących w tych miejscach cennych gatunkach roślin i zwierząt. Ubierzcie się wygodnie i zabierzcie ze sobą lornetkę – będzie co podziwiać.

Wśród wytypowanych przez Gliwice obszarów, które mają zostać przekształcone w użytki ekologiczne, znalazły się: łąki nad Kłodnicą, ujście Kłodnicy do zbiornika Dzierżno, Dolina Doa-Wójtowianki, stawy w Brzezince, Dolina Potoku Leśnego oraz staw przy ul. Wakacyjnej. To właśnie w dwóch pierwszych zespół naukowców Śląskiego Ogrodu Botanicznego pod przewodnictwem dr. Leszka Trząskiego (jednego z ekspertów pracujących nad strategią Gliwice 2040) prowadzi na zlecenie miasta inwentaryzację przyrodniczą.

Rozpoczęte w drugiej połowie ubiegłego roku prace w terenie poprzedziły konsultacje z aktywistami, organizacjami pozarządowymi, radnymi miejskimi i dzielnicowymi oraz przyrodnikami. Ich zwińczeniem mają być zapowiadane już jakiś czas temu otwarte spacerowe, podczas których przyrodnicy pokażą zainteresowanym mieszkańcom, co czyni wybrane miejsca wyjątkowymi

i jakie działania należy podjąć, aby je chronić.

**Jesteście ciekawi, co kryją gliwickie enklawy przyrodnicze? Weźcie udział w jednym ze spacerów:**

- **18 kwietnia** (w sobotę) o godz. 11.00 – obszar ujścia Kłodnicy (na skrzyżowaniu ulic Zamkowej i Rzeczyckiej w Łabędach),
- **26 kwietnia** (w niedzielę) o godz. 11.00 – obszar łąk nad Kłodnicą (przy kładce nad Kłodnicą, prowadzącej do ul. Portowej w Łabędach, w okolicy numeru 74).



dr Leszek Trząski

Około 2-godzinne wyprawy z udziałem przyrodników to doskonała okazja do zobaczenia na własne oczy bogactwa i różnorodności przyrodniczej wskazanych terenów oraz zrozumienia konieczności objęcia ich ochroną. W ich trakcie specjaliści opowiedzą m.in.



fol. F. Zobawa / UM Gliwice

o cennych gatunkach, jakie można spotkać na tych terenach, zachodzących w tych miejscach przemianach oraz najważniejszych zagrożeniach dla ich funkcjonowania. Ekolodzy wyjaśnią również rolę przyrody w obszarach miej-

skich, przybliżą znaczenie terenów podmokłych i nadrzecznych w ekosystemach oraz opowiedzą o wpływie zmian klimatycznych na funkcjonowanie przyrody.

Uwaga! Uczestnicy spacerów będą poruszać się pieszo – głównie po drogach gruntowych, dlatego warto ubrać się wygodnie. Można też zabrać ze sobą lornetkę lub inny sprzęt optyczny,

który pomoże w obserwacji, np. ptaków.

W związku z ograniczonymi możliwościami zaparkowania samochodu, organizatorzy polecają uczestnikom przybycie na miejsce zbiórki pieszo, rowerem lub autobusem (najbliższy przystanek dla ujścia Kłodnicy to Łabędy Poczta, a dla łąk na Kłodnicą – Stare Łabędy lub Gliwice Centrum Logistyki). (ml)

# ŚNIADANIE WIELKANOCNE DLA POTRZEBUJĄCYCH

W ferworze przygotowań do Świąt Wielkiej Nocy Gliwice pamiętały o tych, którzy najbardziej potrzebują naszej pomocy. W myśl zapoczątkowanej w ubiegłym roku tradycji, 1 kwietnia miasto we współpracy z Domem Dziennego Pobytu „Rodzina” i Caritasem Diecezji Gliwickiej zorganizowało kolejne Śniadanie Wielkanocne dla osób samotnych, ubogich i w kryzysie bezdomności. We wspólnym posiłku, pełnym rozmów i wzajemnego ciepła, wzięło udział kilkudziesięciu potrzebujących.

W spotkaniu – wspólnie z Biskupem Gliwickim Sławomirem Oderem oraz Jałmużnikiem Biskupa Gliwickiego księdzem Mariuszem Setlakiem – uczestniczyła prezydent Gliwic Katarzyna Kuczyńska-Budka.

– Życzę każdemu z Państwa zdrowia i radości. Żeby ta wiosna,

która już tak mocno rozkwita, mogła też rozkwitać w Państwa sercach. Aby każdy z Państwa miał wokół siebie dobrych i życzliwych ludzi. Życzę też nam wszystkim, żebyśmy zawsze w Gliwicach czuli się jak wielka, wspierająca się wspólnota. Bo myślę, że Świąta Wielkiej Nocy są takim momen-

tem, kiedy przypominamy sobie o tej wspólnotowości i o tym, jak ważny jest zawsze drugi człowiek obok – mówiła prezydent.

Tegoroczne śniadanie – podobnie jak organizowane w poprzednich latach spotkania wielkanocne i bożonarodzeniowe – odbyło się w hali sportowej przy ul. Kozielskiej. Jego uczestnicy zjedli pobłogosławiony wcześniej świąteczny posiłek. Otrzymali także babki wielkanocne.

– Moi drodzy, życzę każdemu z Was, aby to doświadczenie spotkania z Chrystusem Zmartwychwstałym było Waszą codzienną siłą w przeciwnościach losu i trudach życia. Niech będzie świadkiem, umocnieniem, nadzieją, ale także świadomością tego, że dobrem i życzliwością możemy dzielić się zawsze i z każdym. Bardzo dziękuję wszystkim wolontariuszom i osobom, które



fol. G. Ozga / UM Gliwice

przygotowały to dzisiejsze śniadanie wielkanocne, podobnie jak On dzieląc się dobrem z innymi – dodał Biskup Gliwicki Sławomir Oder, który pobłogosławił posiłek oraz zgromadzonych przy nim gości.

To był poranek pełen ciepła i życzliwej uwagi, ale przede wszystkim zwyczajnego, choć tak cennego bycia z drugim człowiekiem.

(ml)



fol. G. Ozga / UM Gliwice

Miejski Serwis Informacyjny – Gliwice

Wydawca: Urząd Miejski w Gliwicach, ul. Zwycięstwa 21, 44-100 Gliwice, e-mail: [kom@um.gliwice.pl](mailto:kom@um.gliwice.pl)

Katarzyna Kozub-Kulik (zastępca red. naczelnego), tel. 32/238-54-80, Barbara Bujar, Monika Foltyn, Monika Lipiec

Ogłoszenia/dystrybucja: Małgorzata Kazek-Baranowska, tel. 32/238-55-44, e-mail: [ogloszenia@um.gliwice.pl](mailto:ogloszenia@um.gliwice.pl)

Skład/grafika: Tomasz Królik, tel. 32/238-56-03, e-mail: [krolik\\_t@um.gliwice.pl](mailto:krolik_t@um.gliwice.pl)

Nakład: 15 000 egzemplarzy. Druk: WYBORCZA Sp. z o.o., Warszawa

**GLIWICE**  
miejski serwis informacyjny

Redakcja zastrzega prawo skracania i adiacji językowo-stylistycznej nadsyłanych materiałów. Nie zwracamy tekstów, które nie były zamówione.

# JAK PRZYWRÓCIĆ KŁODNICĘ MIASTU?

Odpowiedzi na to pytanie szukał interdyscyplinarny zespół przedstawicieli merytorycznych wydziałów Urzędu Miejskiego podczas rowerowej wizji terenowej. Zorganizowane przez Biuro Urbanisty Miasta obserwacje mają pomóc w określeniu warunków konkursu architektonicznego na zagospodarowanie Bulwarów Kłodnicy – w zgodzie z naturą i z korzyścią dla mieszkańców.

19 marca odbyła się nietypowa, bo rowerowa wizja terenowa przedstawicieli Biura Urbanisty Miasta i Zarządu Dróg Miejskich, a także wydziałów Planowania Przestrzennego, Usług Komunalnych oraz Promocji i Komunikacji Społecznej. Pracownicy pokonali na jednośladach 30-kilometrową trasę – 15 km wzdłuż prawego i lewego brzegu gliwickiej rzeki. Podczas wielogodzinnego przejazdu zespół uważnie przyglądał się Bulwarom Kłodnicy, zwracając szczególną uwagę na tereny atrakcyjne pod kątem planowanego konkursu oraz ewentualne problemy do rozwiązania.

uprzemysłowienia i wzrostu miast zaczęły być jednak traktowane jak problem – zajmowały miejsce i były nieprzewidywalne, więc zaczęto je korytować, ukrywać w kanałach i traktować jak ścieki, co doprowadziło do degradacji biologicznej i zanikania ekosystemów, ale też wzrostu niebezpieczeństwa, bo rzeki wylewają – tłumaczy miejska urbanistka **Agata Twardoch**, która zapewnia, że Gliwice – w ślad za ogólnościowym trendem renaturalizacji i przywracania wartości biologicznych – chcą coraz bardziej włączać rzekę w życie miasta.

– Nie bez powodu miasta powstawały nad rzekami. Zapewniały one pożywienie, umożliwiały transport, uatrakcyjniły krajobraz. W okresie gwałtownej industrializacji,

**Zagospodarowanie Bulwarów Kłodnicy ma kluczowe znaczenie dla transformacji przestrzennej miasta.**



fol. UM Gliwice



Planowany przez BUR konkurs ma być skierowany do architektów i urbanistów. Jego celem będzie wyłonienie najlepszej koncepcji zagospodarowania tego terenu, zgodnej z ideą przywrócenia rzeki miastu i jego mieszkańcom, przy jednoczesnym poszanowaniu przyrody oraz uwzględnieniu uwarunkowań technicznych i komunikacyjnych.

Konkurs ma być podzielony na dwa etapy – studialny, w ramach którego wyłonione

zostaną najbardziej obiecujące kierunki rozwoju, które staną się podstawą do dalszych prac oraz drugi, do którego zaproszeni zostaną autorzy najwyższej ocenionych koncepcji, spośród których wyłonieni zostaną laureaci trzech nagród głównych i dwóch wyróżnień. To właśnie ich projekty będą stanowiły bezpośrednią podstawę do opracowania dokumentacji technicznej i przyszłej etapowej realizacji inwestycji. (ml)



Niech czas Świąt Wielkanocnych przyniesie Wam spokój, nadzieję oraz chwilę oddechu od codziennych spraw.

Życzymy wielu radosnych momentów, pogody ducha i wiosennej energii na każdy dzień.

Dobrych Świąt!

*Marek Pszonak*  
MAREK PSZONAK  
PRZEWODNICZĄCY RADY MIASTA GLIWICE

*Katarzyna Kuczyńska-Budka*  
KATARZYNA KUCZYŃSKA-BUDKA  
PREZYDENT GLIWIC



## WYDARZYŁO SIĘ

Poznaliśmy laureatów 58. edycji Złoty Masek Województwa Śląskiego. Teatr Miejski w Gliwicach odnotował kolejny sukces, wracając z gali z dwiema statuetkami. Najlepszym spektaklem został „Drakula” w reżyserii Jakuba Roszkowskiego, a nagrodę za aktorstwo za rolę w teatrach lalkowych otrzymał Paweł Pawlik za kreację Łukasza w spektaklu „Odłot!” w reżyserii Jerzego Jana Połońskiego. Wielkie gratulacje!

★ ★ ★

Dwukrotny Rajdowy Mistrz Polski, drugi kierowca Rajdowych Mistrzostw Europy ERC3, Rajdowy Mistrz Śląska w klasie Open2 i jeden z najbardziej utalentowanych młodych kierowców w Polsce – to tylko niektóre tytuły, jakie ma na swoim koncie Jakub Matulka. Od tego sezonu Gliwiczanie reprezentuje w krajowych i międzynarodowych rajdach nie tylko ORLEN LOTTO Rally Team, ale także Miasto Gliwice. Śledząc Rajdowe Mistrzostwa Europy (FIA ERC), wypatrujcie samochodu z nazwą i herbem Gliwic!



fot. mat. ORLEN LOTTO Rally Team

★ ★ ★

Maciej Sikora – zawodnik Klubu Pływackiego „Sikret” Gliwice i uczeń klasy mistrzostwa sportowego w ZSO nr 8 w Gliwicach – wywalczył brązowy medal podczas 6. edycji Feniks Pool Party oraz pobił swój dotychczasowy rekord życiowy. W zawodach rozegranych w miniony weekend (28–29 marca) w Dębicy rywalizowało ponad 900 zawodników z 72 klubów pływackich z całej Polski. Gratulacje!

★ ★ ★

Ogólnodostępny teren pomiędzy ul. Góry Chełmskiej a ul. Nadrzeczną przejdzie sporą zmianę, a staw zostanie oczyszczony. Przekazano wykonawcy teren budowy. To oznacza, że prace rozpoczną się lada moment. Po ich zakończeniu mieszkańcy zyskają bardziej funkcjonalną i sprzyjającą wypoczynkowi przestrzeń do spacerów, odpoczynku i codziennego kontaktu z naturą. To będzie kolejne miejsce na mapie Gliwic, które jeszcze w tym roku zyska nową jakość.

★ ★ ★

Węzeł przesiadkowy „Gliwice-Arena” przy ul. Pszczyńskiej i drugi („Gliwice-Brzezinka”) na zbiegu ulic Kozielskiej i Wałbrzyskiej – to obiekty, których budowa może rozpocząć się jeszcze w tym roku. W marcu zakończyło się przyjmowanie ofert do przetargów na realizację prac. W obu zainteresowanie potencjalnych wykonawców było spore, zgłosiło się łącznie 19 firm i konsorcjów.

★ ★ ★

Przy ul. Sikorskiego trwają przygotowania do uruchomienia tymczasowej przeprawy nad Kłodnicą. Stary most zostanie rozebrany, a nowym pojedziemy na początku 2027 roku. (kik/ml/mf)

## DZIECI BĘDĄ MIAŁY SVOJE DRZEWA

„Rośniemy Razem – Drzewa Roczniaka 2025” to pilotażowa akcja miejska, która polega na sadzeniu drzew na pamiątkę urodzin Gliwiczank i Gliwicz. Zapisy chętnych potrwać do końca kwietnia.

„Rośniemy Razem – Drzewa Roczniaka 2025” to pilotażowa inicjatywa, która może stać się początkiem nowej miejskiej tradycji łączącej rozwój zieleni z kolejnymi pokoleniami mieszkańców. Organizatorem akcji jest Miejski Zarząd Usług Komunalnych, a celem – wyjątkowe powitanie na świecie najmłodszych Gliwiczank.

– „Rośniemy Razem – Drzewa Roczniaka 2025” to dla nas coś więcej niż symboliczna akcja. To piękny gest, który łączy narodziny najmłodszych Gliwiczank i Gliwiczank z troską o przyszłość naszego miasta. Chcemy w wyjątkowy sposób powitać nowe pokolenie mieszkańców Gliwic, dając im coś trwałego – drzewo, które będzie rosło razem z nimi. To żywy symbol zakorzenienia, wspólnoty i odpowiedzialności za miejsce, w którym żyjemy – mówi prezydent **Katarzyna Kuczyńska-Budka**. – W Gliwicach myślimy o rozwoju długofalowo – o jakości życia, zielonej przestrzeni i o środowisku, które zostawimy kolejnym pokoleniom. Dzięki tej inicjatywie pokazujemy, że rozwój miasta może iść w parze z budowaniem więzi i szacunku do natury – dodaje.

Do nasadzeń wykorzystane zostaną drzewa różnych gatunków, w tym lipy, klony, dęby, buki, graby i inne, o obwodzie pnia 16–18 cm, mierzonym na wysokości 130 cm. Drzewa po posadzeniu zostaną oznaczone imionami dzieci oraz miesiącem i rokiem urodzenia. O pielęgnację drzew będzie dbał Miejski Zarząd Usług



Komunalnych, natomiast społeczni „opiekunowie drzew”, a więc rodzice i opiekunowie dzieci, a z czasem też same dzieci, również będą mogli włączyć się w dbanie o nowe nasadzenia, podlewać czy monitorować ich stan.

Nasadzenia planowane są na jesień. Będą prowadzone od września do października w różnych częściach miasta. Lokalizacje dobrane zostaną przez MZUK z uwzględnieniem potrzeb środowiskowych oraz w zgodzie z planami zagospodarowania przestrzennego. **Zapisy potrwać do 30 kwietnia. Wypełnione dokumenty należy przysłać na adres: [rosniemy\\_razem@mzuk.pl](mailto:rosniemy_razem@mzuk.pl)**

Akcja jest bezpłatna. Mogą do niej dołączyć rodzice lub opiekunowie

prawni dzieci urodzonych w 2025 r., mieszkających na terenie Gliwic. Należy tylko wypełnić formularz zgłoszeniowy dostępny online na stronie internetowej Miejskiego Zarządu Usług Komunalnych [mzuk.gliwice.pl](http://mzuk.gliwice.pl) w zakładce ZIELEŃ oraz przestać drogą elektroniczną wraz z dołączonym regulaminem. Zgłoszenia przyjmowane są wyłącznie w tej formie, a o udziale decyduje poprawność i kompletność przekazanych danych. W przypadku pytań możliwy jest kontakt telefoniczny pod numerem telefonu: **503-492-475**.

Po zakończeniu rekrutacji uczestnicy dostaną szczegółowe informacje dotyczące dalszych etapów udziału w programie, w tym o etapie nasadzeń. Szczegóły akcji zostały opisane w regulaminie. (mf)

## PŁYNNY RUCH I BEZPIECZEŃSTWO. NOWY SYSTEM STEROWANIA RUCHEM W CIĄGU ROKU

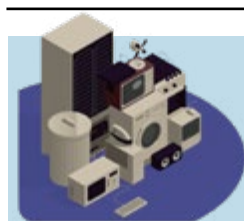
Gliwice rozpoczynają modernizację systemu zarządzania ruchem. Prezydent miasta **Katarzyna Kuczyńska-Budka** podpisała umowę na rozbudowę ITS – inwestycji wartej ok. 30,7 mln zł, z czego ponad 17,3 mln zł stanowi dofinansowanie z Funduszy Europejskich.

W ciągu roku nowe rozwiązania w duchu smart mobility pojawią się na ponad 70 skrzyżowaniach. System będzie analizował ruch pojazdów, pieszych i rowerzystów oraz osób z ograniczoną mobilnością, co pozwoli lepiej dopasować sygnalizację świetlną do rzeczywistych warunków na drodze i poprawić bezpieczeństwo. Projekt obejmie także usprawnienia dla transportu publicznego oraz rozwiązania wspierające organizację ruchu i parkowanie.

Inwestycję zrealizuje wyłonione w przetargu konsorcjum firm: Przedsiębiorstwo Remontów Ulic i Mostów S.A. w Gliwicach oraz ZIR – Systemy Sterowania Ruchem Sp. z o.o. (kik/ZDM)



fot. M. Buksa / UM Gliwice



## MOBILNA ZBIÓRKA ELEKTROODPADÓW 11 KWIETNIA

• 10.00–12.00 **WOJSKA POLSKIEGO**, ul. Orzona, parking samochodowy,

• 12.30–14.30 **LIGOTA ZABRSKA**, ul. Pocztowa, przy szkole.

# MOC WYGODNEGO MIASTA

## NOWA STRATEGIA MARKI GLIWIC

**Gliwice mają jasny plan na najbliższe lata. Nowa strategia marki „Moc wygodnego miasta” to obietnica, że w mieście nie trzeba wybierać między karierą a spokojnym życiem rodzinnym. Pod nowym hasłem „Z pewnością Gliwice” chcemy przyciągnąć młodych ludzi, studentów i inwestorów, pokazując, że to najlepsze miejsce do życia w regionie.**

– Nowa strategia pokazuje, kim jesteśmy: miastem, które łączy ambicję z codziennym komfortem. Miastem, w którym można się rozwijać bez rezygnowania z jakości życia. „Moc wygodnego miasta” to nie hasło – to nasza rzeczywistość i kierunek na przyszłość. Chcemy, by była ona czytelna nie tylko dla mieszkańców, ale także dla wszystkich, którzy rozważają zwiążanie swojej przyszłości z Gliwicami – mówi prezydent

**Katarzyna Kuczyńska-Budka.**

– Często słyszymy, że w życiu trzeba wybierać: albo robisz karierę w wielkim pędzie, albo wybierasz spokój, ale rezygnujesz z ambicji. W Gliwicach udowadniamy, że to nieprawda. Nasze miasto to miejsce, gdzie te dwa światy się łączą. Kiedy ktoś zapyta, gdzie najlepiej zaplanować przyszłość, chcę, by odpowiedź brzmiała krótko: Z pewnością Gliwice. Bo to miasto, które działa – dodaje.

Za kształt dokumentu odpowiada krakowska agencja marketingu miejsc **Locativo**, ale strategia została opracowana w szerokim procesie partycypacyjnym. W jej tworzeniu uczestniczyli przedstawiciele samorządu, biznesu, nauki, kultury, organizacji społecznych oraz mieszkańcy z różnych grup wiekowych. Przeprowadzono badania ilościowe i jakościowe, warsztaty oraz otwarte konsultacje społeczne.



### Co to znaczy „Moc wygodnego miasta”?

To serce naszego nowego pomysłu na Gliwice. Chodzi o to, że nasze miasto łączy dwie rzeczy, które rzadko idą w parze:

■ **MOC:** Mamy energię wielkiej metropolii, nowoczesne technologie, angażujące wydarzenia i naukę na światowym poziomie.

■ **WYGODĘ:** Jesteśmy miastem „pod ręką”. Wszędzie jest blisko, jest bezpiecznie, zielono i spokojnie.

W Gliwicach nie musisz stać w wielogodzinnych korkach, żeby pracować w nowoczesnej firmie. Możesz być ambitnym inżynierem,



foto: materiały Politechniki Śl.

Miasto do studiowania?

Z pewnością Gliwice



foto: M. Buksa / UM Gliwice

Oryginalna sztuka w przestrzeni miasta?

Z pewnością Gliwice

**3. To duma:** Jesteśmy świadomi swojej wartości i nie musimy niczego udawać.

### Dlaczego potrzebujemy nowej strategii?

Gliwice to silne miasto – mamy świetne firmy, Politechnikę Śląską i piękną architekturę. Badania pokazują, że aż 76 proc. z nas lubi tu mieszkać. Jednak w Polsce Gliwice wciąż są mało znane lub kojarzone ze starymi stereotypami o przemyśle. Nowa strategia ma to zmienić i pokazać całą prawdę o współczesnych Gliwicach.



foto: M. Buksa / UM Gliwice

Miasto do życia i rozwoju?

Z pewnością Gliwice

rem, a chwilę po pracy relaksować się z dziećmi w parku. To miasto, które szanuje Twój czas.

### „Z pewnością Gliwice” – co oznacza nowe hasło?

To hasło, którego moglibyśmy użyć w zwykłej rozmowie. Jest proste i pewne siebie.

**1. To pewny wybór:** Jeśli szukasz dobrej pracy, szkoły dla dziecka czy miejsca na weekend – z pewnością znajdziesz to w Gliwicach.

**2. To konkret:** Nie obiecujemy rzeczy niemożliwych. Opieramy się na tym, co w Gliwicach już działa i jest dobre.

### Jakie korzyści przyniesie strategia?

■ **Dla mieszkańców:** Więcej ciekawych wydarzeń „po godzinach” i lepsze wykorzystanie energii miasta, by zatrzymać tu młodych ludzi.

■ **Dla młodych i studentów:** Jasny sygnał, że w Gliwicach mogą rozwinąć skrzydła bez wyjeżdżania do większych ośrodków czy za granicę.

■ **Dla firm:** Budowa wizerunku Gliwic jako „silnika” regionu, co przyciągnie nowe inwestycje i miejsca pracy.

To nasz wspólny plan na to, by Gliwice stały się jeszcze lepszym miejscem do życia! (UM)

# RUSZY NABÓR NA MIEJSKIE „M”

Od 13 kwietnia do 8 maja w Biurze Podawczym Zakładu Gospodarki Mieszkaniowej przy Pl. Inwalidów Wojennych 12 będzie można złożyć wniosek o wynajęcie mieszkania komunalnego w nowym budynku przy ul. Opolskiej 20. Do dyspozycji Gliwiczian przeznaczono tam łącznie 16 miejskich „m” o zróżnicowanym metrażu, wybudowanych przez miasto.

Budynek składa się z 4 kondygnacji naziemnych i 1 podziemnej, w której znajduje się garaż z 12 miejscami parkingowymi (w tym 1 dla osób z niepełnosprawnościami). Ponadto na zagospodarowanym terenie wokół budynku przewidziano 9 miejsc postojowych (w tym 1 dla osób z niepełnosprawnościami). Budynek wyposażony jest w windę zjeżdżającą do garażu podziemnego. Na parterze budynku znajduje się rowerownia/wózkownia. Ogrzewanie mieszkań zapewnił PEC. Dodatkowo na dachu budynku znajduje się instalacja fotowoltaiczna. W ofercie mieszkań do wyboru są zarówno kawalerki, jak i mieszkania dwu- oraz trzypokojowe, o powierzchni od około 37 m<sup>2</sup> do 67 m<sup>2</sup>. Mieszkania posiadają tarasy lub balkony. Jedno mieszkanie na parterze (pozbawione barier architektonicznych) przeznaczono dla osób z niepełnosprawnościami.



foto: M. Garus / ZGM Gliwice

**gospodarstwo dwuosobowe – z listy do 60 m<sup>2</sup>, natomiast gliwiczanie prowadzący co najmniej trzuosobowe gospodarstwo domowe będą mogli sięgać po wszystkie lokale z dostępnej listy.**

Aby starać się o najem mieszkania przy ul. Opolskiej 20, trzeba

m.in. mieszkać na terenie Gliwic, spełniać kryterium dochodowe (szczegóły obok), mieć rozliczony podatek dochodowy za dwa ostatnie lata (2024 r. i 2025 r.) w jednym z gliwickich urzędów skarbowych i złożyć we wskazanym terminie kompletny wniosek o zawarcie umowy najmu. **W kwestii szczegółowych warunków należy kontaktować się z Zakładem Gospodarki**

**Mieszkaniowej, tel. 32/338-39-63/66/67.**

Obowiązujące kryterium dochodowe – średni miesięczny dochód w przeliczeniu na osobę wynosi:

- dla gospodarstwa jednoosobowego – od 4946,24 zł do 6924,72 zł na osobę na miesiąc;
- dla gospodarstwa dwuosobowego – od 3462,37 zł

- do 5935,47 zł na osobę na miesiąc;
- dla gospodarstwa trzyosobowego – od 2473,12 zł do 4946,23 zł na osobę na miesiąc;
- dla gospodarstwa czterosobowego i większego – od 2176,35 zł do 3956,98 zł na osobę na miesiąc.

W przypadku osób z list wykwaterowań i zamian ze względu na stan zdrowia oraz gospodarstw wieloosobowych, w których przynajmniej jedna z osób w okresie zakończonych 2 lat podatkowych pobierała świadczenie pielęgnacyjne, obowiązują oddzielne kryteria dochodowe (do sprawdzenia na druku wniosku lub stronie internetowej [www.zgm-gliwice.pl](http://www.zgm-gliwice.pl)).

Wnioski wraz z załącznikami będzie można pobrać w Biurze Podawczym Zakładu Gospodarki Mieszkaniowej przy Pl. Inwalidów Wojennych 12 oraz na stronie [www.zgm-gliwice.pl](http://www.zgm-gliwice.pl) od 7 kwietnia do 8 maja.

(ZGM/kik)

## DA VINCI JUŻ OPERUJE W SZPITALU MIEJSKIM

Pierwszy pacjent w Gliwicach ma już za sobą operację z użyciem robota Da Vinci – zabieg przeprowadzono przez kilkumilimetrowe nacięcia, z mniejszym bólem i krótszą rekonwalescencją. 27 marca Szpital Miejski uruchomił symbolicznie i zaprezentował system, dzięki któremu oficjalnie wchodzi do grona ośrodków oferujących najbardziej zaawansowaną chirurgię małoinwazyjną, dostępną dotąd głównie w największych klinikach w kraju.

Zakup robota był możliwy dzięki środkom z Krajowego Planu Odnowy. Na modernizację infrastruktury szpital pozyskał blisko 75 mln zł, z czego system Da Vinci kosztował 7 997 624,53 zł. W uroczystym przecięciu wstęgi, symbolicznym uruchomieniu i pokazie możliwości systemu chirurgii robotycznej Da Vinci uczestniczyła prezydent Gliwic Katarzyna Kuczyńska-Budka, prezes szpitala Przemysław Glikich oraz ordynator oddziału urologii i urologii onkologicznej dr Andrzej Kupilas (na zdjęciu).

– Dla mieszkańców to bardzo konkretna zmiana: mniej bólu po operacji, krótszy pobyt w szpitalu i szybki powrót do domu – bez konieczności wyjazdu do innych miast. Mamy w Gliwicach dostęp do chirurgii na światowym poziomie i to naprawdę robi różnicę.

*Ciesz się także, że szpital potrafił skutecznie sięgnąć po środki z KPO – podkreślała prezydent Katarzyna Kuczyńska-Budka.*

System Da Vinci umożliwia przeprowadzanie operacji małoinwazyjnych – przez kilkumilimetrowe nacięcia. Chirurg steruje narzędziami z poziomu konsoli, obserwując pole operacyjne w trójwymiarowym obrazie HD, powiększonym nawet dziesięciokrotnie. Robot eliminuje drżenie dłoni chirurga, a narzędzia EndoWrist zapewniają zakres ruchu niedostępny dla ludzkiej ręki. Dla pacjentów oznacza to mniejszy ból, ograniczone ryzyko powikłań, niemal niewidoczne blizny i krótszy pobyt w szpitalu – często do dwóch, trzech dni.

W 2025 roku, pracując na systemie Versius, gliwicki szpital



foto: M. Buksa / UM Gliwice

wykonał 196 zabiegów urologicznych. Trzuosobowy zespół operatorów wypracował wyniki, które dały placówce pierwsze

miejsce wśród publicznych ośrodków na Śląsku w tej dziedzinie, drugie w regionie pod względem ogólnej liczby zabie-

gów robotycznych oraz trzecie w Polsce wśród 13 ośrodków pracujących na systemie Versius. (kik/SM)

# VICTORIA WRACA DO GRY. CZTERY OFERTY NA REWITALIZACJĘ RUIN

Ruiny Teatru Victoria przestaną być jedynie sezonową sceną i symboliczną przestrzenią. Definitywnie stają się osią projektu, który ma ambicję uporządkować i realnie ożywić znaczący kwartał gliwickiego Śródmieścia. Miasto otworzyło oferty na pierwszy etap tego zamierzenia – rewitalizację Ruin. Proponowane ceny wahają się od ok. 62 mln zł do ok. 85,7 mln zł.

W ogłoszonym w grudniu miejskim przetargu w formule „zaprojektuj i wybuduj” na przebudowę wnętrza oraz odbudowę konstrukcji budynku Ruin Teatru Victoria złożono cztery oferty. Najniższą – 61 989 455 zł – zaproponowało konsorcjum firm WODPOL / Mikor Inżyniering / PBO ŚLĄSK. Kolejne propozycje to: TEXOM S.A. z Krakowa (73 001 448,92 zł), ARCO SYSTEM z Oświęcimia (77 513 000 zł) oraz MOSTOSTAL ZABRZE Gliwickie Przedsiębiorstwo Budownictwa Przemysłowego (85 696 560 zł). Komisja przetargowa rozpoczęła już analizę złożonych ofert.

**To ważny moment, bo mowa o miejscu szczególnym – nie tylko architektonicznie**

Ruiny Teatru Victoria to jeden z najbardziej rozpoznawalnych punktów w centrum Gliwic, naznaczony historią końca II wojny światowej. Obiekt od lat funkcjonuje jako przestrzeń wydarzeń plenerowych – surowa, autentyczna, ale ograniczona sezonowo. Jesienią i zimą milknie. Miasto chce to zmienić, bez utraty charakteru miejsca.

– Ruiny mają w sobie coś, czego nie da się zaprojektować od zera. Chcemy to zachować, ale jednocześnie sprawić, żeby to miejsce było dostępne i użyteczne przez cały rok – dla mieszkańców i dla twórców. To nie jest tylko inwestycja w budynek, ale w sposób korzystania z tej części miasta. Między innymi poprzez ten projekt dajemy ludziom powód, żeby tu zostać, studiować, pracować i angażować się w lokalną wspólnotę – mówi prezydentka Gliwic Katarzyna Kuczyńska-Budka.

**Nowa scena, stare mury**

Pierwszy etap inwestycji rozpocznie się od ingerencji w konstrukcję obiektu – od wzmocnienia fundamentów po zabezpieczenie i konserwację elewacji oraz przywrócenie do użytku balkonów. Odbudowana zostanie loggia, a całość zyska stabilność i bezpieczeństwo, których dziś brakuje.

Najważniejsza zmiana dokona się jednak wewnątrz. W ruinach powstanie nowoczesna, całoroczna sala widowiskowa dla około 400 osób (na parterze 305 miejsc sie-



w tkance miasta. Budynek dawnego PZMOT-u zostanie wyburzony.

**Rewitalizacja Ruin to pierwszy etap budowy Gliwickiego Kwartału Kultury**

Miastu chodzi o coś więcej niż tylko inwestycję w budynek – chce nadać nową energię obszarowi między ulicami Zwycięstwa, Barlickiego, Dworcową i Kłodnicką. W założeniu ma tam powstać tętniąca życiem przestrzeń działająca przez cały rok – z miejscem na wydarzenia, warsztaty, spotkania, działalność artystyczną i codzienne korzystanie. Przestrzeń, która nie kończy się wraz z ostatnim koncertem.

Dla mieszkańców to szansa na ożywienie tej części Śródmieścia poza sezonem i poza dużymi wydarzeniami. Dla twórców – dostęp do infrastruktury, której w Gliwicach wciąż brakuje: elastycznej, całorocznej i osadzonej w unikalnej przestrzeni.

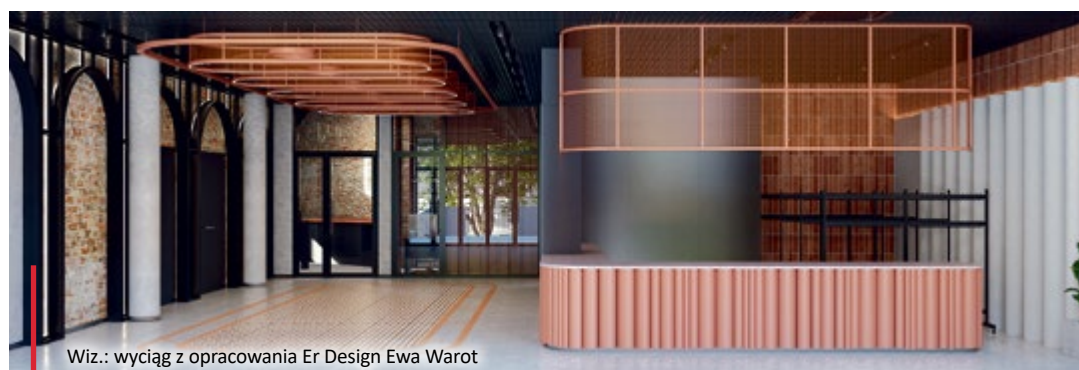
**111,9 mln zł na inwestycję podzieloną na dwa etapy**

Cała inwestycja została wpisana do Wieloletniej Prognozy Finansowej miasta, z budżetem na poziomie 111,9 mln zł. Po wyłonieniu wykonawcy pierwszego etapu, będzie on miał 2 lata na realizację prac. Przekazanie placu budowy (planowane obecnie na ostatni kwartał tego roku) nie będzie miało wpływu na tegoroczną, zaplanowaną do końca sezonu letniego, działalność kulturalną w tym miejscu – Ruiny Teatru Victoria mają działać do końca września.

Drugi etap inwestycji – obejmujący otoczenie Ruin, w tym Aleję Przyjaźni i sąsiednie przestrzenie – zostanie przygotowany w formule konkursu architektonicznego. Prace koncepcyjne w tej kwestii prowadzi Biuro Urbanisty Miasta w ramach Metropolitalnej Szkoły Prototypowania GZM. Ogłoszenie konkursu o charakterze realizacyjnym planowane jest w drugim kwartale tego roku.

Realizacja całego Gliwickiego Kwartału Kultury, której szacunkowe koszty będzie można określić dopiero po konkursie, planowana jest po 2028 roku.

(kik/IR/KSP/BUR/CKV)



Wiz.: wyciąg z opracowania Er Design Ewa Warot

Podglądowe wizualizacje zrewitalizowanego wnętrza i elewacji Ruin Teatru Victoria



Wiz.: wyciąg z opracowania Usługi Projektowe dr inż. arch. Lech Wojtas

dających z opcją dodatkowych 22 siedzisk plus 4 miejsca dla osób z niepełnosprawnościami; 87 miejsc na balkonie), z możliwością zmiany układu widowni i sceny. To oznacza zupełnie nową skalę działania – od koncertów i spektakli po wydarzenia interdyscyplinarne.

Pojawi się system dźwięku immersyjnego (technologia otaczająca słuchacza trójwymiarowym brzmieniem), nowa strefa wejściowa i foyer, a cały obiekt zostanie dostosowany do potrzeb osób z niepełnosprawnościami. Dla części mieszkańców będzie to pierwsza realna możliwość

pełnego korzystania z tej przestrzeni.

Od strony Alei Przyjaźni zaplanowano ścianę LED – narzędzie do prezentacji miejskich wydarzeń i działań artystycznych. Neon „Victoria” ma z kolei przywrócić temu miejscu wyraźny znak obecności

# GLIWICE ZNÓW ZAPRASZAJĄ PISZĄCYCH

Sześć osób, trzy kategorie, dwa tygodnie twórczej rezydencji i stypendium na rozwijanie własnego projektu książkowego. Miejska Biblioteka Publiczna w Gliwicach ogłosiła nabór do II edycji Gliwickiej Nagrody Literackiej – programu skierowanego do autorek i autorów stawiających pierwsze kroki w literaturze. Zgłoszenia przyjmowane są do 31 maja.

Gliwicka Nagroda Literacka to unikatowy na mapie Polski program stypendialno-rezydencjalny wspierający twórczynie i twórców w jednym z najbardziej wymagających momentów pracy – przed debiutem i tuż po nim. Jego celem jest stworzenie przestrzeni do pracy nad tekstem, rozmowy o literaturze oraz spotkań z czytelnikami i środowiskiem akademickim.

Zgłoszenia przyjmowane są w trzech kategoriach: poezji, prozy oraz eseju i reportażu. W każdej z nich nagrodzone zostaną dwie osoby – jedna przed debiutem i jedna tuż po nim (z maksymalnie jedną publikacją z numerem ISBN). Łącznie sześcioro autorek i autorów otrzyma stypendium twórcze



fot. M. Buksa / UM Gliwice

w wysokości 5 tysięcy złotych brutto oraz zaproszenie na dwutygodniową rezydencję literacką w Gliwicach.

To ważny element programu – rezydencje stanowią czas intensywnej pracy twórczej, a także stwarzają okazję do spotkań

ze środowiskiem literackim i uczestnictwa w życiu kulturalnym Gliwic. Autorki i autorzy nie tylko piszą, ale również wchodzą

w dialog z miastem i jego mieszkańcami.

Przypomnijmy, że pierwsza edycja nagrody zakończyła się uroczystą galą z udziałem noblistki Olgi Tokarczuk. Od tego momentu Gliwice coraz wyraźniej zaznaczają swoją obecność na literackiej mapie Polski – jako miejsce rezydencji, spotkań i rozmów o literaturze.

Gliwicka Nagroda Literacka została powołana przez Miejską Bibliotekę Publiczną w Gliwicach we współpracy z poetą i tłumaczem Juliuszem Pielichowskim, a jej partnerem jest Uniwersytet Śląski w Katowicach. Program objęty jest patronatem prezydent Gliwic Katarzyny Kuczyńskiej-Budki. (MBP/bb)

## TRUE TONE FESTIVAL. PIĘĆ LAT, NOWE BRZMIENIA I JAZZ BEZ GRANIC

Maj w Gliwicach znów zabrmi odważnie, świeżo i bez gatunkowych ograniczeń. Piąta edycja True Tone Festivalu zapowiada sześć dni koncertowych emocji, podczas których jazz spotka się z elektroniką, rockiem i muzyką świata, a scena należeć będzie do artystów, którzy nie boją się przekraczać granic. Bilety są w sprzedaży.

Od 2022 roku festiwal konsekwentnie promuje rodzimą scenę muzyki improwizowanej i oddaje głos nowemu pokoleniu twórców. To artyści, którzy z jednej strony czerpią z tradycji, a z drugiej śmiało reinterpretują ją na własnych zasadach, traktując jazz jako punkt wyjścia do dalszych poszukiwań.

w wyjątkowej przestrzeni Ruin Teatru Victoria. W programie znalazło się sześć dni koncertowych i dziesięć występów, które pokażą szerokie spektrum współczesnej muzyki improwizowanej – od form bardziej zakorzenionych w tradycji po odważne, gatunkowe fuzje.

wiciele młodego pokolenia. Wśród nich m.in. Tymon Tymański z projektem YassTet, Kury, Marcin Masecki, a także Nene Heroine i Omasta. Wystąpią również Klawo, Ben Bekele, Głupi Komputer, Earth and Bones z Marcinem Rakiem oraz Twoosty Mayonez.

Tegoroczna edycja odbędzie się w dniach 22–30 maja

Na scenie pojawią się zarówno uznani artyści, jak i przedsta-

### Harmonogram

**22 maja | Twoosty Mayonez** (godz. 19.00) | **Tymon Tymański YassTet** (godz. 21.00)  
**23 maja | Ben Bekele** (godz. 19.00), **Klawo** (godz. 21.00)  
**24 maja | Marcin Masecki Boleros** (godz. 19.00)  
**28 maja | Głupi Komputer** (19.00)  
**29 maja | Nene Heroine** (godz. 19.00) | **Earth and Bones + Marcin Rak** (godz. 21.00)  
**30 maja | Omasta** (godz. 19.00) | **Kury** (godz. 21.00)

Bilety dostępne są online na [ckv.systembiletowy.pl](http://ckv.systembiletowy.pl) oraz stacjonarnie – w kasie Kina Amok (ul. Dolnych Wałów 3), Centrum Informacji Kulturalnej i Turystycznej (Centrum Przesiadkowe, ul. Składowa 8A), a także w dniu koncertów w Ruinach Teatru Victoria (Aleja Przyjaźni 18). (bb)

## „OUTLANDER IN CONCERT” GRATKA DLA FANÓW



Fani „Outlandera” mają powód do radości. 27 lutego 2027 roku w PreZero Arenie Gliwice odbędzie się wyjątkowe widowisko „Outlander in Concert: Echoes Through the Highlands”.

To oficjalne wydarzenie koncertowe inspirowane jednym z najpopularniejszych seriali ostatniej dekady.

Podczas spektaklu widzowie przeniosą się do świata Claire Randall i Jamiego Frasera dzięki niezwykłemu połączeniu muzyki i obrazu. Na scenie wystąpi pełna orkiestra, która na żywo wykona poruszającą ścieżkę dźwiękową autorstwa nagrodzonego Emmy kompozytora Beara McCreary’ego. Całość dopełnią najbardziej emocjonujące sceny z ośmiu sezonów

serialu, wyświetlane na dużym ekranie.

„Outlander”, oparty na bestsellerowej sadze Diany Gabaldon, od lat przyciąga miliony widzów na całym świecie. Opowieść o podróży w czasie, miłości i przeznaczeniu znalazła się w czołówce najchętniej oglądanych produkcji Netflix’a w ponad 70 krajach, a ścieżka dźwiękowa do serii zgromadziła setki milionów odtworzeń w serwisach streamingowych.

Sprzedaż biletów trwa na [eventim.pl](http://eventim.pl). (bb)

# „DO WIEDEŃSKIEJ CZY DO SCHNAPKI? KAWIARNIE 100 LAT TEMU”

Przed nami niezwykła podróż w czasie – do świata zapachu świeżo palonej kawy, gwaru rozmów, stukotu filiżanek i artystycznych sporów sprzed stu lat. Wszystko za sprawą najnowszej wystawy „Do Wiedeńskiej czy do Schnapki? Kawiarnie 100 lat temu”, którą Muzeum w Gliwicach otworzyło 27 marca.

Ekspozycja opowiada o fenomenie kawiarni z lat 1900–1930 – miejsc, w których pulsowało życie artystyczne i intelektualne miast. To właśnie w kawiarniach rodziły się idee, kształtowały środowiska twórcze i budowała miejska tożsamość. Muzeum w Gliwicach, przy współpracy z Muzeum Narodowym w Krakowie, chce ukazać to zjawisko szeroko – od Lwowa, przez Kraków, aż po Gliwice.

## Świat dawnych kawiarni w Gliwicach

Wystawa prezentuje unikalne przedmioty związane z dawnymi gliwickimi kawiarniami: porcelanowe filiżanki i talerzyki z „Haus Oberschlesien” wykonane w firmie Bauscher Weiden, sztucce, dzbanki, mleczniki i tace, a także pudełko na tort z „Café Schnapka”, paterę na ciasto i popielniczkę z domu handlowego Arnolda Pesego, zastawę z „Theater Café” w Gliwicach i z „Kawiarni Szkockiej” we Lwowie.

Szczególną uwagę przyciągają przedmioty secesyjne z kolekcji gliwickiego Muzeum oraz elementy *art déco* z lat



Kartka pocztowa Gleiwitz Café Conditorei zur Post Gliwice, kawiarnia i cukiernia Pod Poczta. | Photo-Wolff Gleiwitz 1931 r. | Muzeum w Gliwicach  
Po prawej filiżanka z hotelu Haus Oberschlesien | kolekcja prywatna, fot. S Krzemińska.

20., a dzięki uprzejmości prywatnego kolekcjonera Pawła Michalskiego można obejrzeć oryginalne meble kawiarniane z fabryki Thonet. Kuratorki wystawy – Katarzyna Podnieszńska, Magdalena Laskowska i Patrycja Gwoździewicz – zadbały o to, by ekspozycja oddawała atmosferę

dawnych kawiarni, łącząc rzetelność badawczą z klimatem epoki.

W ramach współpracy z Muzeum Narodowym w Krakowie pokazane są także zbiory związane z krakowską bohemą – m.in. z twórczością Stanisława Wyspiańskiego, Witol-



To jednak nie wszystko, bo część wystawy przenosi się poza mury Muzeum – do kawiarni „Słodkie Życie”, gdzie goście mogą spróbować deseru „jak u Schnapki”, inspirowanego smakiem epoki. Ciastko będzie serwowane przez cały okres trwania ekspozycji.

Na ten czas Muzeum przygotowało również Gazetę Kawiarnianą – zbiór ciekawostek i tekstów inspirowanych tematyką ekspozycji, nawiązujący do tradycji czytania gazet w kawiarniach.

Wystawa „Do Wiedeńskiej czy do Schnapki? Kawiarnie 100 lat temu” nie jest jedynie narracją o przeszłości, lecz starannie zbudowaną przestrzenią zanurzenia w świecie przełomu XIX i XX wieku, pozwalającą poczuć rytm dawnych kawiarni – ich atmosferę, estetykę i obyczajowość.

Wystawa potrwa do 30 sierpnia. Więcej na [muzeum.gliwice.pl](http://muzeum.gliwice.pl). (bb/Muzeum)

da Wojtkiewicza, Leona Wyczółkowskiego i Jacka Malczewskiego. Znajdują się wśród nich druki ulotne, plakaty, karykatury i reklamy, prezentujące życie artystyczne Krakowa w duchu secesyjnym i z wyraźnymi wpływami grafiki francuskiej.

## Deser „jak u Schnapki” i Gazeta Kawiarniana

Wystawie towarzyszy publikacja „Gliwice à la carte”, w której opisano dwa światy kawiarni – krakowski i gliwicki – uwzględniając różnice geograficzne, kulturowe i językowe. Znajdziemy w niej także teksty o wielu gliwickich lokalach, pierwotnie publikowane w przewodnikach „Gliwice znane i nieznanie”, dokumentujących Gliwickie Dni Dziedzictwa.



Afisz (artysta nieznan) Zakład Litograficzny A. Pruszyński „Pałę, paliłem i palić będę” ok. 1900 r. | litografia Muzeum Narodowe w Krakowie



# GŁOS DZIELNICY TYM RAZEM NA TRYNKU

Pielęgnacja zieleni, budowa szpitala, nowe parkingi wielopoziomowe, budowa brakującego odcinka obwodnicy pomiędzy ul. Rybnicką i Bojkowską, poprawa bezpieczeństwa na skrzyżowaniach przy szkołach, doświetlenie przejść dla pieszych oraz przyszłość budynku po dawnej kolejce wąskotorowej – to sprawy, które szczególnie interesowały Gliwiczank z Trynku obecnych na spotkaniu z prezydent Gliwic. Dyskusja zorganizowana 27 marca w Zespole Szkolno-Przedszkolnym nr 3 przy ul. Żwirki i Wigury była 16 z 21 spotkań z mieszkańcami dzielnic.

Na pytania mieszkańców odpowiadała prezydent Gliwic Katarzyna Kuczyńska-Budka, którą wsparli przedstawiciele kierownictwa miasta, m.in. zastępcy prezydent Agnieszka Dylewska i Łukasz Gorczyński oraz dyrektorzy miejskich spółek i jednostek. Spotkanie ponownie moderował były wiceprezydent Gliwic Jarosław Zięba (obecnie członek zarządu Górnośląsko-Zagłębiowskiej Metropolii), a rozmowy tradycyjnie przebiegały w formule pytanie – odpowiedź.

Mieszkańcy Trynku poruszyli kwestie ważne dla dzielnicy, ale też sprawy ogólnomiejskie, jak budowa szpitala uniwersyteckiego – Centrum Chorób Cywilizacyjnych czy parkingów wielopoziomowych. Prezydent Gliwic omówiła dotychczasowe działania związane z tymi inwestycjami.

## Mieszkańcy pytali m.in. o:

➤ **infrastrukturę drogową, m.in. przedłużenie obwodnicy południowej.** Zostali poinformowani, że miasto czeka na pozwolenie na budowę ostatniego odcinka obwodnicy stanowiącego połączenie ul. Rybnickiej z ul. Bojkowską, które powinniśmy otrzymać w najbliższych dniach. Między II a III kwartałem br. planowane jest ogłoszenie postępowania przetargowego na realizację brakującej części obwodnicy. Rozpoczęcie robót nastąpi po wyłonieniu wykonawcy, w 2027 r. planowana jest realizacja największego zakresu prac, a zakończenie w 2028 r.

➤ **pielęgnację zieleni i nowe nasadzenia drzew.** Zostali poinformowani, że miasto utrzymuje i dba o drzewa rosnące na terenie gminnym, natomiast na terenie prywatnym odpowiada za nie zarządca. Co do nasadzeń, poza corocznymi nowymi nasadzeniami, miasto wykonuje też nasadzenia zastępcze. Przykładowo, w ramach planowanej inwestycji przy Alei Noworybnickiej (Park Południowy) planowane są nasadzenia drzew, krzewów, bylin, traw. Ponadto Zarząd Dróg Miejskich (ZDM) prowadzi prace związane z odburkowaniem terenu.

➤ **bezpieczeństwo na skrzyżowaniach przy szkołach**



foto: G. Oźga / UM Gliwice

**podstawowych, np. na ul. Żwirki i Wigury.** Dyrektor ZDM przekazał, że jednostka zwróciła się do Komendy Miejskiej Policji z prośbą o opinię. Dodatkowo na 8 kwietnia zaplanowano spotkanie z Radą Dzielnicy Trynek podczas którego omówione zostaną kwestie przejść dla pieszych i parkowania w okolicach szkoły.

➤ **możliwość wykonania tablic historyczno-informacyjnych o dzielnicy i ustawienia ich np. na terenie lotniska.** Prezydent Gliwic przekazała informację na temat planów związanych z działalnością lotniska oraz planowanego wprowadzenia przez Górnośląsko-Zagłębiowską Metropolię systemu oznakowania miasta.

➤ **procedurę usprawniającą usuwanie wraków.** Komentant Straży Miejskiej wyjaśniła procedury, poinformowała, że w 2025 r. usunięto ok. 200 takich pojazdów i poprosiła, by każdorazowo zgłaszać jednostce takie przypadki.

➤ **doświetlenie przejść dla pieszych, m.in. na ul. Kilińskiego, czy dojścia do działek na ul. Toruńskiej oraz wymiany oświetlenia.** Zapewniono, że oświetlenie zostanie sprawdzone, z tym że zdecydowana większość oświetlenia zlokalizowanego w dzielnicy Trynek jest własnością firmy Tauron Nowe Technologie S.A., a jedynie na kilku ulicach własnością miasta. Modernizacja oświetlenia ze środków miejskich

jest, ze względów prawnych, możliwa jedynie, gdy oświetlenie to stanowi własność miasta. Natomiast gmina jest zobowiązana do pokrywania kosztu naprawy oświetlenia na terenie miasta, niezależnie, czy jest ono jego własnością czy firmy Tauron Nowe Technologie S.A. W przypadku awarii miasto reaguje niezwłocznie. Dodano, że w tym roku mają zostać doświetlone przejścia dla pieszych na ul. Kochanowskiego.

➤ **sprawę budynku po dawnej kolejce wąskotorowej.** Poinformowano, że miasto planuje wykonać rewitalizację tego obiektu, ale będzie to możliwe dopiero po przejściu obiektu od Skarbu Państwa,

prawdopodobnie nastąpi to do końca 2026 r. Dodano, że w śladzie wąskotorówki ma powstać droga rowerowa.

➤ **możliwość zwolnienia z opłat za odpady dla osób o niskich dochodach.** Prezydent poinformowała, że miasto nie ma możliwości zwolnienia z opłat, ale na kolejną sesję Rady Miasta przygotowywana jest uchwała w sprawie podwyższenia kryterium dochodowego uprawniającego do zasiłku celowego z przeznaczeniem na dofinansowanie do opłat za gospodarowanie odpadami komunalnymi. Wsparcie obejmie osoby starsze, posiadające niskie dochody.

➤ **Jedna z mieszkank zwróciła też uwagę na małą liczbę koszy m.in. na psie odchody.** Na terenie dzielnicy jest taka liczba koszy na śmieci, jaka była możliwa do ustawienia, biorąc pod uwagę możliwości techniczne oraz przepisy (odpowiednia szerokość chodnika). Każdy wniosek sprawdzany jest indywidualnie, jeśli mieszkańcy mają propozycje nowych lokalizacji, mogą je zgłaszać do Wydziału Usług Komunalnych Urzędu Miejskiego. Warto też wiedzieć, że woreczki z psimi odchodami można wrzucać do normalnych koszy na śmieci (odpady zmieszane).

Po udzieleniu odpowiedzi na wszystkie pytania prezydent przypominała o bezpłatnych koptach życia, w które warto się zaopatrzyć po spotkaniu.

## Kolejne spotkanie prezydent Gliwic z mieszkańcami:

- **Wilcze Gardło, 17 kwietnia,** Szkoła Podstawowa nr 2 przy ul. Lewkonii 2,
- **Wojska Polskiego, 8 maja,** Szkoła Podstawowa nr 1 przy ul. Kozielskiej 39,
- **Wójtowa Wieś, 22 maja,** Zespół Szkół im. J. Korczaka przy ul. Dolnej Wsi 74.

Tradycyjnie rozmowy rozpoczyna się o godz. 17.00, a miejsca spotkań dostosowane będą do potrzeb osób z niepełnosprawnościami. (mf)



foto: G. Oźga / UM Gliwice

# PORZĄDKUJEMY TEREN POD PARK POŁUDNIOWY

Miejski Zarząd Usług Komunalnych porządkuje już pierwszy z planowanych odcinków Parku Południowego (Alei Noworybnickiej) – od ul. Kochanowskiego do ul. Bajana. Docelowo w śladzie alejki pomiędzy ogrodami działkowymi, wzdłuż ul. Rybnickiej, ma powstać zielona trasa spacerowo-rowerowa w kierunku gliwickiego lotniska.

Z porządkowanego terenu znikają zanieczyszczenia i odpady oraz stare, zużyte elementy. Równoległe (ale w ograniczonym zakresie) pracownicy MZUK wycinają część krzewów i drobnych drzew – chorujących, zamierających lub ewidentnie kolidujących z planowaną inwestycją.

Obecnie trwa analiza ofert przetargowych, które wpłynęły do MZUK w postępowaniu na realizację pierwszego etapu inwestycji. Zainteresowanych nią jest 19 potencjalnych wykonawców, którzy zaproponowali od 2,76 mln zł do 6,93 mln zł.

Po wyborze wykonawcy i podpisaniu umowy, na odcinku od ul.

Kochanowskiego do Bajana ruszą właściwe roboty budowlane. Niewykluczone są wtedy kolejne wycinki roślin kolidujących z inwestycją, jednak zakres tych prac zostanie ograniczony do niezbędnego minimum. Usuwane byłyby głównie egzemplarze w złym stanie – zdeformowane, wrosnięte w ogrodzenia, o zachwianej statyce, zamierające lub z posuszem. Przypomnijmy, że cały projekt prac był konsultowany przez MZUK z Biurem Urbanisty Miasta i przewiduje on nasadzenia zastępcze.

**Park Południowy będzie zieloną trasą dla pieszych i rowerzystów, biegnącą od**



fot. M. Buksa / UM Gliwice

**ul. Kochanowskiego do ul. Toruńskiej, równoległe do ul. Rybnickiej.**

W większości wykorzysta istniejącą alejkę między ogródkami działkowymi, które pozostaną integralną częścią przestrzeni. Na trasie powstaną m.in. strefy rekreacyjne i miejsca do wypoczynku, ławki,

oświetlenie, stojaki rowerowe oraz bezpieczne przejścia. Zaplanowano też udogodnienia dla osób z niepełnosprawnościami.

**Inwestycja będzie realizowana w pięciu etapach:**

→ część I – od ul. Kochanowskiego do ul. Bajana,  
→ część II – od ul. Bajana do ul. Żwirki i Wigury,

→ część III – od ul. Żwirki i Wigury do ul. Modelarzy,  
→ część IV – od ul. Modelarzy do ul. Bardowskiego,  
→ część V – od ul. Bardowskiego do ul. Toruńskiej.

Dwa pierwsze mają zakończyć się jeszcze w 2026 roku, kolejne – w 2027 r.

(kik/MZUK)



wizualizacja: materiały MZUK w Gliwicach

# POSTĘPY NA BUDOWIE PARKU ZIELONEJ ENERGII

Na placu budowy przy Królewskiej Tamy powstają fundamenty przyszłego bloku energetycznego, rozwija się największa w kraju farma solarna dla ciepłownictwa, a pod ziemią przygotowywany jest potężny magazyn ciepła.

Park Zielonej Energii to największa inwestycja w historii gliwickiego ciepłownictwa. Jej uruchomienie, planowane na 2028 rok, ma znacząco zwiększyć udział odnawialnych źródeł energii w miejskim systemie ciepłowniczym, poprawić jego elastyczność i pozwolić efektywnie wykorzystywać odpady do produkcji energii.

**Sercem Parku Zielonej Energii będzie blok energetyczny z kotłem wielopaliwowym pracującym w wysokosprawnej kogeneracji.**

Instalacja ma przetwarzać rocznie około 40 tys. ton odpadów komunalnych nienadających się do recyklingu (w tym paliwo alternatywne RDF i odpady wielkogabarytowe), wytwarzając około 21 MW ciepła i do 4,63 MW energii elektrycznej. W skali roku pozwoli to zasilić miejską sieć ciepłowniczą ponad



wizualizacja: materiały PEC Gliwice

136 tys. MWh ciepła i wyprodukować ponad 20 tys. MWh energii elektrycznej. Całość zostanie wyposażona w nowoczesne systemy oczyszczania spalin spełniające rygorystyczne normy środowiskowe.

Na terenie inwestycji trwają prace fundamentowe przy najważniejszych obiektach technologicznych – m.in. magazynie paliwa, kotłowni, maszynowni, budynku elektrycznym oraz instalacji odzy-

sku ciepła ze spalin. Równoległe przygotowywane są wykopy pod kolejne elementy kompleksu, w tym halę rozładunku, instalację oczyszczania spalin czy budynek nastawni.

Postępuje również budowa farmy solarnej, która stanie się integralną częścią systemu. Pierwsze pole kolektorów jest już niemal gotowe – zamontowano około 80 proc. instalacji. Całość obejmie cztery pola o łącznej mocy 13,2 MWt i ponad 1100 kolektorów rozmieszczonych na powierzchni blisko 37 tys. m<sup>2</sup>. To największa tego typu instalacja w Polsce, która w cieplejszych miesiącach będzie wspierać miejską sieć ciepłowniczą, zwłaszcza przy produkcji ciepłej wody.

Równoległe powstaje wielkoskalowy magazyn ciepła o pojemności około 12 mln litrów wody. Pod jego fundament wykonano już wykop i osadzono 233 pale wzmocniające grunt. Zbiornik pozwoli gromadzić nadwyżki energii produkowanej przez instalacje w okresach niższego zapotrzebowania i wykorzystywać je wtedy, gdy miasto potrzebuje więcej ciepła.

(kik/PEC-Gliwice)

# GLIWICĘ ODDAŁY HOŁD RODZINOM WRÓBLEWSKICH I SOCHÓW

24 marca w Gliwicach wybrzmiała pamięć o ludziach, którzy w czasach brutalności i pogardy potrafili zachować człowieczeństwo. W Narodowy Dzień Pamięci Polaków ratujących Żydów pod okupacją niemiecką na cmentarzach Lipowym i Centralnym oddano cichy, pełen szacunku hołd Annie i Stefanowi Wróblewskim oraz Magdalenie i Leopoldowi Sochom – bohaterskim Lwowiakom zamieszkałym w Gliwicach po II wojnie światowej.

W uroczystościach uczestniczyły ich rodziny, przedstawiciele gliwickiego samorządu, władz województwa, lokalnych instytucji, Górnośląsko-Zagłębiowskiej Metropolii, oddziału Instytutu Pamięci Narodowej w Katowicach, Gminy Wyznaniowej Żydowskiej, Kościoła katolickiego, służb mundurowych i wojska, a także mieszkańcy Gliwic.

Wtorkowe obchody rozpoczęły się na Cmentarzu Lipowym, gdzie odsłonięto tablicę pamiątkową na grobie Anny i Stefana Wróblewskich. Wśród obecnych była ich córka Alicja Gadzielińska z mężem Brunonem oraz wnuczka Beata Skaba. Chwila skupienia, złożone kwiaty i obecność najbliższych nadały temu wydarzeniu szczególny, osobisty wymiar – pamięć przestała być tylko historią, a stała się doświadczeniem żywych ludzi.

Następnie uczestnicy przenieśli się na Cmentarz Centralny, gdzie upamiętniono Magdalенę i Leopolda Sochów. Przy ich grobie pojawiły się wnuczki Magdaleny Sochy – Magdalena Fiołka-Koniczek i Iwona Skóra. Ich obecność była wyraźnym znakiem, że historia odwagi i solidarności trwa w kolejnych pokoleniach.

W uroczystościach, organizowanych przez Oddział Instytutu Pamięci Narodowej



fot. G. Ożga / UM Gliwice

w Katowicach, Miasto Gliwice i Centrum Kultury Victoria, udział wzięła m.in. prezydent Gliwic Katarzyna Kuczyńska-Budka wraz z zastępcą Łukaszem Gorczyńskim.

– *Stajemy dziś przy grobach ludzi, którzy w najtrudniejszym czasie zdali najważniejszy egzamin – z człowieczeństwa. Ich odwaga nie była wielkimi słowami, lecz codzienną decyzją, by pomóc drugiemu człowiekowi, mimo strachu i ryzyka. Dziś naszym zadaniem jest pamiętać – nie tylko*

*o ich czynach, ale o wartościach, które za nimi stoją. Bo to one budują wspólnotę i dają nadzieję, że nawet w najciemniejszych chwilach można pozostać wiernym dobru* – podkreślała prezydent **Katarzyna Kuczyńska-Budka**.

Historia, którą przywołano podczas uroczystości, ma swój początek w okupowanym podczas II wojny światowej Lwowie. **Leopold Socha, Stefan Wróblewski**, a także **Jerzy Kowalów** – lwowscy kanalarze –

przez ponad rok ukrywali w kanałach grupę Żydów, dostarczając im jedzenie i leki. W tym ryzykownym dziele wspierały ich żony, Magdalena Socha i Anna Wróblewska. Dzięki ich determinacji i poświęceniu przeżyło dziesięć osób: Ignacy, Paulina, Krystyna i Paweł Chigerowie, Jakub Berestycki, Klara Keler, Mundek Margulies, Gienia Weinberg, Chaskiel Orenbach oraz Halina Wind.

Po wojnie rodziny Sochów i Wróblewskich osiedliły się w Gliwicach. Ich bohaterstwo, na podstawie świadectw ocalałych, zostało uhonorowane przez Instytut Yad Vashem tytułem Sprawiedliwych wśród Narodów Świata i uwiecznione na Ścianie Honoru w Ogrodzie Sprawiedliwych w Jerozolimie – w 1978 roku w przypadku Leopolda i Magdaleny Sochów oraz w 1981 r. w przypadku Stefana i Anny Wróblewskich.

Gliwickie obchody rozpoczęły się dzień wcześniej pokazem filmu „W ciemności” Agnieszki Holland i spotkaniem z Robertem Więckiewiczem, odtwórcą roli Leopolda Sochy. Jednak to właśnie 24 marca, przy grobach Sprawiedliwych, pamięć o nich i ocalałych zyskała swój najważniejszy wymiar.

(kik/IPN/KSP)

## ZAKŁAD POGRZEBOWY MZUK W NOWYM MIEJSCU

Miejski Zarząd Usług Komunalnych w Gliwicach planuje przeniesienie działalności zakładu pogrzebowego z ul. Raciborskiej do oddziału przy ul. Kozielskiej 120. Od 1 stycznia 2027 roku wszystkie sprawy związane z organizacją ceremonii pogrzebowych będą obsługiwane właśnie w tej lokalizacji, w sąsiedztwie Cmentarza Centralnego.

Zakład pogrzebowy MZUK przy ul. Raciborskiej 12 działa w tym miejscu od wielu lat i jest dobrze znany Gliwiczanom. W 2025 roku zorganizowano tam 449 pogrzebów, czyli około trzy czwarte wszystkich ceremonii obsługiwanych przez MZUK. Chcąc zapewnić mieszkańcom jeszcze lepszą, bardziej funkcjonalną i kompleksową obsługę spraw związanych z organizacją pochówków, zdecydowano o przeniesieniu z końcem roku działalności zakładu do oddziału przy ul. Kozielskiej 120, zlokalizowanego przy Cmentarzu Centralnym.

**Dzięki tej zmianie wszystkie najważniejsze sprawy związane z ostatnim pożegnaniem będzie można załatwić w jednym miejscu**

W nowej lokalizacji dostępna będzie zarówno kompleksowa organizacja pogrzebów, jak i obsługa spraw administracyjnych związanych z cmentarzem. Na miejscu dostępny będzie również szeroki wybór akcesoriów pogrzebowych, takich jak trumny, urny,



fot. MZUK

ul. Raciborska 12

krzyże, obudowy czy klepsydry, a także usługi florystyczne obejmujące wykonanie wieńców, palm i wiązanek wraz z ich dostawą na ceremonię pogrzebową.

**Nowa lokalizacja zapewni bardziej funkcjonalne warunki obsługi mieszkańców**

Budynek jest przystosowany do potrzeb osób z niepełnosprawnościami, dysponuje większą przestrzenią dla klientów oraz umożliwia wygodne zapoznanie się z ofertą zakładu. Oddział przy ul. Kozielskiej ma także dogodny dojazd (samochodem i komunikacją miejską) oraz parking, w tym miejsce przeznaczone dla osób z niepełnosprawnościami. Warto podkreślić, że budynek przy ul. Raciborskiej wciąż pozostanie własnością miasta.

Informacja o planowanej zmianie miejsca zostanie wyraźnie oznaczona przy ul. Raciborskiej, a w nadchodzących miesiącach przy nowej lokalizacji zakładu przy ul. Kozielskiej pojawi się również baner informacyjny. (MZUK/kik)



ul. Kozielska 120

fot. MZUK

# CENTRUM SERWISOWE KOLEI ŚLĄSKICH CORAZ BLIŻEJ

Koleje Śląskie porozumiały się z PKP Polskimi Liniami Kolejowymi w sprawie połączenia kolejowego do planowanej bazy technicznej – Centrum Serwisowego KŚ – na pogórnym terenie w gliwickiej dzielnicy Bojków. Inwestycja ma być gotowa do końca 2028 r.

17 marca spółka Polska Grupa Górnicza przekazała Kolejom Śląskim prawo wieczystego użytkowania dwóch działek o łącznej powierzchni około 6,2 hektara. Podczas podpisania dokumentów na miejscu przyszłej inwestycji obecni byli m.in. minister finansów Andrzej Domański, wiceminister energii Marian Zmarzły, marszałek województwa śląskiego Wojciech Saługa, prezes Polskiej Grupy Górniczej Łukasz Deja, prezes Kolei Śląskich Krzysztof Klimosz, a także prezydent Gliwic Katarzyna Kuczyńska-Budka.

**Planowane Centrum Serwisowe KŚ powstanie na terenie szybu Bojków kopalni Sośnica, w pobliżu autostrady A4**

Do obiektu prowadzi istniejąca, około czterokilometrowa boczna kolejowa, która ma zostać wykorzystana i poddana rewitalizacji. Na tej podstawie Koleje Śląskie zamierzają zbudować drugą – po katowickiej – halę obsługi technicznej taboru, o powierzchni ok. 9,5 tys. m kw. z sześcioma wewnętrznymi torami. Dwa z nich, w tym jeden z zabudowaną, całoroczną myjnią, będą mierzyły po ok. 200 m, zaś pozostałe – ok. 170 m. Na przekazanych działkach mają też powstać zewnętrzne tory do napraw i bazowania pociągów. Przy hali planowane są: zaplecze administracyjno-pracownicze, część magazynowa, parking i plac składowy.

Centrum Serwisowe Kolei Śląskich będzie nowoczesnym, ekologicznym kompleksem. Część energii elektrycznej będzie pozyskiwać z instalacji fotowoltaicznych, deszczówkę wykorzysta z kolei do utrzymania terenu i oczyszczenia wody wykorzystywaną do mycia pojazdów.

**Projekt stworzenia Centrum Serwisowego Kolei Śląskich w Gliwicach rozwijany jest od kilkunastu miesięcy**



Już w lutym 2025 roku Koleje Śląskie i Polska Grupa Górnicza podpisały list intencyjny dotyczący zagospodarowania terenu dawnego szybu Bojków. Marcowe porozumienie z PKP PLK dotyczy kluczowego elementu inwestycji, czyli zapewnienia dostępu do infrastruktury kolejowej. Zakłada współpracę przy rewitalizacji linii kolejowej nr 200 na odcinku: Gliwice – Gliwice KWK Sośnica (2,18 km długości, w części to wewnętrzna linia PGG) oraz linii nr 676 (Gliwice Sośnica R1 – Gliwice Sośnica R101).

**Pomysł zagospodarowania terenów pokopalnianych pod nowoczesną bazą kolejową to szansa rozwojowa dla Bojkowa i Sośnicy oraz przykład rewitalizacji obszarów przemysłowych**

Centrum Serwisowe Kolei Śląskich ma być gotowe do końca 2028 roku. Jego nowoczesna infrastruktura ma usprawnić serwisowanie pociągów, co powinno przełożyć

się na większą punktualność i komfort podróży. Co więcej, realizacja przedsięwzięcia ma przynieść około 150 nowych miejsc pracy (docelowo dwa razy więcej). Część z nich mogliby zająć – po odpo-

wiednim przekwalifikowaniu – byli górnicy, co jest istotne z punktu widzenia wygaszania działalności kopalni Sośnica. Jak przypomniał wiceminister energii Marian Zmarzły, zgodnie z umową społeczną

kopalnia ta skończy działalność w 2029 r.

– Przyszłe Centrum Serwisowe Kolei Śląskich to wielka szansa dla Bojkowa i dla terenu, który już wkrótce całkowicie zmieni swoje przeznaczenie i zyska nowe życie. Jako Gliwiczanka i prezydentka z dużą satysfakcją wspieram projekt budowy nowoczesnej bazy dla taboru Kolei Śląskich na terenie dawnego szybu w gliwickiej dzielnicy Bojków. To miejsce staje się dziś symbolem udanej transformacji i nowoczesnego rozwoju miasta. Inwestycja przyniesie wiele korzyści – wesprze rozwój ekologicznego transportu, powstaną nowe miejsca pracy, również dla osób związanych dotąd z górnictwem. Dajemy wyraźny sygnał, że potrafimy odpowiedzialnie reagować na zmiany gospodarcze – podkreśla prezydentka Gliwic Katarzyna Kuczyńska-Budka.

Budowa nowej hali ma kosztować 151 mln zł. Znaczna część pieniędzy na inwestycję będzie pochodzić z funduszy spółki, ale Koleje Śląskie starają się o 16 mln euro dofinansowania z Funduszu Sprawiedliwej Transformacji. Wniosek w tej sprawie jest już prawie gotowy. (kik/KŚ)



PIAST 80 1946 2025

VS

28. kolejka

**13.04 / 19:00**

*Kup bilet*

Bilety dostępne na: [www.bilety.piast-gliwice.eu](http://www.bilety.piast-gliwice.eu)



**Zarząd Budynków Miejskich I Towarzystwo Budownictwa Społecznego Spółka z o.o. w Gliwicach przy ul. Dolnych Wałów 11,**  
działający w imieniu Prezydenta Miasta Gliwice,  
**ogłasza 29 kwietnia 2026 r. przetarg ustny nieograniczony na wysokość stawki czynszu na lokale użytkowe położone przy:**

### I PRZETARG

**1. Ul. Dolnych Wałów 28/U-3, parter, lokal użytkowy o powierzchni 41,13 m<sup>2</sup>,** składający się z 2 pomieszczeń, wyposażony w instalacje: elektryczną (nieisprawną), wodno-kanalizacyjną, WC, ogrzewanie – brak. Stan techniczny lokalu – do remontu. W nieruchomości funkcjonuje Wspólnota Mieszkaniowa.

**Wywoławcza stawka czynszu (netto) za 1 m<sup>2</sup> powierzchni lokalu: 11,00 zł**

**Wadium: 1357,00 zł**

**Minimalne postąpienie (netto): 1,50 zł**

Do wycycytowanej stawki będzie doliczony podatek VAT w wysokości 23%.

**2. Ul. Daszyńskiego 8/U-3, (I piętro), lokal użytkowy o powierzchni 29,33 m<sup>2</sup>,** składający się z 3 pomieszczeń, wyposażony w instalacje: elektryczną

Przyjmowanie oryginałów dokumentów wymaganych do przystąpienia do przetargu odbędzie się **29 kwietnia 2026 r. (środa) od godz. 9.00 do godz. 9.30, w pokoju 121 – sala narad, I piętro w siedzibie ZBM I TBS Sp. z o.o. w Gliwicach przy ul. Dolnych Wałów 11.**

Przetarg rozpocznie się **29 kwietnia 2026 r. (środa) o godz. 10.00 wg kolejności adresów podanych w ogłoszeniu, w pokoju 121 – sala narad, I piętro w siedzibie ZBM I TBS Sp. z o.o. w Gliwicach przy ul. Dolnych Wałów 11.**

**Warunkiem uczestnictwa w przetargu jest:**

1. Wnieśnienie w nieprzekraczalnym terminie do **27 kwietnia 2026 r.** wadium na rachunek bankowy ZBM I TBS w ING Bank Śląski S.A., nr **20 1050 1285 1000 0022 2649 4546** (decyduje data wpływu wadium na rachunek bankowy spółki). Tytuł wpłaty: „Przetarg – adres licytowanego lokalu, imię, nazwisko oraz PESEL osoby lub nazwa oraz NIP firmy, na rzecz której lokal będzie wynajmowany”.

Dostarczenie do **27 kwietnia 2026 r.:**

- w zaklejonej kopercie z opisem „Przetarg lokal użytkowy” do siedziby ZBM I TBS Sp. z o.o. przy ul. Dolnych Wałów 11, Biura Obsługi Klienta, w godzinach urzędowania spółki,
- poctą – decyduje data dostarczenia przesyłki do ZBM I TBS Sp. z o.o.,
- kompletu dokumentów kserokopii:

a) potwierdzenia dowodu wpłaty:

- z informacją o numerze rachunku bankowego, na które ma zostać zwrócone wadium, w przypadku niewygrania przetargu,
- z informacją o danych personalnych (imię, nazwisko, nr telefonu oraz adres e-mail do kontaktu, PESEL osoby, która będzie brała udział w przetargu);

b) oświadczenia o zapoznaniu się z warunkami technicznymi lokalu użytkowego, treścią regulaminu przetargu oraz wzorem umowy najmu lokalu użytkowego – załącznik nr 2 do zarządzenia Prezydenta Miasta Gliwice nr PM-4476/2021 z dnia 3 sierpnia 2021 r. (do pobrania na [zbgm.gliwice.pl](http://zbgm.gliwice.pl)),

c) oświadczenia o braku zaległości wobec Miasta Gliwice z tytułu podatku/dzierżawy – załącznik nr 3 do zarządzenia Prezydenta Miasta Gliwice nr PM-4476/2021 z dnia 3 sierpnia 2021 r. (do pobrania na [zbgm.gliwice.pl](http://zbgm.gliwice.pl)),

d) aktualnych zaświadczeń ZBM I TBS Sp. z o.o. i ZBM II TBS Sp. z o.o. o braku zaległości z tytułu najmu/dzierżawy, wystawionych nie wcześniej niż 1 miesiąc przed upływem terminu przetargu,

e) aktualnego odpisu z właściwego rejestru oraz umowy spółki cywilnej, jeśli taką zawarto albo złożenie aktualnego zaświadczenia o wpisie do Centralnej Ewidencji i Informacji o Działalności Gospodarczej prowadzonej przez ministra właściwego do spraw gospodarki wystawionych nie wcześniej niż 6 miesięcy przed upływem terminu przetargu,

(wyeksplotowana), wodno-kanalizacyjną, WC, ogrzewanie – PEC, ciepła woda.

Stan techniczny lokalu – do remontu.

Nieruchomość w samodzielnym posiadaniu Gliwic – miasta na prawach powiatu\*.

**Wywoławcza stawka czynszu (netto) za 1 m<sup>2</sup> powierzchni lokalu: 13,00 zł**

**Wadium: 1144,00 zł**

**Minimalne postąpienie (netto): 1,50 zł**

Do wycycytowanej stawki będzie doliczony podatek VAT w wysokości 23%.

\*Nieruchomość, w której usytuowany jest lokal, znajduje się w samodzielnym posiadaniu Gliwic – miasta na prawach powiatu\*.

- osoby fizyczne, które nie prowadzą działalności gospodarczej składają oświadczenie o nieprowadzeniu działalności gospodarczej.
- Stawienie się przed rozpoczęciem przetargu z oryginałami dokumentów, o których mowa w punkcie 1, w celu ich weryfikacji.
- Przedłożenie komisji przetargowej dowodu osobistego lub paszportu, a w przypadku osób działających w imieniu innych osób, dodatkowo pełnomocnictwa notarialnego lub z notarialnie poświadczonym podpisem.
- Osoby inne niż uczestnicy przetargu mogą brać udział w przetargu pod warunkiem zgłoszenia woli uczestnictwa do organizatora przetargu w terminie nie późniejszym niż data wpłaty wadium.

**Osoby, które nie spełnią ww. warunków nie zostaną dopuszczone do licytacji.**

Z treścią regulaminu przetargu, kartą stanu technicznego lokalu, wzorem umowy najmu, deklaracją wekslową, można zapoznać się w Biurze Obsługi Klienta ZBM I TBS Sp. z o.o., ul. Dolnych Wałów 11, I piętro, w godzinach urzędowania.

Wpłata jednego wadium uprawnia do udziału w przetargu tylko na jeden lokal użytkowy.

**Wpłacone wadium podlega:**

- zaliczeniu na poczet pierwszych należności czynszowych z tytułu zawarcia umowy najmu bez prawa żądania naliczenia odsetek od tej kwoty,
- zwrotowi pozostałym uczestnikom, którzy przetargu nie wygrali,
- zwrotowi w przypadku odwołania przetargu lub wycofania lokalu z przetargu,
- przeпадkowi, jeżeli uczestnik przetargu, który przetarg wygrał, nie podpisze umowy najmu w terminie 7 dni kalendarzowych od daty rozstrzygnięcia przetargu.

Osoba, która wygra przetarg i podpisze umowę najmu lokalu użytkowego składa do dyspozycji organizatora przetargu weksel in blanco opiewający na wartość 6-miesięcznego czynszu.

Prace remontowe i modernizacyjne związane z przygotowaniem lokalu do użytkowania najemca wykonuje we własnym zakresie i na własny koszt zgodnie z umową najmu.

Na wniosek Prezydenta Miasta Gliwice organizator zastrzega sobie prawo odwołania przetargu bądź też wycofania lokalu użytkowego z przetargu bez podania przyczyny.

**Termin udostępnienia lokali użytkowych został wyznaczony na 16 kwietnia 2026 r.**

W celu ustalenia dokładnej godziny z minutami prosimy o kontaktowanie się **do 15 kwietnia 2026 r.**

Lp.	Adres lokalu użytkowego	telefon kontaktowy
1.	Ul. Dolnych Wałów 28/U-3	32/33-92-916, -917, -921, -923.
2.	Ul. Daszyńskiego 8/U-3	

**Wyciąg z ogłoszenia o II ustnym przetargu nieograniczonym na sprzedaż prawa własności kompleksu nieruchomości obejmującego niezabudowane działki: nr 52, nr 53, nr 54, nr 559, nr 560 oraz działkę nr 56, obręb Ligota Zabrska, położonego w Gliwicach przy ul. św. Jacka.**



**PREZYDENT MIASTA GLIWICE**

**INFORMUJE,**

że na tablicy ogłoszeń Urzędu Miejskiego w Gliwicach, przy ul. Zwycięstwa 21 (parter) i ul. Jasnej 31A (parter), na stronie internetowej miasta ([gliwice.eu](http://gliwice.eu)) oraz w Biuletynie Informacji Publicznej ([bip.gliwice.eu](http://bip.gliwice.eu)) zostało podane do publicznej wiadomości ogłoszenie o II ustnym przetargu nieograniczonym na sprzedaż prawa własności kompleksu nieruchomości obejmującego niezabudowane działki: nr 52, nr 53, nr 54, nr 559, nr 560 oraz działkę nr 56, obręb Ligota Zabrska, położonego w Gliwicach przy ul. św. Jacka. Ponadto wyciąg z ogłoszenia został zamieszczony w prasie lokalnej „Miejskim Serwisie Informacyjnym – Gliwice” oraz w prasie ogólnopolskiej („Dzienniku Gazecie Prawnej”).

I ustny przetarg nieograniczony odbył się 3 marca 2026 r. i został zakończony wynikiem negatywnym.

**1. Dane ewidencyjne:** działka nr 52 o pow. 0,2151 ha, identyfikator nr 246601\_1.0030.52, użytek: Ba – tereny przemysłowe; działka nr 53 o pow. 0,1151 ha, identyfikator nr 246601\_1.0030.53, użytek: Ba – tereny przemysłowe (0,0298 ha), Bz – tereny rekreacyjno-wypoczynkowe (0,0853 ha); działka nr 54 o pow. 0,1439 ha, identyfikator nr 246601\_1.0030.54, użytek: Ba – tereny przemysłowe (0,0342 ha), Bz – tereny rekreacyjno-wypoczynkowe (0,1097 ha); działka nr 559 o pow. 0,0156 ha, identyfikator nr 246601\_1.0030.559, użytek: Dr – drogi. Działka nr 560 o pow. 0,0105 ha, identyfikator nr 246601\_1.0030.560, użytek: Dr – drogi. Działka nr 56 o pow. 0,5097 ha, identyfikator nr 246601\_1.0030.56, użytek: Ba – tereny przemysłowe.

**2. Położenie i opis:** przedmiotowe działki położone są w Gliwicach przy ul. św. Jacka. W sąsiedztwie znajduje się zabudowa usługowa, tereny zadrzewione, cmentarz i ogródki działkowe. Nieruchomości stanowią teren nierówny, zadrzewiony, niezagospodarowany. Na działce nr 56 znajdują się pozostałości po fundamentach. Przez dz. nr 52, nr 53, nr 54 przebiega sieć gazowa gaD350 oraz nieczynny gazociąg gaD300. Wzdłuż ul. św. Jacka na dz.: nr 52, nr 53 oraz w południowej części dz. nr 54 znajduje się sieć elektroenergetyczna. Na dz. nr 52 znajduje się punkt oświetleniowy, który nie jest wpięty do miejskiej sieci oświetleniowej. Przez południową część dz. nr 53 przebiega sieć telekomunikacyjna. Przez dz. nr 56 przebiega sieć wodociągowa wD80. Wszelka planowana zabudowa na tych działkach powinna uwzględniać strefy ochronne od ww. sieci i powinna być uzgodniona z gestorami tych sieci. Wzdłuż ulic św. Jacka i Pszczyńskiej przebiegają sieci: wodociągowa, kanalizacyjna, telekomunikacyjna, elektroenergetyczna, gazowa. Warunki techniczne podłączenia do sieci uzbrojenia terenu oraz możliwość zapewnienia dostawy mediów określa dysponent sieci na wniosek i koszt nabywcy nieruchomości.

Odwodnienie terenu w gestii przyszłego nabywcy. Przy granicy dz. nr 53 przebiega rów przydrożny, który stanowi system odwodnienia przedmiotowych działek oraz pobliskich terenów, dlatego przesyła nabywca nie może go zasypywać. Dział IV księgi wieczystej prowadzonej dla działek nr 52, nr 53, nr 54, nr 559, nr 560, obr. Ligota Zabrska, oraz dział III i IV księgi wieczystej prowadzonej dla działki nr 56, obr. Ligota Zabrska, wolne są od wpisów.

Obciążenia nieruchomości (KW działek nr 52, nr 53, nr 54, nr 559, nr 560):

- nieograniczona w czasie służebność drogi – przechodu i przejazdu po dz. nr 560, nr 559, nr 53, nr 54, obr. Ligota Zabrska, na rzecz każdorazowych właścicieli i użytkowników wieczystych dz. nr 55, obr. Ligota Zabrska.

Skomunikowanie kompleksu powinno odbywać się z włączeniem nowym jazdem do drogi publicznej powiatowej ul. św. Jacka (droga klasy technicznej L), w miejscu zapewniającym wymagane przepisami prawa warunki widoczności przy wyjeździe ze zjazdu na drogę publiczną (warunek konieczny) oraz w miejscu znajdującym się poza obszarem oddziaływania skrzyżowania ulic Pszczyńskiej/św. Jacka (potencjalny zjazd z uwagi na charakter docelowej inwestycji będzie pełnił funkcję zjazdu publicznego). Realizacja inwestycji winna zostać poprzedzona złożeniem wniosku do Zarządu Dróg Miejskich w Gliwicach.

Działki nr 56, nr 560, nr 559, obręb Ligota Zabrska, objęte są umową dzierżawy, zawartą do 30 września 2026 r., z przeznaczeniem pod zaplecze budowy oraz dojazd.

**3. Przeznaczenie nieruchomości i sposób jej zagospodarowania:** zgodnie z zapisami miejscowego planu zagospodarowania przestrzennego Miasta Gliwice (uchwała nr LV/1162/2024 Rady Miasta Gliwice z dnia 21 marca 2024 r., Dz. Urz. Woj. Śląskiego z 2024 r., poz. 2561) działki położone są na terenie oznaczonym: 2U/UC – co oznacza: tereny zabudowy usługowej oraz rozmieszczenia obiektów handlowych o powierzchni sprzedaży powyżej 2000 m<sup>2</sup>, gdzie:

1) przeznaczenie podstawowe to: usługi, usługi handlu o powierzchni sprzedaży powyżej 2000 m<sup>2</sup>.

**4. Cena wywoławcza brutto: 4 587 000,00 zł. Cena zawiera 23% podatek VAT zgodnie z ustawą 11 marca 2004 r. o podatku od towarów i usług (t.j. Dz.U. z 2025 r., poz. 775). Minimalne postąpienie: 45 870,00 zł.**

**5. Wadium: 458 700,00 zł należy wnieść do 19 maja 2026 r.** Datą wniesienia wadium jest data uznania na rachunku bankowym Miasta Gliwice.

**6. Termin i miejsce przetargu: 26 maja 2026 r. o godz. 10.00,** siedziba Wydziału Gospodarki Nieruchomościami Urzędu Miejskiego w Gliwicach, ul. Jasna 31A, sala 105 (I piętro).

**7. Podpisanie notarialnej umowy kupna-sprzedaży nastąpi do 25 czerwca 2026 r.**

Dodatkowe informacje na temat warunków przetargu można uzyskać pod numerami tel. 32/338-64-12, 32/338-64-41.

**Wyciąg z ogłoszenia o I ustnym przetargu nieograniczonym na sprzedaż prawa własności kompleksu nieruchomości będących własnością Miasta Gliwice obejmującego niezabudowane działki nr 828 i 829, obręb Kłodnica, poł. w rejonie ul. Jana Śliwki w Gliwicach.**



**PREZYDENT MIASTA GLIWICE**

**INFORMUJE,**

że na tablicy ogłoszeń Urzędu Miejskiego w Gliwicach przy ul. Zwycięstwa 21 (parter) i ul. Jasnej 31A (parter), na stronie internetowej miasta ([gliwice.eu](http://gliwice.eu)) oraz w Biuletynie Informacji Publicznej ([bip.gliwice.eu](http://bip.gliwice.eu)) zostało podane do publicznej wiadomości ogłoszenie o I ustnym przetargu nieograniczonym na sprzedaż prawa własności kompleksu nieruchomości położonych w rejonie ul. Jana Śliwki w Gliwicach, obejmującego niezabudowane działki: nr 828, obręb Kłodnica, oraz 829, obręb Kłodnica, stanowiące własność Miasta Gliwice. Ponadto wyciąg z ogłoszenia o przetargu został zamieszczony w prasie ogólnopolskiej („Dzienniku Gazecie Prawnej”) oraz w („Miejskim Serwisie Informacyjnym – Gliwice”).

**1. Dane ewidencyjne:** działka nr 828, obręb Kłodnica, poł. w Gliwicach, o pow. gruntu: 0,0585 ha, użytek B – tereny mieszkaniowe, identyfikator działki: 246601\_1.0024.828, działka nr 829, obręb Kłodnica, poł. na wsch. od ul. J. Śliwki w Gliwicach, o pow. gruntu 0,0585 ha, użytek B – tereny mieszkaniowe, identyfikator działki: 246601\_1.0024.829. Łącznie: 0,1170 ha.

**2. Położenie i opis** Przedmiotem sprzedaży jest kompleks nieruchomości gruntuwo- i zabudowa mieszkaniowa jednorodzinna. Na południe od nieruchomości przebiega linia kolejowa relacji Katowice – Wrocław. Kompleks działek ma kształt regularny zbliżony do prostokąta, teren prawie płaski. Działki porasta nierządzone roślinność. Działki mają bliski dostęp do sieci elektroenergetycznej, wodno-kanalizacyjnej i gazowej. W granicach działek znajduje się sieć teletechniczna. Skomunikowanie terenu powinno odbywać się poprzez ul. Kotlarską do ul. J. Śliwki. W gestii nabywcy działek nr 828 i 829, obręb Kłodnica, będzie budowa ul. Kotlarskiej.

**3. Przeznaczenie nieruchomości i sposób jej zagospodarowania:** działki nr 828 i 829, obręb Kłodnica, położone są na terenie,

dla którego od 17 października 2010 r. obowiązuje miejscowy plan zagospodarowania przestrzennego miasta Gliwice dla terenu położonego po zachodniej stronie ulicy Tarnogórskiej, obejmującego część dzielnicy Szobiszowice i Zatorze (uchwała nr XXVII/1090/2010 Rady Miejskiej w Gliwicach z dnia 15 lipca 2010 r., Dz. Urz. Woj. Śląskiego nr 188 z dnia 16 września 2010 r., poz. 2909). Zgodnie z mpzp działki nr 828 i 829, obręb Kłodnica, położone są na terenie o symbolu: 2MU – co oznacza: tereny mieszkaniowo-usługowe o średniej intensywności zabudowy – istniejące.

**4. Cena wywoławcza brutto: 532 000,00 zł. Cena zawiera 23% podatek VAT zgodnie z ustawą z 11 marca 2004 r. o podatku od towarów i usług (t.j. Dz.U. z 2025 r., poz. 775). Minimalne postąpienie: 5320,00 zł.**

**5. Wadium: 53 200,00 zł należy wnieść do 8 maja 2026 r.** Datą wniesienia wadium jest data uznania rachunku bankowego Miasta Gliwice.

**6. Termin i miejsce przetargu: 14 maja 2026 r. o godz. 12.00,** siedziba Wydziału Gospodarki Nieruchomościami Urzędu Miejskiego w Gliwicach, ul. Jasna 31A, sala 105.

**7. Podpisanie notarialnej umowy kupna-sprzedaży nastąpi do 15 czerwca 2026 r.** Dodatkowe informacje na temat warunków przetargu można uzyskać pod numerem tel. 32/338-64-11 lub 32/338-64-09, 32/338-64-12.

Zgodnie z art. 35 ust. 1 ustawy z 21 sierpnia 1997 r. o gospodarce nieruchomościami (t.j. Dz.U. z 2024 r., poz. 1145 z późn. zm.)



**PREZYDENT MIASTA GLIWICE**

**INFORMUJE,**

że w budynku Urzędu Miejskiego w Gliwicach oraz na stronie Urzędu Miejskiego w Gliwicach został podany do publicznej wiadomości **nr wykaz:**

- Lokal przeznaczony do sprzedaży:**
  - wykaz nr ZGM/DS/17/2026 do 14 kwietnia 2026 r.

Niniejsze wykazy dostępne są także pod adresem: [zgm-gliwice.pl/zarządzenia-prezydenta-miasta/](http://zgm-gliwice.pl/zarządzenia-prezydenta-miasta/)

Zgodnie z art. 35 ust. 1 ustawy z 21 sierpnia 1997 r. o gospodarce nieruchomościami (t.j. Dz.U. z 2024 r., poz. 1145 z późn. zm.)



**PREZYDENT MIASTA GLIWICE**

**INFORMUJE,**

że w siedzibie Urzędu Miejskiego w Gliwicach, na parterze budynku przy ul. Zwycięstwa 21 oraz na stronie internetowej Urzędu Miejskiego w Gliwicach ([gliwice.eu](http://gliwice.eu)) zostały podane do publicznej wiadomości wykazy zawierające nieruchomości:

przeznaczone do zbycia, będące własnością Miasta Gliwice:

- wykaz nr 5/2026 do 9 kwietnia 2026 r.

Pełna treść wykazów dostępna jest na [bip.gliwice.eu](http://bip.gliwice.eu) w dziale Ogłoszenia i komunikaty / Wykazy nieruchomości do wynajęcia, dzierżawy lub zbycia.

## KOMUNIKATY



**KOMUNIKAT  
PREZYDENTA MIASTA GLIWICE**

### Wyniki konsultacji z mieszkańcami miasta Gliwice w sprawie zmiany granicy administracyjnej pomiędzy Gliwicami a Knurowem

Wypełniając zapisy uchwały Rady Miasta Gliwice nr XXI/368/2026 z dnia 29 stycznia 2026 r. w sprawie przeprowadzenia konsultacji z mieszkańcami miasta Gliwice, dotyczących zmiany granicy administracyjnej pomiędzy Gliwicami a Knurowem, od 5 lutego 2026 r. do 19 marca 2026 r. przeprowadzono konsultacje społeczne w formie ankiety publicznej kierowanej do mieszkańców Gliwic.

W okresie prowadzenia konsultacji nie wpłynęły ankiety konsultacyjne.

Protokół z wyników konsultacji dostępny jest w Biuletynie Informacji Publicznej Urzędu Miejskiego w Gliwicach.

## NIERUCHOMOŚCI



Wyciągi z ogłoszeń – pełna treść ogłoszeń dostępna jest na [bip.gliwice.eu](http://bip.gliwice.eu) oraz na stronie internetowej Zakładu Gospodarki Mieszkaniowej – [zgm-gliwice.pl](http://zgm-gliwice.pl) (wraz z rzutami lokali i fotografiami). Dodatkowych informacji na temat warunków przetargu udziela Zakład Gospodarki Mieszkaniowej, tel. 32/338-39-53.



PREZYDENT MIASTA GLIWICE  
OGŁASZA

### 20 kwietnia 2026 r. w Zakładzie Gospodarki Mieszkaniowej przy pl. Inwalidów Wojennych 3 (II piętro, pokój nr 4) odbędą się przetargi na sprzedaż niżej wymienionych nieruchomości:

▶ o godz. 9.00 rozpocznie się IV ustny przetarg nieograniczony na sprzedaż lokalu mieszkalnego nr 13 usytuowanego w budynku przy ul. WINCENTEGO STYCZYŃSKIEGO 10

FORMA ZBYCIA: sprzedaż lokalu wraz ze sprzedażą ułamkowej części działki  
POWIERZCHNIA LOKALU: 36,88 m<sup>2</sup>  
POWIERZCHNIA POMIESZCZENIA PRZYNALEŻNEGO – brak  
SKŁAD LOKALU: 1 pokój, kuchnia, łazienka z WC, przedpokój, spiżarnia  
KONDYGNACJA: IV piętro  
NIERUCHOMOŚĆ GRUNTOWA: działka nr 328 o pow. 195 m<sup>2</sup>, obręb Nowe Miasto  
CENA WYWOŁAWCZA NIERUCHOMOŚCI: 153 160,00 zł  
WADIUM: 7700,00 zł

▶ o godz. 9.30 rozpocznie się III ustny przetarg nieograniczony na sprzedaż lokalu mieszkalnego nr 19 usytuowanego w budynku przy ul. CYRANECZKI 6

FORMA ZBYCIA: sprzedaż lokalu wraz ze sprzedażą ułamkowej części działki  
POWIERZCHNIA LOKALU: 36,10 m<sup>2</sup>  
POWIERZCHNIA POMIESZCZENIA PRZYNALEŻNEGO – brak  
SKŁAD LOKALU: 2 pokoje, kuchnia, łazienka z WC, przedpokój

KONDYGNACJA: IV piętro  
NIERUCHOMOŚĆ GRUNTOWA: Cyraneczki 2, 4, 6, działka nr 702 o pow. 2792 m<sup>2</sup>, obręb Sikornik  
CENA WYWOŁAWCZA NIERUCHOMOŚCI: 192 720,00 zł  
WADIUM: 9700,00 zł

▶ o godz. 10.00 rozpocznie się III ustny przetarg nieograniczony na sprzedaż lokalu użytkowego nr 7 usytuowanego w budynku przy ul. PIWNEJ 13

FORMA ZBYCIA: sprzedaż lokalu wraz ze sprzedażą ułamkowej części działki  
POWIERZCHNIA LOKALU: 42,37 m<sup>2</sup>  
POWIERZCHNIA POMIESZCZENIA PRZYNALEŻNEGO – piwnica: 8,12 m<sup>2</sup>  
SKŁAD LOKALU: 5 pomieszczeń  
KONDYGNACJA: III piętro  
NIERUCHOMOŚĆ GRUNTOWA: działka nr 269 o pow. 296 m<sup>2</sup>, obręb Centrum  
CENA WYWOŁAWCZA NIERUCHOMOŚCI: 106 560,00 zł  
WADIUM: 5400,00 zł

▶ o godz. 10.30 rozpocznie się I ustny przetarg nieograniczony na sprzedaż lokalu mieszkalnego nr 11 usytuowanego w budynku przy ul. RYBITWY 9

FORMA ZBYCIA: sprzedaż lokalu wraz ze sprzedażą ułamkowej części działki  
POWIERZCHNIA LOKALU: 37,65 m<sup>2</sup>  
POWIERZCHNIA POMIESZCZENIA PRZYNALEŻNEGO – brak  
SKŁAD LOKALU: 2 pokoje, kuchnia, łazienka z WC, przedpokój  
KONDYGNACJA: II piętro  
NIERUCHOMOŚĆ GRUNTOWA: Rybitwy 7, 9, 11, działki nr 699, 700 o łącznej pow. 2619 m<sup>2</sup>, obręb Sikornik  
CENA WYWOŁAWCZA NIERUCHOMOŚCI: 261 600,00 zł  
WADIUM: 13 100,00 zł

▶ o godz. 11.00 rozpocznie się I ustny przetarg nieograniczony na sprzedaż garażu nr 1 usytuowanego przy ulicy KOZIELSKIEJ 13

FORMA ZBYCIA: sprzedaż lokalu wraz ze sprzedażą ułamkowej części działki  
POWIERZCHNIA LOKALU: 16,92 m<sup>2</sup>  
POWIERZCHNIA POMIESZCZENIA PRZYNALEŻNEGO – brak  
SKŁAD LOKALU: 1 pomieszczenie  
KONDYGNACJA: parter  
NIERUCHOMOŚĆ GRUNTOWA: działka nr 483 o pow. 834 m<sup>2</sup>, obręb Nowe Miasto  
CENA WYWOŁAWCZA NIERUCHOMOŚCI: 49 800,00 zł  
WADIUM: 2500,00 zł

### 27 kwietnia 2026 r. w Zakładzie Gospodarki Mieszkaniowej przy pl. Inwalidów Wojennych 3 (II piętro, pokój nr 4) odbędą się przetargi na sprzedaż niżej wymienionych nieruchomości:

▶ o godz. 9.00 rozpocznie się III ustny przetarg nieograniczony na sprzedaż lokalu mieszkalnego nr 3 usytuowanego w budynku przy ul. HARCERSKIEJ 13

FORMA ZBYCIA: sprzedaż lokalu wraz ze sprzedażą ułamkowej części działki  
POWIERZCHNIA LOKALU: 47,55 m<sup>2</sup>  
POWIERZCHNIA POMIESZCZENIA PRZYNALEŻNEGO – brak  
SKŁAD LOKALU: 2 pokoje, kuchnia, łazienka z WC, przedpokój  
KONDYGNACJA: I piętro  
NIERUCHOMOŚĆ GRUNTOWA: Harcerska 13, działka nr 187 o pow. 825 m<sup>2</sup>, obręb Szobiszowice  
CENA WYWOŁAWCZA NIERUCHOMOŚCI: 253 620,00 zł  
WADIUM: 12 700,00 zł

▶ o godz. 9.30 rozpocznie się IV ustny przetarg nieograniczony na sprzedaż lokalu użytkowego nr 7 usytuowanego w budynku przy ul. ZWYCIĘSTWA 45

FORMA ZBYCIA: sprzedaż lokalu wraz ze sprzedażą ułamkowej części działki  
POWIERZCHNIA LOKALU: 64,78 m<sup>2</sup>  
POWIERZCHNIA POMIESZCZENIA PRZYNALEŻNEGO – brak  
SKŁAD LOKALU: 3 pomieszczenia, pomieszczenie sanitarne, korytarz, 2 komórki  
KONDYGNACJA: IV piętro (poddasze)  
NIERUCHOMOŚĆ GRUNTOWA: Zwycięstwa 45, działka nr 104 o pow. 461 m<sup>2</sup>, obręb Stare Miasto  
CENA WYWOŁAWCZA NIERUCHOMOŚCI: 207 270,00 zł  
WADIUM: 10 400,00 zł

o godz. 10.00 rozpocznie się II ustny przetarg nieograniczony na sprzedaż lokalu mieszkalnego nr 2 usytuowanego w budynku przy ul. KRÓLEWSKIEJ TAMY 55

FORMA ZBYCIA: sprzedaż lokalu wraz ze sprzedażą ułamkowej części działki  
POWIERZCHNIA LOKALU: 25,27 m<sup>2</sup>  
POWIERZCHNIA POMIESZCZENIA PRZYNALEŻNEGO – piwnica: 2,80 m<sup>2</sup>  
SKŁAD LOKALU: 1 pokój, kuchnia, przedpokój na I piętrze, poddasze nieużytkowe, z dostępem do WC znajdującego się w częściach wspólnych nieruchomości (budynek o nr ewidencyjnym 231)  
KONDYGNACJA: I piętro, poddasze

NIERUCHOMOŚĆ GRUNTOWA: Królewskiej Tamy 49, 51, 53, 55, działka nr 87 o pow. 734 m<sup>2</sup>, obręb Łąki Kłodnickie  
CENA WYWOŁAWCZA NIERUCHOMOŚCI: 99 200,00 zł  
WADIUM: 5000,00 zł

▶ o godz. 10.30 rozpocznie się II ustny przetarg nieograniczony na sprzedaż lokalu mieszkalnego nr 2 usytuowanego w budynku przy ul. KRÓLEWSKIEJ TAMY 53

FORMA ZBYCIA: sprzedaż lokalu wraz ze sprzedażą ułamkowej części działki  
POWIERZCHNIA LOKALU: 26,89 m<sup>2</sup>  
POWIERZCHNIA POMIESZCZENIA PRZYNALEŻNEGO – brak  
SKŁAD LOKALU: 1 pokój, kuchnia, przedpokój na I piętrze, poddasze nieużytkowe, z dostępem do WC znajdującego się w częściach wspólnych nieruchomości (budynek o nr ewidencyjnym 231)  
KONDYGNACJA: I piętro, poddasze  
NIERUCHOMOŚĆ GRUNTOWA: Królewskiej Tamy 49, 51, 53, 55, działka nr 87 o pow. 734 m<sup>2</sup>, obręb Łąki Kłodnickie  
CENA WYWOŁAWCZA NIERUCHOMOŚCI: 105 400,00 zł  
WADIUM: 5300,00 zł

▶ o godz. 11.00 rozpocznie się III ustny przetarg nieograniczony na sprzedaż lokalu użytkowego nr 8 usytuowanego w budynku przy ul. MALINOWSKIEGO 10

FORMA ZBYCIA: sprzedaż lokalu wraz ze sprzedażą ułamkowej części działki  
POWIERZCHNIA LOKALU: 16,48 m<sup>2</sup>  
POWIERZCHNIA POMIESZCZENIA PRZYNALEŻNEGO – brak  
SKŁAD LOKALU: 2 pomieszczenia, WC  
KONDYGNACJA: III piętro  
NIERUCHOMOŚĆ GRUNTOWA: Malinowskiego 10, działka nr 445 o pow. 245 m<sup>2</sup>, obręb Stare Miasto  
CENA WYWOŁAWCZA NIERUCHOMOŚCI: 69 760,00 zł  
WADIUM: 3500,00 zł

▶ o godz. 11.30 rozpocznie się III ustny przetarg nieograniczony na sprzedaż lokalu mieszkalnego nr 13 usytuowanego w budynku przy ul. PONIATOWSKIEGO 1

FORMA ZBYCIA: sprzedaż lokalu wraz ze sprzedażą ułamkowej części działki  
POWIERZCHNIA LOKALU: 38,09 m<sup>2</sup>  
POWIERZCHNIA POMIESZCZENIA PRZYNALEŻNEGO – piwnica: 3,97 m<sup>2</sup>  
SKŁAD LOKALU: 1 pokój, kuchnia, przedpokój, z dostępem do łazienki z WC położonej w częściach wspólnych nieruchomości  
KONDYGNACJA: III piętro  
NIERUCHOMOŚĆ GRUNTOWA: Dąbrowskiego 57, Poniatowskiego 1, działka nr 791 o pow. 1106 m<sup>2</sup>, obręb Zatorze  
CENA WYWOŁAWCZA NIERUCHOMOŚCI: 157 200,00 zł  
WADIUM: 7900,00 zł

▶ o godz. 12.00 rozpocznie się III ustny przetarg nieograniczony na sprzedaż lokalu mieszkalnego nr 9 usytuowanego w budynku przy ul. PLEBISCYTOWEJ 4

FORMA ZBYCIA: sprzedaż lokalu wraz ze sprzedażą ułamkowej części działki  
POWIERZCHNIA LOKALU: 52,45 m<sup>2</sup>  
POWIERZCHNIA POMIESZCZENIA PRZYNALEŻNEGO – brak  
SKŁAD LOKALU: 2 pokoje, kuchnia, łazienka z WC, przedpokój  
KONDYGNACJA: IV piętro  
NIERUCHOMOŚĆ GRUNTOWA: Plebiscytowa 4, działka nr 281 o pow. 601 m<sup>2</sup>, obręb Kłodnica  
CENA WYWOŁAWCZA NIERUCHOMOŚCI: 227 200,00 zł  
WADIUM: 11 400,00 zł

▶ o godz. 12.30 rozpocznie się II ustny przetarg nieograniczony na sprzedaż lokalu mieszkalnego nr 2 usytuowanego w budynku przy ul. ZABRSKIEJ 30

FORMA ZBYCIA: sprzedaż lokalu wraz ze sprzedażą ułamkowej części działki  
POWIERZCHNIA LOKALU: 73,95 m<sup>2</sup>  
POWIERZCHNIA POMIESZCZENIA PRZYNALEŻNEGO – piwnica: 11,01 m<sup>2</sup>  
SKŁAD LOKALU: 3 pokoje, kuchnia, przedpokój, 2 pomieszczenia pomocnicze (lokal ma dostęp do WC znajdującego się na klatce schodowej, pozostającego w częściach wspólnych)  
KONDYGNACJA: parter  
NIERUCHOMOŚĆ GRUNTOWA: Zabrska 30, działka nr 48 o powierzchni 526 m<sup>2</sup>, obręb Kolej  
CENA WYWOŁAWCZA NIERUCHOMOŚCI: 283 680,00 zł  
WADIUM: 14 200,00 zł



### Przetargi ogłoszone przez Prezydenta Miasta Gliwice, których organizatorem jest Wydział Gospodarki Nieruchomościami Urzędu Miejskiego w Gliwicach

#### NIERUCHOMOŚCI NA SPRZEDAŻ

I ustny przetarg nieograniczony na sprzedaż prawa własności części nieruchomości:

• niezabudowanej, oznaczonej geodezyjnie jako działka nr 1312/2 o pow. 0,1097 ha, obręb Bojków, (identyfikator działki: 246601\_1.0018.1312/2), położonej przy ul. Chmielnej, stanowiącej własność Miasta Gliwice.

Termin przetargu: 9 kwietnia 2026 r., godz. 10.00  
Miejsce przetargu: w siedzibie Wydziału Gospodarki Nieruchomościami Urzędu Miejskiego w Gliwicach przy ul. Jasnej 31A, sala nr 105

Cena wywoławcza nieruchomości brutto: 336 000,00 zł  
Cena nieruchomości zawiera 23% podatku VAT, zgodnie z ustawą z dnia 11 marca 2004 r. o podatku od towarów i usług (t.j. Dz.U. z 2025 r., poz. 775 z późn. zm.).  
Wadium: 33 600,00 zł  
Termin wpłaty wadium: 2 kwietnia 2026 r.

I ustny przetarg nieograniczony na sprzedaż prawa własności części nieruchomości:

• obejmującej niezabudowaną działkę nr 469/5, obręb Brzezinka (identyfikator działki: 246601\_1.0020.469/5) o pow. 0,3863 ha, położoną w pobliżu ul. Radomskiej w Gliwicach, stanowiącą własność Miasta Gliwice.

Termin przetargu: 5 maja 2026 r., godz. 11.00  
Miejsce przetargu: siedziba Wydziału Gospodarki Nieruchomościami Urzędu Miejskiego w Gliwicach przy ul. Jasnej 31A, sala nr 105

Cena wywoławcza nieruchomości: 1 158 900,00 zł  
Cena nieruchomości jest ceną brutto, która zawiera 23% podatek VAT zgodnie z ustawą z dnia 11 marca 2004 r. o podatku od towarów i usług (t.j. Dz.U. z 2025 r., poz. 775 z późn. zm.).  
Wadium: 115 900,00 zł  
Termin wpłaty wadium: 28 kwietnia 2026 r.

III ustny przetarg nieograniczony na sprzedaż prawa własności części nieruchomości:

• obejmującej niezabudowaną działkę nr 469/6, obręb Brzezinka (identyfikator działki: 246601\_1.0020.469/6), o powierzchni 0,3027 ha, położoną w rejonie ul. Radomskiej, stanowiącą własność Miasta Gliwice.

Termin przetargu: 6 maja 2026 r., godz. 11.00  
Miejsce przetargu: siedziba Wydziału Gospodarki Nieruchomościami Urzędu Miejskiego w Gliwicach przy ul. Jasnej 31A, sala nr 105

Cena wywoławcza nieruchomości: 673 800,00 zł  
Cena nieruchomości jest ceną brutto, która zawiera 23% podatek VAT zgodnie z ustawą z dnia 11 marca 2004 r. o podatku od towarów i usług (t.j. Dz.U. z 2025 r., poz. 775 z późn. zm.).  
Wadium: 67 380,00 zł  
Termin wpłaty wadium: 29 kwietnia 2026 r.

Pełna treść ogłoszeń dostępna jest na [bip.gliwice.eu](http://bip.gliwice.eu) w dziale Ogłoszenia i komunikaty / Sprzedaż nieruchomości i przetargi na wysokość czynszu. Lokalizację nieruchomości można sprawdzić na mapie pod adresem: [msip.gliwice.eu](http://msip.gliwice.eu) w zakładce oferta nieruchomości. Dodatkowych informacji na temat warunków przetargów udziela pracownicy Wydziału Gospodarki Nieruchomościami Urzędu Miejskiego w Gliwicach, tel. 32/333-86-412, 32/333-86-410 oraz 32/333-86-411.

## KOMUNIKATY



## OBWIESZCZENIE PREZYDENTA MIASTA GLIWICE

Zawiadamiam mieszkańców miasta, że zgodnie z Uchwałą Rady Miasta Gliwice nr XXIV/488/2021 z 25 marca 2021 r. w sprawie regulaminu utrzymania czystości i porządku na terenie miasta Gliwice, akcja powszechnej deratyzacji odbywa się

od 15 marca  
do 15 kwietnia 2026 r.

Deratyzacja polega na jednorazowym oraz równoczesnym wyłożeniu trutki we wszystkich nieruchomościach mieszkalnych i użytkowych, sklepach, wytwórniach oraz przetwórczych artykułów spożywczych, obiektach przemysłowych, jak również w obiektach kolejowych i gospodarstwach rolnych. Deratyzacja powinna zostać także objęta (w miarę potrzeb) sieci kanalizacji deszczowej i sanitarnej.

Przed przystąpieniem do deratyzacji należy oczyścić podwórza, piwnice, poddasza, komórki, strychy itp. (we wskazanych obiektach) celem pozabawienia gryzoni pożywienia. Do przeprowadzenia deratyzacji należy używać preparatów ogólnodostępnych zatwierdzonych przez Ministerstwo Zdrowia lub posiadających atest Państwowego Zakładu Higieny w Warszawie.

Właściciele nieruchomości przeprowadzają deratyzację na własny koszt i we własnym zakresie.

Trutkę należy wyłożyć w miejscach, gdzie istnieje prawdopodobieństwo pojawienia się gryzoni, w szczególności na śmietnikach, w piwnicach, na strychach, w budynkach gospodarczych itp. – zgodnie z instrukcją podaną na opakowaniu.

Od 15 marca do 15 kwietnia 2026 r. należy pozostawić wyłożoną trutkę, uzupełniając ją w miarę potrzeb.

15 kwietnia 2026 r. należy zebrać pozostałe resztki trutki i padłe gryzonie, które należy przekazać do utylizacji.

### Dzieci należy pouczyć o niebezpieczeństwie zatrucia i nie pozostawiać ich bez opieki.

Zwierzęta i ptactwo domowe należy trzymać w zamknięciu podczas akcji deratyzacji. W miejscach, gdzie wyłożono trutkę, należy umieścić wyraźne ostrzeżenie: „UWAGA TRUTKA”. Na wypadek ewentualnego zatrucia człowieka dorosłego lub dziecka wyłożoną trutką, należy bezwzględnie i natychmiast skierować poszkodowanego do najbliższego ośrodka zdrowia, względnie szpitala lub pogotowia ratunkowego.

Kontrolę wykonania obwieszczenia przeprowadzać będą przedstawiciele Straży Miejskiej i Powiatowego Inspektora Sanitarnego. W stosunku do tych osób, które nie wykonają obowiązków wynikających z niniejszego obwieszczenia, nakładane będą mandaty karne, wynikające z art. 117 Kodeksu wykroczeń.

### Przedsiębiorstwo Energetyki Ciepłej – Gliwice Sp. z o.o. w Gliwicach, ul. Królewskiej Tamy 135,

zawiadamia o ogłoszeniu przetargów z publikacją ogłoszenia, organizowanych wg procedur określonych Regulaminem PEC – Gliwice Sp. z o.o., na:

#### wykonanie remontu obmury kotłowni.

Termin składania ofert: 10 kwietnia 2026 r. do godz. 12.00  
Termin otwarcia ofert: 10 kwietnia 2026 r. o godz. 12.01

Pełna treść dostępna na [www.pec.gliwice.pl](http://www.pec.gliwice.pl)

### Przedsiębiorstwo Energetyki Ciepłej – Gliwice Sp. z o.o. w Gliwicach, ul. Królewskiej Tamy 135,

zawiadamia o ogłoszeniu przetargów z publikacją ogłoszenia, organizowanych wg procedur określonych Regulaminem PEC – Gliwice Sp. z o.o., na:

#### remont obejścia zaworów sekcyjnych wraz z podłączeniem odczepu do SWC WT 1 ulica Wielkiej Niedźwiedzicy 1 w Gliwicach.

Termin składania ofert: 8 kwietnia 2026 r. do godz. 10.00  
Termin otwarcia ofert: 8 kwietnia 2026 r. o godz. 10.01

Pełna treść dostępna na [www.pec.gliwice.pl](http://www.pec.gliwice.pl)





fot. M. Buksa / UM Gliwice

## WEJDŹ DO ŚWIATA MUZYKI

Marzysz o nauce gry na instrumencie? A może chcesz sprawdzić swoje umiejętności wokalne? W poświęconą sobotę, 11 kwietnia, Państwo-wa Szkoła Muzyczna I i II stopnia im. Ludomira Różyckiego w Gliwicach zaprasza na wyjątkowy Dzień Otwarty! Przyjdź, poznaj szkołę od środka i przekonaj się, jak wygląda edukacja w miejscu pełnym pasji do muzyki.

11 kwietnia, w godzinach od 10.00 do 14.00, w siedzibie PSM przy ul. Księcia Ziemowita 12 na odwiedzających czekać będzie mnóstwo atrakcji. Kandydaci i sympatycy szkoły nie tylko zobaczą i usłyszą różne instrumenty, ale także będą mogli spróbować swoich sił w grze na nich. Zaplanowano również koncerty, warsztaty oraz spotkania z pedagogami, którzy chętnie opowiedzą o ofercie edukacyjnej i zasadach rekrutacji. To świetna okazja, by dowiedzieć się, jakie kierunki kształcenia oferuje szkoła – od nauki gry na 17 instrumentach na pierwszym stopniu, przez śpiew solowy, aż po kompozycję, muzykologię i dyrygenturę na bardziej zaawansowanych etapach.

Gliwicka szkoła muzyczna to wyjątkowe miejsce w naszym mieście. Nowoczesne sale dydaktyczne wyposażone w tablice interaktywne, przestronna sala koncertowa i sala kameralna, a przede wszystkim inspirująca atmosfera – to wszystko sprawia, że nauka tu staje się prawdziwą przygodą. Przyjdź, pocuj magię muzyki i przekonaj się, czy to właśnie w gliwickiej szkole muzycznej zaczniesz swoją artystyczną drogę!

Więcej informacji na [psmgliwice.pl](http://psmgliwice.pl) i w mediach społecznościowych szkoły.

(bb)

## JAK ZADBAĆ O PAMIĘĆ? „Z KULTURĄ O ZDROWIU” JUŻ 8 KWIECZNIA



### Teatr Muzyczny Wit-Wit odda hołd zespołowi Queen

Fot. materiały organizatora

Cykl „Z kulturą o zdrowiu”, łączący rzetelną wiedzę medyczną z wydarzeniami artystycznymi, powraca z kolejną propozycją dla mieszkańców. To doskonała okazja, by zadbać o zdrowie, a jednocześnie spędzić czas w inspirującej atmosferze. Najbliższe spotkanie odbędzie się w środę, 8 kwietnia. Wstęp wolny.

W pierwszej części zaplanowano prelekcję pt. „Zdrowy mózg na lata – jak zapobiegać otępieniu”, którą wygłosi lek. Weronika Sobota. Moderatorką rozmowy będzie Anna Ginał, która zadba o swobodny dialog z publicznością.

Drugą część wieczoru wypełni koncert „A Kind of Magic”, poświęcony twórczości legendarnego zespołu Queen. Na scenie wystąpią soliści oraz

zespół Teatru Muzycznego Wit-Wit, prezentując sceniczne aranżacje największych przebojów grupy. Koncert połączy energię muzyki rockowej z elementami teatru, tworząc dynamiczne i pełne emocji widowisko.

Spotkanie rozpocznie się o godz. 17.00 w Państwowej Szkole Muzycznej (ul. Księcia Ziemowita 12). Kolejne zaplanowano na 6 maja.

(bb)



### piątek 10 kwietnia

- Mecz tenisowy w ramach **Billie Jean King Cup Qualifiers** rozpocznie się o godz. 16.00 w PreZero Arenie Gliwice (ul. Akademicka 50). Bilety na [eBilet.pl](http://eBilet.pl).
- O godz. 17.00 w Willi Caro (ul. Dolnych Wałów 8A) Bożena Kubit poprowadzi **wykład „Górny Śląsk sprzed 100 lat. Fotograficzna dokumentacja Paula Schaua”**. Wstęp wolny, liczba miejsc ograniczona.
- Stacja Artystyczna Rynek (Rynek 4–5) zaprasza o godz. 18.00 na **spotkanie podróżnicze z Anną Żmudą „Parki Narodowe USA – podróż w głąb natury i siebie”**. Wstęp wolny.

### sobota 11 kwietnia

- W Stacji Artystycznej Rynek odbędą się **warsztaty muzyczne dla dzieci** z cyklu „**Mini Nutki**” – o godz. 9.00 dla dzieci od 4. miesiąca życia do 3 lat, a o godz. 10.00 dla dzieci od 4 do 7 lat. Zapisy: tel. 504-676-972 lub e-mail: zapisysar@gmail.com.
- „**Cyganeria krakowska: program ideowy, styl życia i mit artysty-buntownika**”, czyli **wykład towarzyszący wystawie „Do Wiedeńskiej czy do Schnapki? Kawiarnie 100 lat temu”**, kuratorka Magdalena Laskowska wygłosi o godz. 11.30 w Willi Caro. Wstęp wolny, liczba miejsc ograniczona.
- Mecz tenisowy w ramach **Billie Jean King Cup Qualifiers** w PreZero Arenie Gliwice – godz. 12.00. Bilety na [eBilet.pl](http://eBilet.pl).
- W Bibliotece Centralnej (ul. Kościuszki 17) o godz. 12.00 rozpocznie się **spotkanie Młodzieżowego Klubu Czytelniczego „Zabić drożdża”**. Wstęp wolny.
- Kino Amok (ul. Dolnych Wałów 3) wyświetli o godz. 18.00 „**Wesele**”. Seans odbędzie się w ramach „**Wajda: re-wizje – przeglądu filmów Andrzeja Wajdy w 100. rocznicę urodzin**”.
- Politechnika Śląska zaprasza na „**Kolejny Śląski Stand-up Naukowy**”. Początek o godz. 18.00 w lokalu Dobry Zbeer (ul. Zygmunta Starego 11A). Wstęp wolny.
- O godz. 20.00 w Cechowni (ul. Bojkowska 35A) zagra **trio Bothur & Młynarski & Galas**.

### niedziela 12 kwietnia

- **Charytatywny wyścig rowerowy „StartUp na Kole”** wyruszy o godz. 9.00 z Parku Naukowo Technologicznego „Technopark Gliwice” (ul. Stanisława Konarskiego 18C).
- W ramach „**Poranków teatralnych**” o godz. 12.00 w PreZero Arenie Gliwice **Ślonsko Bajarka wraz z Panem Szarpiącym Bas** zaprezentują **bajkę muzyczną „Księżniczka Gynsi pympek”**.
- **Spotkanie z Krzysztofem Lewandowskim „Ślasy giganci”** z cyklu „**Zimnoch łączy kropki**” rozpocznie się o godz. 15.00 w Stacji Artystycznej Rynek.
- O godz. 17.00 Teatr Muzyczny Wit-Wit (ul. Jana Pawła II) zaprasza na **projekcję koncertu „Tina Turner na ekranie”**.
- W Stacji Artystycznej Rynek o godz. 17.30 otwarta zostanie **wystawa pracowni artystycznych Młodzieżowego Domu Kultury w Gliwicach „6 < 25. Edukacja artystyczna od przedszkolaka do studenta”**. Wstęp wolny.
- „**Ferdurdurke**” – spektakl z Teatralną Opiekunką – rozpocznie się o godz. 18.00 w Teatrze Miejskim (ul. Nowy Świat 55–57).
- W PaskudoFonii (ul. Bednarska 8) o godz. 19.00 wystąpi **Jarek Jurkiewicz**.

Wszystkie wydarzenia są publikowane w aplikacji [GAMA] i na [gama.gliwice.eu](http://gama.gliwice.eu). Jesteś organizatorem? Dodaj swoje wydarzenie do kalendarza poprzez formularz.