



MIEJSKI SERWIS INFORMACYJNY GLIWICE



7/2012 (573) czwartek, 16 lutego 2012 r.

ISSN: 1642-1108

TYGODNIK BEZPŁATNY

5

Jedna karta, wiele funkcji

Za mniej więcej półtora roku do naszych rąk powinny trafić pierwsze plastikowe Śląskie Karty Usług Publicznych. Będą pełniły m.in. funkcję elektronicznej portmonetki, identyfikatora mieszkańca i nośnika e-biletu.

8

Wondół Challenge 2012

Uwaga miłośnicy narciarstwa, turystyki i wspinaczki górskiej! 17 lutego rusza trzecia edycja Festiwalu Górskiego WONDÓŁ CHALLENGE. W programie prezentacje filmów, spotkania z ciekawymi ludźmi oraz promocja aktywnego i bezpiecznego wypoczynku.

11

Podziękujmy społecznikom!

Prezydent Gliwic zaprasza do udziału w konkursie o tytuł Gliwickiego Lidera Społecznego, Gliwickiej Organizacji Roku i Biznesowego Partnera Roku. To kolejna edycja akcji adresowanej do mieszkańców Gliwic i trzeciego sektora.

Rating Gliwic podniesiony

Światowa agencja Fitch Ratings podniosła długoterminowe oceny Gliwic – dla ratingu międzynarodowego z BBB na BBB+, a dla ratingu krajowego z A(pol) na A+(pol). Choć te litery większości mieszkańcom niewiele mówią, to dla specjalistów są czytelnym komunikatem: sytuacja ekonomiczno-finansowa miasta jest bardzo dobra. Bez fałszywej skromności można mówić o sukcesie – Gliwice są jedynym polskim miastem, któremu Fitch podwyższył noty w ciągu ostatnich dwunastu miesięcy.

dokończenie na str. 3



LEONARDO LIVE

16 LUTEGO
GODZ 20:00

Pierwszy w historii transmitowany na żywo przekaz satelitarny z wystawy malarstwa dla publiczności. Tylko w wybranych kinach na całym świecie. Oraz w kinie Amok!

Więcej na str. 16



Zapewne większość z nas żyje już sprawami nowego 2012 r., ale warto sięgnąć pamięcią do minionych 12 miesięcy. Przyniosły one wiele dobrego trzeciemu sektorowi. Obfitowały w nowe projekty gliwickich organizacji pozarządowych, kolejne akcje skierowane do najbardziej potrzebujących, a przede wszystkim efektywne działania wolontariuszy i ich koordynatorów.



Za nami uroczysta gala zorganizowana 14 grudnia 2011 r., w trakcie której dziękowano gliwickim wolontariuszom za owocną pracę, a także rozstrzygnięto konkurs na Koordynatora Najbliższego Wolontariuszom. W najświeższym numerze „Miejskiego Serwisu Informacyjnego – Gliwice” prezentujemy Czytelnikom ostatniego zwycięzcę tego konkursu. To człowiek wyjątkowy, stanowiący wzór, słowem:

Najbliższy wolontariuszom



fot. A. Witwicki

Trzecim laureatem konkursu jest **Michał ŁOBOS**, koordynator społeczników w Habitat for Humanity Gliwice. Organizacja ta działa w ponad 80 krajach na rzecz osób, które nie mają przyzwoitego dachu nad głową. Poza budowaniem domów organizacja zajmuje się także remontowaniem pomieszczeń na potrzeby organizacji pozarządowych, które wspierają ludzi bezdomnych i uzależnionych, oraz wspólnot mieszkaniowych, a czasem samotnych rodziców i rodzin zastępczych.

W 2011 roku w Habitat for Humanity działało ponad 240 wolontariuszy. – Dzięki współpracy z organizacjami partnerskimi, kościołami, osobami indywidualnymi i międzynarodowymi korporacjami (w ramach Habitatowskiego programu wolontariatu międzynarodowego Global Village) zgłaszają się do nas grupy wolontariuszy ze Stanów Zjednoczonych, Kanady, Niemiec, Szwajcarii, Zjednoczonych Emiratów Arabskich, Czech. Sami opłacają sobie koszty podróży i pobytu, dodatkowo pozostawiając darowiznę na rzecz naszej organizacji. Oprócz nich wspierają nas także Polacy, którzy pracują najczęściej w ramach wolontariatu pracowniczego – opowiada Michał Łobos. Oczywiście nie brakuje osób indywidualnych i członków Habitatu zaangażowanych w działania organizacji – młodszych, starszych, uczniów, studentów, osób pracujących.

Wolontariusze pomagają w remontach i budowach. Pierwszego dnia przechodzą szkolenie BHP, a potem ochoczo zdzierają stare tynki i nakładają nowe, malują ściany i okna, porządkują, sprzątaj, pomagają fachowcom. Grupy zagraniczne przyjeżdżają na tydzień lub dwa. W ciągu dnia pracują, a wieczorami mają czas wolny często zorganizowany przez koordynatora. – Zapewniamy wolontariuszom różne rozrywki: wycieczki, zwiedzanie miasta, imprezy kulturalne i sportowe – wymienia Michał Łobos.

Na czym polega praca koordynatora? – Z jednej strony znam czyjeś potrzeby remontowe i budowlane, a z drugiej – chęci zagranicznych wolontariuszy i firm. Moim zadaniem jest połączyć to tak, by przyniosło jak najlepsze efekty. W ciągu dnia mam wiele zajęć – przede wszystkim organizuję pracę na budowie, gdzie też pomagam i spędzam większość czasu. W przerwie pomiędzy poszczególnymi grupami jest chwila na pracę biurową, projekty i planowanie przyjazdu kolejnych wolontariuszy – wyjaśnia laureat. Dobry koordynator musi wiedzieć i umieć wszystko. – Musi być jednocześnie organizatorem, budowlanym, tłumaczem, psychologiem, a czasem i kucharzem – śmieje się M. Łobos. Z kolei dobry wolontariusz musi być chętny do pracy, umieć pracować w grupie i wyróżniać się zdolnościami komunikacyjnymi.

Tytuł Koordynatora Najbliższego Wolontariuszom to dla Michała Łobosa wielka satysfakcja. – Dzięki temu wiem, że to co robię, robię dobrze. To wyróżnienie dla mnie, ale też nagroda dla całej organizacji. Jest ona potwierdzeniem dla partnerów, że mają do czynienia z profesjonalną i wiarygodną organizacją – komentuje.

Jesteś zainteresowany wolontariatem w Habitat for Humanity? Pisz na adres gliwice@habitat.pl.

Anita Szczecina, Monika Wojdowska

PODATEK OD NIERUCHOMOŚCI

Wydział Podatków i Opłat Urzędu Miejskiego informuje, że trwa doręczanie mieszkańcom decyzji ustalających wysokość podatku od nieruchomości na 2012 rok.

– Decyzje otrzymują wszystkie osoby fizyczne będące podatnikami. Gdy nieruchomość objęta jest współwłasnością, każdy ze współwłaścicieli dostaje swój egzemplarz decyzji. Wskazany w niej podatek jest ustalony łącznie dla wszystkich współwłaścicieli, a nie odrębnie dla każdego z nich. Decyzje podatkowe są doręczane przez pracowników Urzędu Miejskiego najczęściej w godzinach popołudniowych oraz w soboty – najpóźniej do godz. 20.00. Pracownicy magistratu nie są uprawnieni do pobierania należności podatkowych – przypomina Alicja Knyps, naczelnik Wydziału Podatków i Opłat UM.

Decyzje zawierają indywidualny numer rachunku bankowego, na który można dokonać wpłaty. Ostatecznym terminem uiszczenia pierwszej raty podatku od nieruchomości dla osób fizycznych jest 15 marca. Aby uniknąć kolejek w kasach urzędu, warto zapłacić podatek za pośrednictwem banków. **Od wpłat gotówkowych dokonywanych na rachunki Urzędu Miejskiego, realizowanych we wszystkich placówkach ING Banku Śląskiego S.A., nie są pobierane prowizje.**



PODATEK ROLNY

W taki sam sposób, jak w przypadku podatku od nieruchomości, i w tym samym czasie doręczane są decyzje dla osób fizycznych o wysokości podatku rolnego. Takie same pozostają też terminy i zasady płatności.

Uwaga na oszustów!

Ośrodek Pomocy Społecznej w Gliwicach (ul. Górnych Wałów 9) informuje, że pojawiają się przypadki podszywania się oszustów pod pracowników socjalnych. Szczególną ostrożność w kontaktach z obcymi powinny zachować osoby starsze, samotne i niepełnosprawne. Warto wiedzieć, że pracownicy socjalni OPS posiadają przy sobie legitymacje służbowe ze zdjęciem oraz przeprowadzają wywiady środowiskowe w miejscach zamieszkania swoich klientów – od poniedziałku do piątku w godzinach od 10.00 do 15.30.



OŚRODEK POMOCY SPOŁECZNEJ
W GLIWICACH

W przypadku wątpliwości co do tożsamości pracownika socjalnego można kontaktować się z sekretariatem Ośrodka telefonicznie (32/401-01-85 lub 32/401-10-86) w godzinach od 7.30 do 15.30. (bom)

WAŻNA AKTUALIZACJA

Jeśli oczekujesz w kolejce osób ubiegających się o wynajęcie mieszkania do remontu z zasobów komunalnych, to pamiętaj o konieczności aktualizacji wniosku. Na dopełnienie formalności masz czas do 29 lutego. Nie zapomnij o tym, bo możesz zostać skreślony z listy!

Aktualizacja wniosków jest prowadzona od 1 do 29 lutego – zgodnie z uchwałą Rady Miejskiej w sprawie zasad wynajmowania lokali wchodzących w skład mieszkaniowego zasobu miasta Gliwice (nr XXII/723/2009 z 19 lutego 2009 r.). Weryfikowana jest lista osób oczekujących na mieszkanie do remontu. Wykreślani z niej są ci, którzy nie spełniają już odpowiednich warunków (kupili mieszkanie bądź uzyskali prawo najmu jakiegoś innego lokalu) lub nie potwierdzą chęci dalszego ubiegania się o mieszkanie do remontu. Osoby, które nie złożą wniosku aktualizacyj-

nego, są skreślane z listy. Przypomnijmy, że wszyscy oczekujący podpisywali oświadczenie o przyjęciu do wiadomości konieczność corocznej aktualizacji danych.

JAK POTWIERDZIĆ CHĘĆ DALSZEGO UBIEGANIA SIĘ O MIESZKANIE DO REMONTU?

Aby zaktualizować wniosek, należy wypełnić druk oświadczenia. Jest on dostępny:

- ➔ na stronie internetowej Zakładu Gospodarki Mieszkaniowej www.zgm-gliwice.pl;
- ➔ w Biurze Podawczym Zakładu Gospodarki Mieszkaniowej przy Placu Inwalidów Wojennych 12 (na parterze);
- ➔ w Dziale Lokali Komunalnych Zakładu Gospodarki Mieszkaniowej przy Placu Inwalidów Wojennych 20.

Wypełnione i podpisane oświadczenie można przekazać osobiście do Biura Podawczego ZGM (na parterze) lub przesłać pocztą na adres: Zakład Gospodarki Mieszkaniowej, Plac Inwalidów Wojennych 12, 44-100 Gliwice (decyduje data stempla pocztowego). (bom)

Rating Gliwic podniesiony

Co to jest rating? To certyfikat przyznawany na całym świecie przez wyspecjalizowane agencje ratingowe, które charakteryzują niezależność i obiektywizm. Wystawiane przez nie oceny świadczą o kondycji ekonomiczno-finansowej państw i miast oraz ich wiarygodności kredytowej. Dobre noty ratingowe miasta to dla banków znak, że z lokalnym samorządem można bezpiecznie współpracować, a dla przedsiębiorców – że warto tu inwestować.

Gliwice korzystają z badań ratingowych od 2008 r., choć nie jest to obowiązkowe. Oceny są co roku weryfikowane. Agencja bada ważne dokumenty finansowe – np. budżet miasta, sprawozdania finansowe miejskich spółek, wieloletnie plany inwestycyjne. Przygląda się wielu obszarom, od których zależy przyszłość miasta – strategii rozwoju Gliwic i sytuacji gospodarczej, interesuje się poziomem bezrobocia i sytuacją polityczną. Opiera przy tym swoje oceny na znacznie dokładniejszych informacjach, niż te powszechnie dostępne na rynku.

Kondycja ekonomiczno-finansowa naszego miasta jest bardzo dobra

Dobłą sytuację ekonomiczno-finansową Gliwic potwierdzają najnowsze wyniki badań prowadzonych przez światową agencję Fitch Ratings. Niezależni specjaliści podnieśli naszemu miastu noty ratingowe i uznali, że perspektywa obydwu ocen jest stabilna. Choć w kraju nadal odczuwalne są skutki recesji i wiele miast ma poważne kłopoty finansowe, Gliwice umacniają swoją kondycję ekonomiczną i gospodarczą. „Podniesienie ratingów odzwierciedla dobre wyniki budżetowe miasta, bardzo dobre zarządzanie strategiczne i finansowe, które w połączeniu ze znacznymi dochodami majątkowymi i dobrą płynnością zapewniają Gliwicom wysoką zdolność do samofinansowania inwestycji” – czytamy w oficjalnym komunikacie.

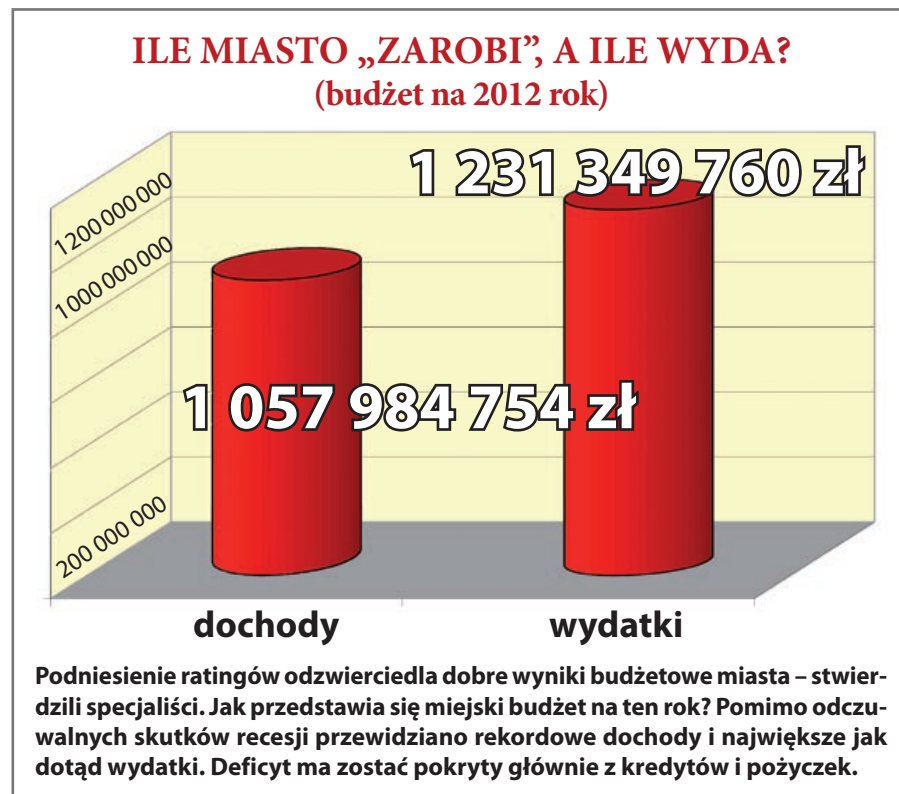
Wydatki bieżące powinny być nadal kształtowane w rozsądny sposób

Rekordowe dochody, rekordowe wydatki, rekordowe nakłady na inwestycje – tak przedstawia się tegoroczny budżet Gliwic. Miasto jest coraz bogatsze, ale biorąc pod uwagę pewne tendencje związane z reces-

ją, sprawy finansowe należy wciąż traktować ze szczególną rozważą. Dlatego budżet – także w tym roku – został skonstruowany ostrożnie. Zdaniem agencji, w latach 2012 – 2014 tzw. nadwyżka operacyjna Gliwic liczona w grupie wydatków bieżących wyniesie średnio około 90 mln zł (ponad 11% dochodów operacyjnych) – przy założeniu,

woju. Fitch szacuje, że wydatki miasta na inwestycje mogą w latach 2012 – 2014 wynieść łącznie około 1,1 mld zł. To średnio 35% wydatków budżetowych rocznie (w tym roku zaplanowano wydatki na inwestycje na poziomie 42%). Zdolność Gliwic do finansowania inwestycji jest wysoka, ponieważ około 65% wydatków inwesty-

z kredytów. Zostaną one przeznaczone na dofinansowanie realizacji dużych inwestycji. Fitch Ratings przewiduje, że zadłużenie Gliwic wzrośnie ze 114,5 mln zł na koniec 2011 r. (około 16% dochodów bieżących) do mniej więcej 320 mln zł w 2014 r. Zdaniem agencji pozostanie ono jednak umiarkowane – na poziomie około 40% dochodów bieżących.



ze władze miasta będą kontynuowały dotychczasową politykę finansową właśnie w zakresie racjonalizacji wydatków bieżących. Nadwyżka operacyjna na takim poziomie powinna być wystarczająca do obsługi zadłużenia miasta, pomimo jego planowanego wzrostu. Fitch spodziewa się również, że dobrze rozwinięta gospodarka lokalna przyczyni się do dalszego zwiększenia dochodów uzyskiwanych z podatków.

Nakłady na inwestycje mogą wynieść w ciągu trzech lat w sumie ponad miliard złotych

Miasto dobrze poradziło sobie z transformacją gospodarki i zapewniło stałe, wysokie wpływy do kasy miejskiej. Dlatego może teraz realizować wiele inwestycji podnoszących jakość życia mieszkańców i stanowiących impuls do dalszego roz-

woju. Fitch szacuje, że wydatki miasta na inwestycje mogą w latach 2012 – 2014 wynieść łącznie około 1,1 mld zł. To średnio 35% wydatków budżetowych rocznie (w tym roku zaplanowano wydatki na inwestycje na poziomie 42%). Zdolność Gliwic do finansowania inwestycji jest wysoka, ponieważ około 65% wydatków inwesty-

Zaciągamy wielomilionowe kredyty, ale sytuacja finansowa pozostaje bezpieczna

Do tej pory Gliwice były jednym z najmniej zadłużonych miast w Polsce. Inwestycje realizowano głównie ze środków z budżetu miejskiego oraz pieniędzy unijnych. Niektóre z zadań wykonywały spółki miejskie dysponujące własnymi budżetami. Inne miasta zapożyły się ponad miarę, a Gliwice dopiero teraz sięgają po pieniądze

Gliwice są jedynym polskim miastem, któremu Fitch podniósł rating w ciągu minionego roku

Perspektywa dla sektora samorządowego w Polsce w 2012 roku jest negatywna. Ratingi niektórych samorządów mogą znaleźć się pod presją – zawiadomiał Fitch Ratings w raporcie wydanym pod koniec minionego roku. Jak przedstawia się aktualnie sytuacja w miastach? Z badań ratingowych wycofały się na przykład Bielsko-Biała i Ruda Śląska. Fitch zmienił perspektywę ratingu na negatywną m.in. dla Łodzi czy Torunia, a w tym miesiącu obniżył ratingi Zabrze. W niektórych miastach udało się utrzymać dotychczasowe oceny, Rybnik zdołał polepszyć swoje perspektywy. Gliwice są wyjątkiem – to jedyne miasto w kraju, któremu agencja podniosła rating w ciągu ostatniego roku! Sytuacja ekonomiczno-finansowa Gliwic jest oceniana tak samo wysoko, jak w przypadku Wrocławia. (al)

Fitch Ratings bardzo dobrze ocenia zarządzanie strategiczne i finansowe w Gliwicach. Potwierdzają to ratingi miasta:

BBB+ to ocena Gliwic w długoterminowym ratingu międzynarodowym w walucie krajowej i zagranicznej – oznacza dobrą wiarygodność kredytową

A+(pol) to ocena miasta w długoterminowym ratingu krajowym – jednoznaczna z wysoką wiarygodnością kredytową



Gliwice mają wysoką zdolność do samofinansowania inwestycji – uznali eksperci Fitcha. Po raz pierwszy realizacja dużego planu inwestycyjnego ma zostać w części dofinansowana z kredytów.

fot. S. Zaremba, archiwum UM/A. Witwicki wizualizacja: PERBO-PROJEKT

FILOMATA rozdaje stypendia

Ważny komunikat dla uczniów zastanawiających się nad wyborem gimnazjum lub szkoły średniej. – *Wszystkim osobom, które chcą zostać uczniami Filomaty, a których rodzice nie mogą w obecnej chwili pozwolić sobie na opłacenie czesnego, proponujemy możliwość ubiegania się o pełne lub częściowe zwolnienie z opłat za szkołę – informują pedagodzy.*

Każdy spełniający warunki formalne uczeń klasy szóstej szkoły podstawowej oraz klasy trzeciej gimnazjum może wnioskować o przyznanie stypendium. Zainteresowani powinni do 28 marca złożyć w sekretariacie Zespołu Szkół Filomata (ul. Bojkowska 20A) „Zgłoszenie stypendialne”. Dokument musi zawierać kwestionariusz, wypełnioną kartę ucznia, kopię świadectwa ukończenia V klasy szkoły podstawowej lub II klasy gimnazjum (potwierdzoną przez szkołę) oraz list motywacyjny, w którym uczestnik konkursu przedstawi siebie oraz powody, dla których chce zostać stypendystą Filomaty. Aby zwiększyć swoje szanse, można dołączyć: zaświadczenia, dyplomy, dokumenty potwierdzające osiągnięcia w konkursach, turniejach i zawodach, informacje o działalności społecznej, rekomendacje np. dyrektora szkoły, trenera, itp.

O przyznaniu stypendium decyduje Zarząd Towarzystwa Oświatowego Filomata w porozumieniu z dyrektcją placówki. Stypendium przyznawane jest na cały okres nauki w szkole (3 lata). Organizatorzy konkursu zastrzegają sobie prawo do poproszenia o złożenie oświadczenia o uzyskiwanych dochodach rodziców (prawnych opiekunów) osób, ubiegających się o stypendium. Szczegółowe informacje oraz druki dokumentów można znaleźć na stronie www.filomata.com.pl (zakładka „Możliwość bezpłatnej nauki”).

Placówka zaprasza także na „Dzień w krainie Filomacji” – dzień otwarty, który odbędzie się 31 marca. Nauczyciele i uczniowie pokażą gościom każdy zakątek szkoły! (as)

Konkurs piosenki ekologicznej



Młodzieżowy Dom Kultury wspólnie z Wydziałem Środowiska Urzędu Miejskiego w Gliwicach organizują konkurs piosenki ekologicznej. Uczestnikami rywalizacji mogą być zarówno soliści, jak i duety muzyczne – uczniowie szkół podstawowych, gimnazjum i szkół ponadgimnazjalnych. Każdy z wykonawców zaprezentuje jeden utwór w języku polskim o szeroko rozumianej tematyce ekologicznej lub przyrodniczej. Piosenkę można zaprezentować a capella lub z podkładem muzycznym. Akompaniament może być zagrany na instrumencie akustycznym (pianino, gitara, akordeon itp.). Dopuszczalne są także: keyboard i nagranie na płycie CD w formacie audio lub mp3. Organizatorzy zapewniają profesjonalne nagłośnienie, pianino elektroniczne i obsługę akustyczną. Prezentacje ocenia jurorzy – zawodowi muzycy i nauczyciele muzyki.

Zgłoszenia chętnych będą przyjmowane do 12 marca. Można je przesyłać pocztą (na adres: Młodzieżowy Dom Kultury, ul. Barlickiego 3, 44 – 100 Gliwice) lub dostarczać osobiście do sekretariatu MDK (pok. 33). Karta zgłoszeniowa i regulamin imprezy znajdują się na stronie www.gliwice.eu (zakładka „Ekologia”). Konkurs odbędzie się 19 marca w filii MDK w Bojkowie (ul. Rolników 164). Początek – godz. 11.00. (bom)

Edukacja pod lupą

W Gliwicach działają obecnie trzy zespoły szkół specjalnych kształcące blisko 500 uczniów – dwa Zespoły Szkół Ogólnokształcących Specjalnych (nr 6 i 7) oraz Zespół Szkół Zawodowych Specjalnych. Zgodnie z nowym projektem władz miasta w ich miejsce miałyby powstać Zespół Placówek Szkolno-Wychowawczo-Rewalidacyjnych (obejmujący przedszkole, szkołę podstawową, gimnazjum, ośrodek rewalidacyjno-wychowawczy i tzw. wczesne wspomaganie rozwoju dziecka) oraz Zespół Szkół Specjalnych (mieszczący docelowo gimnazjum, zasadniczą szkołę zawodową i szkołę przysposabiającą do pracy). – To nie jest redukcja placówek szkolnych, tylko odpowiedź samorządu na zmiany w ustawie o systemie oświaty – stwierdza Krystian Tomala, zastępca prezydenta miasta odpowiadający m.in. ze sferę edukacji.

Nowy projekt organizacji szkolnictwa specjalnego w Gliwicach został przedstawiony podczas ubiegłotygodniowej konferencji prasowej w Urzędzie Miejskim.

– *Analizując sytuację w mieście, należy pamiętać o tym, że zmieniają się przepisy związane z ustawą o systemie oświaty. Znajdujemy się w momencie, w którym niektóre szkoły funkcjonujące w ramach Zespołu Szkół Zawodowych Specjalnych przy ul. Dolnej Wsi z mocy prawa będą wygaszane. Nie będzie naboru do klas pierwszych obydwu liceów wchodzących w skład ZSZS; jedna ze szkół zawodowych w tym zespole też ulegnie likwidacji – ogłosił w minioną środę Krystian Tomala. – Warto wspomnieć też o tym, ilu uczniów było wcześniej w gliwickich zespołach szkół specjalnych. W zespole przy ul. Dolnej Wsi w 1999 r. uczyło się 360 uczniów. Obecnie jest ich 170. W pozostałych zespołach szkół – nr 6 przy ul. Ziemowita i nr 7 przy ul. Gierymskiego – poziom liczby uczniów kształtował się na zbliżonym poziomie. Analizując natomiast system kształcenia specjalnego w Gliwicach, doszliśmy do wniosku, że brakuje w nim kilku elementów: tzw. wczesnego wspomaganie, przedszkola i ośrodka rewalidacyjnego.*

Propozycja miasta przewiduje stworzenie dwóch zupełnie nowych zespołów szkół specjalnych na bazie trzech dotychczas istniejących

Nowe placówki działałyby w dotychczasowych siedzibach ZSOS nr 7 (ul. Gierymskiego 7) i ZSZS (ul. Dolnej Wsi 74). – *W przyszłym Zespole Placówek Szkolno-Wychowawczo-Rewalidacyjnych przy ulicy Gierymskiego mogłoby się znaleźć przedszkole, ośrodek rewalidacyjno-wychowawczy i wczesne wspomaganie rozwoju dziecka, których brakuje w Gliwicach. Do tego: szkoła podstawowa i gimnazjum – wyjaśniał zastępca prezydenta miasta. – Z kolei w przyszłym Zespole Szkół Specjalnych przy ul. Dolnej Wsi byłoby gimnazjum, zasadnicza szkoła*



ZSOS nr 7
przy ul. Gierymskiego 7



ZSZS
przy ul. Dolnej Wsi 74

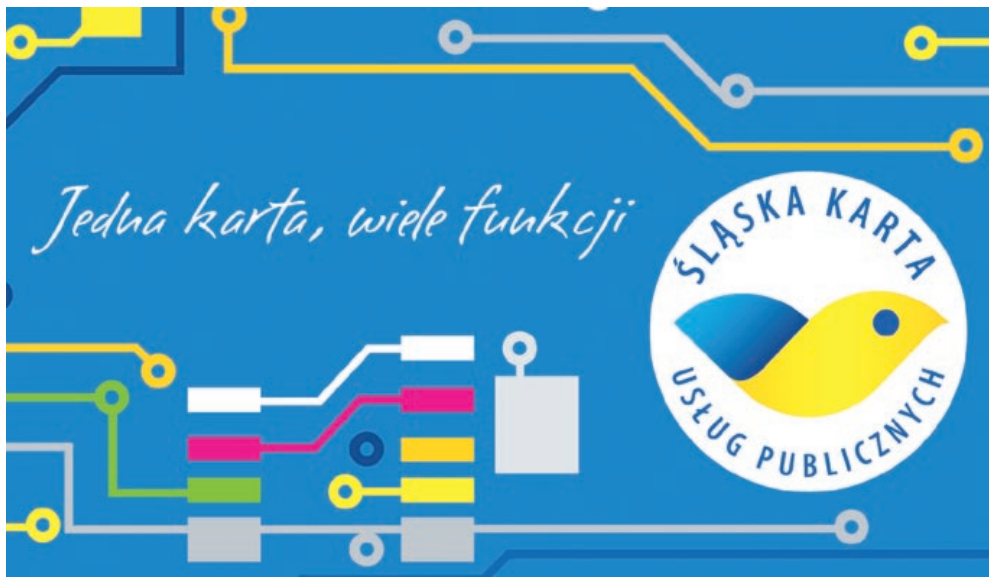
zawodowa i szkoła przysposabiająca do pracy. Do czasu wygaszenia, znalazłyby się tam również liceum ogólnokształcące i liceum profilowane.

Jedna szkoła byłaby przeznaczona dla dzieci najmłodszych (do 15. roku życia), druga natomiast dla dzieci starszych i młodzieży (od 12. roku życia). – *W świetle tej koncepcji dzielimy dzieci i młodzież z trzech zespołów szkół na dwie placówki. To odpowiedź na prośby rodziców, żeby dziecko podczas swojej edukacji jak najdłużej uczyło się w jednym miejscu, w komfortowych warunkach i z tymi samymi ludźmi – stwierdził K. Tomala. Przypomniał, że obydwa budynki szkolne przy ul. Gierymskiego i Dolnej Wsi są dobrze przystosowane i wyposażone dla osób niepełnosprawnych. Szkoła przy ul. Dolnej Wsi nie wymaga dodatkowych nakładów finansowych. W przypadku budynku przy ul. Gierymskiego miasto przeznaczyło już środki na remont zrujnowanego basenu.*

Dlaczego w koncepcji nie uwzględniono siedziby „6” przy ul. ks. Ziemowita 3? – *Nie braliśmy jej pod uwagę z prostych przyczyn. Budynek ZSOS nr 6 znajduje się w złym stanie technicznym. Nigdy nie był przystosowany do potrzeb osób niepełnosprawnych. Obiekt wymaga remontu, ale ze względu na wiek i zabytkowy charakter, skala i koszty prac są trudne do przewidzenia. Remont mógłby trwać nawet trzy lata. Z tego względu na początku roku szkolnego uczniowie „6” zostali czasowo przeniesieni do ZSOS przy ul. Gierymskiego – mówił zastępca prezydenta miasta.*

Podkreślił zarazem, że przedstawiony mediom pomysł spotkał się z dobrym przyjęciem większości zainteresowanych i był konsultowany z kuratorem, dyrekcjami szkół oraz radami rodziców. Zapytany zaś o wątpliwości rady rodziców przy ZSOS nr 6 zapewnił, że w najbliższym czasie jej przedstawiciele otrzymają pisemną odpowiedź na postawione pytania.

W kwestii powołania nowych placówek kształcenia specjalnego w Gliwicach Rada Miejska musi podjąć kilka uchwał. Pierwsze z nich trafią pod głosowanie 16 lutego – podczas najbliższej sesji. (kik)



Za mniej więcej półtora roku – w lipcu 2013 r. – do naszych rąk powinny trafić pierwsze plastikowe karty ŚKUP. Pozwolą one w prosty sposób korzystać z rozmaitych usług świadczonych przez instytucje publiczne na Śląsku. Będą pełniły funkcję elektronicznej portmonetki, identyfikatora mieszkańca, nośnika e-biletu i certyfikatu podpisu elektronicznego CC SEKAP. Warto jeszcze dodać, że system Śląskiej Karty Usług Publicznych to największy w Polsce projekt karty miejskiej z funkcją płatniczą, a jego idea narodziła się w... Gliwicach!

– Pomysł zintegrowanego systemu znanego teraz jako Śląska Karta Usług Publicznych powstał w gliwickim Urzędzie Miejskim i był realizowany w początkowej fazie przez głównego miejskiego informatyka oraz ówczesnego dyrektora UM. Projekt ten został następnie przekazany do Śląskiego Związku Gmin i Powiatów, skąd trafił do Komunikacyjnego Związku Komunalnego Górnośląskiego Okręgu Przemysłowego, gdzie doczekał się finalizacji – przypomina prezydent Gliwic, Zygmunt Frankiewicz.

Ostatecznie po kilku latach prac, 9 stycznia tego roku, KZK GOP podpisał umowę z konsorcjum BRE Banku i Asseco Poland na wdrożenie projektu ŚKUP i przygotowanie miejskich kart z funkcją płatniczą. Do końca lipca 2013 r. ma zostać wydanych pierwsze 385 tysięcy ich sztuk. Docelowo w ręce mieszkańców aglomeracji śląskiej trafi blisko milion „plastików” opatrzonych logo ŚKUP.

190 mln zł – tyle kosztować będzie stworzenie i bieżące utrzymanie systemu Śląskiej Karty Usług Publicznych. Wsparcie unijne na realizację projektu wyniesie 78 mln zł

Łącznie kartę będzie można wykorzystywać w 120 ośrodkach użyteczności publicznej na terenie 21 gmin całego województwa śląskiego (patrz mapa). W wyznaczonych instytucjach zostaną zainstalowane moduły do pobierania opłat oraz wydawania i doładowania kart. Co załatwimy z ich pomocą?

- W urzędach samorządu terytorialnego dzięki modułom będzie możliwa identyfikacja posiadacza, wypełnianie i wysyłanie formularzy urzędowych oraz dokonywanie płatności bezgotówkowych. Ponadto w wybranych urzędach zainstalowane zostaną urządzenia z funkcją nanoszenia certyfikatu podpisu elektronicznego CC SEKAP.
- W teatrach, muzeach, centrach kultury i kinach dzięki modułom będzie można kupić bilety jednorazowe, okresowe czy abonamentowe oraz zapłacić za inne usługi świadczone przez poszczególne instytucje, m.in. kupować pamiątki, przewodniki czy wydawnictwa okolicznościowe.
- Karta pozwoli także na korzystanie z lokalnego transportu zbiorowego. W autobusach i tramwajach zostaną zainstalowane urządzenia do pobierania opłat za przejazdy. Dodatkowo w Punktach Obsługi Pasażera, Punktach Obsługi Klienta oraz ogółem stu dziewięciu stacjonarnych automatach będzie można doładować karty, aktualizować ich stan, a także zakupić uprawnienia okresowe. W naszym mieście 10 takich urządzeń powinno stanąć (zgodnie z planami KZK GOP) przy przystankach: „Gliwice Górnych Wałów” (kierunek Sikornik), „Gliwice Sikornik Osiedle”, „Gliwice Sośnica”, „Gliwice Nowy Świat” (kierunek Centrum), „Gliwice pl. Piastów”, „Gliwice Dąbrowskiego” (kierunek Centrum), „Gliwice Cegielnia” (kierunek Centrum), „Gliwice Wrocławska” (kierunek Centrum), „Gliwice Os. Gwardii Ludowej Kozielska” (kierunek Centrum), „Gliwice Dworcowa” (kierunek Sikornik).
- Na pływalniach, kąpieliskach, lodowiskach, w halach widowiskowo-sportowych, na stadionach miejskich i w innych kompleksach sportowych moduły umożliwią zakup różnego typu biletów oraz korzystanie z dodatkowych usług, np. wypożyczenia sprzętu.
- W bibliotekach karty będą pełniły funkcję identyfikacyjną. Dzięki nim możliwe będzie również uiszczanie opłat za

usługi internetowe, skanowanie, kserowanie czy płacenie kar za zwrot książki po terminie. Biblioteki mające możliwość rezerwacji książek przez swoją stronę internetową będą mogły udostępnić tę funkcję w Portalu Klienta.

- W strefach płatnego parkowania (w Bytomiu, Chorzowie, Katowicach, Piekarach Śląskich, Pyskowicach, Tychach i Zabrze) zostaną zamontowane parkometry do pobierania opłat za postój.

ŚKUP i internet

W ramach systemu ŚKUP stworzona zostanie Platforma Klienta działająca pod docelowym adresem www.silesiakarta.pl. W ten sposób usługi publiczne będą świadczone także przez internet. Za pośrednictwem portalu mieszkańcy będą mogli korzystać z ofert wielu instytucji, bez konieczności wielokrotnego logowania się na różnych stronach internetowych. W jednym miejscu możliwe stanie się m.in.:

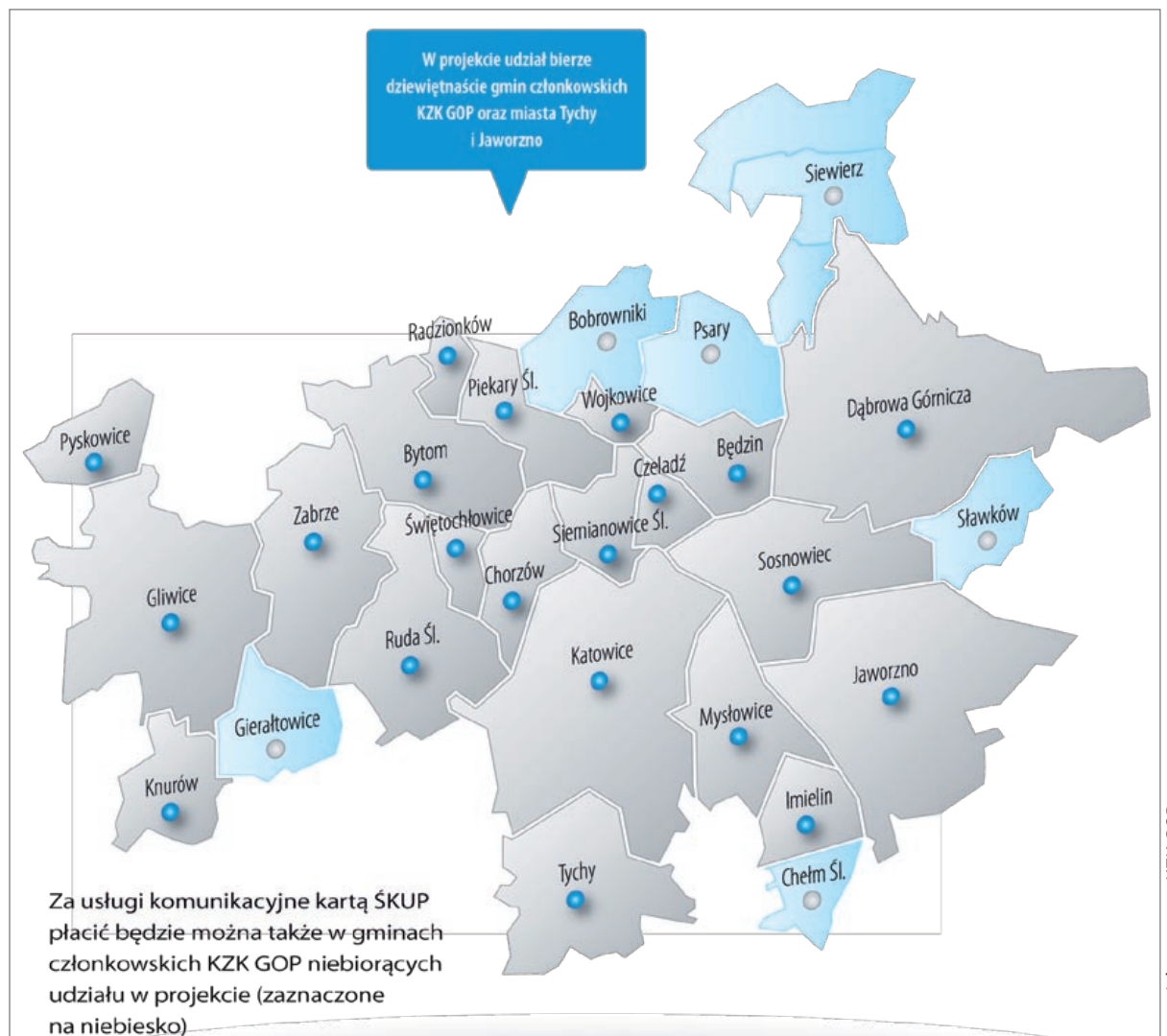
- złożenie dokumentów i pobranie formularzy dostępnych w instytucjach partnerów projektu,
- elektroniczne rezerwowanie miejsc w kinach i teatrach,
- uzyskanie informacji o płatnych strefach parkowania akceptujących płatności kartą ŚKUP,
- uzyskanie informacji o przewoźnikach i ich usługach (ceny biletów, rozkłady jazdy),
- składanie skarg, zażaleń i odwołań od nałożonych kar, na przykład opłat dodatkowych w komunikacji miejskiej,
- uzyskanie informacji na temat lokalizacji Punktów Obsługi Klienta (POK), Punktów Obsługi Pasażera (POP) i punktów doładowania kart ŚKUP,



- po zalogowaniu się – korzystanie z opcji związanych z operacjami na karcie ŚKUP (m.in. doładowanie karty, sprawdzenie stanu dostępnych środków pieniężnych, blokowanie karty).

– Śląska Karta Usług Publicznych to nie gadżet, lecz nowe podejście do filozofii zarządzania miastem – uważa prezydent Gliwic. Warto bowiem wiedzieć, że informacje gromadzone przez system np. w środkach komunikacji miejskiej pozwolą lepiej dopasować podaż usług do potrzeb klienta, umożliwiając m.in. stosowanie specjalnych taryf i ulg dla konkretnych użytkowników. (kik)

Więcej informacji na temat karty ŚKUP można znaleźć na stronie www.kzkgop.pl (baner boczny „Śląska Karta Usług Publicznych”) oraz w 10. odcinku Gliwickiego Informatora Samorządowego dostępnego na stronie www.gliwice.eu (baner górny „Gliwicki Informator Samorządowy” → „Zobacz poprzednie odcinki” → GIS 10/2012)



TARGI BUDOWNICTWA

Już po raz trzynasty w hali Ośrodka Sportu Politechniki Śląskiej (ul. Kaszubska 28) odbędą się Targi Budownictwa, Instalacji i Wyposażenia Wnętrz. Zaplanowano je na trzeci weekend miesiąca (17 – 19 lutego). Swoje oferty przedstawi kilkudziesięciu wystawców z całego regionu – producenci, hurtownicy i handlowcy. Zaprezentują m.in.: projekty i materiały budowlane, wyposażenie i dekoracje wnętrz, stolarkę okienną i drzwiową, schody i podłogi, kominki i instalacje c.o., ekologiczne systemy ogrzewania, ogrodzenia i bramy. – *Będzie można porównać ceny, jakość produktów oraz usług i być może wybrać coś dla siebie* – zachęcają przedstawiciele spółki „Promocja – Targi” z Wadowic, organizatora imprezy. Ekspozycja będzie czynna w piątek i sobotę od 10.00 do 18.00, natomiast w niedzielę od 10.00 do 17.00. Targom towarzyszyć będzie panel „Instal-Eco”. Na www.promocja-targi.pl zamieszczono bezpłatny e-bilet do pobrania! Wystarczy wejść na stronę internetową i wydrukować. (bom)



Prokuratura Okręgowa organizuje „Tydzień Pomocy Ofiarom Przystępstw”. Od 20 do 24 lutego w siedzibie instytucji przy ul. Dubois 16 prokuratorzy gliwickiej Prokuratury Okręgowej oraz Prokuratur Rejonowych Gliwice-Wschód i Gliwice-Zachód udzielą bezpłatnych porad osobom pokrzywdzonym (w tym ofiarom przemocy w rodzinie). Będą pełnić dyżury w godzinach od 8.00 do 15.00 (Prokuratura Okręgowa) oraz od 7.30 do 15.30 (Prokuratury Rejonowe). Warto wiedzieć, że 22 lutego obchodzony jest Europejski Dzień Ofiar Przystępstw.

Szczegółowy plan dyżurów przedstawia się następująco:

- ▶ **Prokuratura Okręgowa w Gliwicach**
20 lutego – pokój nr 253 (II piętro)
21 lutego – pokój nr 251 (II piętro)
22 lutego – pokój nr 186c (II piętro)
23 lutego – pokój nr 217 (II piętro)
24 lutego – pokój nr 319 (III piętro)
- ▶ **Prokuratura Rejonowa Gliwice-Wschód**
20 lutego – pokój nr 001 (parter)
21 lutego – pokój nr 010 (parter)
22 lutego – pokój nr 021 (parter)
23 lutego – pokój nr 036 (parter)
24 lutego – pokój nr 022 (parter)
- ▶ **Prokuratura Rejonowa Gliwice-Zachód**
20 lutego – pokój nr 105 (I piętro)
21 lutego – pokój nr 104 (I piętro)
22 lutego – pokój nr 122 (I piętro)
23 lutego – pokój nr 120 (I piętro)
24 lutego – pokój nr 116 (I piętro)
- ▶ **Prokuratura Okręgowa, tel. 32/780-91-00**

Sesje „live”



Chcesz dowiedzieć się, w jakich okolicznościach zapadają uchwały Rady Miejskiej, które decyzje popiera wybrany przez Ciebie radny i o czym dyskutują samorządowcy podczas sesji RM? Nie musisz wychodzić z domu, wystarczy dostęp do internetu i komputera! Można tam śledzić bezpośredni przebieg obrad RM. W tym celu warto wejść na stronę www.gliwice.eu, zajrzeć do górnej zakładki „Samorząd” i kliknąć odsyłacz do plików wideo.

SESJA RADY MIEJSKIEJ

**16 lutego 2012 r. w sali obrad w Ratuszu Miejskim (Rynek 1)
o godz. 15.00 rozpocznie się sesja Rady Miejskiej w Gliwicach
z następującym porządkiem dziennym:**

1. Otwarcie sesji.
2. Stwierdzenie prawomocności obrad.
3. Przyjęcie protokołu sesji z 22 grudnia 2011 r.
4. Komunikaty.
5. Informacja o pracy prezydenta miasta.
6. Projekt uchwały w sprawie kierunków działań przy reorganizacji szkolnictwa specjalnego w Gliwicach.
7. Projekt uchwały w sprawie utworzenia Zespołu Szkolno-Przedszkolnego nr 1 w Gliwicach przy ul. Kilińskiego 1.
8. Projekt uchwały w sprawie zamiaru likwidacji Szkoły Podstawowej Specjalnej nr 24 wchodzącej w skład Zespołu Szkół Ogólnokształcących Specjalnych nr 6 z siedzibą w Gliwicach przy ulicy Księcia Ziemowita 3.
9. Projekt uchwały w sprawie zamiaru likwidacji Szkoły Specjalnej Przystosobającej do Pracy nr 2 wchodzącej w skład Zespołu Szkół Ogólnokształcących Specjalnych nr 6 z siedzibą w Gliwicach przy ulicy Księcia Ziemowita 3.
10. Projekt uchwały w sprawie zamiaru likwidacji Liceum Profilowanego Specjalnego dla Przewlekłe Chorych i Niepełnosprawnych Ruchowo wchodzącego w skład Zespołu Szkół Zawodowych Specjalnych im. Janusza Korczaka z siedzibą w Gliwicach przy ulicy Dolnej Wsi 74.
11. Projekt uchwały w sprawie zamiaru likwidacji Uzupełniającego Liceum Ogólnokształcącego Specjalnego dla uczniów z chorobami przewlekłymi, niepełnosprawnością ruchową, upośledzeniem umysłowym w stopniu lekkim, wchodzącego w skład Zespołu Szkół Zawodowych Specjalnych im. Janusza Korczaka z siedzibą w Gliwicach przy ulicy Dolnej Wsi 74.
12. Projekt uchwały w sprawie zamiaru likwidacji Szkoły Specjalnej Przystosobającej do Pracy nr 3 wchodzącej w skład Zespołu Szkół Ogólnokształcących Specjalnych nr 7 z siedzibą w Gliwicach przy ulicy Gierymskiego 7.
13. Projekt uchwały w sprawie zmiany uchwały nr XII/220/2011 z 13 października 2011 r. w sprawie wzniesienia obiektu memorialnego „Polska Golgota Sybiru”.
14. Projekt uchwały w sprawie przyjęcia sprawozdania z działalności wspólnej dla miasta Gliwice i powiatu gliwickiego Komisji Bezpieczeństwa i Porządku w 2011 r.
15. Projekt uchwały w sprawie ustalenia wysokości ekwiwalentu pieniężnego dla członków ochotniczych straży pożarnych z terenu miasta Gliwice za udział w działaniach ratowniczych lub szkoleniu pożarniczym organizowanym przez Państwową Straż Pożarną lub miasto Gliwice.
16. Projekt uchwały w sprawie ustalenia na terenie gminy Gliwice obszaru objętego zakazem palenia na przystankach komunikacji publicznej.
17. Projekt uchwały w sprawie określenia strefy płatnego parkowania na drogach publicznych oraz zasad pobierania opłat za parkowanie na terenie miasta Gliwice.
18. Projekt uchwały w sprawie wyrażenia zgody na zawarcie kolejnej umowy dzierżawy części nieruchomości położonych w Gliwicach przy ul. Generała Andersa, z przeznaczeniem terenu pod istniejącym obiektem handlowym.
19. Projekt uchwały w sprawie wyrażenia zgody na zawarcie kolejnej umowy dzierżawy z Panem Mieczysławem Gołębem oraz Panem Alfredem Zmarzłym prowadzącymi działalność gospodarczą, dotyczącej nieruchomości położonej w Gliwicach przy ul. Kujawskiej, z przeznaczeniem terenu na prowadzenie działalności gospodarczej.
20. Projekty uchwał w sprawie nadania nazw drogom usytuowanym na terenie miasta Gliwice.
21. Projekt uchwały w sprawie zmiany uchwały nr XIII/304/99 Rady Miejskiej w Gliwicach z 2 grudnia 1999 r. w sprawie nadania nazwy nowo powstałym ulicom położonym w Gliwicach w Katowickiej Specjalnej Strefie Ekonomicznej – Podstrefa Gliwice oraz ulicy będącej przedłużeniem ulicy Chemicznej.
22. Projekt uchwały w sprawie nadania nazwy drodze usytuowanej na terenie miasta Gliwice.
23. Projekt uchwały w sprawie zatwierdzenia Planu Pracy Komisji Rewizyjnej Rady Miejskiej w Gliwicach na 2012 rok.
24. Projekt uchwały w sprawie zmiany uchwały nr X/151/2011 Rady Miejskiej w Gliwicach z 30 czerwca 2011 r. w sprawie zasad udzielania dotacji celowej ze środków budżetu miasta Gliwice na wybrane przedsięwzięcia dotyczące ochrony środowiska.
25. Projekt uchwały w sprawie zmian w uchwale nr XV/289/2012 Rady Miejskiej w Gliwicach z 22 grudnia 2011 r. w sprawie Wieloletniej Prognozy Finansowej miasta Gliwice na lata 2012-2032.
26. Projekt uchwały w sprawie zmian w uchwale nr XV/290/2011 Rady Miejskiej w Gliwicach z 22 grudnia 2011 r. w sprawie budżetu miasta Gliwice na 2012 rok.
27. Projekt uchwały w sprawie wystąpienia do Trybunału Konstytucyjnego ze skargą konstytucyjną.
28. Projekt uchwały w sprawie dopuszczenia zapłaty podatków kartą płatniczą.
29. Projekt uchwały w sprawie zmiany uchwały nr XIII/250/2011 z 17 listopada 2011 r. w sprawie ustalenia wzorów formularzy składanych do organu podatkowego przez podatników z tytułu podatku od nieruchomości, podatku rolnego i podatku leśnego.
30. Projekt uchwały w sprawie zmiany uchwały nr XV/287/2011 Rady Miejskiej w Gliwicach z 22 grudnia 2011 r. w sprawie określenia formatu elektronicznego, warunków i trybu składania formularzy składanych do organu podatkowego przez podatników z tytułu podatku od nieruchomości, podatku rolnego, podatku leśnego oraz możliwości składania deklaracji na podatek od środków transportowych za pomocą środków komunikacji elektronicznej.
31. Projekt uchwały w sprawie przyjęcia zmian w Statucie Górnośląskiego Związku Metropolitalnego.
32. Projekt uchwały w sprawie określenia zasad wnoszenia, cofania i zbywania udziałów i akcji przez prezydenta miasta.
33. Projekt uchwały w sprawie wyrażenia zgody na objęcie przez miasto Gliwice udziałów w podwyższonym kapitale zakładowym Przedsiębiorstwa Komunikacji Miejskiej Spółka z ograniczoną odpowiedzialnością w Gliwicach.
34. Projekt uchwały w sprawie wyrażenia zgody na objęcie przez miasto Gliwice udziałów w podwyższonym kapitale zakładowym Szpitala Miejskiego Spółka z ograniczoną odpowiedzialnością w Gliwicach.
35. Projekt uchwały w sprawie regulaminu targowisk w Gliwicach.
36. Projekt uchwały w sprawie regulaminu Giełdy Samochodowej w Gliwicach.
37. Projekt uchwały w sprawie wyrażenia zgody na sprzedaż nieruchomości niezabudowanych, obejmujących działki o numerach: 2/5, 2/6, 3/6, 3/7, 4/5, 4/6, 5/5, 305/6, 306/5, 306/6, 307/3, 307/4, 372/7, 308/2, obręb Stare Łąbędy, stanowiących własność miasta Gliwice.
38. Projekt uchwały w sprawie wyrażenia zgody na odstąpienie od żądania zwrotu części bonifikaty.
39. Projekt uchwały w sprawie wyrażenia zgody na odstąpienie od obowiązku przetargowego trybu zawarcia umowy dzierżawy i objęcia wieloletnią umową dzierżawy nieruchomości położonych w Gliwicach przy ul. Królewskiej Tamy i na południe od ul. Przewozowej, działki nr 487, 488, 489, cz. 496/2 i 500/1, obręb Kolej, na rzecz dotychczasowego dzierżawcy tj. Radiatym Sp. z o.o.
40. Projekt uchwały w sprawie wyrażenia zgody na zawarcie wieloletniej umowy użyczenia części nieruchomości położonej w Gliwicach przy ul. Zawiszy Czarnego na rzecz Sądu Okręgowego w Gliwicach.
41. Projekt uchwały w sprawie wyrażenia zgody na zawarcie kolejnej umowy dzierżawy części nieruchomości położonych w Gliwicach przy ul. Dolnej Wsi z przeznaczeniem terenu pod istniejącym garażem.
42. Projekt uchwały w sprawie zamiaru przekształcenia Zasadniczej Szkoły Zawodowej nr 5 wchodzącej w skład Zespołu Szkół Ekonomiczno-Usługowych imienia Króla Stanisława Augusta Poniatowskiego z siedzibą w Gliwicach przy ulicy Kozielskiej 1.
43. Projekt uchwały w sprawie przyjęcia apelu do Narodowego Funduszu Zdrowia do wiadomości Premiera Rządu Rzeczypospolitej Polskiej i Ministra Zdrowia w Rządzie RP w sprawie braku kontraktu dla Oddziału Okulistycznego Szpitala Wielospecjalistycznego Sp. z o.o. w Gliwicach.
44. Projekt uchwały w sprawie rozpatrzenia skargi Wojskowej Agencji Mieszkaniowej na działania prezydenta miasta dot. realizacji wniosków eksmisyjnych.
45. Wolne wnioski i sprawy bieżące zgłaszane przez radnych.
46. Zamknięcie sesji.

**Przewodniczący
Rady Miejskiej w Gliwicach
Zbigniew Wygoda**

„Spirala” – legenda studenckiego życia z ulicy ks. Marcina Strzody – zaprasza do nowej siedziby. Zamknięty przed trzema laty klub został ponownie otwarty w grudniu. To świetne miejsce imprezowe nie tylko w weekendy, ale również w tygodniu.

Wesołe jest życie studenta

„Spirala” działała przy ul. ks. Marcina Strzody do 2009 roku – jako jeden z najstarszych, kultowych klubów studenckich w Polsce. Od początku swojego istnienia była miejscem, w którym skupiało się życie studenckie. Zdobyła nawet nagrodę dla Najlepszego Klubu Studenckiego w Polsce.

Ze względu na złe warunki techniczne budynek jednak zamknięto. Zniknęła również „Spirala” – na szczęście tylko na dwa lata. Powróciła w zupełnie nowym kształcie i wzbogaciła ofertę osiedla akade-

ków i stylów. Natomiast środy zarezerwowane są na występy zespołów. Do tej pory gościliśmy już trzy grupy, m.in. gliwickich Dzentelmenelów. Wszyscy zagrali naprawdę fajne koncerty – zachęca szef klubu.

„Spirala” to obecnie największy klub studencki na Śląsku. W porównaniu ze starym klubem jego powierzchnia zwiększyła się blisko pięciokrotnie – zajmuje około 550 m². Lokal podzielony jest na cztery części: bar, hol, VipRoom oraz dancefloor. Wszystkie pomieszczenia wyposażone są w pufy oraz łoże.

Klub dysponuje 300 miejscami siedzącymi. Surowe ceglane ściany, w połączeniu z lustrami oraz skórzanymi sofami w kolorze czerwonym i niebieskim, nadają wnętrzu nowoczesny charakter. Tym, co łączy starą i nową „Spiralę”, jest ekipa DJ-ów. Muzykę przygotowują DJ Cherry i DJ Look oraz DJ Fenix i DJ Ice.

W najbliższych dniach „Spirala” zaprasza na kilka



mickiego. Teraz mieści się w Centrum Kultury Studenckiej „Mrowisko” przy ul. Pszczyńskiej. W swojej działalności chce z jednej strony nawiązywać do imprez, które mają już swoją tradycję, a z drugiej – kreować całkiem nowe, elektryzujące wydarzenia. Rafał Pawlus, kierownik klubu, ma nadzieję, że nową „Spiralę” będą odwiedzać chętnie nie tylko studenci.

– Przyjęto się, że na politechnice imprezujemy we wtorki i czwartki. W te dni zapraszamy na tańce przy muzyce, która zadowoli miłośników różnych gatun-

impres. 21 lutego odbędą się „Ostatki” w weneckim klimacie, 23 lutego w klubie zagości modny nurt dubstep, a 28 lutego zagra DJ Cherry. Pieczę nad klubem sprawuje Samorząd Studencki Politechniki Śląskiej. (fid)

Chcesz wiedzieć więcej? – zobacz EXPRESS Miejskiego Serwisu Informacyjnego z 13 lutego na www.gliwice.eu



Zajrzyj do telewizyjnego ARCHIWUM!

Ostatnio także m.in.:

- Straż miejska pomaga bezdomnym przetrwać mrozy (odcinek z 6 lutego)
- Okulistyka bez kontraktu? (odcinek z 9 lutego)
- Kolejne bezpłatne szkolenia w Technoparku (odcinek z 15 lutego)

Filmy na www.gliwice.eu



fot. archiwum UM/S. Zaremba

Co? GDZIE? KIEDY?



Uwaga miłośnicy narciarstwa, turystyki i wspinaczki górskiej! 17 lutego rusza trzecia edycja Festiwalu Górskiego WONDÓŁ CHALLENGE.

W programie: prezentacja najważniejszych filmów o tematyce górskiej, spotkania z ciekawymi ludźmi oraz promocja aktywnego i bezpiecznego wypoczynku. Miejscem wydarzeń będą Gliwice i Szczyrk.

Kpt. Krzysztof Baranowski



Motywy przewodnim tegorocznych spotkań będzie... woda. – Górskie sploty kajakowe, nurkowanie w wysoko położonych jeziorach czy wspinaczka po dostępnych tylko z wody skałach lub lodowych formacjach – jak widać, „wodne” atrakcje mają z pewnością więcej wspólnego z górami niż mogłoby się wydawać. W związku z tym będziemy gościć WOPR, który w 2012 r. świętuje swoje 50. urodziny – zapowiadają organizatorzy festiwalu.

Oprócz tego podczas imprezy będzie można obejrzeć ciekawe filmy o górach m.in. obrazy nagrodzone na Banff Mountain Film Festival World Tour (najważniejszym festiwalu o tematyce górskiej na świecie). W repertuarze znalazły się m.in. takie obrazy, jak: „Race for The Nose”, który opowiada o walce z czasem w celu pobicia rekordu we wspinaczce po legendarnej 1000-metrowej ścianie The Nose na El Capitanie w Yosemite czy „Cold” – relację z zimowej wyprawy na Gasherbrum II. – Będziemy też promować ro-

Gerlinde Kaltenbrunner



dzimą produkcję filmów podróżniczych. Zaprezentujemy film-reportaż Jasia Meli pt. „Beskid Niski Survival Expedition 2011”, dokument „Z hałdy w Himalaje” Darka Załuskiego i Aliny Markiewicz oraz „Korony Ziemi” Martynty Wojciechowskiej – zapowiadają pomysłodawcy przedsięwzięcia.

Przygotowano także inne atrakcje, m.in. spotkania z gośćmi specjalnymi, którzy opowiedzą

o swoich wyprawach, sukcesach i przygodach zarówno tych mroźnych krew w żyłach, jak i tych na wesoło. W gronie zaproszonych znaleźli się: Gerlinde Kaltenbrunner – jedna z najlepszych himalaistek na świecie, która w 2011 r. zdobyła Koronę Himalajów i Karakorum, kapitan Krzysztof Baranowski – żeglarz, który dwukrotnie opłynął świat oraz założyciel „Szkoły pod żaglami” i autor książek o tematyce żeglarskiej, Stefan Czerniecki – zwycięzca Memoriału im. Piotra Morawskiego, członek Alpinus Expedition Team, podróżnik ze specjalizacją z Ameryki Południowej, który opowie o wyprawie w głąb dorzecza Orinoko i Olga Morawska – pomysłodawczyni Memoriału i autorka książek podróżniczych, Kamil Iwankiewicz i Bogumił Buczyłko – członkowie pięciosobowej drużyny nurków, których celem jest eksploracja 7 najwyżej położonych jezior na świecie rozproszonych na 7 kontynentach oraz Ola Taistra – najbardziej utalentowana kobieta w polskim środowisku wspinaczkowym.

Organizatorem przedsięwzięcia jest Fundacja RADAN, Górskie Ochotnicze Pogotowie Ratunkowe i gliwicki samorząd. Partnerami festiwalu są Politechnika Śląska i samorząd Szczyrku. Szczegółowe informacje można znaleźć na stronie internetowej www.wondol-challenge.pl. (bom)

fot. materiały prasowe organizatorów (K. Iwankiewicz, A. Wiktor, Ł. Gaweł)

Kamil Iwankiewicz



Bogumił Buczyłko



PROGRAM

GLIWICE – 17 LUTEGO
Centrum Edukacyjno-Kongresowe Politechniki Śląskiej,
ul. Konarskiego 18b

- ❖ **godz. 11.00** – projekcja filmów z Banff Mountain Film Festival 2011
- ❖ **godz. 17.10** – spotkanie z Olą Taistrą
- ❖ **godz. 18.15** – spotkanie z Kamilem Iwankiewiczem i Bogumiłem Buczyłko
- ❖ **godz. 19.20** – spotkanie z Olgą Morawską i Stefanem Czernieckim
- ❖ **godz. 20.25** – spotkanie z Krzysztofem Baranowskim
- ❖ **od godz. 21.30** – powtórka filmów z Banff Mountain Film Festival 2011

Wstęp dla młodzieży i studentów jest wolny, a dorosłych obowiązują bilety w cenie 20 zł – do nabycia w dniu imprezy w Centrum Edukacyjno-Kongresowym. Miejsca można wcześniej rezerwować drogą elektroniczną (rezerwacje@wondol-challenge.pl).

SZCZYRK – 17 – 19 LUTEGO
Orle Gniazdo, ul. Wrzosowa 28a

W piątkowy wieczór będzie można zobaczyć filmy o tematyce górskiej oraz wziąć udział w warsztatach fotografii podwodnej, które poprowadzi Wojciech Kurdziel. Na sobotę zaplanowano m.in. kolejne pokazy filmowe i spotkania z gośćmi festiwalu, bieg pod górę RMD Winter Run, szkolenia i prelekcje GOPR oraz WOPR, a także zajęcia dla dzieci (m.in. z piaskami w ramach projektu „Psia edukacja” oraz zabawy na dmuchanym statku pirackim). Ostatniego dnia WONDÓŁ CHALLENGE organizatorzy proponują pokazy ratownictwa GOPR z użyciem śmigłowca oraz powtórkę pokazów filmów z BMFF.



facebook®
miasto.gliwice



Dziecięce Spotkania Teatralne już w marcu w Gliwickim Teatrze Muzycznym. Ten popularny festiwal, przygotowany specjalnie dla najmłodszych, odbędzie się po raz osiemnasty. W programie spektakle z różnych stron Polski. Dzieci będą miały okazję spotkać się z bohaterami swoich ulubionych bajek, m.in. z Calineczką i Koziołkiem Matołkiem. Przygotowano dla nich także warsztaty teatralne.

XVIII DZIECIĘCE SPOTKANIA TEATRALNE 5 – 10 marca 2012 r.

TEATR DLA DZIECI



5 marca (poniedziałek), godz. 9.00, 10.30 i 12.00 – scena GTM przy Nowym Świecie

WARSZTATY TEATRALNE

Prowadzenie: aktorzy-lalkarze związani z krakowskim Teatrem Groteska

Celem zajęć jest przybliżenie uczestnikom sposobu pracy nad warsztatem aktorskim. Poruszane będą aspekty techniki mowy i pracy nad oddechem. Dzieci wezmą udział w ćwiczeniach pobudzających wyobraźnię i świadomość własnego ciała. Oprócz tego dowiedzą się, jak walczyć z tremą i swobodnie poruszać się na scenie. Poznają też rodzaje różnych form teatralnych (marionetka, maska, pacynka, kukła, bunraku), ich budowę oraz sposób animacji.

6 marca (wtorek), godz. 9.30 i 11.30 – scena GTM przy Nowym Świecie

AKSAMITNY KRÓLIK

Teatr Groteska z Krakowa

Tytułowy królik jest maskotką, którą mały Jaś dostaje w prezencie od swojej mamy. Chłopiec i królik szybko się zaprzyjaźniają – Jaś zyskuje wiernego towarzysza zabaw, zaś zwierzę powoli poznaje zalety i wady bycia ukochanym pluszakiem. Siłą spektaklu tkwi w ukazaniu zabawek z punktu widzenia dziecka – jako żywych, rozumnych istot, myślących i czujących podobnie jak my. „Aksamitny Królik” to mądra i wzruszająca lekcja o potędze przyjaźni, zaufaniu i oddaniu. Wielką zaletą przedstawienia jest scenografia utrzymana w konwencji starych fotografii oraz niewiarygodne efekty specjalne.

Dla dzieci od 8 lat



8 marca (czwartek), godz. 9.30 i 11.30 – Scena BAJKA – Kino AMOK

DASZEŃKA

Teatr Lalka z Warszawy

„Daszeńka” to przedstawienie adresowane do najmłodszych, zrealizowane według książki Karla Čapka „Daszeńka, czyli żywot szczeniaka”. Aktorzy opowiadają o pierwszych tygodniach życia uroczej foksterierki, która zawładnęła uczuciami pewnej rodziny.

Spektakl o trudach i radości dorastania oraz mozolnych próbach wychowania nieokielznanego psiaka przygotował czeski reżyser Jakub Krofta. Opowieść skrzy się humorem, zmianami akcji, nastrojami.

Dla dzieci od 4 lat

9 marca (piątek), godz. 9.30 i 11.30 – scena GTM przy Nowym Świecie

PLANETA FOOTBALL

Teatr Guliwer z Warszawy

Piłkarski szal w wielkim tempie opanowuje nasz kraj. Już trwa wielkie odliczanie do pierwszego meczu Euro 2012. A jak to wygląda z perspektywy obserwatora z innej planety? Na to pytanie odpowiada nowy spektakl Teatru Guliwer. Oto kapitan lotnictwa planety Anapok odkrywa Ziemię. Jakież jest jego zdumienie, kiedy okazuje się, że jej mieszkańcami włada siła zwana footballiem. Jego obserwacje oraz relacje, jakie zdaje swoim współziomkom, ilustrowane są aranżowanymi na scenie sytuacjami, które przedstawiają, co może się zdarzyć na boisku oraz poza nim. W spektaklu dominują skoczowe scenki – rozegrane choreograficznie, nie stroniące od gagów i groteski, dziejące się właściwie bez słów.

Dla dzieci od 6 lat



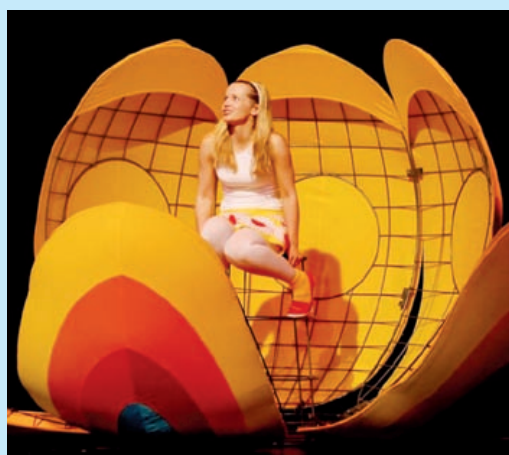
7 marca (środa), godz. 9.30 i 11.30 – scena GTM przy Nowym Świecie

CALINECZKA

Teatr Baniałuka z Bielska-Białej

„Calineczka” to atrakcyjne wizualnie widowisko muzyczne opowiadające przygody dziewczynki o niewielkich rozmiarach, lecz wielkim sercu. Jej losy układają się w opowieść o poszukiwaniu przyjaźni i miłości, o potrzebie niesienia pomocy, wzajemnym szacunku, wrażliwości na cierpienie innych, dobroci. Wykreowana na scenie Baniałuki baśniowa kraina odkrywa przed małymi widzami zaskakującą magię teatru.

Dla dzieci od 3 lat



10 marca (sobota), godz. 12.00, 16.00 – scena GTM przy Nowym Świecie

KOZIOŁEK MATOŁEK

Teatr Na Woli z Warszawy

Spektakl Ondreja Spišaka to nie tylko opowieść o Koziołku, który podróżuje po świecie w poszukiwaniu mitycznego Pacanowa, ale przede wszystkim historia o tym, że wytrwałość, konsekwencja, chęć zdobywania wiedzy i wyobraźnia

pomogą w osiągnięciu każdego celu. Czy pozornie niezdarzy i głupiotki Matołek odnajdzie jedyne miejsce, gdzie podkuwają kozy? Jaki sens będzie miała jego wyprawa? Czego się nauczy i co zrozumie? Reżyser wciąga młodych widzów do kolorowego świata, który powstaje z bardzo prostych środków i zmienia się na ich oczach. Spektaklowi towarzyszy odgrywana na żywo muzyka z różnych stron świata.

Dla dzieci od 5 lat

INFORMACJE I REZERWACJE BILETÓW:

Gliwicki Teatr Muzyczny, ul. Nowy Świat 55/57, tel. 32/230-49-68, 32/231-80-38, 32/232-13-39. Więcej informacji można znaleźć na stronie internetowej www.teatr.gliwice.pl. (bom)

Zakochaj się w ... Gliwicach



Patrycja Lewczuk - 65 głosów

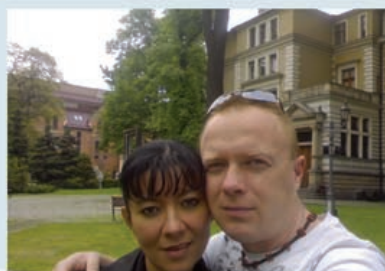
Prezentujemy laureatów konkursu fotograficznego „Zakochaj się w ... Gliwicach”.

Dziękujemy wszystkim uczestnikom i niebawem zapraszamy na kolejną zabawę fotograficzną.

Szczegóły - na www.facebook.com/Miasto.Gliwice



Aleksandra Miszczak



Wiola Kamińska



Aleksandra Sebastian

♥♥♥ gliwice.eu

Zimno dokucza nie tylko ludziom i samochodom. W ostatnim odcinku „Kolorów miasta” mój komputer notorycznie – w sposób kompletnie dla mnie niezrozumiały – zamieniał słowo „mozaiki” na „mroziki”. I tak już się w tekście ostało, co ściągam na karb siarczystego mrozu oddziałującego na układy scalone rzeczy martwej. Zainteresowanych uprzedzam jednak: Śląskie Centrum Dziedzictwa Kulturowego nie zbiera mrozików, tylko zdjęcia ceramicznych kompozycji! Ta w sumie zabawna sytuacja przypominała mi przy okazji bardzo interesujące przeszklenie. Wygląda ono tak, jakby wyszło spod ręki... „dziadka-mrozika”.



fot. E. Pokorska

Kolory miasta

Obejrzenie tego dzieła jest, niestety, niemożliwe, znajduje się ono bowiem w prywatnym mieszkaniu. Na szczęście właściciele są świadomi wartości szklanej kompozycji. U nich jest bezpieczna. Oglądając ją na zdjęciu, odnosi się wrażenie, że witraż wykonano metodą *fusingu* czyli stapiania warstw szkła. Dopiero na miejscu można stwierdzić, że to szkło katedralne o falującej powierzchni, które zostało poddane trawieniu i piaskowaniu (analogicznie – o czym zapewne Czytelnicy pamiętają – postąpiono z okiennymi, szklanymi dekoracjami w siedzibie gliwickiej szkoły muzycznej).

Oryginalne szybki z symbolami piwowarstwa, napisami i listkami dębu zachowały się do naszych czasów relatywnie niedawno, po 1937 roku, w pracowni F. Mayera w Monachium. Kto był zainteresowany tak specyficzną ozdobą okien? Odpowiedź jest bardzo prosta. To rodzina Scobel, z którą związana jest historia przedwojennego gliwickiego browarnictwa.

W 1892 roku Hugo Scobel (protoplasta rodu) nabył browar przy dawnej Loewenstrasse. Za główny cel postawił sobie rozszerzenie asortymentu oferowanych dotychczas gatunków alkoholi. Szczególnie zależało mu na wypro-

mowaniu piwa leżakowanego metodą dolnej fermentacji. Napój, którego recepturę opracowano w 1894 roku, nazwano „Gleiwitzer Loewenbraeu”. Więcej szczegółów w tym temacie podaje Sebastian Różyński, autor „Zarysu dziejów piwowarstwa gliwickiego”. Polecam!

Interesująca jest symbolika „piwnych” witraży. Największą kompozycję stanowi np. widok drewnianego wiaderka z łopatką, kłosaми zboża i szyszkami chmielu. Drewniana łopátka to narzędzie, które, obok radełka, służyło do ręcznego obrabiania namoczonych ziaren jęczmienia. Chodziło o to, aby dostał się do nich tlen i zaczęły kiełkować (w skrócie – to proces słodowania). Piwo warzono na ogniu. Napój nie powinien był kipieć! Płomienie zalewano zaś drewnianymi wiaderkami (następny symbol). Kłosów i szyszek chmielu nie trzeba chyba tłumaczyć... Zachowały się jeszcze napisy chwalcące sztukę picia lokalnego piwa.

Reasumując: nieoczekiwana zamiana słów zaowocowała licznymi, bardzo sympatycznymi komentarzami. „Mrozik” spodobał się do tego stopnia, że być może stanie się inspiracją dla kolejnego konkursu ŚCDK?

Ewa Pokorska
miejski konserwator zabytków

Podziękujemy społecznikom

Prezydent Gliwic zaprasza do udziału w konkursie o tytuł Gliwickiego Lidera Społecznego, Gliwickiej Organizacji Roku i Biznesowego Partnera Roku.

To kolejna edycja akcji adresowanej do mieszkańców Gliwic i trzeciego sektora. Celem konkursu jest wyróżnienie gliwickich organizacji pozarządowych, szczególnie aktywnych w ubiegłorocznych działaniach na rzecz lokalnej społeczności, liderów społecznych, którzy swą energią i zaangażowaniem motywują do pracy innych, a także firm, które intensywnie wspierają sektor non profit w Gliwicach.

Wystarczy wypełnić formularz zgłoszenia, dostępny na stronie internetowej www.gcop.gliwice.pl (zakładka „Aktualności”) i w terminie do 29 lutego dostarczyć go do którejkolwiek z filii Gliwickiego Centrum Organizacji Pozarządowych – osobiście (do godz. 16.00), za pośrednictwem faksu (tel. 32/335-41-05, 32/238-81-67, 32/231-19-56) lub poczty elektronicznej (e-mail: dam@gcop.gliwice.pl). Szczegółowe informacje na temat zasad konkursu znajdują się w regulaminie opublikowanym na stronie GCOP.

Wypełniając formularz zgłoszenia, można podziękować np. za pomoc udzieloną dzieciom, chorym lub osobom starszym, docenić pasjonatów sportu i promotorów zdrowego stylu życia, wyróżnić animatorów gliwickiej kultury, sztuki i rozrywki, krzewicieli edukacji czy idei społeczeństwa obywatelskiego.

Z grona kandydatów zgłoszonych w kategoriach Lider Społeczny oraz Organizacja Pozarządowa 2011 Roku kapituła konkursu wybierze po 5 nominowanych. Mieszkańcy Gliwic będą mogli wyróżnić po jednym kandydacie z każdej kategorii, uczestnicząc w marcowym plebiscyfie „Wybrany przez gliwiczanki”.

Uroczysta gala połączona z wręczeniem nagród odbędzie się w kwietniu. W jej trakcie zwycięzcy konkursu, wyróżnieni oraz laureaci otrzymają nagrody. Biznesowemu Partnerowi Roku przekazany zostanie obraz ufundowany przez Związek Polskich Artystów Plastyków.

W ubiegłym roku tytułem **Gliwickiego Lidera Społecznego AD 2010** prezydent miasta wyróżnił **Grażynę Grzesik**, prezes Stowarzyszenia Animatorów Wszechstronnego Rozwoju Młodzieży. Nagrodę przyznano za wzbogacanie oferty edukacyjnej Gliwic oraz ożywienie Starej Fabryki Druku poprzez organizowanie licznych przedsięwzięć kulturalnych. **Gliwicką Organizacją Roku 2010** – za promowanie kultury wysokiej oraz prezentację dorobku gliwickich artystów na arenie krajowej i międzynarodowej – został **gliwicko-zabrzeński oddział Związku Polskich Artystów Plastyków**. Za **Biznesowego Partnera Roku 2010** uznano natomiast **Bank PKO SA**, który dofinansował wiele gliwickich inicjatyw kulturalnych.

OFERTY PRACY



**Śląska Sieć Metropolitalna Sp. z o.o.,
ul. Bojkowska 37/3, 44-100 Gliwice**
ogłasza nabór kandydatów do pracy na stanowisko
administradora sieci komputerowych
w pełnym wymiarze czasu pracy

Osoba zatrudniona na tym stanowisku odpowiedzialna będzie za sprawne funkcjonowanie sieci LAN/WLAN/MAN/WAN oraz systemów informatycznych monitorujących działanie infrastruktury.

Wymagania niezbędne:

- wykształcenie co najmniej średnie techniczne;
- minimum dwuletnie praktyczne doświadczenie zawodowe w zakresie budowy, konfiguracji, utrzymania i modernizacji sieci komputerowych;
- bardzo dobra znajomość zagadnień sieci bezprzewodowych, w tym mile widziana technologia WIMAX;
- bardzo dobra znajomość zagadnień sieci lokalnych oraz rozległych;
- umiejętność konfiguracji urządzeń sieciowych (Cisco, Juniper, Mikrotik);
- umiejętność diagnozowania problemów sieciowych;
- posiadanie pełnej zdolności do czynności prawnych oraz korzystanie z pełni praw publicznych;
- posiadanie kwalifikacji zawodowych wymaganych do wykonywania pracy na określonym stanowisku;
- niekaralność za przestępstwa ścigane z oskarżenia publicznego lub umyślnie przestępstwo skarbowe.

Wymagania dodatkowe:

- znajomość systemów wirtualnych;
- znajomość systemu Linux;
- posiadanie certyfikatów Cisco, Juniper, Mikrotik lub innych;
- znajomość języka angielskiego w stopniu komunikatywnym.

Do obowiązków będzie należało:

- instalacja, konfiguracja i administracja środowiskiem sieciowym (LAN/WLAN/WAN) na potrzeby firmy oraz klientów;
- diagnozowanie awarii oraz podejmowanie działań zapobiegawczych;
- weryfikacja możliwości podłączenia klientów;
- planowanie oraz projektowanie sieci, dobór urządzeń aktywnych;
- zapewnianie bezpieczeństwa sieci;
- sprawowanie opieki i prowadzenie rejestru urządzeń i zasobów sieciowych.

Wymagane dokumenty i oświadczenia:

- list motywacyjny i CV;
- kserokopia nowego dowodu osobistego;
- oświadczenie kandydata o niekaralności;
- oświadczenie kandydata o posiadaniu pełnej zdolności do czynności prawnych oraz o korzystaniu z pełni praw publicznych;
- oświadczenie kandydata, od kiedy może nastąpić zatrudnienie;
- oświadczenie kandydata o wyrażeniu zgody na przetwarzanie danych osobowych do celów rekrutacji (zgodnie z ustawą z 29 sierpnia 1997 r. o ochronie danych osobowych);
- oświadczenie kandydata o przyjęciu do wiadomości faktu obowiązku publikacji w BIP danych osobowych.

Termin i miejsce składania dokumentów:

dokumenty w zamkniętej kopercie z dopiskiem: „Kandydat na stanowisko administratora sieci komputerowych” oraz podpisanej imieniem i nazwiskiem należy składać w terminie do **20 lutego 2012 r.** w godzinach od 8.00 do 15.00 w sekretariacie Śląskiej Sieci Metropolitalnej Sp. z o.o., ul. Bojkowska 37/3, 44-100 Gliwice. Zastrzegamy sobie prawo odpowiedzi jedynie na wybrane oferty pracy.

Inne informacje:

nadesłanych ofert nie odsyłamy, a nieodebrane po sześciu miesiącach od dnia naboru podlegają zniszczeniu.



**Śląska Sieć Metropolitalna Sp. z o.o.,
ul. Bojkowska 37/3, 44-100 Gliwice**
ogłasza nabór kandydatów do pracy na stanowisko
administradora systemów Windows w pełnym
wymiarze czasu pracy

Osoba zatrudniona na tym stanowisku odpowiedzialna będzie za instalację, konfigurację, nadzorowanie nad prawidłową pracą systemów operacyjnych z rodziny Windows oraz usług z nimi związanych.

Wymagania niezbędne:

- wykształcenie co najmniej średnie techniczne;
- minimum dwuletnie praktyczne doświadczenie zawodowe w zakresie administracją systemami Windows Server;
- bardzo dobra znajomość usług wbudowanych w systemy Windows Server (DHCP, Active Directory, IIS);
- bardzo dobra znajomość usługi Hyper-V;
- posiadanie pełnej zdolności do czynności prawnych oraz korzystanie z pełni praw publicznych;
- posiadanie kwalifikacji zawodowych wymaganych do wykonywania pracy na określonym stanowisku;
- niekaralność za przestępstwa ścigane z oskarżenia publicznego lub umyślnie przestępstwo skarbowe.

Wymagania dodatkowe:

- posiadanie certyfikatów z Microsoft, VMware;
- znajomość języka angielskiego w stopniu komunikatywnym.

Do obowiązków będzie należało:

- instalacja, konfiguracja i administracja środowiskami z rodziny Windows na potrzeby firmy oraz klientów;
- diagnozowanie awarii oraz podejmowanie działań zapobiegawczych;
- monitorowanie logów oraz wykorzystania systemów;
- planowanie oraz projektowanie rozbudowy, dobór urządzeń serwerowych.

Wymagane dokumenty i oświadczenia:

- list motywacyjny i CV;
- kserokopia nowego dowodu osobistego;
- oświadczenie kandydata o niekaralności;
- oświadczenie kandydata o posiadaniu pełnej zdolności do czynności prawnych oraz o korzystaniu z pełni praw publicznych;
- oświadczenie kandydata, od kiedy może nastąpić zatrudnienie;
- oświadczenie kandydata o wyrażeniu zgody na przetwarzanie danych osobowych do celów rekrutacji (zgodnie z ustawą z 29 sierpnia 1997 r. o ochronie danych osobowych);
- oświadczenie kandydata o przyjęciu do wiadomości faktu obowiązku publikacji w BIP danych osobowych.

Termin i miejsce składania dokumentów:

dokumenty w zamkniętej kopercie z dopiskiem: „Kandydat na stanowisko administratora sieci Windows” oraz podpisanej imieniem i nazwiskiem należy składać w terminie do **20 lutego 2012 r.** w godzinach od 8.00 do 15.00 w sekretariacie Śląskiej Sieci Metropolitalnej Sp. z o.o., ul. Bojkowska 37/3, 44-100 Gliwice. Zastrzegamy sobie prawo odpowiedzi jedynie na wybrane oferty pracy.

Inne informacje:

nadesłanych ofert nie odsyłamy, a nieodebrane po sześciu miesiącach od dnia naboru podlegają zniszczeniu.

CASTING NA CHÓRZYSTÓW I SOLISTÓW



AKADEMICKI ZESPÓŁ MUZYCZNY POLITECHNIKI ŚLĄSKIEJ

SALA 888 WYDZIAŁU

GÓRNICICTWA I GEOLOGII

GLIWICE, UL. AKADEMICKA 2A

CZWARTEK, 23 LUTEGO

GODZ. 18:30

WWW.AZM.ART.PL



Centrum Informacji Kulturalnej i Turystycznej



„Scena BAJKA – Kino AMOK”,
ul. Dolnych Wałów 3, tel. 32/231-38-55,
e-mail: centrum@muzeum.gliwice.pl
czynne od wtorku do soboty – od 10.00 do 18.00

Gliwicki Teatr Muzyczny



ul. Nowy Świat 55/57,
tel. 32/232-11-01, 32/230-67-18,
www.teatr.gliwice.pl

- 17 – 18 lutego: „Zemsta nietoperza” (18.00)
- 19 lutego: „Hello, Dolly!” (17.00)
- 21 lutego: „Hello, Dolly!” (18.30)
- 23 lutego: „High School Musical” (9.00, 12.30), „Gliwickie lata Tadeusza Różewicza” (16.30, 20.30)

Kino Amok

ul. Dolnych Wałów 3, tel. 32/231-56-99 (kasa),
32/238-25-01 (biuro), www.amok.gliwice.pl



Muzeum w Gliwicach

www.muzeum.gliwice.pl

Wstęp do wszystkich oddziałów
w **SOBOTY** jest **BEZPŁATNY!**

WILLA CARO

ul. Dolnych Wałów 8a, tel. 32/231-08-54

Od 18 do 24 lutego – Willa Caro będzie niedostępna dla zwiedzających (nie dotyczy Czytelnia Sztuki)

Zwiedzanie: wtorek od 11.00 do 16.00, środa od 9.00 do 15.00, czwartek od 10.00 do 16.00, piątek od 12.00 do 18.00, sobota od 12.00 do 17.00, niedziela od 11.00 do 17.00.

17 lutego, godz. 10.00, 16.00, 17.00: „Pożegnanie z maską” – teatr cieni (wstęp wolny)

Wystawa stała: „Dziewiętnastowieczne wnętrza mieszkalne willi górnośląskich przemysłowców”

Wystawy czasowe:

- „Duch Afryki” – wystawa masek ze zbiorów S. Kałamańskiego oraz J. Turkowskiej (czynna do 17 lutego)

CZYTELNIĄ SZTUKI (www.czytelniasztuki.pl)

Wystawa czasowa: „W samochodzie z R” – wystawa fotografii Rafała Milacha (czynna do 1 kwietnia)

ZAMEK PIASTOWSKI

ul. Pod Murami 2, tel. 32/231-44-94

Zwiedzanie: tak, jak w Willi Caro

Wystawa stała: „Gliwice – miasto wielu kultur. Historia Gliwic i pradzieje Ziemi Gliwickiej”

Wystawy czasowe:

- „Rynek – centrum średniowiecznego i nowożytnego miasta” (czynna do 17 czerwca)
- „Dawni dziejopisarze górnośląscy. Wybrane postaci” (czynna do 15 kwietnia)

RADIOSTACJA GLIWICE

ul. Tarnogórska 129, tel. 32/300-04-04,
(zamawianie zwiedzania dla grup 605-362-594)

Czynna: od wtorku do soboty od 9.00 do 16.00.

ODDZIAŁ ODLEWNICTWA ARTYSTYCZNEGO

ul. Bojkowska 37 (budynek dawnej Maszynowni)

Zwiedzanie: od wtorku do niedzieli od 10.00 do 16.00.

Wystawa stała: „Słusznie słyną dziś Gliwice...” – wystawa odlewów artystycznych ze zbiorów Muzeum w Gliwicach

Galeria Miejska M{pi}K

M{pi}K

Rynek 4 – 5,
www.galeriampik.pl



Palmiarnia Miejska

ul. Fredry 6 – Park Chopina,
tel. 32/231-32-39

Zwiedzanie: od wtorku do piątku – od 9.00 do 17.00, sobota, niedziela – od 10.00 do 17.00, w poniedziałki – Palmiarnia nieczynna



Miejska Biblioteka Publiczna w Gliwicach

ul. Kościuszki 17, tel. 32/231-54-05
www.biblioteka.gliwice.pl

LEONARDO LIVE

„To wystawa stulecia. Jest naprawdę niezwykła, wprost zapiera dech w piersiach” – tak o ekspozycji dzieł Leonarda da Vinci pisali krytycy. Prace mistrza były prezentowane w londyńskiej „National Gallery”. W najbliższy piątek będą je mogli obejrzeć m.in. widzowie gliwickiego Kina AMOK (ul. Dolnych Wałów 3). 16 lutego odbędzie się pierwszy w historii pokaz wystawy malarstwa transmitowany na żywo przez satelitę.



phot. <http://pl.wikipedia.org>

Wystawa została zarejestrowana w Londynie w przeddzień otwarcia, jesienią ubiegłego roku. Dzięki transmisji będzie można wybrać się wirtualną podróż po jej najważniejszych eksponatach, wzbogaconą o fachowy komentarz oraz dodatkowe materiały. Przewodnikami po stuminutowym materiale będą historyk sztuki Tim Marlow, prezenterka Mariella Frostrup oraz specjalnie zaproszeni goście. Organizatorzy wystawy „Leonardo da Vinci: Malarz dworu mediolańskiego” zgromadzili w jednym miejscu największą w historii liczbę rzadkich dzieł mistrza, w tym takich, które nigdy wcześniej nie podróżowały po świecie. Wśród prezentowanych płócien znalazła się m.in. „Dama z łasiczką”, udostępniona przez Muzeum Czartoryskich w Krakowie oraz niedawno odkryty, nigdy wcześniej niepokazywany publicznie obraz „Salvator Mundi”.

W Londynie wystawa spotkała się z entuzjastycznym przyjęciem. Pod kasami National Gallery codziennie ustawiały się prawdziwe tłumy chętnych po bilety. Recenzenci pisali: „Jest niesamowita, tajemnicza i intrygująca. Do pewnego stopnia cudem jest już to, że te obrazy w ogóle ocalały” („The Guardian”), „To popularne muzealne widowisko, wciągające widzów w niespotykany dotąd stopniu” („New York Times”). Jak oceniają gliwiczanie? Pokaz w Amoku rozpocznie się o godzinie 20.00. Więcej informacji na stronie www.amok.gliwice.pl.

Transmisja z wystawy jest jedną z trzech urodzinowych imprez, na które w najbliższy weekend zaprasza Galeria Miejska M{pi}K (Rynek 4 – 5). W tym roku ta śródmiejska „miejscówka kulturalna” świętuje trzylecie swojej działalności.

17 lutego na scenie M{pi}K-u zagra polsko-ukraińskie trio DagaDana. Daga Gregorowicz (wokół, elektronika), Dana Vynnytska (wokół, piano) oraz Mikołaj Pospieszalski (kontrabas, skrzypce), zaserwują publiczności mieszkankę folku, jazzu i elektroniki. Koncert rozpocznie się o godz. 19.00 (obowiązują bezpłatne wejściówki, które można rezerwować pod adresem e-mail: galeria@um.gliwice.pl).

Natomiast dzień później (18 lutego) odbędzie się wernisaż wystawy prac Nicolasa Reibela zatytułowanej „Głową w mur”. Amerykanin, który obecnie mieszka w Gliwicach, przygotował częściowo interaktywną instalację dedykowaną galerii oraz pięć malarskich dyptyków. Ekspozycja, której tematem przewodnim jest czas, zostanie otwarta o godz. 18.00. Wstęp wolny. (bom)



phot. archiwum UM/W. Baran

