

ZIELONE GLIWICE

Powstanie miejski  
sad przy ul. Jasnej  
>> 2

INWESTYCJE

Wyremontujemy  
ulice w Ostropie  
>> 4

WARTO WIEDZIEĆ

Zbiórki odpadów  
telstylnych w dzielnicach  
>> 12

Następny numer ukáže się 6 marca 2025 roku

Gazeta  
bezpłatna

4 | 2025  
{#1249}  
20.02.2025

ISSN: 1642-1108



# GLIWICE

miejski serwis informacyjny



gliwice.eu



## NOWE MIESZKANIA DLA GLIWICZAN

>> 3



## WYBIERZMY NAJLEPSZĄ METODĘ OPŁAT ZA ODPADY. RUSZAJĄ KONSULTACJE

>> 6-7

# TEGO JESZCZE NIE BYŁO. POWSTANIE MIEJSKI SAD

Jabłonie, śliwy, grusze i czereśnie... Soczyste owoce prosto z drzewa? Tak! Przy ul. Jasnej powstanie pierwszy miejski sad. Z jego dobrodziejstw będzie mógł korzystać każdy. Nową zieloną przestrzeń aranżuje Biuro Urbanisty Miasta we współpracy z Miejskim Zarządem Usług Komunalnych.



ekologicznej oraz relaksu – mówi Judyta Wiśniewska, architektka krajobrazu Urzędu Miejskiego w Gliwicach.

W okolicy ul. Jasnej spaceruje wielu mieszkańców. Znajduje się tam m.in. ośrodek sportowo-rekreacyjny, targowisko, liczne sklepy, boiska sportowe, szkoły, a także domy i filia Urzędu Miejskiego, w którym sprawy załatwiają mieszkańcy z różnych dzielnic. Jeśli idea sadu miejskiego sprawdzi się w Gliwicach, powstaną kolejne. (mf)

56 drzewek: jabłoni, czereśni, śliw, grusz i grusz azjatyckich w tym roku upiększy gliwicki Trynek. Będzie to przestrzeń ogólnodostępna, docelowo wyposażona w ławki i leżaki, by każdy mógł spokojnie odpocząć w sadzie, delektując się miejskimi owocami. A te pojawiają się za 3–4 lata, gdy drzewka podrosną. Sad będzie chroniony niewielkim płotkiem. W przyszłości pojawi się przy nim tabliczka z zaproszeniem dla mieszkańców i informacją, że mogą

korzystać z owoców, oczywiście nie niszcząc przyrody.

– Chcemy łączyć w Gliwicach funkcje ekologiczne, społeczne i estetyczne. Lokalizacja została tak dobrana, by była łatwa dostępna dla mieszkańców. Uważam, że jest to miejsce z potencjałem i może stać się kameralnym i bardzo przyjemnym punktem integracji mieszkańców, miejscem edukacji



wizualizacja: materiał graficzny Biura Urbanisty Miasta

## Z DOSTAWĄ DO DOMU

7 lutego rozpoczęło się doręczanie gliwiczanom decyzji ustalających wysokość podatku od nieruchomości, rolnego lub leśnego.

Gdy nieruchomość objęta jest współwłasnością, każdy ze współwłaścicieli dostaje swój egzemplarz decyzji. Wskazany w niej podatek jest ustalony w jednej kwocie dla wszystkich współwłaścicieli.

Podobnie jak w ubiegłych latach, decyzje podatkowe są doręczane przez pracowników Urzędu Miejskiego w dni robocze w godzinach popołudniowych oraz w soboty od godzin porannych – zawsze najpóźniej do godz. 19.00.

Każda decyzja zawiera indywidualny numer rachunku bankowego, na który można dokonać wpłaty – przelewem, na poczcie lub w agencji, poprzez profil zaufany na platformie GEPAR (szczegóły na stronie [gepar.gliwice.eu](http://gepar.gliwice.eu)).

Pracownicy urzędu nie są uprawnieni do przyjmowania wpłat podatku.

Termin zapłaty pierwszej raty podatków upływa 15 marca. Dla wielu mieszkańców będzie to jedyny termin zapłaty, jeżeli bowiem kwota podatku nie przekracza 100 zł, podatek płaci się jednorazowo właśnie w terminie pierwszej raty.

Wpłaty gotówkowe na konta urzędu, bez prowizji, możliwe są we wszystkich placówkach Poczty Polskiej na terenie Gliwic.

Jednocześnie przypominamy, iż w Urzędzie Miejskim nie jest możliwe dokonywanie wpłat podatkowych.

(PO)

## NIE MUSISZ PAMIĘTAĆ, SMS CI PRZYPOMNI

Bądź na bieżąco z terminami płatności podatków i opłat lokalnych.

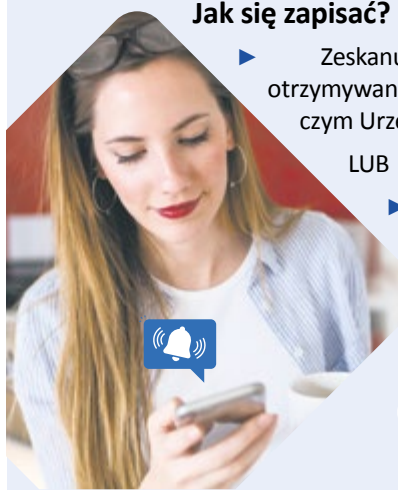
Zapisz się na bezpłatne powiadomienia SMS i uniknij dodatkowych kosztów związanych z wysyłaniem upomnień!

### Jak się zapisać?

▶ Zeskanuj kod QR i wypełnij formularz zgody na otrzymywanie informacji, złóż go w Biurze Podawczym Urzędu Miejskiego

LUB

▶ odbierz formularz w Biurze Obsługi Interesantów w Urzędzie Miejskim.



Miejski Serwis Informacyjny – Gliwice

Wydawca: Urząd Miejski w Gliwicach, ul. Zwycięstwa 21, 44-100 Gliwice, e-mail: [kom@um.gliwice.pl](mailto:kom@um.gliwice.pl)

Redakcja: Joanna Lenczowska (redaktor naczelny), tel. 32/239-11-74, e-mail: [lenczowska\\_j@um.gliwice.pl](mailto:lenczowska_j@um.gliwice.pl), Katarzyna Kozub-Kulik (zastępca red. naczelnego), Barbara Bujar, Monika Foltyn, Monika Lipiec

Ogłoszenia/dystrybucja: Małgorzata Kazek-Baranowska, tel. 32/238-55-44, e-mail: [ogloszenia@um.gliwice.pl](mailto:ogloszenia@um.gliwice.pl)

Skład/grafika: Tomasz Królik, tel. 32/238-56-03, e-mail: [krolik\\_t@um.gliwice.pl](mailto:krolik_t@um.gliwice.pl)

Nakład: 15 000 egzemplarzy. Druk: WYBORCZA Sp. z o.o., Warszawa



**GLIWICE**  
miejski serwis informacyjny

Redakcja zastrzega prawo skracania i adiacji językowo-stylistycznej nadsyłanych materiałów. Nie zwracamy tekstów, które nie były zamówione.

# WIĘCEJ NOWYCH MIESZKAŃ DLA GLIWICZAN

Od tego roku już każde Święto Miłości będzie się im kojarzyć z nowym „gniazdkiem” w Gliwicach – być może nawet pierwszym w dorosłym życiu „swoim em”. 14 lutego przyszli mieszkańcy dwóch ostatnich nowych bloków komunalnych z osiedla Dworska–Zbożowa odebrali klucze do 70 mieszkań.



foto: Mosquidron / UM Gliwice



foto: M. Buksa / UM Gliwice

Lokatorom z Dworskiej 10G i 10J towarzyszyła tego dnia prezydent Gliwic Katarzyna Kuczyńska-Budka. – *Budujemy w Gliwicach nowe mieszkania, które dają zarówno młodym ludziom, jak i całym rodzinom szansę na wygodne życie w naszym mieście. Do 2029 roku gotowy będzie kolejny tysiąc, w tym mieszkania przy sąsiedniej ulicy Wiertniczej, przy ulicach Piaskowej, Opolskiej, Kujawskiej czy Myśliwskiej. Dziś oddajemy do użytku ostatnie mieszkania przy ul. Dworskiej, które są częścią szerszej wizji rozwoju Gliwic jako miasta przyjaznego gliwiczansom i chcącego*

*skutecznie przyciągać swoją ofertą mieszkaniową nowych mieszkańców – mówiła prezydent, podkreślając: Gratuluję*



foto: M. Buksa / UM Gliwice

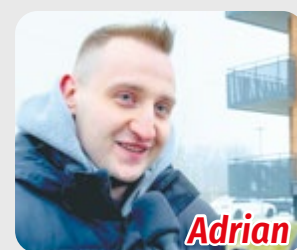
*wszystkim, którzy otrzymali klucze i dziękuję za zaufanie, którym nas obdarzyliście, wybierając Gliwice na wasz dom.*

Przekazane nowym lokatorom czterokondygnacyjne, funkcjonalne bloki mają po 35 mieszkań. W obydwu budynkach przygotowano łącznie 6 kawalerek (o powierzchni od 33 do 35 m<sup>2</sup>), 48 mieszkań dwupokojowych (od 41 do 59 m<sup>2</sup>) i 16 trzypokojowych (od 65 do 68 m<sup>2</sup>). Na parterze każdego bloku znajduje się mieszkanie przystosowane do potrzeb osób z niepełnosprawnościami. Wszystkie em są komfortowe, dobrze doświetlone i ustawne, z nowoczesnymi i ekologicznymi systemami grzewczymi oraz dużymi balkonami, przygotowane w standardzie „pod klucz”. Ich mieszkańcy mają



do dyspozycji windy, suszarnie, rowerownie i wózkownie oraz zewnętrzny parking.

Koszt budowy budynków Dworska 10G i 10J wraz z infrastrukturą towarzyszącą wyniósł 24,6 mln zł (w tym 19,6 mln zł pozyskano w ramach dofinansowania ze środków Funduszu Dopląt Banku Gospodarstwa Krajowego). Budowa całego kompleksu przy ul. Dworskiej (trzy bloki komunalne: 10F, 10G i 10J oraz trzy bloki TBS-owskie: 10E, 10H i 10K) kosztowała ok. 70 mln zł, z czego ponad połowę, bo 40 mln zł, pozyskała dla miasta w ramach dofinansowania z Banku Gospodarstwa Krajowego miejska spółka ZBM II TBS. (ada)



Adrian

*Składałem dokumenty, czekałem... i w końcu się udało. Dzisiaj dostałem klucze do mieszkania, więc nie ma czasu na świętowanie walentynek – trzeba teraz wszystko pomierzyć i zacząć się urządzać. Jestem bardzo zadowolony, że wszystko się ułożyło i zamierzam się jak najszybciej wprowadzić.*



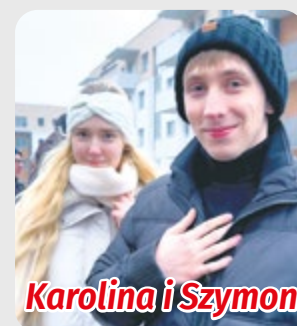
Radek i Agnieszka

*Odebraliśmy klucze do swojego mieszkania! Jest dwupokojowe o powierzchni 51 m<sup>2</sup>. Mamy już wszystko zaplanowane – wiemy, jak chcemy urządzić przestrzeń, więc teraz tylko czekamy, aż się wprowadzimy z meblami. Choć jeszcze nie poznaliśmy sąsiadów, mamy nadzieję, że szybko to nadrobimy!*



Natalia

*Mam zdecydowanie szczęście w tym roku. Choć sam proces był trochę żmudny i długi – udało się! Zdecydowałam się aplikować, żeby zmienić coś w swoim życiu. Te walentynki to naprawdę dobry start, a cały ten rok wydaje się być doskonałą okazją do podejmowania nowych wyzwań.*



Karolina i Szymon

*Jesteśmy bardzo szczęśliwi, kto by nie był! To nasze pierwsze wspólne mieszkanie, więc radość jest ogromna. Teraz w planach mamy dużo pracy, żeby ogarnąć swoje miejsce do życia. Na początek wstawimy kwiatek, który dostaliśmy.*

(ada)

# WYREMONTUJEMY ULICE W OSTROPIE

**Łącznik pieszo-rowerowy w Ostropie między ul. Daszyńskiego i Architektów zyskuje nową nawierzchnię z betonowej kostki. Miasto pozyskało też prawie 12 mln zł z Rządowego Funduszu Rozwoju Dróg na rozbudowę ul. Architektów.**

Te inwestycje mają duże znaczenie dla lokalnej społeczności. Z łącznika korzystają mieszkańcy, w tym dzieci uczęszczające do szkoły. To jedno z nielicznych połączeń między ul. Architektów i Daszyńskiego. Prace prowadzone są na wniosek Rady Dzielnicy. Zakres robót objął utwardzenie nawierzchni, budowę systemu odwodnienia i rozbudowę oświetlenia ulicznego. Będzie bezpiecznie, zwłaszcza po zmroku.

Zarząd Dróg Miejskich zadba również o estetykę. Posadzone zostaną drzewa, kwiaty i trawy. Wiosną czeremchy Schuberta zachwycą białymi kwiatami i zielonymi liśćmi, które latem zmienią kolor na ciemno purpurowy. Pojawiają się też m.in.: kaliny, krzewuski cudowne i jeżówki, a także hortensje (w tym pnące), przywrotniki miękkie, zawilce, funkie, borówki rozłogowe i barwinki. Przestrzeń wzbogacą także ozdobne trawy. Wiosną pojawiają się tam jeszcze ławki.

Zmiany szykują się także na ul. Architektów. Miasto pozyskało prawie 12 mln zł z Rządowego Funduszu Rozwoju Dróg



foto: F. Zobawa / UM w Gliwicach

na jej rozbudowę. Pozwoli to rozpocząć w tym roku szeroko zakrojone prace, które obejmą całą, prawie dwupółkilometrową odcinek tej drogi, wraz z wykonaniem kanalizacji deszczowej. Koszt robót szacowany jest na niemal 24 mln zł.

Za sprawą tej inwestycji i przyznanego na nią dofinansowania zdecydowanie poprawi się bezpieczeństwo mieszkańców przemieszczających się wzdłuż ul. Architektów. Wybudowany zostanie chodnik o prawdzi-

wej szerokości i wymaganych parametrach, a jednocześnie na nim i na ulicy znikną dotychczasowe bariery architektoniczne. Powstanie 6 doświetlonych przejść dla pieszych i nowe oświetlenie ulicy. Nowa kanalizacja deszczowa zapewni retencję wód opadowych. Zaplanowano również korektę skrzyżowań z ul. Daszyńskiego – wjazdu i wyjazdu z ul. Architektów – co poprawi widoczność. Przy jednej z krzyżówek przewidziano azyl dla pieszych.

(mf/kik)

## SENIORZY W GRONIE MISTRZÓW

**Aż 21 medali – w tym 9 złotych, 5 srebrnych i 7 brązowych – wywalczyli seniorzy z Gliwic podczas 34. Halowych Mistrzostw Polski w Lekkiej Atletyce Masters w Toruniu.**

Mistrzostwa Polski Masters połączone z 8. Halowymi Mistrzostwami Polski Lekarzy zostały rozegrane w lutym w Arenie Toruń. W zawodach rywalizowało ponad 500 zawodników, wśród nich wielokrotni medaliści mistrzostw Polski, Europy i świata. Gliwice reprezentowało 14 seniorów trenowanych przez Czesława Okońskiego, którzy wywalczyli w sumie 21 medali.

W gronie medalistów znaleźli się: Anna Kozioł (K80) – złoto w pchnięciu kulą i rzucie ciężarkiem oraz srebro w biegu 60 m, Maria Szyrajew (K70) – złoto w biegu na 200 m, srebro w skoku w dal oraz brąz w biegu na 60 m, Czesław Pluszczewski (M90) – złoto w pchnięciu kulą i rzucie ciężarkiem oraz srebro w biegu na 60 m, Leszek Garmacy (M70) – złoto w chodzie na 3 km, Mieczysław Riss (M75) –



foto: archiwum prywatne

srebro w trójskoku i brąz w skoku w dal, Zygmunt Kwoczała (M75) – srebro w biegu na 200 m, Marek Dobrzyński (M70) – brąz w biegu na 60 m i biegu na 60 m przez płotki, Rafał Kroemeke (M70) – brąz w biegu na 200 m, Leszek Stecuła (M60) – brąz

w skoku wzwyż, Mariusz Ozyp (M35) – brąz w biegu 60 m przez płotki, Czesław Okoński (M80) – złoto w biegu na 60 m, skoku wzwyż i w dal.

Naszym sportowcom serdecznie gratulujemy! (ml)



Sprawdź listę Organizacji Pożytku Publicznego działających w Gliwicach i wybierz, której przekazesz 1,5% swojego podatku:

<http://gods.gliwice.pl>



**Co roku w okresie rozliczeń podatkowych mamy szansę zrobić coś, co ma naprawdę duże znaczenie. Przekazując zaledwie 1,5% swojego podatku na rzecz organizacji pożytku publicznego, możemy pomóc w realizacji ważnych społecznych i lokalnych projektów. To więcej niż tylko skreślenie kilku cyfr w formularzu PIT – to realna pomoc, która może zmienić życie wielu osób w naszym otoczeniu.**

### 1,5% ma znaczenie

Choć 1,5% to niewielki procent naszego podatku, dla organizacji działających w Gliwicach stanowi ogromne wsparcie. Dzięki tym funduszom możliwe jest rozwijanie projektów na rzecz osób potrzebujących, działanie na rzecz środowiska, organizowanie wydarzeń kulturalnych, wspieranie edukacji, rozwój sportu czy ochrona zwierząt.

### Warto wspierać lokalne organizacje pożytku publicznego

W Gliwicach działa ponad 60 organizacji pożytku publicznego. Wybierając jedną z nich, możemy wesprzeć działania, które są nam bliskie i pomóc osobom z naszej najbliższej okolicy. To szansa, by wspólnie z innymi gliwiczanie tworzyć lepsze, bardziej otwarte i wrażliwe miasto. Listę gliwickich organizacji pożytku publicznego sprawdzisz na stronie [gods.gliwice.pl](http://gods.gliwice.pl).

### Nie wiesz jak przekazać swój 1,5%? Skorzystaj z pomocy

Centrum 3.0 – Gliwicki Ośrodek Działań Społecznych przygotował szereg działań wspierających gliwiczanie w przekazywaniu 1,5% podatku. Wśród nich są konsultacje, podczas których pracownicy Centrum pomogą zainteresowanym mieszkańcom sprawnie przejść ten proces. Potrzebujesz wsparcia? Uzyskasz je osobiście – w Centrum 3.0 przy ul. Zwycięstwa 1 oraz telefonicznie – pod numerem 32/232-04-77.

### Dyżury PIT-owe

Co roku Centrum 3.0 organizuje także „Dyżury PIT-owe” w Strefie Seniora przy ul. Studziennej 6. Podczas spotkań można uzyskać pomoc przy rozliczeniu z fiskusem oraz dowiedzieć się, jak przekazać swój 1,5% na rzecz wybranej organizacji. Takie dyżury odbywać się będą w marcu i kwietniu – ich terminy są podane na stronie [gods.gliwice.pl](http://gods.gliwice.pl). Najbliższy 6 marca od 9.30 do 11.30.

### Ty oddałeś – zachęć innych

Już przekazałeś swoje 1,5% podatku? Zrób krok więcej i zachęć do tego swoich bliskich, przyjaciół, sąsiadów czy współpracowników. Dobro jest zaraźliwe! Twój przykład może zainspirować innych do podobnego działania. Razem możemy więcej!

### To naprawdę proste

Aby przekazać 1,5%, wystarczy w formularzu PIT wpisać numer KRS wybranej organizacji pożytku publicznego. Zachęcamy do wsparcia jednej z gliwickich organizacji, których lista znajduje się na stronie Centrum 3.0 ([gods.gliwice.pl](http://gods.gliwice.pl)). Co ważne – także emeryci i renciści mogą wziąć udział w akcji, wypełniając formularz PIT-OP.

(Centrum 3.0/ml)

# GLIWICE PEŁNE MIŁOŚCI

Za nami walentynkowy weekend w Gliwicach! Miasto tętniło miłością i romantyczną atmosferą nie tylko 14 lutego. Zakochani oraz ci, którzy chcieli poczuć magię tego wyjątkowego dnia, korzystali z atrakcji przygotowanych przez miasto od piątku aż do niedzieli.

Gliwiczanie chętnie spacerowali po Gliwickim Szlaku Walentynkowym, odwiedzając 8 romantycznych przystanków. Wśród nich była m.in. Radiostacja Gliwice, która przez cały weekend mieniła się czerwonym światłem, a 14 lutego można było ją podziwiać, ogrzewając się przy gorącej herbacie lub aromatycznej kawie przygotowanej przez profesjonalnego baristę z lokalnej palarni. W Biblioforum pasja do książek łączyła się z walentynkową zabawą, w parku Chopina romantyczne spaceru urozmaicała wyjątkowa ramka świetlna, a w Palmiarni Miejskiej można było podziwiać tropiki – w piątkowy wieczór przy muzyce na żywo.

Na spacerowiczów czekały także specjalne miejsca do zdjęć, takie jak ławeczka zakochanych na skwerze Donca-



gliwickim Rynku ozdobiły serca wykonane przez podopiecznych Fundacji Różyczka.

Dodatkowo 14 lutego zakochani – i nie tylko – mogli skorzystać z bezpłatnego walentynkowego autobusu, który zawiózł ich do wszystkich wyjątkowych zakątków naszego miasta. W Urzędzie Miejskim z kolei można było kupić przepiękne serca i inne przedmioty własnoręcznie przygotowane przez uczestników Środowiskowego Domu Samopomocy w Gliwicach. (bb)



ster czy walentynkowe ramki na placu przed dworcem PKP i na Rynku. Most Zakochanych nad Kłodnicą zachwycał swoją świetlną instalacją, a drzewa na



fol. G. Ożga / UM w Gliwicach



## EWA I TOMEK:

Walentynki obchodzimy codziennie, bo miłość – tak uważamy – powinno się okazywać każdego dnia, w różny sposób. Czy poprzez spędzanie ze sobą czasu, gotowanie obiadów, czy pomaganie sobie. To takie zwykłe przejawy miłości.



## PAWEŁ I SYLWIA:

Spędzamy walentynki razem, mamy tylko kilka godzin dla siebie. Zazwyczaj jest z nami nasz 3-letni synek, dlatego dziś korzystamy z czasu tylko we dwoje. A jak dbać o miłość, gdy brakuje tego czasu? Wydaje nam się, że drobnymi gestami. Dużo rozmawiamy, nawet gdy jesteśmy daleko od siebie, dbamy o to, żeby stale mieć ze sobą kontakt. Znamy się już 9 lat, a od 6 jesteśmy razem. I tak to się udaje! (ada)

## BUDŻET GLIWIC „W PIGUŁCE”

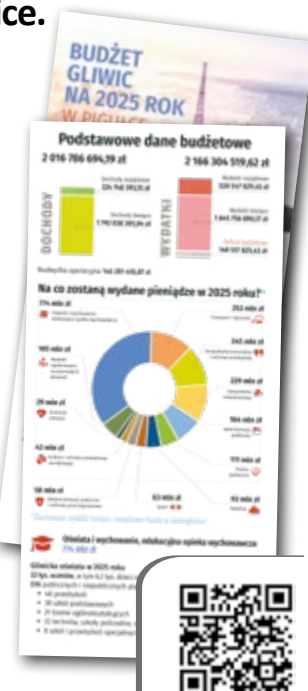
Po raz pierwszy gliwiczanie mogą zapoznać się z „Budżetem miasta w pigułce”. To skrócona informacja na kanwie uchwały budżetowej na 2025 rok, przyjętej na sesji Rady Miasta Gliwice.

W przejrzystą, graficzną formę ujęte zostały m.in. dochody i wydatki naszego miasta, planowane inwestycje czy koszty Gliwickiego Budżetu Obywatelskiego. Zmieniamy Gliwice na lepsze i mamy nadzieję, że nowa, przystępna forma zachęci Was do sięgania po ten najważniejszy finansowy dokument miasta.

– *Finanse miasta są bardzo ważne, dlatego w przystępny sposób przedstawiamy najważniejsze elementy kluczowego dokumentu dla naszego miasta. To budżet, z którego powinniśmy być absolutnie dumni.*

*Proinwestycyjny, przemyślany, bezpieczny, odpowiedzialny, ale też nastawiony na potrzeby mieszkańców, otwierający przestrzeń do realizacji ważnych miejskich przedsięwzięć i ambitnych planów. Ma na to wpływ m.in. przyjęta przez nas nowa wizja rozwoju Gliwic – podkreśla prezydent Katarzyna Kuczyńska-Budka.*

„Budżet Gliwic na 2025 rok w pigułce” znajdziemy na stronie internetowej [gliwice.eu](http://gliwice.eu) w górnej zakładce Samorząd. (kik)



## ROZWIĄZUJEMY PROBLEMY SPOŁECZNE. WYRAŹ SWOJĄ OPINIĘ DO 28 LUTEGO

Zdrowie psychiczne, potrzeby osób z niepełnosprawnościami, rynek pracy, mieszkalnictwo, profilaktyka uzależnień czy poziom zadowolenia z zamieszkiwanej dzielnicy Gliwic – to tylko kilka z tematów, na które gliwiczanie mogą się wypowiedzieć w ramach trwających konsultacji społecznych. Ich opinie pomogą w opracowaniu skutecznej Strategii rozwiązywania problemów społecznych dla Gliwic na lata 2026–2032.

Prace nad strategią będą trwały przez kilka miesięcy, a ich efekt mamy poznać pod koniec roku. Miejski dokument będzie szeroko konsultowany ze specjalistami, środowiskiem osób zajmujących się rozwiązywaniem problemów społecznych i świadczeniem pomocy oraz mieszkańcami. Ważne

jest zintegrowanie wokół tego tematu jak największej liczby osób.

Badania w formie ankietowej potrwają od lutego do kwietnia i zostały podzielone na dwa etapy. Pierwszym z nich są trwające konsultacje społeczne, w ramach których do 28 lutego mieszkańcy mogą wyrazić swoją opinię w ankiecie dostępnej m.in. na [decydujmyrazem.gliwice.pl](http://decydujmyrazem.gliwice.pl) w dziale Wypowiedz się, a także w siedzibach Urzędu Miejskiego przy ul. Zwycięstwa 21 i Jasnej 31, w Bibliotece Centralnej przy ul. Kościuszki 17 oraz w filiach MBP: nr 16 przy ul. Przedwiośnie 2, nr 20 przy ul. Bernardyńskiej 2 i nr 30 przy ul. Partyzantów 25.

Ankieta składa się z 23 pytań, a jej wypełnienie nie powinno zająć więcej niż 10–15 minut. (ml)

# GLIWICZANIE WYBIORĄ METODĘ NALICZANIA OPŁAT ZA ODPADY

Prezydent Gliwic Katarzyna Kuczyńska-Budka zamierza wspólnie z gliwiczaniem wybrać najlepszą metodę naliczania opłat za odbiór odpadów i ich zagospodarowanie. Póki co, stosujemy w Gliwicach metodę od powierzchni nieruchomości (mieszkania lub domu), lecz – biorąc pod uwagę oczekiwania i potrzeby mieszkańców – już od początku marca aż do połowy czerwca chcemy wspólnie rozważyć wszystkie dostępne możliwości. W działaniu tym wesprze nas katowickie Stowarzyszenie Aktywności Obywatelskiej Bona Fides, które zadba o to, by każdy głos w dyskusji został wysłuchany. Zapraszamy do udziału w konsultacjach społecznych! Startujemy 4 marca otwartym popołudniowym spotkaniem z Wami w dzielnicy Kopernika.

## Kiedy i gdzie?

Konsultacje społeczne w formule otwartych dla wszystkich spotkań dzielnicowych rozpoczną się 4 marca i potrwać do 17 czerwca. Obejmą każdą z 21 dzielnic Gliwic, zaczynając od Kopernika. Miejsmem spotkań, organizowanych średnio dwa razy w tygodniu, będą gliwickie szkoły. Początek – zawsze o **godz. 17.00**. Wyjątkiem będzie planowane, przedpołudniowe zebranie z przedstawicielami spółdzielni mieszkaniowych i zarządcami nieruchomości.

**Z dokładnym harmonogramem spotkań z mieszkańcami oraz szczegółami lokalizacji można zapoznać się na stronie obok.**

Spotkania w dzielnicach z udziałem przedstawicieli merytorycznych jednostek Urzędu Miejskiego w Gliwicach – Wydziału Usług Komunalnych oraz Wydziału Podatków i Opłat, a także Ośrodka Pomocy Społecznej w Gliwicach, potrwać maksymalnie 2 godziny. Nad przebiegiem rozmów i omówieniem zagadnień w formule warsztatowej czuwać będą reprezentanci Stowarzyszenia Aktywności Obywatelskiej Bona Fides.

## Jaka tematyka?

Podczas spotkań zostaną przedstawione i porównane **cztery możliwe metody naliczania opłat**:



**Od powierzchni nieruchomości** – aktualnie stosowana metoda w Gliwicach.

**Od liczby osób zamieszkujących nieruchomość** – opcja powiązana z faktyczną liczbą lokatorów.



**Od ilości zużytej wody** – metoda uwzględniająca zużycie wody jako wskaźnik produkcji odpadów.



**Od gospodarstwa domowego** – jednolita opłata dla całego gospodarstwa domowego w zależności od jego wielkości.

## Jak się przygotować?

Zachęcamy do zapoznania się z informacjami, które od 24 lutego będą dostępne na stronie [konsultacje-odpady.gliwice.eu](https://konsultacje-odpady.gliwice.eu), a zwłaszcza:

- przeczytania opisu zalet i wad poszczególnych metod, zawartych w zakładce **Metody obliczania opłat**;
- skorzystania z kalkulatora opłat za wywóz i zagospodarowanie odpadów, który wyliczy nam należną, indywidualną kwotę w każdej z metod (zakładka **Kalkulator obliczeń**);

dywidualną kwotę w każdej z metod (zakładka **Kalkulator obliczeń**);

- przemyślenia własnych preferencji dotyczących metod naliczania opłat.

## Dlaczego warto wziąć udział?

- **To realny wpływ na decyzje miasta** – Wasze opinie pomogą wypracować najbardziej sprawiedliwe i efektywne rozwiązania.
- **Możliwość zadania pytań i wyjaśnienia wątpliwości** – będzie można uzyskać lub zweryfikować informacje w rozmowie z przedstawicielami Urzędu Miejskiego.
- **Edukacja i świadomość** – jako uczestnicy poznacie Państwo zalety i wady proponowanych metod.

## Dodatkowe możliwości kontaktu

Dla gliwiczanie, którzy nie będą mogli uczestniczyć osobiście w spotkaniach dzielnicowych, przewidzieliśmy:

- możliwość zadawania pytań za pośrednictwem mejla [konsultacje-odpady@um.gliwice.pl](mailto:konsultacje-odpady@um.gliwice.pl) i formularza kontaktowego na stronie [konsultacje-odpady.gliwice.eu](https://konsultacje-odpady.gliwice.eu);
- **otwartą ankietę online** na stronie [konsultacje-odpady.gliwice.eu](https://konsultacje-odpady.gliwice.eu), która pozwoli poznać Wasze zdanie;
- **telefoniczne dyżury** z pracownikami Wydziału Usług Komunalnych (UK) oraz Wydziału Podatków i Opłat UM (PO), **pod numerami: 32/239-13-25 (UK), 32/238-55-52, 32/238-55-53 (PO)**, organizowane **5 marca, 2 kwietnia, 7 maja i 4 czerwca w godz. 10.00–12.00 oraz 20 marca, 24 kwietnia, 15 maja i 12 czerwca w godz. 15.00–17.00**;
- **spotkania** z pracownikami Wydziału Usług Komunalnych oraz Podatków i Opłat Wydziału UM w **punkach konsultacyjnych**, uruchamianych podczas miejskich wydarzeń plenerowych i w wybranych miejscach publicznych.

## Co po konsultacjach społecznych?

Przez całe wakacje będzie powstawał raport z przeprowadzonych konsultacji społecznych – za tę część działań będzie odpowiadało stowarzyszenie Bona Fides. Szczegóły dokumentu poznamy we wrześniu. Jeżeli zostanie podjęta decyzja o zmianie metody naliczania opłaty za gospodarowanie odpadami komunalnymi, następnym krokiem będzie przygotowanie odpowiedniego projektu uchwały.

W dalszej kolejności projekt uchwały w sprawie metody i opłat za odbiór i zagospodarowanie odpadów zostanie przedstawiony w komisjach Rady Miasta Gliwice, a następnie poddany głosowaniu Rady Miasta, która zdecyduje o ewentualnej zmianie.

(kik)

# RESTAURACJA I KULTURA. MIASTO SZUKA

Na placu Grunwaldzkim powstaje „Okraglak” – inwestycja, na którą czeka sporo gliwiczian przypatrujących się uważnie postępom na placu budowy. Miasto ogłosiło przetarg na najem nieruchomości z przeznaczeniem na działalność gastronomiczną.

Budowa obiektu trwa od wakacji. Powstaje nowoczesny budynek w otoczeniu zieleni, który ma stać się atrakcyjnym miejscem dla gliwiczian spacerujących w tej części miasta. Tworzony jest na planie ośmiokąta o powierzchni około 270 m<sup>2</sup>, z dużymi przeszkleniami, dzięki którym będzie naturalnie współgrał z otoczeniem. W sezonie letnim dodatkową atrakcją będą zadaszone podcienia ze stolikami, które staną się przedłużeniem głównej sali konsumpcyjnej. Obiekt będzie dostosowany do potrzeb osób z niepełnosprawnościami.

Otoczenie obiektu zostanie starannie zagospodarowane. Choć z powodu budowy trzeba było usunąć kilka drzew, w ich miejsce posadzone zostaną nowe. Pojawi się nowa zieleń, w tym

klony i byliny, które stworzą przyjazny klimat.

Inwestycja była konsultowana z gliwiczianami i omawiana przez prezydent Katarzynę Kuczyńską-Budkę z Radą Dzielnicy Wójtowa Wieś. Pomysł budowy „okraglaka” został pierwotnie zgłoszony w Gliwickim Budżecie Obywatelskim i zyskał ogromne poparcie, ostatecznie jednak inwestycja została przeniesiona poza GBO, ponieważ realizacja w ciągu jednego roku okazała się niemożliwa, a koszty przedsięwzięcia wzrosły.

## Chcesz wynająć lokal? Sprawdź szczegóły

Ogłoszony przetarg dotyczy najmu nieruchomości obejmującej budynek „Okraglaka” oraz

## NAJEMCY „OKRĄGLAKA”



fot. F. Zobawa / UM w Gliwicach

części działki o powierzchni 769 m<sup>2</sup>. Dwukondygnacyjny obiekt będzie wyposażony w niezbędne instalacje. Znajdą się w nim przestrzenie konsumpcyjne na parterze i antresoli, kuchnia, bar, toaleta i pomieszczenia gospodarcze. Przeznaczeniem budynku jest działalność gastronomiczna, z możliwością organizacji wydarzeń kulturalnych. Jednym z warunków najmu

jest udostępnianie lokalu Radzie Dzielnicy, Miejskiej Bibliotece Publicznej i organizacjom pozarządowym według określonych w przetargu zapisów.

Umowa najmu zostanie zawarta na 10 lat. Stawka wywoławcza czynszu wynosi 5 763,15 zł brutto za miesiąc. Przez okres adaptacji nieruchomości do potrzeb rozpoczęcia działalności, najemca

będzie zwolniony z miesięcznej opłaty czynszowej, ale na okres nie dłuższy niż 3 miesiące. Oferty przyjmowane będą do 14 marca do godz. 10.30.

Szczegółowe informacje o przetargu znajdują się w Biuletynie Informacji Publicznej Miejskiego Zarządu Usług Komunalnych, w zakładce Inne Przetargi.

(mf/al)

# W GLIWICKIM SCHRONISKU JEST JUŻ KĄCIK ADOPCYJNY



fot. materiały Schroniska dla Zwierząt w Gliwicach

Szukasz pieska do adopcji i przyjaciela na całe życie? Teraz możecie poznać się bliżej w specjalnie przygotowanym kąciku adopcyjnym, który powstał w gliwickim Schronisku dla zwierząt.

Kącik adopcyjny to przestrzeń wydzielona tuż przy wejściu do Schroniska dla zwierząt przy ul. Wschodniej 56. To właśnie w nim można spokojnie usiąść i przyrzeć się zachowaniu wybranego pieska, poobserwować jego zwyczaje, sprawdzić, czy do siebie pasujecie, zaprzyjaźnić się i być

może razem wrócić do domu. W takiej przestrzeni piesek będzie czuł się swobodniej niż na smyczy i z pewnością łatwiej będzie poznać jego upodobania i charakter, a w efekcie podjąć dobrą decyzję przy wyborze przyjaciela na całe życie.

(mf)

## ◀ HARMONOGRAM SPOTKAŃ Z MIESZKAŃCAMI

**4 marca, godz. 17.00 – Kopernika** – Zespół Szkół Ogólnokształcących nr 8, ul. Syriusza 30

**6 marca, godz. 17.00 – Żerniki** – Szkoła Podstawowa nr 13, ul. Elsnera 25

**11 marca, godz. 17.00 – Wójtowa Wieś** – Zespół Szkół im. J. Korczaka, ul. Dolnej Wsi 74

**13 marca, godz. 17.00 – Sośnica** – Zespół Szkół Ogólnokształcących nr 14, ul. Jedności 35

**18 marca, godz. 17.00 – Trynek** – Zespół Szkolno-Przedszkolny nr 3, ul. Żwirki i Wigury 85

**27 marca, godz. 17.00 – Bojków** – Szkoła Podstawowa nr 8, budynek sali gimnastycznej, ul. Plonowa 10

**1 kwietnia, godz. 17.00 – Zatorze** – Zespół Szkolno-Przedszkolny nr 8, ul. Okrzei 16

**3 kwietnia, godz. 17.00 – Szobiszowice** – Zespół Szkolno-Przedszkolny nr 10, ul. Jana Śliwki 8

**8 kwietnia, godz. 17.00 – Obrońców Pokoju** – Zespół Szkolno-Przedszkolny nr 4, ul. Obrońców Pokoju 4

**10 kwietnia, godz. 17.00 – Łabędy** – Szkoła Podstawowa nr 38 w Zespole Szkół Ogólnokształcących nr 2, ul. Partyzantów 25

**29 kwietnia, godz. 17.00 – Wojska Polskiego** – Centrum Kształcenia Zawodowego i Ustawicznego nr 1 w Gliwicach, ul. Kozielska 1

**6 maja, godz. 17.00 – Stare Gliwice** – Zespół Szkolno-Przedszkolny nr 13, ul. Rubinowa 16a

**8 maja, godz. 17.00 – Ostropa** – Szkoła Podstawowa nr 3, ul. Daszyńskiego 424

**20 maja, godz. 17.00 – Czechowice** – Stara Szkoła, ul. Nad Łąkami 1

**22 maja, godz. 17.00 – Ligota Zabrska** – Szkoła Podstawowa nr 11, ul. Poczтовая 31

**27 maja, godz. 17.00 – Brzezinka** – Zespół Szkolno-Przedszkolny nr 17, ul. Płocka 16

**29 maja, godz. 17.00 – Wilcze Gardło** – Szkoła Podstawowa nr 2, ul. Lewkonii 2

**3 czerwca, godz. 17.00 – Baildona** – Centrum 3.0, ul. Jagiellońska 21

**5 czerwca, godz. 17.00 – Sikornik** – Zespół Szkół Ogólnokształcących nr 5, ul. Sikornik 34

**10 czerwca, godz. 17.00 – Śródmieście** – Centrum 3.0, ul. Studzienna 6

**17 czerwca, godz. 17.00 – Politechnika** – I Liceum Ogólnokształcące, ul. Zimnej Wody 8

## Zachęcamy do udziału!

Wszystkie lokalizacje – poza Wilczym Gardłem – są dostępne dla osób z niepełnosprawnością ruchową.

# GLIWICKIE MAŁŻEŃSTWA ŚWIĘTOWAŁY ZŁOTE GODY

28 stycznia w sali ślubów gliwickiego Ratusza odbyły się uroczystości Złotych Godów. Pary obchodzące 50. rocznicę ślubu zostały udekorowane medalami nadanymi przez Prezydenta RP „Za długoletnie pożycie małżeńskie”. W spotkaniu z jubilatami uczestniczyła prezydent Gliwic Katarzyna Kuczyńska-Budka.



fot. D. Nita-Garbiec / UM Gliwice

W gronie świętujących półwiecze znaleźli się (w kolejności alfabetycznej):

Lidia i Alojzy Kuwaczkowie,  
Teresa i Jan Kwiatkowski,  
Danuta i Czesław Kwietniewscy,  
Bożena i Adam Malikowie,  
Krystyna i Kazimierz Skowronowie,  
Małgorzata i Marek Steciowie,  
Małgorzata i Antoni Stelmachowie,  
Danuta i Zdzisław Wielgoszewscy,  
Maria i Marek Wiśniewscy,  
Bogumiła i Kazimierz Wnukowie,  
Maria i Jan Żukowscy.

**Szanownym Jubilatom życzymy wszystkiego najlepszego!**

(kik)

## PRZYGOTOWUJEMY SIĘ DO GENERALNEGO REMONTU UL. CHORZOWSKIEJ

Na przełom I i II kwartału tego roku przewidziane jest uzyskanie przez Zarząd Dróg Miejskich w Gliwicach zezwolenia na realizację inwestycji drogowej, czyli tzw. decyzji ZRID. Otworzy to miastu pole do przygotowania procedury przetargowej na wyłonienie wykonawcy prac przy przebudowie ul. Chorzowskiej i ogłoszenia przetargu.

ZRID można potraktować jako kamień milowy na drodze do realizacji tego ważnego drogowego przedsięwzięcia. Przebudowa ul. Chorzowskiej potrwa kilka lat. Dlatego prezydent Gliwic Katarzyna Kuczyńska-Budka zaproponowała w połowie ubiegłego roku, by tymczasowo sfreżować istniejącą drogę i położyć

asfaltową nawierzchnię. Prace przeprowadzono w sierpniu. Diametralnie zmieniło to jakość jazdy ul. Chorzowską.

Na tegoroczne działania związane z ważną dla wszystkich gliwiczian przyszłą inwestycją na Zatorzu miasto zabezpieczyło w budżecie 537 tys. zł.



fot. F. Zobawa / UM Gliwice

Środki te zostaną przeznaczone głównie na dokończenie prac projektowych. Zdecydowanie większe kwoty będą wydawa-

ne od przyszłego roku – na zagospodarowanie terenu po nieczynnym torowisku tramwajowym w pasie drogowym

ul. Chorzowskiej Gliwice zarezerwowały łącznie – do 2028 roku – 60 mln zł w Wieloletniej Prognozie Finansowej. (kik)



# KAŻDE DRZEWO JEST WAŻNE. NASADZIMY TYSIĄCE NOWYCH ROŚLIN

**Zieleń miejska to nie tylko estetyka, ale przede wszystkim ekologia, poprawa jakości życia mieszkańców i ważny element nowoczesnej przestrzeni miejskiej. A taką chcemy mieć w Gliwicach. W tym roku nasadzone zostaną tysiące nowych roślin, w tym wiele drzew.**

Starodrzewy, parki i zieleń osiedlowa, trawniki, kwietne łąki i inne zielone przestrzenie są w Gliwicach otoczone szczególną troską. Ma być ich coraz więcej i ważne jest ich odpowiednie planowanie tak, by były dostępne dla mieszkańców każdej dzielnicy. Dlatego nasadzenia zaplanowano w całym mieście.

**Tylko do wiosny w pasach drogowych pojawi się niemal 5000 nowych roślin (w tym 800 drzew). Kolejne tysiące ozdobią parki i skwery już jesienią.**

Aby zintensyfikować działania na rzecz zazieleniania miasta, pielęgnacji, tworzenia kolejnych zielonych enklaw, prezydent Gliwic Katarzyna Kuczyńska-Budka powołała Biuro Urbanisty Miasta, którym zarządza miejska urbanistka Agata Twardoch. Wraz ze współpracownikami koordynuje i inicjuje wiele zielonych zmian.

**Jeśli drzewo musi zostać wycięte, w zamian sadzone jest nowe**

W zielonej przestrzeni miasta szczególnie ważne są drzewa, ale zdarzają się czasami sytuacje, gdy ich usunięcie staje się koniecznością, np. ze względu na zły stan i zagrożenie dla bezpieczeństwa. Zdarza się też, że drzewo znajduje się na obszarze inwestycji i nie ma sposobu jego zachowania – obecnie miasto przykłada jednak ogromną wagę do takiego planowania, aby minimalizować ewentualne wycinki.

Usunięcie drzewa to zawsze ostateczność. Decyzja jest efektem dokładnej specjalistycznej analizy i diagnostyki. Trzeba zawsze upewnić się, że nie ma innych możliwości.



fol. M. Foltyn / UM Gliwice



fol. materiały MZUK

Za usunięte drzewo sadzone jest nowe – w miarę możliwości w tej samej lokalizacji lub w jej pobliżu, czasami w innej części miasta, np. w sytuacji, gdy nowe nasadzenie w danym miejscu uniemożliwia gęsta infrastruktura podziemna, kwestie związane z zachowaniem widoczności, szczególnie przy przejściach dla pieszych.

Wycinki drzew budzą zainteresowanie mieszkańców i – jeśli jest potrzeba szerszego wyjaśnienia sytuacji – organizowane są spotkania służb miejskich i gliwiczian w terenie. Tak było przykładowo w przypadku ul. Piramowicza, gdzie w wyniku wspólnych ustaleń postanowiono ponownie przeanalizować możliwości i warunki zachowania części drzew. Z kolei po spotkaniu przy ul. Sołtysa, obecni tam społecznicy przyznali, że

decyzja o usunięciu chorych i zamartwych drzew jest uzasadniona.

W najbliższym czasie konieczna będzie wycinka około 300 drzew w różnych częściach miasta, głównie z powodu złego stanu fitosanitarnego, ale też w związku z realizacją ważnych dla gliwiczian zadań. Przykładem może być ul. Wiślana w Sośnicy, przy której usunięte mają zostać 92 drzewa w związku z budową boiska piłkarskiego, ale w zamian – również przy ul. Wiślanej – pojawi się 100 grabów pospolitych w dwóch szpalerach, które zostaną nasadzone do końca 2026 r.

**Aby działania były przejrzyste, na gliwickich drzewach przeznaczonych do wycinki umieszczane są specjalne kartki informacyjne.**

Na drzewach przewidzianych w Gliwicach do usunięcia – rosnących na terenach należących do miasta – są umieszczane kartki informacyjne z przybliżonym terminem wycinki, wskazaniem miejsca, gdzie w zamian w Gliwicach posadzone zostanie nowe drzewo oraz kodem QR, który po zeskanowaniu telefonem kieruje do informacji o wycinkach drzew i decyzji związanych z ich usuwaniem wraz z uzasadnieniem oraz lokalizacją nasadzeń zastępczych. Bieżące informacje dotyczące wycinek i nasadzeń zastępczych znaleźć można również na [zdm.bip.gliwice.eu](http://zdm.bip.gliwice.eu) w zakładce KOMUNIKATY oraz na [mzuk.gliwice.pl](http://mzuk.gliwice.pl) w zakładce Na Skrót. W przyszłości w Miejskim Systemie Informacji Przestrzennej (MSIP) powstanie zakładka z oznaczeniem lokalizacji drzew, na które uzyskano pozwolenie na wycinkę (wraz z pełną tabelą informacyjną).

(mf)

## ZOSTAŃ RODZINĄ ZASTĘPCZĄ – TO NIEZWYKŁA MISJA

**Masz serce pełne ciepła? Dołącz do drużyny gliwickich rodzin zastępczych, które opiekują się dziećmi pozbawionymi opieki biologicznych rodziców. Stwórz im piękny świat pełen miłości, cierpliwości i szacunku, w którym będą mogły się rozwijać i z podniesioną głową iść przez życie. Wkrótce ruszą szkolenia.**



Organizator rodzinnej pieczy zastępczej w Gliwicach poszukuje kandydatów na rodziny zastępcze: niezawodowe, zawodowe oraz rodziny pomocowe.

– Jako zespół organizatora rodzinnej pieczy jesteśmy, by Was wspierać, pomagając na każdym etapie tej wyjątkowej misji. W najbliższym czasie odbędzie się szkolenie dla kandydatów, a my z radością pomożemy w całym procesie – mówi Agnieszka Wręczycka, zastępca dyrektora Ośrodka Pomocy Społecznej.

Aby zostać taką rodziną, potrzeba przede wszystkim chęci i dobrego serca, by stworzyć bezpieczny i kochający dom dzieciom, które tego potrzebują.

– Codziennosc w rodzinie zastępczej to zarówno radość płynąca z osiągnięć i postępów podopiecznych, jak i sytuacje, które mogą wywoływać uczucie rozczarowania. Kluczem do sukcesu w wychowywaniu jest systematyczna praca rodzica zastępczego, otwartość na nowe doświadczenia, ścisła współpraca z organizatorem rodzinnej pieczy zastępczej, który zapewni

wsparcie koordynatora, psychologa oraz pedagoga. Będą oni na bieżąco pomagać w tworzeniu dziecku bezpiecznego środowiska do rozwoju – dodaje Agnieszka Wręczycka.

Rodzicem zastępczym może zostać każda osoba, niezależnie od stanu cywilnego. W związku z planowanym szkoleniem Ośrodek Pomocy Społecznej w Gliwicach zaprasza do kontaktu osoby, które chcą zostać rodziną zastępczą niezawodową, zawodową lub rodziną pomocową. (mf/OPS)

**Masz pytania? Zadzwoń lub napisz:**

- Małgorzata Magiera, specjalista pracy z rodziną, tel: 32/300-46-01; 32/331-46-23;
- Żaneta Olszok, konsultant ds. promocji i Milena Zorn, konsultant ds. promocji, tel: 32/234-22-70;
- Sekretariat Ośrodka Pomocy Społecznej. Tel: 32/335-41-37; e-mail: [s\\_pz@ops.gliwice.eu](mailto:s_pz@ops.gliwice.eu).

# RAZEM TWORZYMY POLITYKĘ KULTURALNĄ GLIWIC

O przyszłości Gliwic musimy decydować wspólnie. Dlatego prace nad polityką kulturalną miasta będą szeroko konsultowane – tak jak to dzieje się obecnie przy wielu innych gliwickich planach. Za nami pierwsze spotkanie otwarte dotyczące wytyczania kierunków rozwoju gliwickiej kultury.

Sala w Centrum 3.0 – Gliwickim Ośrodku Działań Społecznych przy ul. Studziennej 6 wypełniła się w minionym tygodniu po brzegi. Temat tworzenia miejskiej strategii kultury przyciągnął wielu mieszkańców, twórców, organizatorów wydarzeń i społeczników. Była okazja, aby wspólnie z przedstawicielami samorządu porozmawiać o pierwszych założeniach do dokumentu, który będzie określał wizję polityki kulturalnej Gliwic i sposoby jej realizacji.

– To pierwsze, ale na pewno nie ostatnie spotkanie. Ważny jest nie tylko sam dokument, ale cały proces jego powstawania. Chcemy Państwa do niego włączyć od samego początku. Znam Państwa i wiem, jak w wielu różnych obszarach kultury działacie, a każdy musimy zauważyć, wytyczając plany na przyszłość. Zamierzamy pracować ponad podziałami, bardzo cenimy Państwa specjalistyczną wiedzę i doświadczenie i zachęcamy do wspólnego tworzenia polityki kulturalnej miasta – mówi Łukasz Gorczyński, zastępca prezydenta Gliwic odpowiedzialny m.in. za sferę kultury.



Uczestnicy dyskusji zorganizowanej 13 lutego zwracali uwagę na różne sprawy, m.in. na konieczność jak największego zaangażowania młodzieży w prace nad strategią oraz możliwość korzystania z doświadczeń związanych z tworzeniem podobnych planów przez inne podmioty. Przyznali, że ważne jest dobre rozeznanie potrzeb mieszkańców, uwzględnienie zarówno kultury wysokiej, jak i tej bardziej popularnej, a także pamiętanie o lokalnych tradycjach i historii naszego miasta.



W rozmowach pojawiły się również tematy niezwiązane ze sferą kultury, np. sprawy społeczne, które będą poruszane w dalszych etapach prac nad dokumentem, dotyczącym szerszych działań w za-

kresie kultury. Poruszono wątek zwiększenia nakładów miasta na kulturę i niezbędnego dostosowania wszystkich obiektów służących kulturze do potrzeb osób ze specjalnymi potrzebami, w tym osób z niepełnosprawnościami. Zwracano uwagę, że warto promować wyróżniające Gliwicę oryginalne wydarzenia ponadlokalne. Pomysłów było dużo. Wszystkie zostaną przepracowane w szerokim gronie.

W planach są następne spotkania, praca w grupach roboczych i warsztaty – nie tylko z podmiotami działającymi w sektorze kultury, takimi jak instytucje kultury, organizacje pozarządowe, twórcy, uczelnie czy podmioty prywatne, ale też z mieszkańcami – młodzieżą, dorosłymi i seniorami. Dodatkowo przeprowadzone mają zostać m.in. ankiety.

Na platformie [decydujmyrazem.gliwice.pl](https://decydujmyrazem.gliwice.pl) w dziale Konsultacje społeczne – tak jak wcześniej informowaliśmy – do 21 lutego można zgłaszać uwagi do zaproponowanych przez miasto wstępnych założeń tworzenia miejskiej polityki kultury. (al)



**Obniżony nastrój, poczucie bezsensu, brak wiary w siebie, a nawet myśli samobójcze – tak objawia się depresja, podstępna choroba, która może dotknąć każdego z nas. 21 lutego przed Urzędem Miejskim działał będzie Antydepresyjny Punkt Edukacyjny.**

Punkt dostępny będzie w piątek, 21 lutego, w godz. od 10.00 do 14.00, obok wejścia głównego do Urzędu Miejskiego przy ul. Zwycięstwa 21. Okazją do jego uruchomienia jest obchodzony dwa później Światowy Dzień Walki z Depresją.

W ramach akcji organizowanej przez Poradnię Psychologiczno-Pedagogiczną we współpracy z Wydziałem Zdrowia UM będzie można zasięgnąć informacji na temat depresji i jej objawów oraz uzyskać adresy gliwickich placówek niosących pomoc.

O tym, że dzieje się z nami coś niepokojącego świadczyć mogą

m.in. obniżony nastrój; brak odczuwania przyjemności; utrata zainteresowań; uczucie zmęczenia, wzrost lub spadek masy ciała (bez stosowania diety), bezsenność lub nadmierna senność; zahamowanie psychoruchowe lub nadmierne pobudzenie; utrzymujące się poczucie winy i brak wiary w siebie; powracające myśli o śmierci. Jeśli symptomy utrzymują się co najmniej 2 tygodnie, należy poszukać specjalistycznej pomocy.

Więcej na temat depresji przeczytasz w poradniku „Zadbaj o swój dobrostan” dostępnym na stronie [gliwice.eu](https://gliwice.eu) w zakładce Miasto → Zdrowie i sprawy społeczne → Zdrowe Gliwice → Poradnik o depresji. (ml)

## NOWE PRZEDSZKOLE W GLIWICACH

**Aż 200 gliwickich dzieci znajdzie miejsce w nowym przedszkolu, które ma powstać u zbiegu ulic Szafrówkiej i Brzechwy w Starych Gliwicach.**

Nowoczesny, trzykondygnacyjny budynek o powierzchni użytkowej 1615 m<sup>2</sup> pomieści m.in. 8 oddziałów przedszkolnych, szatnię, salę zajęć rekreacyjno-ruchowych, gabinety pracy indywidualnej z dziećmi, windę oraz kuchnię z zapleczem.

Zagospodarowany zostanie także teren wokół placówki, gdzie powstanie nowy plac zabaw,

elementy małej architektury, utwardzone dojścia, droga manewrowa oraz miejsca postojowe.

Nowy budynek będzie siedzibą Przedszkola Miejskiego nr 27 działającego w Zespole Szkolno-Przedszkolnym nr 13 przy ul. Rubinowej. To jedna z większych gliwickich inwestycji oświatowych, na którą miasto przezna-

czy ze swojego budżetu łącznie 17 mln zł – z tego 8,5 mln zł w samym 2025 roku.

Planowany termin realizacji prac to lata 2025–2027. Pozwolenie na budowę zostało wydane jeszcze w 2022 roku. Ogłoszenie przetargu na roboty budowlane będzie możliwe w I połowie roku. (ml)



Obecny budynek ZSP nr 13

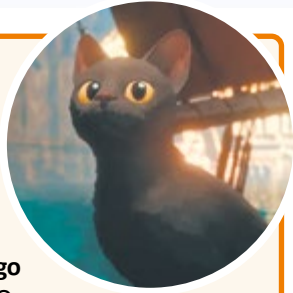
fol. ZSP nr 13 w Gliwicach

Ferie zimowe trwają w najlepsze, a w Gliwicach udowadnia-  
my, że nie trzeba wyjeżdżać  
nigdzie daleko, aby spędzić ten  
czas w ciekawy sposób i przy  
tym świetnie się bawić. Wi-  
zyta w gliwickich tropikach,  
bieg przez wodny tor prze-  
szkód, a może ciekawe zajęcia  
w Muzeum? Sprawdźcie listę  
propozycji i spędźcie najlepsze  
ferie w mieście.



### Gratka dla kinomaniaków

Lubicie oglądać przygody bohaterów na wielkim ekranie? Koniecznie odwiedźcie Kino AMOK! Na gości „Filmowego zimowiska” czekają: animacja dla najmłodszych „Ba-  
sia, radzę sobie” (20 lutego), pełna emocji „Dzielna banda i tajemnica zaginionego wujka” (21 lutego), nominowana do Oscarów animacja „Flow” (21–27 lutego), opowieść o dwóch zakochanych i dzielnych polarnych liskach „Kina i Yuk” (25 lu-  
tego), gratka dla maluchów, czyli „Zima mamy Mu” (26 lutego), przygody Annie oraz jej kundelka w filmie familijnym „Pies na medal” (28 lutego), a na finał japońska animacja „Mój sąsiad Totoro” (1 mar-  
ca). Szczegółowe informacje oraz bilety znajdziecie na stronie [amok.gliwice.pl](http://amok.gliwice.pl).



### Zabawa w wodzie czy relaks pod palmami?

Przepis na chłodne, zimowe dni? Egzotyczna wycieczka i pluskanie w oceanie. Spokojnie, nie musicie wyjeżdżać za granicę, bo mamy to wszystko na miejscu! **Tropikalny klimat zapewnia Palmiarnia Miejska**, która w czasie ferii jest czynna przez 7 dni w tygodniu. Przyjemne ciepłko, aromatyczny zapach flory, śpiew egzotycznych ptaków i tysiące wyjątkowych okazów roślin do podziwiania – to tylko kilka powodów, dla których warto odwiedzić gliwickie tropiki. A gdzie pluskanie, skoro nie w oceanie? Na przykład **na krytej pływalni „Neptun” w Sośnicy**, gdzie na najmłodszych miłośników pływania każdego dnia ferii czeka inny wodny tor przeszkód. Brzmi nieźle? To pakujcie kostiumy kąpielowe i ruszajcie na basen.



foto: MZUK

### A może wycieczka do muzeum?

Miłośnicy historii, sztuki czy fantastyki coś dla siebie znajdą też w Muzeum w Gliwicach. Pretekstem do odwiedzin w Willi Caro jest najnowsza wystawa czasowa „**Kos-  
sakovie – rodzina artystyczna**”. Z kolei małych pasjonatów dinozaurów i skamienia-  
łości zachęcamy do odwiedzenia Zamku Piastowskiego, gdzie odbywają się **zajęcia  
edukacyjne na temat fascynującej prehistorii naszego regionu**. Dobrym adresem dla fanów baśni może okazać się natomiast Oddział Odlewnictwa Artystycznego, gdzie przekonają się oni, że sfera magiczna i realistyczna mogą się wzajemnie przenikać, tworząc ciekawą historię. Zapisy prowadzone są pod numerami tel. 783-560-006 (zajęcia w Willi Caro i w Zamku Piastowskim) oraz 665-280-021 (zajęcia w Oddziale Odlewnictwa Artystycznego). Udział dla osób indywidualnych jest bezpłatny, a opłata dla grup zorganizowanych to 1 zł od grupy. Szczegóły na stronie [muzeum.gliwice.pl](http://muzeum.gliwice.pl) w dziale Wydarzenia. (ml)



### Coś dla miłośników czytania

Moc atrakcji czeka też na uczestników „**Zimowych harców z książką**” organizowanych przez Miejską Bibliotekę Publiczną. Wśród kilkudziesięciu bibliotecznych propozycji znajdziecie m.in. zimową odsłonę zabawy 3 razy 5, której uczestnicy odwiedzają wskazane filie biblioteki, rozwiązują zagadki, zbierają naklejki i odbierają nagrody książkowe. **Czekają na Was także konkursy, spotkania literackie, warsztaty plastyczne, kreatywne zagadki i quizy, tworzenie budowli z klocków LEGO, wspólne czytanie książek i wiele więcej.** Udział we wszystkich wydarzeniach jest bezpłatny, natomiast na niektóre z nich obowiązują zapisy. Szczegółowy program dostępny jest na stronie [biblioteka.gliwice.pl](http://biblioteka.gliwice.pl).



### Tanie podróżowanie

Entuzjastów spontanicznych wyskoków za miasto z pewnością zainteresuje promocyjna oferta Kolei Śląskich – w sam raz na ferie. W ramach akcji do 2 marca dzieci i młodzież w wieku od 4 do 18 lat mogą podróżować pociągami przewoźnika za symboliczną złotówkę. W tej cenie możliwe jest również korzystanie z pociągów Polregio i Kolei Małopolskich na odcinkach Katowice – Kraków Płaszów oraz Bielsko-Biała Główna – Zakopane. Do podróżowania Kolejami Śląskimi w czasie ferii zimowych zachęca również możliwość bezpłatnego przewozu nart oraz zniżka na wjazd koleją linową na Czantorię. Szczegóły dotyczące akcji oraz jej regulamin znajdziecie na stronie [www.kolejeslaskie.com](http://www.kolejeslaskie.com).

(mf)



# 22. KOLEJKA

#PIASTM

## 21.02 / 18:00

KARNET WIOSNA 2025

# SEGREGUJEMY ODPADY TEKSTYLNE – OD MARCA ZBIÓRKI W DZIELNICACH

Od tego roku niezdatnych do użytku ubrań oraz innych tekstyliów nie możemy już wyrzucać do śmieci. Zgodnie z przepisami, nie mogą trafić do pojemników na odpady zmieszane czy ulicznych koszy – podobnie jak elektrośmieci, baterie czy stare leki, które można zostawiać tylko w wyznaczonych miejscach. W trosce o środowisko naturalne muszą zostać poddane odpowiedniemu recyklingowi. Wychodząc naprzeciw potrzebom i oczekiwaniom mieszkańców, Gliwice organizują mobilne zbiórki odpadów tekstylnych w dzielnicach.

Zbiórki odpadów tekstylnych zorganizowane zostaną w soboty. W harmonogramie znalazły się wszystkie gliwickie dzielnice, największe nawet dwukrotnie. Pierwsza tura rusza 8 marca i potrwa do 12 lipca. O kolejnych terminach będziemy szeroko informować.

**Co należy segregować i przekazywać podczas miejskich zbiórek? Najlepiej to, co nie nadaje się już do użytku.**

Są to przykładowo:

- stare, podarte, nienadające się do naprawy kurtki, płaszcze, kombinezony sportowe, spodnie, swetry, bluzy, bluzki, bieliznę;
- zużyte obuwie, nieprzydatne do ponownego użycia;
- tekstylne elementy wyposażenia wnętrz, w tym nieprzydatne do wykorzystania zasłony, firany, zniszczone koce, kołdry, poduszki, narzuty, ręczniki, szmaty czy ściereczki kuchenne.

Przypominamy, że odpady tekstylne można także dostarczać do Punktu Selektywnego Zbierania Odpadów (PSZOK) przy ul. Rybnickiej 199B.

**Na miejskie zbiórki nie powinny trafiać rzeczy w dobrym stanie, którym warto nadać drugie życie – np. przekazać potrzebującym, organizacjom charytatywnym lub znajomym.**

Koce, pościel i ręczniki chętnie przyjmują i wykorzystują np. schroniska czy fundacje dla zwierząt. Z kolei czystą odzież i tekstylia nadające się do użytku można oddać do pojemników PCK lub Punktu Drugiego Życia w PSZOK. Można je też podarować osobom potrzebującym lub znajomym, którym mogą się przydać.

**Warto – zgodnie z zasadą zero waste – kupować tylko rzeczy, których naprawdę potrzebujemy. Nadmiar wytwarzanych tekstyliów staje się poważnym problemem środowiskowym.**

(al)



## HARMONOGRAM MOBILNYCH ZBIÓREK ODPADÓW TEKSTYLNYCH

DATA	GODZINA	MIEJSCE
8 marca	8.00–10.00	STARE GLIWICE, parking ul. Rubinowa, przy sklepie Biedronka
	11.00–13.00	TRYNEK, ul. Młodych Patriotów, parking przy wjeździe na osiedle
	14.00–16.00	SOŚNICA, ul. Przedwiośnie, przy szkole
22 marca	8.00–10.00	ŻERNIKI, ul. Żernicka, przy kościele
	11.00–13.00	OBROŃCÓW POKOJU, ul. Paderewskiego, parking samochodowy
	14.00–16.00	SZOBISZOWICE, Batalionu Kosynierów 1-7, parking od ul. Bernardyńskiej
5 kwietnia	8.00–10.00	WILCZE GARDŁO, parking na skwerze ul. Traktorzystów/ul. Astrów
	11.00–13.00	OSTROPA, ul. Daszyńskiego, przy kościele
	14.00–16.00	WÓJTOWA WIEŚ, ul. Głowackiego, przy kościele
10 maja	8.00–10.00	ZATORZE, ul. Okrzei, parking przy GCE
	11.00–13.00	KOPERNIKA, ul. Kopernika, przy pawilonie handlowym
	14.00–16.00	BAILDONA, ul. Robotnicza, parking naprzeciwko zakładu GZUT
31 maja	8.00–10.00	CZECHOWICE, ul. Nad Łąkami 1, przed budynkiem
	11.00–13.00	POLITECHNIKA, plac Krakowski
	14.00–16.00	ŚRÓDMIEŚCIE, plac Piłsudskiego, parking samochodowy
7 czerwca	8.00–10.00	ŁABĘDY, ul. Staromiejska, parking przy szkole
	11.00–13.00	SOŚNICA, ul. Korczoka, przy kościele
	14.00–16.00	WOJSKA POLSKIEGO, ul. Ordon, parking samochodowy
14 czerwca	8.00–10.00	BRZEZINKA, ul. Zamojska, przy kościele
	11.00–13.00	ŁABĘDY, ul. Literatów, parking naprzeciwko placu zabaw za budynkiem nr 47
	14.00–16.00	WOJSKA POLSKIEGO, ul. Ordon, parking samochodowy
12 lipca	8.00–10.00	LIGOTA ZABRSKA, ul. Poczтовая, przy szkole
	11.00–13.00	BOJKÓW, ul. Rolników, przy kościele
	14.00–16.00	SIKORNIK, ul. Pliszki, parking przy kościele

Harmonogram jest także dostępny na stronie [segreguj.gliwice.eu](http://segreguj.gliwice.eu) w zakładce Harmonogram wywozu

## MASZ WIEDZĘ I CHĘĆ, BY DZIAŁAĆ? ZGŁOŚ SIĘ DO ZESPOŁÓW BRANŻOWYCH

Chcesz się przyłączyć do zespołów branżowych? Szukasz informacji? Przyjdź do kolejnej kawiarenki obywatelskiej, organizowanej 5 marca (godz. 17.00) w Centrum 3.0 przy ul. Jagiellońskiej 21.

Centrum 3.0 – Gliwicki Ośrodek Działania Społecznych zachęca społeczników i przedstawicieli gliwickich organizacji pozarządowych do zgłaszania się do zespołów branżowych.

Zespoły branżowe to działające społecznie nieformalne grupy, złożone z przedstawicieli gliwickich organizacji pozarządowych i społeczników. Ich zadaniem jest wyrażanie opinii, inicjowanie działań i doradzanie Miejskiej Radzie Działalności Pożytku Publicznego.

**Jakie są obszary tematyczne zespołów?**  
**Kultura** (kultura, sztuka, ochrona dóbr kultury i dziedzictwa narodowego, podtrzymywanie i upowszechnianie tradycji narodowej, pielęgnowanie polskości

oraz rozwoju świadomości narodowej, obywatelskiej i kulturowej); **zdrowie i opieka społeczna** (ochrona i promocja zdrowia, pomoc społeczna, działalność na rzecz osób z niepełnosprawnościami, przeciwdziałanie uzależnieniom i patologiom społecznym); **edukacja i wychowanie** (nauka, oświata, edukacja, wychowanie, szkolnictwo wyższe, wypoczynek dzieci i młodzieży); **turystyka, krajoznawstwo i ekologia** (turystyka, krajoznawstwo, ekologia, działalność na rzecz ruchu rowerowego).

Można również wskazać własną propozycję. Zespół branżowy zostanie powołany, jeżeli zgłosi się minimum 5 kandydatów z wybranego obszaru tematycznego.

**Nabór do zespołów branżowych trwa od 20 lutego do 14 marca.**

Regulamin tworzenia i działania gliwickich zespołów branżowych będzie dostępny pod adresem [gods.gliwice.pl](http://gods.gliwice.pl) w dziale Aktualności. (GODS/kik)











## NIERUCHOMOŚCI



### WYCIĄG Z OGŁOSZENIA O PRZETARGU NA SPRZEDAŻ PRAWA WŁASNOŚCI CZĘŚCI NIERUCHOMOŚCI NIEZABUDOWANEJ, STANOWIĄCEJ WŁASNOŚĆ MIASTA GŁOWACZ

Prezydent Miasta Gliwice ogłosił III ustny przetarg nieograniczony na sprzedaż części nieruchomości niezabudowanej

Lp.	Nr działki	Obszar	Nr księgi wieczystej	Powierzchnia [m <sup>2</sup> ]	Cena wywoławcza [zł brutto]	Wadium [zł]	Termin wpłaty wadium*	Termin przetargu	Godzina przetargu
1	63	Czechowice Północ	GL1G/00028339/4	433	361 000,00	36 100,00	11 marca 2025 r.	18 marca 2025 r.	12.00
2	64/1	Czechowice Północ	GL1G/00028339/4	430					
3	65/5	Czechowice Północ	GL1G/00028339/4	347					
4	66/2	Czechowice Północ	GL1G/00028339/4	74					
oraz 1/9 części udziału w drodze, tj. działkach:									
1	59/2	Czechowice Północ	GL1G/00036654/7	255	Działki nr 59/2, 65/3, 66/3, 65/6, 64/2, obszar Czechowice Północ, o łącznej powierzchni 0,0872 ha przy sprzedaży pierwszego udziału zostaną wyłączone do nowej księgi wieczystej i będą stanowić współwłasność wszystkich właścicieli działek o nr 58/1, 58/2, 59/1, 59/3, 65/1, 65/2, 65/4, 66/1, 66/4, 65/7, 66/2, 65/5, 64/1, 63, obszar Czechowice Północ.				
2	64/2	Czechowice Północ	GL1G/00028339/4	119					
3	65/3	Czechowice Północ	GL1G/00028339/4	238					
4	65/6	Czechowice Północ	GL1G/00028339/4	37					
5	66/3	Czechowice Północ	GL1G/00028339/4	223					

\* Datą wniesienia wadium jest data uznania rachunku bankowego Miasta Gliwice.

I ustny przetarg nieograniczony odbył się 28 sierpnia 2024 r. i został zakończony wynikiem negatywnym. II ustny przetarg nieograniczony odbył się 20 listopada 2024 r. i został zakończony wynikiem negatywnym.

Przetarg odbędzie się w siedzibie Wydziału Gospodarki Nieruchomościami Urzędu Miejskiego w Gliwicach przy ul. Jasnej 31A, w sali nr 206 (miejsce przetargu może ulec zmianie – informacja będzie opublikowana w BIP). Dodatkowych informacji na temat warunków przetargu udzielają pracownicy Wydziału Gospodarki Nieruchomościami Urzędu Miejskiego w Gliwicach, w godz.: pn. – śr.: 8.00-16.00, czw.: 8.00-15.00, pt.: 8.00-15.00, pokój 16, ul. Jasna 31A, tel. 32/338-64-41, 32/338-64-12, 32/338-64-11.

Ogłoszenie zamieszczone jest na stronie internetowej miasta – [gliwice.eu](http://gliwice.eu), w Biuletynie Informacji Publicznej – [bip.gliwice.eu](http://bip.gliwice.eu) oraz na elektronicznej tablicy ogłoszeń Urzędu Miejskiego w Gliwicach. Ponadto wyciąg z ogłoszenia został zamieszczony w prasie lokalnej („Miejskim Serwisie Informacyjnym – Gliwice”) oraz w prasie regionalnej („Gazecie Wyborczej”).



### WYCIĄG Z OGŁOSZENIA O II USTNYM PRZETARGU NIEOGRANICZONYM NA SPRZEDAŻ PRAWA WŁASNOŚCI NIERUCHOMOŚCI SKARBU PAŃSTWA OZNACZONEJ GEODEZYJNIE JAKO DZIAŁKA NR 127/2, OBRĘB KUŹNICA, KTÓRY ROZPOCZNIE SIĘ 22 KWIETNIA 2025 r. o godz. 12.00, sala 206.

Opis nieruchomości	Nr działki Obręb Nr KW	Powierzchnia Użytek	Przeznaczenie nieruchomości i sposób zagospodarowania	Cena wywoławcza [zł]	Wadium [zł]
Działka nr 127/2, obszar Kuźnica, stanowi część nieruchomości Skarbu Państwa objętej księgą wieczystą nr GL1G/00124630/7. Położona jest w Gliwicach przy ul. Jagodowej, w północnej części miasta, w odległości ok. 10 km. od centrum miasta i 1,5 km od drogi wojewódzkiej. Sąsiedztwo bezpośrednio stanowią tereny przemysłowe, baz i składów oraz tereny stanowiące zieleni nieurzadzona lub pola uprawne. W bliskiej odległości znajdują się Zakład Konstrukcji Spawanych Łabędy Sp. z o.o., Zakłady Mechaniczne Bumar-Łabędy S.A. i Huta Łabędy S.A. W dalszej odległości znajduje się zabudowa mieszkaniowa i ROD. Kształt działki jest nieregularny lecz korzystny pod zabudowę kubaturową. Teren działki jest niezabudowany, porośnięty wysokimi drzewami i krzewami, ogrodzony płotem z płyt betonowych. Przez działkę przebiegają sieci: ciepłownicza, kanalizacyjna, wodociągowa, elektroenergetyczna. Działka posiada bezpośredni dostęp do drogi publicznej – ul. Jagodowej. Dział III i IV księgi wieczystej nr GL1G/00124630/7 wolne od wpisów. Przed przystąpieniem do przetargu uczestnicy przetargu zobowiązani są do zapoznania się ze stanem nieruchomości. Sprzedający nie odpowiada za wady ukryte zbywanej nieruchomości. Nabywca przejmuje nieruchomość w stanie istniejącym. W momencie sprzedaży działki nr 127/2, obszar Kuźnica, nabywca tej nieruchomości ustanowi na działce nr 127/2, obszar Kuźnica, nieodpłatną służebność gruntową na rzecz każdego z właścicieli działki sąsiedniej nr 127/1, obszar Kuźnica, dla istniejącego przyłącza ciepłowniczego do budynku zlokalizowanego na działce nr 127/1, na czas jego istnienia, o długości 294 m wraz ze związaną z nim strefą ochronną o szerokości po 0,5 m z każdej strony rurociągu, co daje powierzchnię strefy ochronnej 294 m <sup>2</sup> – zgodnie z mapą przedstawioną w ogłoszeniu – polegającą w szczególności na: prawie korzystania ze zlokalizowanego na ww. nieruchomości urządzenia wraz z prawem dostępu do niego w celu jego prawidłowej eksploatacji, w tym dokonywania przeglądów, pomiarów, konserwacji, modernizacji i remontów, na powstrzymaniu się przez właściciela nieruchomości przed zabudową lub trwałym urządzeniem terenu objętego służebnością.	Działka nr 127/2, obszar Kuźnica, położona przy ul. Jagodowej w Gliwicach, KW nr GL1G/00124630/7.	Pow. gruntu: 2,8439 ha, Użytek: Ba – tereny przemysłowe.	Zgodnie z zapisami miejscowego planu zagospodarowania przestrzennego miasta Gliwice (uchwała nr XIII/395/2007 Rady Miejskiej w Gliwicach z dnia 20 grudnia 2007 r. w sprawie miejscowego planu zagospodarowania przestrzennego miasta Gliwice dla terenu obejmującego dzielnicę Łabędy) działka nr 127/2, obszar Kuźnica, znajduje się na terenie oznaczonym symbolem 1PBS, co oznacza: tereny przemysłu, baz i składów.	5 764 295,00 zł brutto (cena zawiera podatek VAT w wysokości 23% zgodnie z ustawą z dnia 11 marca 2004 r. o podatku od towarów i usług – t.j. Dz.U. z 2024 r., poz. 361, z późn. zm.) Minimalne postąpienie: 57 650,00 zł	576 430,00 zł

I ustny przetarg nieograniczony odbył się 16 grudnia 2024 r. i zakończył się wynikiem negatywnym.

Wadium w wysokości 576 430,00 zł należy wnieść w formie pieniężnej na konto bankowe Urzędu Miejskiego w Gliwicach – Millennium Bank, nr 79 1160 2202 0000 0005 0904 4033, z tytułem wpłaty: „II ustny przetarg nieograniczony, dz. nr 127/2, obszar Kuźnica, imię i nazwisko oraz PESEL osoby lub nazwa oraz NIP firmy, na rzecz której nieruchomość będzie nabywana”. Wadium winno być uznane na rachunku Miasta Gliwice najpóźniej 18 kwietnia 2025 r.

Podpisanie notarialnej umowy kupna-sprzedaży nastąpi do 30 dni od dnia zamknięcia przetargu.

Dodatkowe informacje o nieruchomości oraz warunkach przetargu można uzyskać w Wydziale Gospodarki Nieruchomościami UM w Gliwicach – Referat Nieruchomości Skarbu Państwa, pok. 6, ul. Jasna 31A, Gliwice, w godzinach: pn. – śr.: 8.00-16.00, czw.: 8.00-17.00, pt.: 8.00-15.00, tel. 32/338-64-23. Ogłoszenie o przetargu zamieszczone jest na stronie internetowej miasta – [gliwice.eu](http://gliwice.eu), w Biuletynie Informacji Publicznej – [bip.gliwice.eu](http://bip.gliwice.eu) oraz na elektronicznej tablicy ogłoszeń Urzędu Miejskiego w Gliwicach. Wyciąg z ogłoszenia o przetargu zamieszczony został w prasie lokalnej o zasięgu obejmującym co najmniej powiat („Miejskim Serwisie Informacyjnym – Gliwice”) oraz w prasie ogólnokrajowej („Dzienniku Gazecie Prawnej”).



### WYCIĄG Z OGŁOSZENIA O II USTNYM PRZETARGU NIEOGRANICZONYM NA SPRZEDAŻ PRAWA WŁASNOŚCI KOMPLEKSU NIERUCHOMOŚCI GRUNTOWYCH, STANOWIĄCYCH WŁASNOŚĆ MIASTA GŁOWACZ

Prezydent Miasta Gliwice ogłosił II ustny przetarg nieograniczony na sprzedaż prawa własności kompleksu nieruchomości Miasta Gliwice

Lp.	Położenie i opis nieruchomości	Nr działki Obręb Nr KW	Powierzchnia działki	Przeznaczenie nieruchomości	Cena wywoławcza nieruchomości brutto	Wadium
1.	Przedmiotowe działki położone są w środkowo-zachodniej części miasta, w odległości około 6 km od centrum miasta, w pobliżu drogi krajowej nr 88. Przystanki autobusowe znajdują się w znacznej odległości od przedmiotowych działek. W sąsiedztwie znajdują się zabudowa usługowa, usługowo-produkcyjna i tereny niezabudowane o przeznaczeniu usługowo-produkcyjnym. Działki stanowią teren w większości zadrzewiony i zakrzewiony. Działki tworzą zwarty obszar o kształcie regularnym, zbliżony do prostokąta. Przez działkę nr 100, obszar Niepaszyce Północ, przebiega sieć kanalizacyjna deszczowa, sieć wodociągowa oraz energetyczna. Przez działkę nr 98, obszar Niepaszyce Północ, przebiega sieć energetyczna. W pobliżu granicy działki 98 przebiega sieć gazu. Z uwagi na lokalizację na działce nr 100 kanalizacji deszczowej kD 1200 mm, stanowiącej zarzuwany odcinek rowu RFB, przy zbyciu działek, przyszły nabywca zobowiązany jest do ustanowienia na rzecz Miasta Gliwice nieodpłatnej służebności przesyłu w pasie o pow. około 478,35 m <sup>2</sup> w celu zapewnienia swobodnego dojazdu do kanalizacji w celach eksploatacji, ewentualnie do ustanowienia nieodpłatnej służebności gruntowej w celu zapewnienia swobodnego dojazdu do kanalizacji w celach eksploatacji na rzecz każdego z właścicieli działki nr 390, obszar Niepaszyce Północ. W wyznaczonym pasie przebiegu służebności znajdują się także urządzenia takie jak studnie oznaczone na mapie symbolem „K”. Działki III i IV księgi wieczystej nr GL1G/0088783/9 są wolne od wpisów. W dziale III księgi wieczystej nr GL1G/00046286/9 widnieje wpis dotyczący nieograniczonej w czasie służebności przesyłu na działce nr 100, obszar Niepaszyce Północ, w zakresie przewodu wodociągowego ustanowionej, na rzecz Przedsiębiorstwa Wodociągów i Kanalizacji Sp. z o.o. Dział IV niniejszej księgi jest wolny od wpisów. Działka nr 100, obszar Niepaszyce Północ, w części jest objęta umową dzierżawy celem użyczenia i pobierania korzyści z przeznaczenia terenu na miejsca postojowe pojazdów rozdysponowane w ramach prowadzonej działalności gospodarczej do 31 lipca 2025 r., w związku z powyższym przyszły nabywca wejdzie w prawa i obowiązki wydzierżawiającego. Skomunikowanie: skomunikowanie działek odbywać się będzie nowym zjazdem poprzez działkę nr 101, obszar Niepaszyce Północ, do drogi publicznej ul. Starogilickiej. Z uwagi na wielkość obszaru, ograniczoną widoczność oraz odległość od skrzyżowania skomunikowanie inwestycji będzie mogło być realizowane wyłącznie na relacjach prawoskrętnych. Na rzecz każdego z właścicieli działek nr 100 i 98, obszar Niepaszyce Północ, ustanowiona zostanie w dniu sprzedaży, na podstawie zarządzenia nr PM-9453/2024 Prezydenta Miasta Gliwice z dnia 13 marca 2024 r., odpłatna, nieograniczona w czasie służebność gruntowa polegająca na prawie przechodu i przejazdu przez działkę nr 101 w części, pasem o szerokości 6 m i powierzchni około 71 m <sup>2</sup> . W związku z powyższym, przy zbyciu działek nowonabywca będzie zobowiązany do zapłaty kwoty w wysokości 5367,43 zł brutto z tytułu ustanowienia przedmiotowej służebności.	Dz. 98 Użytek: RIVA obszar Niepaszyce Północ, KW nr GL1G/00088783/9. Dz. 100 Użytek: RIVA obszar Niepaszyce Północ, KW nr GL1G/00046286/9.	0,3556 ha 0,7203 ha Łączna pow. działek: 1,0759 ha	Dla terenu obejmującego działki nr 98 i 100 od 22 grudnia 2012 r. obowiązuje miejscowy plan zagospodarowania przestrzennego miasta Gliwice dla obszaru położonego w Katowicach Specjalnej Strefie Ekonomicznej Podstrefie Gliwice – pomiędzy Aleją Jana Nowaka-Jeziorańskiego, ul. Wyczółkowskiego i ul. Starogilicką. Przedmiotowy plan został uchwalony przez Radę Miejską w Gliwicach uchwałą nr XXVI/499/2012 z dnia 25 października 2012 r., która opublikowana została w Dzienniku Urzędowym Województwa Śląskiego w dniu 21 listopada 2012 r., poz. 4933. Zgodnie z ustaleniami ww. planu, przedmiotowe działki położone są na terenie oznaczonym symbolem 1U, co oznacza: tereny zabudowy usługowej. Ponadto przedmiotowe działki są zlokalizowane w granicach: • strefy „OW” obserwacji archeologicznej, • stanowiska archeologicznego, symbol:2, • obszaru zwykłej ochrony wód podziemnych – OZO Głównego Zbiornika Wód Podziemnych – 330 „Gliwice”. Jednocześnie przez przedmiotowy teren przebiegają sieci wodociągowe oraz kanalizacji sanitarnej i deszczowej, a na rysunku planu uwidoczniły zostały przebieg nieprzekraczalnych linii zabudowy.	3 264 000,00 zł (Cena nieruchomości zawiera 23% podatku VAT, zgodnie z ustawą z dnia 11 marca 2004 r. o podatku od towarów i usług (t.j. Dz.U. z 2024 r., poz. 361 ze zm.).	326 400,00 zł

Przetarg rozpocznie się 16 kwietnia 2025 r. o godz. 11.00 w Urzędzie Miejskim w Gliwicach przy ul. Jasnej 31A, w sali nr 206 (miejsce przetargu może ulec zmianie – informacja będzie opublikowana w BIP UM w Gliwicach). I przetarg nieograniczony odbył się 29 października 2024 r. i został zakończony wynikiem negatywnym.

Wadium należy wnieść do 9 kwietnia 2025 r. na konto Urzędu Miejskiego w Gliwicach – Bank Millennium, nr 79 1160 2202 0000 0005 0904 4033. Datą wniesienia wadium jest data uznania rachunku bankowego Miasta Gliwice.

Ogłoszenie zostało podane do publicznej wiadomości poprzez wywieszenie na urzędowych tablicach ogłoszeń Urzędu Miejskiego w Gliwicach, ul. Zwycięstwa 21 oraz w siedzibie Wydziału Gospodarki Nieruchomościami UM w Gliwicach, ul. Jasna 31A, a także opublikowane na stronie internetowej Urzędu Miejskiego w Gliwicach – [gliwice.eu](http://gliwice.eu) oraz w Biuletynie Informacji Publicznej – [bip.gliwice.eu](http://bip.gliwice.eu). Ponadto wyciąg z ogłoszenia o przetargu został zamieszczony w prasie ogólnopolskiej („Dzienniku Gazecie Prawnej”) oraz w prasie lokalnej („Miejskim Serwisie Informacyjnym – Gliwice”). Dodatkowe informacje o nieruchomości można uzyskać w Wydziale Gospodarki Nieruchomościami UM w Gliwicach – Zespół ds. Zbywania, pok. 16, ul. Jasna 31A, Gliwice, w godzinach: pn. – śr.: 8.00-16.00, czw.: 8.00-17.00, pt.: 8.00-15.00, tel. 32/338-64-09, 32/338-64-12, 32/338-64-41, 32/338-64-08.



## WYCIĄG Z OGŁOSZENIA O PRZETARGU USTNYM NIEOGRANICZONYM NA SPRZEDAŻ PRAWA WŁASNOŚCI NIERUCHOMOŚCI NIEZABUDOWANEJ, STANOWIĄCEJ WŁASNOŚĆ MIASTA GLIWICE

Prezydent Miasta Gliwice ogłosił III ustny przetarg nieograniczony na sprzedaż nieruchomości niezabudowanej.

Położenie i opis					Przeznaczenie nieruchomości i sposób zagospodarowania				
<p><b>Gliwice, ul. Ziemięcicka</b> Opis: Działka o nr 59/1 ma regularny kształt. Sąsiedztwo działki to zabudowa mieszkaniowa jednorodzinna oraz tereny rolnicze. W rejonie sprzedawanej działki nie występuje kanalizacja deszczowa. Odwodnienie terenu leży w gestii przyszłego nabywcy. Zgodnie z opinią ZDM skomunikowanie działki 59/1, obręb Czechowice Północ, powinno się odbywać poprzez drogę wewnętrzną, obejmującą działki nr 59/2, 65/3, 66/3, 65/6, 64/2, obręb Czechowice Północ, do drogi publicznej ul. Ziemięcickiej nowym zjazdem. Urządzenie i utrzymanie drogi wewnętrznej należeć będzie solidarnie do wszystkich przyszłych współwłaścicieli drogi wewnętrznej. Działki porośnięte są zielenią niską i wysoką. Usunięcie zieleni, tj. drzew i krzewów może nastąpić jedynie w oparciu o ustawę o ochronie przyrody.</p>					<p>Działki są położone są na terenie, dla którego obowiązuje miejscowy plan zagospodarowania przestrzennego dla obszaru obejmującego „osiedle Czechowice”, który obowiązuje od 8 września 2015 r. Zgodnie z uchwałą nr XLIII/906/2014 Rady Miejskiej w Gliwicach z dnia 8 maja 2014 r. w sprawie miejscowego planu zagospodarowania przestrzennego, teren obejmujący działki nr 59/1, 59/2, 65/3, 66/3, 65/6, 64/2 oznaczony jest symbolem <b>23MN</b> – co oznacza: <b>teren zabudowy mieszkaniowej jednorodzinnej – istniejący</b>. Teren znajduje się w granicach: Głównego Zbiornika Wód Podziemnych nr 330 – Gliwice oraz w strefie „OW” – obserwacji archeologicznej.</p>				
Lp.	Nr działki	Obręb	Nr księgi wieczystej	Powierzchnia [m <sup>2</sup> ]	Cena wywoławcza [zł brutto]	Wadium [zł]	Termin wpłaty wadium*	Termin przetargu	Godzina przetargu
1.	59/1	Czechowice Północ	GL1G/00036654/7	597	194 000,00	19 400,00	5 marca 2025 r.	12 marca 2025 r.	11.00
oraz 1/9 części udziału w drodze, tj. działkach:									
1.	59/2	Czechowice Północ	GL1G/00036654/7	255	Działki nr 59/2, 65/3, 66/3, 65/6, 64/2, obręb Czechowice Północ, o łącznej powierzchni 0,0872 ha, przy sprzedaży pierwszego udziału zostaną wyłączone do nowej księgi wieczystej i będą stanowić współwłasność wszystkich właścicieli działek o nr 58/1, 58/2, 59/1, 59/3, 65/1, 65/2, 65/4, 66/1, 66/4, 65/7, 66/2, 65/5, 64/1, 63, obręb Czechowice Północ.				
2.	64/2	Czechowice Północ	GL1G/00028339/4	119					
3.	65/3	Czechowice Północ	GL1G/00028339/4	238					
4.	65/6	Czechowice Północ	GL1G/00028339/4	37					
5.	66/3	Czechowice Północ	GL1G/00028339/4	223					

I ustny przetarg nieograniczony odbył się 28 października 2024 r. i został zakończony wynikiem negatywnym. II ustny przetarg nieograniczony odbył się 30 grudnia 2024 r. i został zakończony wynikiem negatywnym.  
\* Datą wniesienia wadium jest data uznania rachunku bankowego Miasta Gliwice. Przetarg odbędzie się w siedzibie Wydziału Gospodarki Nieruchomościami Urzędu Miejskiego w Gliwicach przy ul. Jasnej 31A, w sali nr 206 (miejsce przetargu może ulec zmianie – informacja będzie opublikowana w BIP). Dodatkowych informacji na temat warunków przetargu udzielają pracownicy: pn. – śr.: 8.00-16.00, czw.: 8.00-17.00, pt.: 8.00-15.00, pokój 16, ul. Jasna 31A, tel. 32/338-64-12, 32/338-64-10, 32/338-64-11. Ogłoszenie zamieszczone jest na stronie internetowej miasta – [gliwice.eu](http://gliwice.eu), w Biuletynie Informacji Publicznej – [bip.gliwice.eu](http://bip.gliwice.eu) oraz na elektronicznej tablicy ogłoszeń Urzędu Miejskiego w Gliwicach. Ponadto wyciąg został zamieszczony w prasie lokalnej („Miejskim Serwisie Informacyjnym – Gliwice”) oraz w prasie regionalnej („Gazecie Wyborczej”).



## WYCIĄG Z OGŁOSZENIA O PRZETARGU USTNYM NIEOGRANICZONYM NA SPRZEDAŻ PRAWA WŁASNOŚCI NIERUCHOMOŚCI NIEZABUDOWANEJ, STANOWIĄCEJ WŁASNOŚĆ MIASTA GLIWICE

Prezydent Miasta Gliwice ogłosił III ustny przetarg nieograniczony na sprzedaż nieruchomości niezabudowanej.

Położenie i opis					Przeznaczenie nieruchomości i sposób zagospodarowania				
<p><b>Gliwice, ul. Ziemięcicka</b> Opis: Działka o nr 59/3 ma regularny kształt. Sąsiedztwo działki to zabudowa mieszkaniowa jednorodzinna oraz tereny rolnicze. W rejonie sprzedawanej działki nie występuje kanalizacja deszczowa. Odwodnienie terenu leży w gestii przyszłego nabywcy. Zgodnie z opinią ZDM skomunikowanie działki 59/3, obręb Czechowice Północ, powinno się odbywać poprzez drogę wewnętrzną, obejmującą działki nr 59/2, 65/3, 66/3, 65/6, 64/2, obręb Czechowice Północ, do drogi publicznej ul. Ziemięcickiej nowym zjazdem. Urządzenie i utrzymanie drogi wewnętrznej należeć będzie solidarnie do wszystkich przyszłych współwłaścicieli drogi wewnętrznej. Działki porośnięte są zielenią niską i wysoką. Usunięcie zieleni, tj. drzew i krzewów, może nastąpić jedynie w oparciu o ustawę o ochronie przyrody.</p>					<p>Działki są położone są na terenie, dla którego obowiązuje miejscowy plan zagospodarowania przestrzennego dla obszaru obejmującego „osiedle Czechowice”, który obowiązuje od 8 września 2015 r. Zgodnie z uchwałą nr XLIII/906/2014 Rady Miejskiej w Gliwicach z dnia 8 maja 2014 r. w sprawie miejscowego planu zagospodarowania przestrzennego, teren obejmujący działki nr 59/3, 59/2, 65/3, 66/3, 65/6, 64/2 oznaczony jest symbolem <b>23MN</b> – co oznacza: <b>teren zabudowy mieszkaniowej jednorodzinnej – istniejący</b>. Teren znajduje się w granicach: Głównego Zbiornika Wód Podziemnych nr 330 – Gliwice oraz w strefie „OW” – obserwacji archeologicznej.</p>				
Lp.	Nr działki	Obręb	Nr księgi wieczystej	Powierzchnia [m <sup>2</sup> ]	Cena wywoławcza [zł brutto]	Wadium [zł]	Termin wpłaty wadium*	Termin przetargu	Godzina przetargu
1.	59/3	Czechowice Północ	GL1G/00036654/7	716	230 000,00	23 000,00	6 marca 2025 r.	13 marca 2025 r.	11.00
oraz 1/9 części udziału w drodze, tj. działkach:									
1.	59/2	Czechowice Północ	GL1G/00036654/7	255	Działki nr 59/2, 65/3, 66/3, 65/6, 64/2, obręb Czechowice Północ, o łącznej powierzchni 0,0872 ha, przy sprzedaży pierwszego udziału zostaną wyłączone do nowej księgi wieczystej i będą stanowić współwłasność wszystkich właścicieli działek o nr 58/1, 58/2, 59/1, 59/3, 65/1, 65/2, 65/4, 66/1, 66/4, 65/7, 66/2, 65/5, 64/1, 63, obręb Czechowice Północ.				
2.	64/2	Czechowice Północ	GL1G/00028339/4	119					
3.	65/3	Czechowice Północ	GL1G/00028339/4	238					
4.	65/6	Czechowice Północ	GL1G/00028339/4	37					
5.	66/3	Czechowice Północ	GL1G/00028339/4	223					

I ustny przetarg nieograniczony odbył się 28 października 2024 r. i został zakończony wynikiem negatywnym. II ustny przetarg nieograniczony odbył się 30 grudnia 2024 r. i został zakończony wynikiem negatywnym.  
\* Datą wniesienia wadium jest data uznania rachunku bankowego Miasta Gliwice. Przetarg odbędzie się w siedzibie Wydziału Gospodarki Nieruchomościami Urzędu Miejskiego w Gliwicach przy ul. Jasnej 31A, w sali nr 206 (miejsce przetargu może ulec zmianie – informacja będzie opublikowana w BIP). Dodatkowych informacji na temat warunków przetargu udzielają pracownicy Wydziału Gospodarki Nieruchomościami Urzędu Miejskiego w Gliwicach, w godz.: pn. – śr.: 8.00-16.00, czw.: 8.00-17.00, pt.: 8.00-15.00, pokój 16, ul. Jasna 31A, tel. 32/338-64-12, 32/338-64-10, 32/338-64-11. Ogłoszenie zamieszczone jest na stronie internetowej miasta – [gliwice.eu](http://gliwice.eu), w Biuletynie Informacji Publicznej – [bip.gliwice.eu](http://bip.gliwice.eu) oraz na elektronicznej tablicy ogłoszeń Urzędu Miejskiego w Gliwicach. Ponadto wyciąg z ogłoszenia został zamieszczony w prasie lokalnej („Miejskim Serwisie Informacyjnym – Gliwice”) oraz w prasie regionalnej („Gazecie Wyborczej”).



## WYCIĄG Z OGŁOSZENIA O PRZETARGU USTNYM NIEOGRANICZONYM NA SPRZEDAŻ PRAWA WŁASNOŚCI NIERUCHOMOŚCI NIEZABUDOWANEJ, STANOWIĄCEJ WŁASNOŚĆ MIASTA GLIWICE

Prezydent Miasta Gliwice ogłosił III ustny przetarg nieograniczony na sprzedaż nieruchomości niezabudowanej.

Położenie i opis					Przeznaczenie nieruchomości i sposób zagospodarowania				
<p><b>Gliwice, ul. Ziemięcicka</b> Opis: Działka o nr 58/1 ma regularny kształt. Sąsiedztwo działki to zabudowa mieszkaniowa jednorodzinna oraz tereny rolnicze. W rejonie sprzedawanej działki nie występuje kanalizacja deszczowa. Odwodnienie terenu leży w gestii przyszłego nabywcy. Zgodnie z opinią ZDM skomunikowanie działki 58/1, obręb Czechowice Północ, powinno się odbywać poprzez drogę wewnętrzną, obejmującą działki nr 59/2, 65/3, 66/3, 65/6, 64/2, obręb Czechowice Północ, do drogi publicznej ul. Ziemięcickiej nowym zjazdem. Urządzenie i utrzymanie drogi wewnętrznej należeć będzie solidarnie do wszystkich przyszłych współwłaścicieli drogi wewnętrznej. Działki porośnięte są zielenią niską i wysoką. Usunięcie zieleni, tj. drzew i krzewów, może nastąpić jedynie w oparciu o ustawę o ochronie przyrody.</p>					<p>Działki są położone są na terenie, dla którego obowiązuje miejscowy plan zagospodarowania przestrzennego dla obszaru obejmującego „osiedle Czechowice”, który obowiązuje od 8 września 2015 r. Zgodnie z uchwałą nr XLIII/906/2014 Rady Miejskiej w Gliwicach z dnia 8 maja 2014 r. w sprawie miejscowego planu zagospodarowania przestrzennego, teren obejmujący działki nr 58/1, 59/2, 65/3, 66/3, 65/6, 64/2 oznaczony jest symbolem <b>23MN</b> – co oznacza: <b>teren zabudowy mieszkaniowej jednorodzinnej – istniejący</b>. Teren znajduje się w granicach: Głównego Zbiornika Wód Podziemnych nr 330 – Gliwice oraz w strefie „OW” – obserwacji archeologicznej.</p>				
Lp.	Nr działki	Obręb	Nr księgi wieczystej	Powierzchnia [m <sup>2</sup> ]	Cena wywoławcza [zł brutto]	Wadium [zł]	Termin wpłaty wadium*	Termin przetargu	Godzina przetargu
1.	58/1	Czechowice Północ	GL1G/00036655/4	805	256 000,00	25 600,00	6 marca 2025 r.	13 marca 2025 r.	10.00
oraz 1/9 części udziału w drodze, tj. działkach:									
1.	59/2	Czechowice Północ	GL1G/00036654/7	255	Działki nr 59/2, 65/3, 66/3, 65/6, 64/2, obręb Czechowice Północ, o łącznej powierzchni 0,0872 ha, przy sprzedaży pierwszego udziału zostaną wyłączone do nowej księgi wieczystej i będą stanowić współwłasność wszystkich właścicieli działek o nr 58/1, 58/2, 59/1, 59/3, 65/1, 65/2, 65/4, 66/1, 66/4, 65/7, 66/2, 65/5, 64/1, 63, obręb Czechowice Północ.				
2.	64/2	Czechowice Północ	GL1G/00028339/4	119					
3.	65/3	Czechowice Północ	GL1G/00028339/4	238					
4.	65/6	Czechowice Północ	GL1G/00028339/4	37					
5.	66/3	Czechowice Północ	GL1G/00028339/4	223					

I ustny przetarg nieograniczony odbył się 28 października 2024 r. i został zakończony wynikiem negatywnym. II ustny przetarg nieograniczony odbył się 30 grudnia 2024 r. i został zakończony wynikiem negatywnym.  
\* Datą wniesienia wadium jest data uznania rachunku bankowego Miasta Gliwice. Przetarg odbędzie się w siedzibie Wydziału Gospodarki Nieruchomościami Urzędu Miejskiego w Gliwicach przy ul. Jasnej 31A, w sali nr 206 (miejsce przetargu może ulec zmianie – informacja będzie opublikowana w BIP). Dodatkowych informacji na temat warunków przetargu udzielają pracownicy Wydziału Gospodarki Nieruchomościami Urzędu Miejskiego w Gliwicach, w godz.: pn. – śr.: 8.00-16.00, czw.: 8.00-17.00, pt.: 8.00-15.00, pokój 16, ul. Jasna 31A, tel. 32/338-64-12, 32/338-64-10, 32/338-64-11. Ogłoszenie zamieszczone jest na stronie internetowej miasta – [gliwice.eu](http://gliwice.eu), w Biuletynie Informacji Publicznej – [bip.gliwice.eu](http://bip.gliwice.eu) oraz na elektronicznej tablicy ogłoszeń Urzędu Miejskiego w Gliwicach. Ponadto wyciąg z ogłoszenia został zamieszczony w prasie lokalnej („Miejskim Serwisie Informacyjnym – Gliwice”) oraz w prasie regionalnej („Gazecie Wyborczej”).



## WYCIĄG Z OGŁOSZENIA O PRZETARGU USTNYM NIEOGRANICZONYM NA SPRZEDAŻ PRAWA WŁASNOŚCI NIERUCHOMOŚCI NIEZABUDOWANEJ, STANOWIĄCEJ WŁASNOŚĆ MIASTA GLIWICE

Prezydent Miasta Gliwice ogłosił III ustny przetarg nieograniczony na sprzedaż nieruchomości niezabudowanej.

Położenie i opis					Przeznaczenie nieruchomości i sposób zagospodarowania				
<p><b>Gliwice, ul. Ziemięcicka</b> Opis: Działka o nr 58/2 ma regularny kształt. Sąsiedztwo działki to zabudowa mieszkaniowa jednorodzinna oraz tereny rolnicze. W rejonie sprzedawanej działki nie występuje kanalizacja deszczowa. Odwodnienie terenu leży w gestii przyszłego nabywcy. Zgodnie z opinią ZDM skomunikowanie działki 58/2, obręb Czechowice Północ, powinno się odbywać poprzez drogę wewnętrzną, obejmującą działki nr 59/2, 65/3, 66/3, 65/6, 64/2, obręb Czechowice Północ, do drogi publicznej ul. Ziemięcickiej nowym zjazdem. Urządzenie i utrzymanie drogi wewnętrznej należeć będzie solidarnie do wszystkich przyszłych współwłaścicieli drogi wewnętrznej. Działki porośnięte są zielenią niską i wysoką. Usunięcie zieleni, tj. drzew i krzewów, może nastąpić jedynie w oparciu o ustawę o ochronie przyrody.</p>					<p>Działki są położone są na terenie, dla którego obowiązuje miejscowy plan zagospodarowania przestrzennego dla obszaru obejmującego „osiedle Czechowice”, który obowiązuje od 8 września 2015 r. Zgodnie z uchwałą nr XLIII/906/2014 Rady Miejskiej w Gliwicach z dnia 8 maja 2014 r. w sprawie miejscowego planu zagospodarowania przestrzennego, teren obejmujący działki nr 58/2, 59/2, 65/3, 66/3, 65/6, 64/2 oznaczony jest symbolem <b>23MN</b> – co oznacza: <b>teren zabudowy mieszkaniowej jednorodzinnej – istniejący</b>. Teren znajduje się w granicach: Głównego Zbiornika Wód Podziemnych nr 330 – Gliwice oraz w strefie „OW” – obserwacji archeologicznej.</p>				
Lp.	Nr działki	Obręb	Nr księgi wieczystej	Powierzchnia [m <sup>2</sup> ]	Cena wywoławcza [zł brutto]	Wadium [zł]	Termin wpłaty wadium*	Termin przetargu	Godzina przetargu
1.	58/2	Czechowice Północ	GL1G/00036655/4	729	234 000,00	23 400,00	5 marca 2025 r.	12 marca 2025 r.	12.00
oraz 1/9 części udziału w drodze, tj. działkach:									
1.	59/2	Czechowice Północ	GL1G/00036654/7	255	Działki nr 59/2, 65/3, 66/3, 65/6, 64/2, obręb Czechowice Północ, o łącznej powierzchni 0,0872 ha, przy sprzedaży pierwszego udziału zostaną wyłączone do nowej księgi wieczystej i będą stanowić współwłasność wszystkich właścicieli działek o nr 58/1, 58/2, 59/1, 59/3, 65/1, 65/2, 65/4, 66/1, 66/4, 65/7, 66/2, 65/5, 64/1, 63, obręb Czechowice Północ.				
2.	64/2	Czechowice Północ	GL1G/00028339/4	119					
3.	65/3	Czechowice Północ	GL1G/00028339/4	238					
4.	65/6	Czechowice Północ	GL1G/00028339/4	37					
5.	66/3	Czechowice Północ	GL1G/00028339/4	223					

I ustny przetarg nieograniczony odbył się 28 października 2024 r. i został zakończony wynikiem negatywnym. II ustny przetarg nieograniczony odbył się 30 grudnia 2024 r. i został zakończony wynikiem negatywnym.  
\* Datą wniesienia wadium jest data uznania rachunku bankowego Miasta Gliwice. Przetarg odbędzie się w siedzibie Wydziału Gospodarki Nieruchomościami Urzędu Miejskiego w Gliwicach przy ul. Jasnej 31A, w sali nr 206 (miejsce przetargu może ulec zmianie – informacja będzie opublikowana w BIP). Dodatkowych informacji na temat warunków przetargu udzielają pracownicy Wydziału Gospodarki Nieruchomościami Urzędu Miejskiego w Gliwicach, w godz.: pn. – śr.: 8.00-16.00, czw.: 8.00-17.00, pt.: 8.00-15.00, pokój 16, ul. Jasna 31A, tel. 32/338-64-12, 32/338-64-10, 32/338-64-11. Ogłoszenie zamieszczone jest na stronie internetowej miasta – [gliwice.eu](http://gliwice.eu), w Biuletynie Informacji Publicznej – [bip.gliwice.eu](http://bip.gliwice.eu) oraz na elektronicznej tablicy ogłoszeń Urzędu Miejskiego w Gliwicach. Ponadto wyciąg z ogłoszenia został zamieszczony w prasie lokalnej („Miejskim Serwisie Informacyjnym – Gliwice”) oraz w prasie regionalnej („Gazecie Wyborczej”).



## TEATRALNE NOWOŚCI

Gliwice będą miały swoje „Drakulę”! Już 22 lutego adaptacja powieści Brama Stokera wejdzie na deski Teatru Miejskiego. To jednak nie koniec nowości. Swoją teatralną premierę już wkrótce będzie miał też spektakl internetowy „Ten dramat mógł zostać napisany przez sztuczną inteligencję”.

Opublikowana w 1897 roku powieść „Drakula” irlandzkiego pisarza Brama Stokera wstrząsnęła czytelnikami, natychmiast stając się sensacją. Historia upiornego hrabi zamieszkującego rumuńskie pustkowia do dziś uchodzi za klasykę gatunku grozy, słusznie zaliczaną w poczet stu najwybitniejszych powieści wszech czasów. Ujęta w formę listów, wycinków prasowych i fragmentów dzienników, porusza autentyzmem oraz



złożonością i różnorodnością zawartych w niej uczuć i emocji.

Już 22 lutego o godz. 19.00 w Teatrze Miejskim rozpocznie się premiera „Drakuli” – adaptacji powieści z XIX wieku, która może spodobać się wszystkim miłośnikom grozy i nie tylko.

3 marca z kolei Teatr Miejski zaprasza na teatralną premierę spektaklu internetowego „Ten dramat mógł zostać napisany przez sztuczną inteligencję”.

Maciej Piasny, aktor gliwickiego teatru, reżyser spektaklu i autor sztuki w październiku ubiegłego roku otrzymał za nią Nagrodę Główną w pierwszej edycji Konkursu Dramaturgicznego im. Łucjana Kościeleckiego o Pióro Jaracza, organizowanego przez Teatr im. Stefana Jaracza w Łodzi. Premiera rozpocznie się o godz. 18.00.

Szczegółowe informacje znajdują się na stronie internetowej [teatr.gliwice.pl](http://teatr.gliwice.pl). (bb/TM)

## BAL U KRÓLOWEJ, CZYLI TANECZNA PRYWATKA W BOJKOWIE

Już 28 lutego gliwicka Scena Bojków ponownie zamieni się w najbardziej roztąnczone miejsce w mieście. Na pierwszej w tym roku Prywatce w Bojkowie przeniesiemy się na... bal u brytyjskiej królowej. Ale nie takiej, jaką znacie z podręczników. Przygotujcie się na szaleństwo w rytmach rock&rolla, popu i klasyki.

Chociaż na balu nie zabraknie królewskiego szyku, to zapomnijcie o sztywnych koronach – pomyślcie o ikonicznych angielskich „królowych” – gwiazdach, które błyszczały na muzycznej scenie, jak Queen, The Beatles, Rolling Stones, Elton John czy David Bowie. Przebrania? Oczywiście mile widziane! Niech oprócz królowych, dam dworu i paziów zainspirują was Freddie Mercury i inne muzyczne ikony z Wysp.

O oprawę muzyczną imprezy tradycyjnie zadbają Prywaciarze, którzy przygotowali specjalną playlistę. Będą winyle i najlepsze utwory. Przed wami Queen, The Beatles, The Rolling



Stones, The Clash, Elton John, Dua Lipa, Rick Astley, Phil Collins, Ed Sheeran, Sting, Harry Styles, Adele, George Michael, Oasis i wielu, wielu innych... Na spragnionych oczywiście czekać będzie bar. Zabawa rozpocznie

się o godz. 19.00. Wstęp: 30 zł, płatne na miejscu.

Organizatorem Prywatki w Bojkowie jest miejskie Centrum Kultury Victoria. Więcej na [ckvictoria.pl](http://ckvictoria.pl) i w aplikacji [GAMA]. (bb)



### piątek 21 lutego

- **22. kolejka PKO Bank Polski Ekstraklasy:** Piast Gliwice podejmie Stal Mielec. Start meczu o godz. 18.00 na Stadionie Miejskim (ul. Okrzei 20).
- **Wernisaż wystawy prac Joanny Czupryniak „Bazgroły i spółka”** rozpocznie się o godz. 18.00 w Bibliotece Centralnej (ul. Kościuszki 17). Wstęp wolny.
- O godz. 20.00 w podwórku PaskudoFonii (ul. Bednarska 8) wystąpi zespół **Honker**.

### sobota 22 lutego

- **134. Gliwicka Parkowa Prowokacja Biegowa** wystartuje o godz. 10.00 z polany za stadionem Piasta Gliwice.
- PreZero Arena Gliwice (ul. Akademicka 50) zaprasza na **Nocne Granie** – początek o godz. 17.00.
- O godz. 18.00 Kino Amok (ul. Dolnych Wałów 3) wyświetli film **„Dawid Podsiadło – zapis koncertu 360 ze Stadionu Śląskiego w Chorzowie”**.
- Na **premierę spektaklu „Dracula”** Teatr Miejski w Gliwicach (ul. Nowy Świat 55–57) zaprasza o godz. 19.00.

### niedziela 23 lutego

- O godz. 16.00 Teatr Muzyczny Wit-Wit (ul. Jana Pawła II 15) zaprezentuje **bajkę muzyczną „Czerwony Kapturek”**.
- **„Dracula”** – spektakl z Teatralną Opiekunką – rozpocznie się o godz. 18.00 na deskach Teatru Miejskiego.

### piątek 28 lutego

- O godz. 17.00 w Willi Caro (ul. Dolnych Wałów 8A) będzie można wysłuchać **wykładu „Od średniowiecznej osady do początków industrializacji”** z cyklu **„Gliwice. Biografia miasta”**. Wstęp wolny, liczba miejsc ograniczona.
- Stacja Artystyczna Rynek (Rynek 4–5) zaprasza o godz. 17.30 na **finisaż wystawy „Aczkolwiek №1”** grupy fotograficznej Aczkolwiek z MDK Gliwice. Wstęp wolny.
- Czas na **Prywatkę w Bojkowie!** „Bal u królowej” wystartuje o godz. 19.00 w Scenie Bojków (ul. Parkowa 5).
- W Galerii Sztuki Współczesnej ESTA (ul. Raciborska 8) o godz. 19.00 rozpocznie się **wernisaż wystawy „Pozdrowienia z Polski”** Łukasza Dziedzica.

### sobota 1 marca

- **Targi Rzeczy Wyjątkowych** w PreZero Arenie Gliwice – start o godz. 11.00.

### niedziela 2 marca

- **Targi Rzeczy Wyjątkowych** w PreZero Arenie Gliwice – start o godz. 11.00.
- O godz. 18.00 na Scenie Bajka w Kinie Amok zabrzmie **koncert „Ostatki z Eleganżą”**.

**Wszystkie wydarzenia są publikowane w aplikacji [GAMA] i na [gama.gliwice.eu](http://gama.gliwice.eu). Jesteś organizatorem? Dodaj swoje wydarzenie do kalendarza poprzez formularz.**

## ROWEREM Z GEOPORTALEM PRZEZ CAŁY ROK

Jeździsz na rowerze? Użytecznym narzędziem przy planowaniu codziennych eskapad może być Geoportal Rowerzysty w Miejskim Systemie Informacji Przestrzennej (<https://msip.gliwice.eu/>).

Coraz więcej z nas jeździ na rowerach całorocznie. W Gliwicach mamy do dyspozycji 130 km tras rowerowych, a miasto cały czas pracuje nad tym, by były rozbudowywane z sensem i poszanowaniem otaczającej zieleni. Co więcej, chętnie korzystamy z możliwości taniego i ekologicznego przemieszczania się po Gliwicach na metrorowerach.

Aktualizowany na bieżąco przez Wydział Planowania Przestrzennego Urzędu Miejskiego Geoportal Rowerzysty zawiera mnóstwo przydatnych informacji. Znajdziemy tam:

- przebieg wszystkich gliwickich tras rowerowych,
- miejsca lokalizacji niezbędnej infrastruktury: stojaków rowerowych i stacji napraw rowerów,

- lokalizacje 91 stacji wypożyczeń Roweru Metropolitalnego.

Od funkcjonalnej strony Geoportal Rowerzysty udostępnia użytkownikom zaawansowane narzędzia, m.in. poruszania się po mapie, dodawania, edytowania i wyszukiwania informacji.

(kik)



foto: G. Ożga / UM Gliwice