



MIEJSKI SERWIS INFORMACYJNY GLIWICE



8/2010 (470) czwartek, 25 lutego 2010 r.

ISSN: 1642-1108

TYGODNIK BEZPŁATNY

2

Nowości w paszportach

Paszporty wydawane na rok dla dzieci, które nie ukończyły piątego roku życia i brak konieczności przeprowadzenia malucha do urzędu, to tylko niektóre ze zmian w przepisach dotyczących dokumentów paszportowych, które obowiązują od ubiegłego piątku.

4

60-procentowa bonifikata

Podczas lutowej sesji Rady Miejskiej określono wysokość bonifikaty, która ma być w Gliwicach stosowana przy sprzedaży lokali mieszkalnych i domów jednorodzinnych na rzecz dotychczasowych najemców. Ustalono ją na poziomie 60%. Dotyczy to osób, które złożyły takie wnioski po 31 grudnia 2008 roku bądź złożą je do końca 2011 roku.

5

Woda nie podrożeje

W tym roku nie zmieni się cena wody i odprowadzania ścieków w Gliwicach. Dotychczasowe stawki opłat będą stosowane do końca grudnia. Uznano, że nie ma w tym roku powodów do podwyższania opłat wodno-ściekowych. Miejscy radni podjęli taką uchwałę jednogłośnie.

Sport pod dachem



wizualizacje: PROEXBUD - Wrocław

W Gliwicach powstaną 3 nowe hale sportowe, służące zarówno potrzebom młodzieży szkolnej, jak i innych mieszkańców miasta. – *Obiekty będą miały podobne parametry, co istniejąca hala w Sośnicy, ale znacznie wyższy od niej standard* – przekonuje Piotr Wieczorek, zastępca prezydenta miasta. Prace przy realizacji inwestycji ruszą – jak się zakłada – w III kwartale br. Orientacyjny koszt przedsięwzięć wyniesie ok. 18 mln zł.

dokończenie na str. 3

Libera w Czytelni Sztuki



fol. M. Rawecka

Muzeum w Gliwicach zainaugurowało działalność Czytelni Sztuki – nowego miejsca artystycznych prezentacji i kulturalnych dysput. Powstało w specjalnie zaaranżowanej przestrzeni w piwnicach Willi Caro. Gościem pierwszego spotkania był Zbigniew Libera, jeden z najbardziej rozpoznawalnych na świecie polskich artystów współczesnych.

dokończenie na str. 7

MIEJSKI SERWIS
INFORMACYJNY
GLIWICE

dostępny także W KIOSKACH



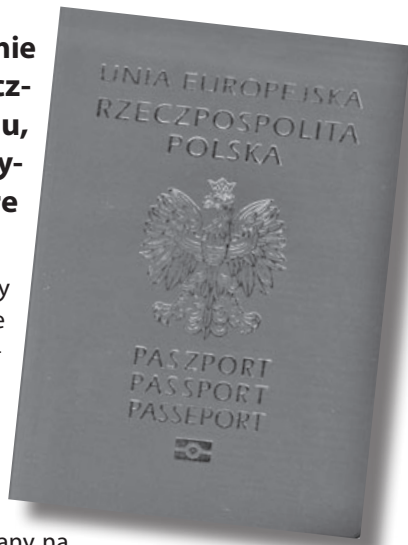
Nowości w paszportach

Paszporty wydawane na rok dla dzieci, które nie ukończyły piątego roku życia, i brak konieczności przyprowadzania malucha do urzędu, to tylko niektóre ze zmian w przepisach dotyczących dokumentów paszportowych, które obowiązują od ubiegłego piątku.

Nowe zasady zostały określone w nowelizacji Ustawy o dokumentach paszportowych z 4 września 2008 r. Zgodnie z nimi paszporty tymczasowe i biometryczne wydawane dzieciom poniżej piątego roku życia są ważne przez dwanaście miesięcy od daty wystawienia, a nie jak do tej pory przez pięć lat. Nowością jest to, że rodzice nie muszą już przyprowadzać malucha do urzędu – ani kiedy składają dokumenty, ani po odbiór gotowego paszportu. Wyjątkiem jest składanie wniosków o wydanie paszportu biometrycznego, który jest wystawiany na życzenie opiekunów, a konieczny np. w Kanadzie. Wówczas obecność dziecka jest obowiązkowa. – *Warto dodać, że do uzyskania dokumentu podróży dla malucha nadal jest konieczna zgoda obojga rodziców – wyrażona osobiście lub w formie oświadczenia potwierdzonego notarialnie. Zaś wszystkie dokumenty wydane przed 19 lutego br. zachowują ważność do czasu upływu określonych w nich terminów – przypomina Mariusz Magierski z Wydziału Spraw Obywatelskich Urzędu Miejskiego.*

Zmieniły się opłaty za wydanie paszportu. Mniej zapłacimy zarówno za dokument dla małoletniego, który nie podjął nauki w szkole – 30 zł, jak i dla dziecka do 13. roku życia – 60 zł. Nie zmienił się natomiast koszt wydania paszportu dla dorosłego i nastolatka powyżej 13 lat – wynosi on 140 zł. Z kolei na 50-procentowe zniżki mogą liczyć m.in. uczniowie, studenci, emeryci i renciści.

Co jeszcze wprowadziła nowelizacja? – *Po zmianie nazwiska lub innych danych uwzględnionych w paszporcie, dokument trzeba wymienić. Utraci on ważność po 60 dniach – dla osób przebywających w Polsce i czterech miesiącach – dla przebywających za granicą. Obywatele pozostający w kraju muszą wystąpić o nowy paszport w ciągu 30 dni od dnia sporządzenia aktu małżeństwa, doręczenia ostatecznej decyzji administracyjnej lub prawomocnego orzeczenia sądu potwierdzającego zmianę. Osoby przebywające za granicą mają na to 90 dni. Jeśli tego nie zrobią, dokument zostanie wyeliminowany z obiegu prawnego, a jego posiadacz utraci prawo do zniżki za opłatę paszportową. Natomiast w sytuacji zniszczenia lub utraty dokumentu podróży należy zawiadomić o tym fakcie organ paszportowy, który go wydał, lub jednostkę właściwą ze względu na miejsce pobytu – tłumaczy Mariusz Magierski. (bom)*



PODATKI LOKALNE

ZAPŁAĆ ZA NIERUCHOMOŚCI

Wydział Podatków i Opłat Urzędu Miejskiego w Gliwicach przypomina, że ostatecznym terminem zapłaty pierwszej raty podatku od nieruchomości dla osób fizycznych na 2010 rok jest 15 marca. – *Każdy podatnik wraz z decyzją podatkową otrzymuje formularze dowodów wpłat. Aby uniknąć kolejek w kasach urzędu, warto zapłacić podatek za pośrednictwem banków – zachęca Alicja Knypis, naczelnik wydziału. Od wpłat gotówkowych dokonywanych na rachunki Urzędu Miejskiego realizowane we wszystkich placówkach ING Banku Śląskiego S.A. nie są pobierane dodatkowe prowizje. (al)*

GRUNTOWE AKTUALNOŚCI

Wydział Podatków i Opłat Urzędu Miejskiego prowadzi aktualizację danych dotyczących sposobu opodatkowania ponad dwóch tysięcy nieruchomości. Chodzi o grunty, którym zmieniono w ostatnim czasie sposób użytkowania, zgodnie z faktycznym zagospodarowaniem działek. – *Prosimy o niezwłoczne zgłaszanie takich zmian w celu naliczenia właściwej kwoty podatku w 2010 roku – apelują urzędnicy.*

Jak informuje Wydział Geodezji i Kartografii UM, wyłoniona w drodze przetargu firma wykonała pod koniec ubiegłego roku ostatni etap modernizacji ewidencji gruntów i budynków dla nieruchomości położonych w Gliwicach. Aktualizowano dane w kolejnych 17 obrębach ewidencyjnych określonych jako: Bojkowskie Pola, Bojków Wschód, Bojków, Kolej, Ku Dołom, Ligota Zabrska, Łąki Kłodnickie, Nowe Gliwice, Ostropa Pola, Ostropa Południe, Politechnika, Sikornik, Sośnica, Trynek, Wilcze Gardło, Wójtowa Wieś, Wójtowe Pola. Z wprowadzonymi zmianami można było się zapoznać w Urzędzie Miejskim, kiedy wyłożono do wglądu dokumentację dokonywanej modernizacji.

Osoby płacące podatek rolny lub łączne zobowiązania pieniężne (posiadające jednocześnie grunty budowlane i rolne) mają obowiązek niezwłocznego zgłaszania wprowadzonych zmian dotyczących ich nieruchomości. Wpływają one bowiem na wysokość podatku planowanego w 2010 r. Aby zgłosić zmianę, należy wypełnić odpowiedni formularz dostępny na stronie internetowej www.um.gliwice.pl (Wirtualne Biuro Obsługi/Druki/Wydział Podatków i Opłat/Druki aktualne na 2010 r.) i na stanowisku informacyjnym Wydziału Podatków i Opłat (IV piętro magistratu, tel. 32/238-54-88). (al)



Wydział Przedsięwzięć Gospodarczych i Usług Komunalnych informuje,

że od 1 stycznia 2010 roku Centrum Ratownictwa Gliwice całonocowo przyjmuje zgłoszenia dotyczące awarii oświetlenia ulicznego na terenie miasta Gliwice pod numerem telefonu 32/231-98-76 oraz drogą elektroniczną pod adresem pczk-gliwice@poczta.crg.gliwice.pl.

OPP (33)

gliwickie organizacje pożytku publicznego

Co roku mamy możliwość przekazania 1% podatku dochodowego na potrzeby wybranej organizacji pożytku publicznego. W Gliwicach działa ponad 30 tego typu organizacji pozarządowych (OPP), które można wspomóc. Warto je znać, aby w przyszłości wesprzeć właśnie te najbliższe, działające tuż obok nas. Dlatego prezentujemy na łamach MSI cykl przybliżający działalność gliwickich OPP.



Towarzystwo Przyjaciół Dzieci Oddział Miejski w Gliwicach

Dla dobra dzieci

Organizacja sięga swoimi korzeniami 1919 roku, ale pod nazwą Towarzystwo Przyjaciół Dzieci Śląski Oddział Regionalny w Katowicach funkcjonuje od 2002 roku. Status OPP uzyskała trzy lata później. W Gliwicach działa jako oddział miejski. Za cel stawia sobie dbanie o dobro dziecka, jego warunki życiowe i sytuację rodzinną.

Towarzystwo prowadzi na terenie Gliwic dwie świetlice opiekuńczo-wychowawcze. Jedna mieści się przy ul. Zwycięstwa 1, a druga przy ul. Na Piasku 12b. Obie działają od poniedziałku do piątku w godzinach od 15.00 do 18.00. Uczęszczają do nich dzieci i młodzież w wieku od 6 do 18 lat – obecnie 45 osób. – *Część z nich kierują do świetlic nasi wychowawcy, którzy prowadzą działania wśród dzieci spędzających większość czasu na ulicach lub w hipermarketach – opowiada Adam Waligóra, prezes TPD. Są to głównie dzieci z rodzin zagrożonych różnymi patologiami, dlatego zajęcia mają charakter profilaktyczny. Realizowane w świetlicach programy dotyczą m.in. przeciwdziałania używkom i przemocy, rozwiązywania problemów osobistych oraz kształtowania i wzmacniania charakteru.*

Co można robić w świetlicy? – *Nasi wychowankowie mogą brać aktywny udział w zajęciach, proponować pogadanki i interesujące ich tematy dotyczące np. seksu, używek, sekt czy innych problemów społecznych – wymienia Adam Waligóra. Poza tym organizacja – jeśli ma na to środki – oferuje bezpłatne wyjścia na basen i na lodowisko, czasami do kina lub teatru. Dzieci i młodzież mają też możliwość skorzystania z wycieczek jednodniowych i trzydniowych (m.in. wyjazdy do Pokrzywey, Krakowa, Jarnołtówka, Głuchołaz, Wrocławia). Odbywają się one wiosną lub jesienią. W okresie wakacyjnym organizowane są natomiast wyjazdy na kolonie. TPD współpracuje ze szkołami podstawowymi i gimnazjami, z Powiatowym Centrum Pomocy Rodzinie, domami dziecka oraz innymi placówkami zajmującymi się dziećmi, rodzinami i ich problemami.*

Największy sukces? Mimo sporych kłopotów finansowych, z którymi organizacja borykała się jeszcze kilka lat temu, udało się jej wyjść na prostą. Problemy? – *Te największe wiążą się z dalszą walką o fundusze, skomplikowanymi przepisami prawnymi, nadmierną biurokracją. Nie udało nam się pozyskać pieniędzy na zrealizowanie jednego z pomysłów, którym było prowadzenie punktu informacyjno-konsultacyjnego dla ofiar przemocy. Wszystko jednak przed nami – odpowiada prezes. Deklaruje, że w przyszłości stowarzyszenie chce rozwijać działalności, poszerzać ofertę dla dzieci – w szczególności o zajęcia sportowe oraz atrakcyjne wycieczki.*

Organizacja czerpie fundusze na działalność z dotacji samorządowych, od sponsorów, ze składek członkowskich i aukcji charytatywnych. Dochód z 1% uzyskała po raz pierwszy w 2009 roku. – *Otrzymałyśmy 900 zł. To może nie jest duża kwota, ale to dobry początek. Za wszystkie wpłaty jesteśmy wdzięczni – mówi Adam Waligóra. Dodaje, że pieniądze te zostały przeznaczone na bieżącą działalność TPD, głównie na dożywianie dzieci.*

– *Dzieciom i młodzieży brakuje często pozytywnych wzorców zachowań, a u nas je znajdują. Staramy się atrakcyjnie wypełnić ich czas wolny, by nie spędzały go tylko i wyłącznie na ławce w parku. Do naszych świetlic zapraszamy każde dziecko, każdego nastolatka – podkreśla prezes.*

Informacje Gliwickiego Centrum Organizacji Pozarządowych
– Anita Szczecina, Monika Wojdowska (al)

Kontakt: biuro przy ul. Zwycięstwa 1, e-mail: tpdgliwice@op.pl, tel. 510-110-205.

OPP zainteresowane opublikowaniem informacji w MSI są proszone o kontakt z GCOP pod numerami telefonu: 32/238-24-55, 32/238-81-67 lub pod adresem e-mail: gop@gcop.gliwice.pl.

To warto wiedzieć

Organizacją pożytku publicznego może zostać każda organizacja pozarządowa, która spełni kilka warunków (o nadaniu takiego statusu decyduje sąd). Warunek podstawowy to prowadzenie działalności na rzecz całego społeczeństwa lub wybranej grupy, która znajduje się w trudnej sytuacji życiowej. OPP muszą przez dłuższy czas wykonywać zadania publiczne określone w Ustawie o działalności pożytku publicznego i o wolontariacie – związane m.in. z pomocą społeczną, działalnością charytatywną, ochroną i promocją zdrowia, kulturą i sztuką, upowszechnianiem sportu, edukacją, rozwojem gospodarczym. Wachlarz możliwości jest szeroki. Oprócz przywileju pozyskiwania 1% z naszych podatków OPP ma także obowiązki. Przede wszystkim musi co roku przygotowywać i publikować sprawozdania finansowe i merytoryczne, dzięki którym każdy ma szansę sprawdzić, co robi organizacja i na co wydaje pieniądze (m.in. z 1%).

Sport pod dachem

Nowe sale pojawią się w sąsiedztwie kilku placówek oświatowych – Zespołu Szkół Techniczno-Informatycznych przy ul. Chorzowskiej, Zespołu Szkół Ogólnokształcących nr 11 przy ul. Górnych Wałów, Zespołu Szkół Ekonomiczno-Usługowych i Zespołu Szkół Ogólnokształcących nr 1 przy ul. Kozielskiej. Koncepcja architektoniczna trzech planowanych obiektów została opracowana przez wyłonione w drodze przetargu Biuro Architektoniczno-Inżynierskie PROEXBUD z Wrocławia. Otrzymało ono zadanie zweryfikowania wcześniejszych pomysłów projektantów z poznańskiej pracowni architektonicznej GPVT. Wstępna koncepcja przyszłych sal (przedstawiona na naszych łamach w październiku zeszłego roku) została w efekcie zmieniona i dostosowana do istniejących oczekiwań. Wrocławscy projektanci uwzględnili zgłoszone uwagi i sugestie dyrektorów czterech szkół, których uczniowie będą korzystać z obiektów.

Czym się różni nowa koncepcja od dotychczasowej? Zmieniono wysokość i kubaturę sal. Dodano niektóre pomieszczenia i szatnie. Zmodyfikowano wielkość widowni. Nie zmieniły się natomiast podstawowe założenia całego opracowania. Każda z trzech dwukondygnacyjnych sal ma być nie tylko halą sportową z zapleczem socjalno-sanitarnym, ale również obiektem umożliwiającym organizowanie imprez rozrywkowo-estradowych. Budynki zaprojektowano jako dwubryłowe o kształcie prostopadłościanów z płaskimi dachami (jeden wyższy, a drugi niższy). Sale mają być bezpośrednio połączone z siedzibami szkół.

Hala przy ul. Chorzowskiej

Budowla ma zajmować powierzchnię 1839 m². Zaprojektowano obiekt o kubaturze 17 883 m³, z areną główną umożliwiającą prowadzenie zajęć szkolnych i zawodów w takich dyscyplinach, jak koszykówka, siatkówka, piłka ręczna, futsal, a także sporty walki. Przewidziano też pomieszczenia o innym przeznaczeniu – fitness, siłownię oraz salkę do tenisa stołowego. Widownia ma pomieścić 371 osób siedzących. W obiekcie przewidziano szatnie, bufet i sanitariaty. Zewnętrzna wysokość hali wyniesie 11,2 m, a wewnętrzna – 8,5 m. Zostanie ona połączona z gmachem Zespołu Szkół Techniczno-Informatycznych.

Hala przy ul. Górnych Wałów

Obiekt będzie się tylko nieco różnił niektórymi parametrami technicznymi od sali przy ul. Chorzowskiej. Ma zajmować powierzchnię 1674 m². Hala o kubaturze 16 224 m³ ma być wyposażona w arenę główną o zmniejszonych wymiarach, umożliwiającą prowadzenie zajęć szkolnych i zawodów w różnych dyscyplinach sportowych, ale bez piłki ręcznej. Widownia ma się składać z 181 miejsc siedzących. Trwałe połączenie komunikacyjne z siedzibą Zespołu Szkół Ogólnokształcących nr 11 będzie wymagać wykonania pochylnej niwelującej różnicę wysokości pomiędzy szkolnym budynkiem a przyszłą halą.

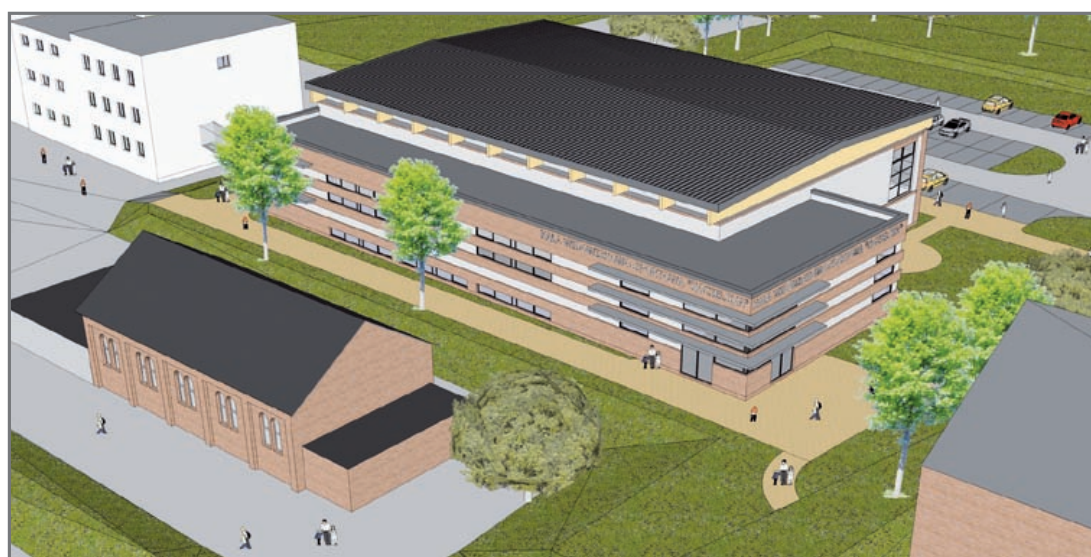
Hala przy ul. Kozielskiej

Główne parametry obiektu nie odbiegają od danych opisujących planowaną salę przy ul. Chorzowskiej. Na trybunach będzie mogło zasiąść 371 widzów. Sala będzie służyć uczennicom i uczniom dwóch sąsiednich placówek oświatowych. Uzyska trwałe połączenie z budynkiem Zespołu Szkół Ekonomiczno-Usługowych. Takiego samego łącznika nie będzie natomiast między halą a gmachem IV LO. Przesądziła o tym obecność skarpy terenowej i rosnących tam drzew.

Wrocławscy projektanci muszą do końca marca dostarczyć do Gliwic projekty budowlane każdego z trzech obiektów. Stworzy to możliwość uzyskania wymaganych pozwoleń na ich budowę. Potem do końca czerwca winni przygotować szczegółowe projekty wykonawcze. Prace budowlane ruszą – jak się przewiduje – w III kwartale br. Warto przypomnieć, że normatywny cykl inwestycyjny w takich przypadkach wynosi 18 miesięcy. Oznacza to, że trzy szkolne hale sportowe mogą zostać oddane do użytku w pierwszym półroczu 2012 roku. Ich powstanie przyczyni się z pewnością do polepszenia warunków prowadzenia zajęć wychowania fizycznego dla młodzieży. (luz)



Obiekt zostanie połączony z Zespołem Szkół Techniczno-Informatycznych przy ul. Chorzowskiej



Z hali przy ul. Kozielskiej będą mogli korzystać uczniowie Zespołu Szkół Ekonomiczno-Usługowych oraz IV LO



Młodzież szkolna z V LO zyska halę przy ul. Górnych Wałów

Trwają przygotowania do budowy jeszcze jednego obiektu o podobnym charakterze – Centrum Sportu i Kultury ŁABĘDŹ przy ul. Partyzantów w Łabędach. Właśnie wyłoniono w drodze przetargu projektanta inwestycji. Napłynęło 30 ofert z całego kraju, w tym m.in. z Bydgoszczy, Kielc, Krakowa, Łodzi, Poznania, Warszawy i Szczecina. Najkorzystniejszą pod względem finansowym propozycję złożyła firma TRANS-GAZ z Sanoka (jej biuro projektowe mieści się w Gliwicach). Dokumentacja techniczna musi być gotowa w ciągu 9 miesięcy. Potem przyjdzie pora na wyłonienie wykonawcy zadania. Przewiduje się, że cykl inwestycyjny wyniesie 18 miesięcy, a szacunkowa wartość przedsięwzięcia – ok. 10 mln zł.

Piłka w grze

- W dniach 26 – 27 lutego w hali widowiskowo-sportowej w Sośnicy (ul. Sikorskiego 132) odbędzie się Turniej Piłki Ręcznej Juniorek Młodszych. Sportowa rywalizacja rozpocznie się w piątek o godz. 10.00, a w sobotę o godz. 9.00. Organizatorem zawodów jest Klub Sportowy Sośnica.

- W sobotę, 6 marca, w hali tenisowej przy ul. Akademickiej 31 rozegrane zostaną ostatnie turnieje w ramach Gliwickiego Zimowego Grand Prix Tenisowego 2009/2010 RADAN – TUR. Początek – godz. 18.00. Tym razem panowie zmierzą się w deblu. Zapisy są prowadzone w miejscu zawodów – decyduje kolejność zgłoszeń. Imprezę organizuje TUR Gliwice – Centrum Sportu i Wypoczynku oraz Fundacja Wspierania Ratownictwa Górskiego i Sportu RADAN. Szczegółowych informacji udziela Leszek Lemczak pod numerem telefonu 501-486-376. (bom)

Moje podatki dla moich Gliwic



Szczegółowe informacje na stronie internetowej www.um.gliwice.pl lub na stanowisku informacyjnym Wydziału Podatków i Opłat w Biurze Obsługi Interesantów na parterze budynku Urzędu Miejskiego

Galeria Miejska MPK gościła ostatnio nietypowych gości. Miejsce artystów zajęli 15 lutego działacze sportowi – delegaci na walne zgromadzenie stowarzyszenia GKS Piast. Prezydent Gliwic zaprosił ich, by przedstawić informacje o budowie stadionu i umowie promocyjnej między miastem a spółką GKS Piast.

Pomoc dla klubu

Dyskusję rozpoczęto prezentacją podsumowującą dotychczasową współpracę miasta z klubem. GKS Piast od wielu lat korzysta ze wsparcia gliwickiego samorządu. Od 2001 do połowy 2009 roku stowarzyszenie zarządzało gliwicką giełdą samochodową, czerpiąc z tego spore dochody. Umowa dzierżawy została rozwiązana w związku z powstaniem spółki akcyjnej oraz planami budowy autostrady A1 i Drogowej Trasy Średnicowej, które będą przebiegać przez teren giełdy. Spółka przejęła prowadzenie drużyny ekstraklasy. Od lat Piast jest największym w mieście beneficjentem dotacji na szkolenie młodzieży i upowszechnianie kultury fizycznej. Gliwicki samorząd regularnie modernizuje obiekty sportowe użytkowane przez klub.

W ciągu ostatnich lat przeciętna roczna pomoc miasta dla klubu warta była około 5 – 6 milionów złotych

Prezydent przedstawił informację na temat przygotowań do budowy miejskiego stadionu. Potwierdził, że władze Gliwic są zdeterminowane, by zrealizować tę inwestycję. Samorząd ma zarezerwowane środki na ten cel w tegorocznym budżecie i jest gotowy do ogłoszenia przetargu na wykonawcę robót. Brakuje jedynie dokumentacji, którą z ponad rocznym opóźnieniem przygotowuje firma BREMER AG. Miejscy urzędnicy odpowiedzialni za inwestycję są w ciągłym kontakcie z niemieckim kontrahentem. Zapewnia on, że tym razem dotrzyma zadeklarowanego terminu ukończenia zadania i 5 marca przekaze gotową dokumentację wykonawczą. Jeśli tak się stanie – niezwłocznie zostanie ogłoszony przetarg, który pozwoli

wyłonić wykonawcę. Wtedy prace na stadionie przy Okrzei będą się mogły rozpocząć na początku lata.

Kolejną omawianą sprawą była umowa promocyjna, jaką władze miejskie deklarowały zawrzeć ze spółką GKS Piast. Zygmunt Frankiewicz zapewnił, że zamierza wywiązać się ze zobowiązania wsparcia spółki. Niestety, podobne umowy zawierane w innych miastach były kwestionowane przez instytucje kontrolne. Ciągłe trwają analizy możliwych rozwiązań w tej sprawie. W tej sytuacji postanowiono wesprzeć klub, podnosząc kapitał spółki. Uchwałę w tej sprawie podjęli 12 lutego miejscy radni.

Na lutowej sesji Rady Miejskiej kapitał zakładowy spółki GKS Piast zwiększono o 3 miliony złotych

W jakiej atmosferze przebiegała dyskusja w galerii? Z początku była dosyć burzliwa, z czasem jednak emocje opadły. Prezydent potwierdził, że uważa GKS Piast za ważnego partnera. Występy gliwickiej drużyny w ekstraklasie są bez wątpienia dobrą promocją miasta, a działalność wychowawcza innych sekcji jest także bardzo cenna. Działacze Piasta zadeklarowali, że zdają sobie sprawę z wagi pomocy, jaką uzyskują od miasta. Stwierdzili, że muszą skupić się na takim zorganizowaniu klubu, by inne sekcje nie ucierpiały kosztem piłki nożnej.

– Myślę, że dzisiejsze spotkanie wyjaśniło sporo niedomowień i przekłamań, które krążyły m.in. w lokalnych mediach. Odwołany z powodu naruszenia ustawy antykorupcyjnej prezes GKS Piast S.A. w rozgoryczeniu przedstawił w ostatnim czasie wiele nieprawdziwych informacji. Gliwicki samorząd od

lat znacząco wspiera Piasta. Oczywiście, dzisiejsze sukcesy klubu to przede wszystkim zasługa pracy członków stowarzyszenia, trenerów i zawodników, niemniej nie byłyby możliwe, gdyby nie pomoc samorządu. A to właśnie nas próbowano przedstawić jako wrogów klubu. Delegaci stowarzyszenia GKS Piast mieli dzisiaj okazję zapoznać się z moim stanowiskiem w tej sprawie. Cieszy mnie, że zarówno nowy prezes spółki, jak członkowie zarządu stowarzyszenia deklarują chęć spokojnej współpracy na rzecz gliwickiego sportu. Zapewniam, że samorząd będzie wspierał Piasta, jak do tej pory – powiedział Zygmunt Frankiewicz. (lor)



foto: A. Witwicki

**WSPÓŁPRACUJĄ
Z NAMI:**

CCM radio

Plus
radio
96.2 FM GŁIWICE

tvG
miejska telewizja gliwice

60-procentowa bonifikata

Podczas lutowej sesji Rady Miejskiej określono wysokość bonifikaty, która ma być w Gliwicach stosowana przy sprzedaży lokali mieszkalnych i domów jednorodzinnych na rzecz dotychczasowych najemców. Ustalono ją na poziomie 60%, ale z zastrzeżeniem, że dotyczy tylko osób, które złożyły takie wnioski po 31 grudnia 2008 roku bądź złożą je do końca 2011 roku. Uchwała RM w tej sprawie wejdzie w życie po jej ogłoszeniu w Dzienniku Urzędowym Województwa Śląskiego.

Ustanowienie bonifikaty stało się możliwe dzięki niedawnej nowelizacji Ustawy o gospodarce nieruchomościami. Wprowadzone zmiany w tym akcie prawnym zaczęły obowiązywać w całym kraju 7 stycznia, co pozwoliło gliwickim radnym uchwalić lokalną zasadę o charakterze generalnym. Przyjęcie ogólnej 60-procentowej bonifikaty przy sprzedaży komunalnych mieszkań i domów jednorodzinnych zapewni możliwość kontynuowania prywatyzacji mieszkaniowych zasobów miasta – czytamy w uzasadnieniu podjętej decyzji.

Warunkiem przyznania upustu cenowego będzie posiadanie – mówiąc obrazowo – „czystej karty finansowej”. Oznacza to, że najemca zainteresowany wykupieniem na własność zajmowanego przez siebie mieszkania (domu) nie powinien w przeszłości korzystać z umorzeń zadłużenia czynszowego. Nawet w takich przypadkach będzie można jednak otrzymać bonifikatę, jeśli przed podpisaniem umowy sprzedaży lokalu zwróci się w całości kwotę należności objętej dawnym umorzeniem. (luz)

PRZYJACIEL PIASTA GŁIWICE



Gliwicki Klub Sportowy Piast ma przyjemność przedstawić nową ofertę skierowaną zarówno do sympatyków klubu, jak i przedsiębiorstw, firm oraz korporacji. Już od teraz możesz zostać Przyjacielem Piasta Gliwice! W zależności od wpłaconej kwoty oferujemy odpowiednie pakiety reklamowe i przywileje. Każda firma oraz osoba fizyczna otrzyma specjalny certyfikat informujący, że jest oficjalnym Przyjacielem Klubu. Zapraszamy do zapoznania się z naszą ofertą.

DIAMENTOWY PRZYJACIEL PIASTA (osoba fizyczna)

Wpłacasz 1 tysiąc złotych (za rundę)

Otrzymujesz:

- „Diamentowy” karnet VIP
- miejsce parkingowe
- catering w trakcie meczu
- publikację na stronie internetowej klubu, w biuletynach oraz wpis w Historycznej Księdze Klubowej wszystkich Diamentowych Przyjaciół Piasta

Wpłacasz 1,5 tysiąca złotych (za rundę) – otrzymujesz dwa „Diamentowe” karnety VIP

DIAMENTOWY PRZYJACIEL PIASTA (firma)

Wpłacasz 5 tysięcy złotych (za rundę)

Otrzymujesz:

- możliwość uczestnictwa w ekskluzywnych rozgrywkach piłkarskich dla firm wspierających Piasta „Diamentowa Liga Piasta”
- logo w materiałach promocyjnych wydawanych przez klub (bilety, karnety, programy, kalendarze, plakaty)
- Diamentowy Karnet VIP
- miejsce parkingowe
- catering w trakcie meczu
- publikację na stronie internetowej klubu, w biuletynach oraz w Historycznej Księdze Klubowej wszystkich Diamentowych Przyjaciół Piasta

Wpłacasz 7,5 tysiąca złotych – otrzymujesz dwa Diamentowe Karnety VIP

Dodatkowo dla firm, które co miesiąc wpłacają określoną kwotę na konto klubu, przewidziano możliwość reklamowania się na stadionie Piasta w trakcie spotkań o mistrzostwo Ekstraklasy (każdy mecz jest na żywo relacjonowany w telewizji ORANGE SPORT).

DIAMENTOWY PRZYJACIEL PIASTA

Wpłacasz 7,5 tysiąca złotych (miesięcznie)

Otrzymujesz:

- reklamy na bandach diodowych
- reklamy na bandach – 2 moduły reklamowe (1 x 3 m)
- logo w materiałach promocyjnych wydawanych przez klub (programy, kalendarze, plakaty)
- logo na ściankach sponsorskich (konferencje prasowe, wywiady pomeczowe)
- logo partnera na oficjalnej stronie internetowej + link do strony partnera
- Diamentowy Karnet VIP (2 sztuki), karnety dla pracowników (do 5 sztuk) oraz 5 sztuk karnetów ze zniżką 50%
- zezwolenie na używanie do własnych celów reklamowych logo PRZYJACIEL PIASTA GŁIWICE

DIAMENTOWY PRZYJACIEL PIASTA

Wpłacasz 10 tysięcy złotych (miesięcznie)

Otrzymujesz:

- reklamy na bandach diodowych
- reklamy na bandach – 2 moduły reklamowe (1 x 6 m)
- logo w materiałach promocyjnych wydawanych przez klub (programy, kalendarze, plakaty)
- logo na ścianie sponsorskiej (konferencje prasowe, wywiady pomeczowe)
- logo partnera na oficjalnej stronie internetowej + link do strony partnera
- logo na biletach wstępu na mecze
- spoty reklamowe emitowane w trakcie meczu
- możliwość prowadzenia akcji promocyjnych na stadionie
- Diamentowy Karnet VIP (2 sztuki), karnety dla pracowników (do 10 sztuk – wszystkie sektory) oraz 10 karnetów ze zniżką 50%
- zezwolenie na używanie do własnych celów reklamowych logo PRZYJACIEL PIASTA GŁIWICE
- logo na akredytacjach prasowych, fotoreporterskich, organizatora i obsługi technicznej

Szczegółowe informacje: GKS Piast Gliwice, Emanuel Kiełpin, tel. 500-762-013, e-mail: emmanuel.kielpin@piast.gliwice.pl

Karnety na mecze

Od początku tygodnia prowadzona jest sprzedaż karnetów na mecze z udziałem Piasta Gliwice w rundzie rewanżowej (2 spotkania w Wodzisławiu Śląskim i 5 spotkań w Gliwicach). Karnety można nabywać osobiście w siedzibie stowarzyszenia przy ul. Zwycięstwa 36 – do 26 lutego oraz 4 i 5 marca (przed meczem z Bełchatowem), w godzinach od 12.00 do 18.00. Cena wejściówek stałych to 60 zł na miejsca niezadaszone i 80 zł na trybuny pod dachem. – *Nabywca karnetu ma zagwarantowane stałe, wybrane przez siebie miejsce na stadionie, gdyż od tej rundy wszystkie krzesła będą ponumerowane. Ma więc zapewniony wstęp na każdy mecz, unika kłopotów związanych z kolejkami i koniecznością nabywania biletów jednorazowych w przedsprzedaży, a co ważne – oszczędza 45 złotych – zachęca Grzegorz Muzia, rzecznik Piasta. Aby kupić karnet, należy mieć przy sobie dokument tożsamości ze zdjęciem i podać numer PESEL. Karnety można również kupować przez internet (www.piast.gliwice.pl). (al)*

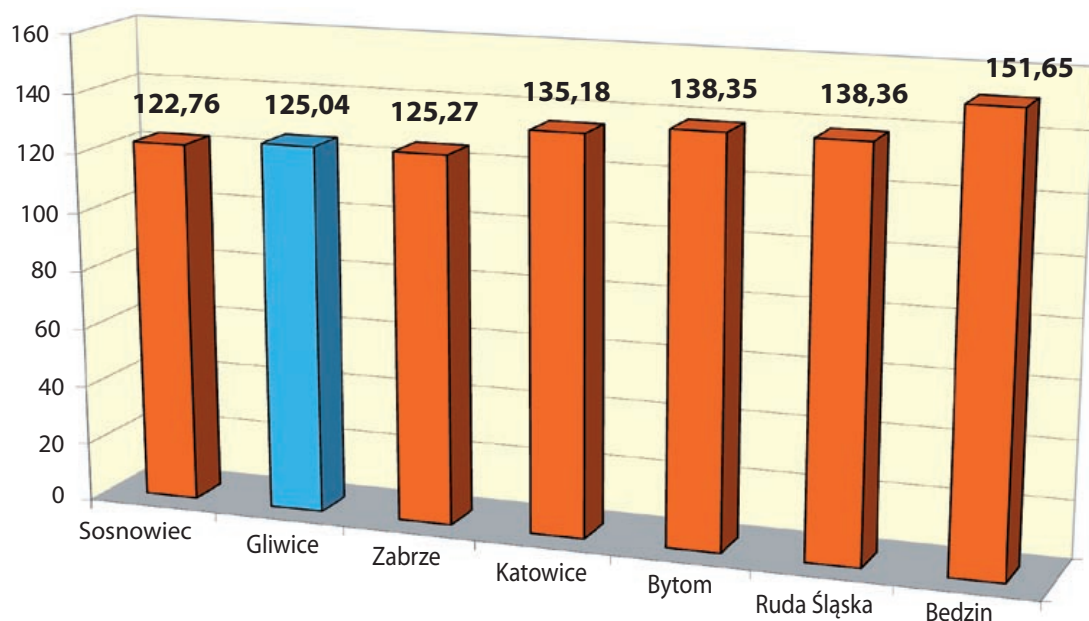
Woda nie podrożeje

Gliwicy radni przedłużyli okres obowiązywania dotychczasowych stawek opłat za zbiorowe zaopatrzenie w wodę i odprowadzanie ścieków na terenie miasta. Ustalono, że będą one stosowane do końca bieżącego roku. Uchwała w tej sprawie zapadła jednogłośnie na wspólny wniosek prezydenta miasta, Przedsiębiorstwa Wodociągów i Kanalizacji oraz Komisji Gospodarki Komunalnej RM.

Przypomnijmy, że 14 kwietnia ubiegłego roku weszły w życie nowe taryfy wodno-ściekowe w Gliwicach. Od tamtego czasu woda dla gospodarstw domowych kosztuje 4,06 zł/m³ brutto, a opłata za odprowadzanie ścieków wynosi 6,36 zł/m³ brutto. Łączna stawka w wysokości 10,42 zł/m³ miała obowiązywać do 13 kwietnia br. Kierownictwo PWiK uznało jednak, że nie ma w tym roku powodów do podwyższania opłat wodno-ściekowych. Aktualna kondycja ekonomiczna spółki nie uzasadnia bowiem potrzeby wzrostu cen. Przedsiębiorstwo osiągnęło w zeszłym roku ponad 7-milionowy zysk finansowy, a powiększenie jego majątku o pozostałe odcinki sieci kanalizacyjnych, zrealizowanych w ramach zakończonej niemal w całości euroinwestycji pod nazwą „Modernizacja gospodarki ściekowej w Gliwicach”, nie będzie już miało większego wpływu na koszty działalności spółki.

W tej sytuacji Rada Miejska podjęła 17 lutego uchwałę o prolongacji do końca grudnia czasu obowiązywania obecnych taryf. Za takim rozwiązaniem opowiedziało się 25 radnych. Przypomniano, że przy ubiegłorocznej podwyżce cen wody i ścieków deklarowano zamiar utrzymania nowych stawek również w tym roku. Warto przy okazji dodać, że Przedsiębiorstwo Wodociągów i Kanalizacji w Gliwicach jest jedyną w śląskim regionie firmą wodociągową, która nie pobiera od mieszkańców miasta tzw. opłat abonamentowych. Pozostałe przedsiębiorstwa inkasują od odbiorców od 2,54 zł do 20,95 zł miesięcznie. Są to należności za eksploatację i odczyty wodomierzy, a także za tzw. gotowość techniczną urządzeń wodno-kanalizacyjnych. Pobieranie tych opłat podwyższa dodatkowo ceny wody i ścieków w różnych miastach aglomeracji górnośląskiej. Obok zamieszczamy porównawcze zestawienie wysokości opłat wodno-ściekowych na Śląsku. (luz)

Przykładowy rachunek (w złotych) za wodę i odprowadzanie ścieków dla 4-osobowej rodziny zużywającej miesięcznie 12 m³ wody z uwzględnieniem opłat dodatkowych



Zamieszkać w Żernikach

Rozpoczyna się sprzedaż kolejnych gruntów miejskich w Żernikach. W rejonie ulicy Żernickiej i Kuźnickiej przygotowano do zbycia 6 działek budowlanych o powierzchni około 1000 m². To dobra oferta dla osób poszukujących spokoju. Sprzedawane grunty są położone w granicach miasta, ale z dala od ruchliwego śródmieścia.

Działki są przeznaczone pod zabudowę jednorodzinną, a znajdują się w sąsiedztwie ulic Żernickiej i Kuźnickiej. Przetargi będą rozstrzygane na początku kwietnia. Gdzie szukać szczegółowych informacji o sprzedaży działek budowlanych w Żernikach? Można je znaleźć na dalszych stronach „Miejskiego Serwisu Informacyjnego” oraz w internecie (www.um.gliwice.pl – dział „Ogłoszenia i komunikaty”). Można je także uzyskać w Wydziale Gospodarki Nieruchomościami Urzędu Miejskiego pod numerem telefonu 32/239-12-21.

– Działki w Żernikach sprzedajemy wcześniej, niż zakładaliśmy, bo chcemy jak najszybciej ogłaszać następne przetargi dotyczące nieruchomości w innych częściach miasta – informuje Magdalena Muszyńska, kierownik Referatu Zbywania Nieruchomości w UM. Warto wiedzieć, że w ofercie sprzedaży znajduje się aktualnie także 9 miejskich działek budowlanych w Czechowicach, zlokalizowanych w pobliżu ulicy Borówkowej. Przypominamy, że zasady ich nabywania są bardzo klarowne – o wszystkim decyduje ustna licytacja. – Osoby biorące udział w przetargu przychodzą o określonej porze do Urzędu Miejskiego, a nieruchomość dosłownie idzie pod młotek. Cena zakupu działek jest zróżnicowana. Jej wysokość zależy od tego, czy działka jest uzbrojona, czy nie, jaki ma kształt i gdzie się znajduje. Wartość ustala rzeczoznawca, a ostateczną cenę wyznaczają licytujący – wyjaśnia Magdalena Muszyńska. (al)

Nielegalny zrzut ścieków jest zakazany

Zrealizowany w ostatnich latach w naszym mieście projekt „Modernizacja gospodarki ściekowej w Gliwicach” umożliwił 97% mieszkańców dostęp do systemu kanalizacji miejskiej. Tym bardziej niezrozumiałe bywają próby nielegalnego odprowadzania ścieków – wykroczenia, za które musi płacić nie tylko gliwickie Przedsiębiorstwo Wodociągów i Kanalizacji, ale też jego uczciwi klienci.

Próby oszukania gliwickich wodociągów w zakresie zrzutu ścieków lub deszczówki bywają bardzo różne. A to ktoś wepnie się do instalacji odprowadzającej wody opadowe bezpośrednio przy kolektorze sanitarnym PWiK, a to wykorzysta przyłącze kanalizacyjne odprowadzającego ścieki na terenie posesji sąsiada. Zdarzają się także podłączenia instalacji sanitarnej do odgałęzienia bocznego sieci lub bezpośrednio do kanalizacji sanitarnej lub deszczowej. Wszystkie te przypadki są bardzo uciążliwe dla środowiska i zagrażają ludzkiemu zdrowiu. Ponadto narażają przedsiębiorstwo na straty finansowe.

Niebezpieczne dla środowiska

Wszystkie oczyszczalnie ścieków posiadają określoną przepustowość, której przekroczenie skutkuje utratą pozwolenia wodno-prawnego oraz nakładanymi na przedsiębiorstwo karami. Wody opadowe wpuszczane bez

kontroli do kanalizacji ściekowej znacząco wpływają właśnie na przekraczanie parametrów. Dodatkowo – niszczą i degradują kanalizację sanitarną naszego miasta. Efekty tych działań mieszkańcy odczuwają na własnej skórze – z kanalizacji wydobywa się nieprzyjemny zapach, a w okresie intensywnych opadów lub roztopów, może dochodzić do lokalnych podtopień ściekami wylewającymi się przez włazy studzienek kanalizacyjnych. To bywa także groźne dla zdrowia, bo wydostające się na zewnątrz ścieki sanitarne zmieszane z deszczówką powodują skażenie terenu. W ekstremalnych przypadkach może się zdarzyć zalanie posesji i mieszkań fekaliami.

Kontrola przez wykurzenie

Pracownicy Przedsiębiorstwa Wodociągów i Kanalizacji starają się identyfikować i eliminować nielegalne działania. Skuteczną formą ich wykrywania jest prowa-

dzenie zadymień układu kanalizacyjnego. Wydobywający się dym z rynien lub studzienek na posesjach świadczy o ich bezprawnym podłączeniu do kanału. Co się dzieje w przypadku, kiedy pracownicy PWiK odkryją korzystanie z infrastruktury kanalizacyjnej bez zawarcia umowy? Przedsiębiorstwa tego typu świadczą swoje usługi w oparciu o ustawę z 7 czerwca 2001 r. o zbiorowym zaopatrzeniu w wodę oraz zbiorowym odprowadzaniu ścieków. Osoby, u których zostanie stwierdzony nielegalny zrzut ścieków, podlegają zgodnie z przepisami karze grzywny do 10 000 zł, a w niektórych przypadkach nawet ograniczeniu wolności.

Kto za to płaci?

Z powodu kradzieży cierpią uczciwi mieszkańcy Gliwic. Straty będące następstwem oszustwa muszą być uwzględniane w kalkulacjach cenowych na kolejne okresy rozliczeniowe. Warto o tym pomyśleć, wiedząc o nielegalnym zrzucie ścieków w okolicy.

Przedsiębiorstwo Wodociągów i Kanalizacji Sp. z o.o.
ul. Rybnicka 47, 44-100 Gliwice
www.pwik.gliwice.pl
tel. 32/232-71-71,
faks: 32/232-31-35,
e-mail: bok@pwik.gliwice.pl



Sto lat dla galerii!

W otoczeniu „typotworów” – typograficznych wprawek żaków katowickiej ASP i w towarzystwie ludzi świata kultury Galeria Miejska MPK świętowała swoje pierwsze urodziny. Był tort z symboliczną świeczką, życzenia, wspomnienia 365 dni galeryjnego życia i niekończące się rozmowy o sztuce. Jak na jubileuszowe przyjęcie przystało, nie mogło zabraknąć artystycznych niespodzianek. Tego wieczoru na śródmiejskiej scenie zaprezentował się zespół Dagadana. Polsko-ukraińskie trio uraczyło zebranych mieszanką folku, jazzu i elektroniki. Poznanianka Dagmara Gregorowicz, lwowianka Dana Vynnytska i częstochowianin Mikołaj Pospieszalski dali także pokaz grania na zabawkowych trąbkach, piszczałkach, gumowym słoniku czy dmuchanym dinozaurze.

Popis kreatywności i oryginalności zafundowali także studenci z pracowni intermedii katowickiej artystycznej uczelni, którzy na urodzinowy wieczór przygotowali prezentację visual art. Ruchome obrazy „skrojone” na miarę miejskiego Ratusza wyświetlono na frontowej ścianie gmachu punktualnie o godz. 20.10. Skaczące i pływające postaci, wielobarwne slajdy przenikające się w rytm muzyki płynącej z głośników oczarowały nie tylko zaproszonych gości, ale i mieszkańców spacerujących po Rynku. Takich niebanalnych projektów życzymy galerii jak najwięcej, nie tylko w tym roku, ale i w kolejnych co najmniej stu latach działalności. (bom)



fol. W. Baran



Muzyczne podwieczorki w Willi Caro

Profesor Andrzej Jasiński – przewodniczący jury Międzynarodowego Konkursu Pianistycznego im. Fryderyka Chopina oraz Magdalena Lisak – jedna z laureatek tej prestiżowej rywalizacji spotkają się z gliwicką publicznością w ostatnim dniu lutego. Wystąpią na pierwszej imprezie z cyklu „Muzyczne podwieczorki w Willi Caro”. Przygotowują ją wspólnie Klub Inicjatyw Kulturalnych oraz Muzeum w Gliwicach.

Przedsięwzięcie stanowi kontynuację dobrze znanych gliwickim melomanom „Poranków muzycznych u Rajców”. Wraz z nową edycją tego przedsięwzięcia zmieni się pora i miejsce koncertów. – *Popołudniowe, niedzielne muzykowanie nawiąże do dziewiętnastowiecznej tradycji, a odbywać się będzie w reprezentacyjnej jadalni Willi Caro. Miejsce to tworzy naturalną dla kameralnej muzyki możliwość bliskiego, intymnego niemal kontaktu z artystą i jego dziełem – wyjaśniają organizatorzy.*

Przyczynek do spotkania jest wyjątkowy – obchody Roku Chopinowskiego i przygotowania do XVI Konkursu Pianistycznego im. Fryderyka Chopina. Dlatego zatytułowano je „Przed wielkim konkursem”. – *Porozmawiamy z profesorem Andrzejem Jasińskim, znakomitym pianistą i pedagogiem, nauczycielem Krystiana Zimermana, wieloletnim jurorem tej niezwykle rywalizacji, który będzie w tym roku przewodniczącym jury. Usłyszymy recital fortepiano-*

wy w wykonaniu Magdaleny Lisak, zdobywczyni szóstego miejsca podczas trzynastej edycji konkursu chopinowskiego w 1995 roku – zachęca Piotr Oczkowski, kierownik artystyczny imprezy.

„Muzyczny podwieczorek” rozpocznie się 28 lutego o godz. 16.00. Będzie pierwszą okazją pokazania zabytkowego fortepiano marki C. Bechstein i posłuchania jego brzmienia. Instrument został po latach „wyciągnięty” z muzealnego magazynu i poddany całkowitej renowacji. Dodał sali koncertowej w Willi Caro salonowego blasku, zwiększył także możliwości repertuarowe organizowanych w Muzeum koncertów. Udział w spotkaniu jest bezpłatny, ale ze względu na ograniczoną liczbę miejsc należy wcześniej zaopatrzyć się w wejściówki. Można je odbierać w Klubie Inicjatyw Kulturalnych przy ul. Studziennej 6 („Perełka”) oraz w Centrum Informacji Kulturalnej i Turystycznej w siedzibie „Sceny BAJKA – Kina AMOK” przy ul. Dolnych Wałów 3. (al)



fol. W. Turkowski

Co? GDZIE? KIEDY?

Druga odsłona Rytmu

Stowarzyszenie Muzyczne RYTM zaprasza na drugi w tym roku Gliwicki Koncert Klubowy. Impreza odbędzie się 27 lutego w klubie „Perełka” (ul. Studziennej 6). Początek – godz. 17.00. Wstęp wolny! – *Spotkania mają na celu umożliwienie utalentowanej młodzieży zaprezentowania umiejętności muzycznych przed szerszą publicznością, wyłonienie najbardziej interesujących wykonawców oraz pomoc w ich promocji – informują organizatorzy. Zwieńczeniem cyklu dziewięciu koncertów będzie jesienny II Festiwal Piosenki Młodych Artystów „Rytm Gliwice 2010”, podczas którego wystąpią laureaci poszczególnych spotkań. Szczegółowe informacje można znaleźć na stronie internetowej www.stowarzyszenie-rytm.pl, uzyskać telefonicznie (32/232-80-75) lub e-mailem (presto@presto.gliwice.pl). (bom)*

Wielkanocne ozdoby ceramiczne

Stowarzyszenie Forum Ceramików organizuje kolejne warsztaty z gliną w tle. – *Zapraszamy do naszej pracowni, by móc przygotować na Wielkanocne Święta oryginalne ozdoby i prezenty. Pisanki to niejedyny atrybut Wielkanocy. W koszyczku ze święconką nie powinno zabraknąć baranka, kurczaczków czy zajączków. Do ich przygotowania można użyć wdzięcznego tworzywa, jakim jest glina – zachęcają ceramicy. Zajęcia odbędą się 28 lutego (w godzinach od 11.00 do 14.00 i od 16.00 do 19.00) w Pracowni Rzeźby i Ceramiki przy ul. Ziemowita 1. Liczba miejsc jest ograniczona. Zgłoszenia należy przekazywać telefonicznie pod numerem 608-724-022 lub pisząc na adres e-mail artceramika@gmail.com. Szczegółowe informacje można znaleźć na stronie internetowej www.s.cuforum.pl. (bom)*

Wtorek bluesowy

We wtorek, 2 marca, w siedzibie Śląskiego Jazz Clubu przy Placu Inwalidów Wojennych 1 wystąpi bluesowy duet WERBIŃSKA & PAWLINA (Gosia Werbińska – śpiew, Błażej Pawlina – gitara akustyczna). Weszłym roku byli laureatami katowickiego festiwalu RAWA BLUES. – *Ich muzyka to połączenie radości i pasji. Wspólnie sięgają po takie gatunki jak: delta blues, folk, jazz, flamenco, muzykę etniczną i transową, wzbogaconą o rytmy hip-hopowe czy afrykańskie. Archaiczne brzmienie gitary Dobro czy nowoczesne i potężne dźwięki gitary barytonowej stanowią solidny fundament, na którym wspiera się niski, czasem melancholijny, a czasem drapieżny głos Małgosi. Oboje z upodobaniem improwizują – opowiada Mirosław Rakowski, prezes ŚJC. Początek gliwickiego koncertu – godz. 20.00. (luz)*

Portret ze świata

W Palmiarni Miejskiej można oglądać wystawę fotografii „Portret ze świata”. Autorem zdjęć jest Edward Grzegorz Funke z Koszalina. Fotografiami zajmuje się od ponad czterdziestu lat. Brał udział w wielu wystawach i konkursach w kraju i za granicą. Od kilku lat realizuje projekt „Portret Świata”. Pod tą nazwą prowadzi też Autorską Galerię Fotografii. Gliwicka ekspozycja to pokłosie licznych podróży. Wypełnia ją 60 dużych fotografii, wybranych spośród kilku tysięcy zdjęć. Ukazują różnorodność etniczną i kulturową mieszkańców naszego globu – to reporterskie portrety ludzi sfotografowanych w 17 krajach, na 6 kontynentach. Wystawa będzie czynna do 14 marca. (bom)

Najpiękniejsze kroszonki

Muzeum w Gliwicach ogłasza konkurs „Górnośląskie kroszonki 2010”. W artystycznej rywalizacji mogą uczestniczyć dorośli mieszkańcy województwa śląskiego. Zainteresowane osoby powinny w dniach od 4 do 8 marca dostarczyć do Willi Caro samodzielnie zdobione jajka wielkanocne – maksymalnie 5 sztuk. Prace będą przyjmowane w czwartek od 10.00 do 18.00, w piątek i poniedziałek od 9.00 do 16.00, w sobotę i niedzielę od 10.00 do 15.00. Jury oceni je według technik wykonania w czterech kategoriach: rytownicza (drapane), batikowa (pisane woskiem), tradycyjna (np. oklejane) oraz nowatorska. Uroczyste ogłoszenie werdyktu oraz otwarcie pokonkursowej wystawy nastąpi 21 marca. Za najlepsze prace przewidziano nagrody pieniężne. Szczegółowe informacje można znaleźć na stronie internetowej www.muzeum.gliwice.pl. (al)

Libera w Czytelni Sztuki

„Oddając do dyspozycji gliwiczian Czytelnię Sztuki, liczymy tylko na dwie reakcje: akceptację lub odrzucenie. Stany pośrednie nas nie interesują” – napisali w publikacji programowej inicjatorzy przedsięwzięcia – dyrektor muzeum Grzegorz Krawczyk oraz gliwicki poeta Krzysztof Siwczyk. Zaproszenie Libery było strzałem w dziesiątkę, bo jego prace bez wątpienia nie pozostawiają odbiorców obojętnymi.

Skąd wziął się pomysł na Czytelnię Sztuki? – *Uznałem, że warto stworzyć kontrapunkt dla klasycznej formy muzeum. Powołać laboratorium, w którym podejmuje się próby odczytywania współczesności poprzez kulturę, poprzez intelektualne „ogniska oporu” wobec bylejakości popkultury. Zaprosić twórców, prezentować prace i idee, które diagnozują lub stają w poprzek głównych nurtów nowoczesności. Interesuje nas możliwość zadawania trudnych pytań. Poszukujemy – nie znamy odpowiedzi – wyjaśnia Grzegorz Krawczyk, dyrektor muzeum.*

Ważny jest też kontekst miejsca, w którym działa Czytelnia. – *To willa mieszczańska, kojarząca się z czymś statycznym, niechętnym nowościom i kontrowersyjnym pomysłem. Na górze budynku mamy salony, a na dole – w piwnicy – zupełnie inną, ultranowoczesną przestrzeń, otwartą na niepokorne koncepcje, budzącą wątpliwości, niepokój i intelektualny ferment. Jednym z obszarów naszego zainteresowania jest zachodzących pomiędzy sztuką a technologią – tłumaczy Krawczyk.*

Czytelnia Sztuki ma być miejscem pozbawionym jakichkolwiek ideologicznych deklaracji. – *Takich mamy w Polsce w nadmiarze. Dopuszczamy do głosu stanowiska wzajemnie się wykluczające. Nie unikamy sporu. Zapraszamy do myślenia, a nie do powtarzania frazesów. Dyskurs i wielogłos są wyznacznikami Czytelni. Jej program jest obliczony na współpracę z podobnymi miejscami w Polsce i Europie. Do współlistnienia w sieci – mówią organizatorzy.*

Zaczął się więc od twórcy, który wyraźnie zaznaczył swoją obecność w sztuce. Do Gliwic przyjechał Zbigniew Libera, światowej sławy polski artysta, jeden z najbardziej niepokornych przedstawicieli „sztuki krytycznej”. Twórcy Czytelni Sztuki przekonywali, że wybór nie był przypadkowy. – *Kiedy zastanawialiśmy się, kogo zaprosić, i gdy tworzyliśmy manifest programowy, stwierdziliśmy, że jest jeden artysta, którego działania są całkowicie zbieżne z naszymi założeniami – mówił Krzysztof Siwczyk, prowadzący sobotnie spotkanie. – W dodatku ma odpowiednie nazwisko. Libera to słowo semantycznie bliskie wolności i książce, nad którą pochylamy się w każdej czytelni – żartował Krawczyk.*

Wspominano drogę, jaką Libera przeszedł, zanim jego prace trafiły do kanonu sztuki: działalność antyryzykową na początku lat osiemdziesiątych, czas spędzony w artystycznej komunie – łódzkiej grupie KULTURA ZRZUTY, fascynacje muzyczne i występy w zespole punkowym, inspirujące lektury. – *Przez lata musieliśmy może nadrobić zaległości dotyczące przykładowo konkretnych książek, które nie były u nas drukowane, ale na pewno nie byliśmy opóźnieni w działaniach twórczych. Wiedzieliśmy, co się dzieje na zachodzie, i mieliśmy świadomość tego, że nowatorskie prace mogą powstawać po obydwu stronach żelaznej kurtyny – wyjaśniał publiczności.*

Dyskutowano też o mechanizmach rynkowych kreujących pozycję twórcy, a także o pierwszym obszernym katalogu opisującym działania Libery, bo okazuje się, że tak wybitny artysta nie doczekał się wcześniej monograficznego opracowania. Podkreślano, że jego dzieła jeszcze się nie „umuzealniały”. – *Jak długo będzie powód, aby o dziele mówić, jak długo nie straci ono kontaktu z rzeczywistością i odbiorcą, tak długo się nie „umuzealnia”. W przeciwnym razie idziemy do Luwru i się nudzimy – padały tezy. Zapytany, skąd czerpie tematy do swoich prac, artysta odpowiadał: Tematy? Nie wiem skąd. W życiu można przecież podjąć zaledwie kilka idei. A artyści zwykle realizują tylko jeden temat.*

– *Bezpośrednie obcowanie z artystą tego formatu, co Libera i przysłuchiwanie się interesującej dyskusji o sztuce to bez wątpienia zdarzenie, w którym warto było wziąć udział – tak podsumował spotkanie Jerzy Lewczyński, wybitny fotograf. Co dalej? W najbliższy weekend w Czytelni Sztuki nastąpi otwarcie pierwszej wystawy, o której piszemy poniżej. A potem? Pomysłodawcy przedsięwzięcia nie chcą zdradzać zbyt wielu szczegółów. Wiadomo jednak, że starają się, aby zaproszenie do Gliwic przyjęła Herta Müller, ubiegłoroczna laureatka literackiej nagrody Nobla. (bom-al)*

Więcej informacji – na stronie www.czytelniaszuki.pl.



foto. M. Rawecka

W dyskusji uczestniczyli też: Dorota Monkiewicz – kuratorka retrospektywnej wystawy Libery, prezentowanej w Narodowej Galerii Sztuki „Zachęta” oraz Stach Ruksza – szef Centrum Sztuki Współczesnej „Kronika” z Bytomia. Rozmawiano o najważniejszych okresach w działalności Libery, który tworzy już niemal od 30 lat. Przywoływano jego najistotniejsze dzieła: „Obrzędy intymne” – stworzone w czasach, gdy opiekował się swoją schorowaną babcią, czy słynne już klocki „Lego. Obóz koncentracyjny”. – *Słowo SKANDAL się zdewałowowało – mówił artysta, sam posadzany czasami o zamiar wywoływania skandali.*

Gliwicki film w ogólnopolskiej telewizji

Film dokumentalny „Gliwickie lata Tadeusza Różewicza” będzie miał w najbliższym czasie aż dwie telewizyjne prezentacje – w Programie 2 TVP oraz w TVP Kultura. – Obydwie telewizje uznały, że warto go wypromować i pokazać szerokiej publiczności. Zabiegały nawet o pierwszeństwo emisji. W lutym odbędzie się także projekcja w Berlinie – opowiada Paweł Gabara, dyrektor Gliwickiego Teatru Muzyczny. Przypomnijmy, że to GTM był producentem filmu, a projekt został sfinansowany przez lokalny samorząd.

O Tadeuszu Różewiczu nakręcono już kilka filmów dokumentalnych. Jednak nigdy dotąd twórca nie wypowiedział się tak obszernie na temat dwudziestu lat spędzonych w Gliwicach. W 1949 roku wziął tu ślub z Wiesławą Kozłowską. W tym mieście urodzili się jego dwaj synowie: Kamil i Jan. To właśnie nad Kłodnicą powstały setki wierszy, a także poematy i kilka dramatów, a wśród nich słynna „Kartoteka”. Zdjęcia do filmu wyreżyserowanego przez Krzysztofa Korwina Piotrowskiego powstawały w Gliwicach, Warszawie, Wrocławiu, a także za granicą (w Budapeszcie, Pradze, Florencji, Berlinie). Po raz pierwszy poeta zgodził się na wspólny występ z żoną Wiesławą i synem Kamilem, zapraszając ekipę telewizyjną do swojego domu. O Różewiczu opowiedzieli m.in. Andrzej Wajda, Kazimierz Kutz, Krzysztof Penderecki, a także zagraniczni tłumacze i przyjaciele poety. Jego utwory

zaprezentowali: Jan Peszek, Wojciech Pszoniak i Jerzy Trela. Wiersze przeczytał również sam poeta.

– *Tego samego dnia, w którym film zostanie pokazany w telewizji, odbędzie się także prezentacja filmu w berlińskim Theater Studio am Salzuffer. Jest to polsko-niemiecka scena założona przez mieszkającą od trzydziestu lat w Berlinie aktorkę i reżyserkę Janinę Szarek oraz urodzonego w Gliwicach pisarza i krytyka sztuki Olava Muenzberga. Teatr zainaugurował działalność w 2004 roku premierą „Białego małżeństwa” Tadeusza Różewicza. W bieżącym repertuarze znajduje się natomiast napisana w Gliwicach sztuka Różewicza „Stara kobieta wysiaduje” – opowiada dyrektor GTM. „Gliwickie lata Tadeusza Różewicza” będzie można zobaczyć w TVP 2 – w niedzielę, 28 lutego, o godz. 23.25 oraz w TVP Kultura – w środę, 7 kwietnia, o godz. 19.00. (al)*

Fotografie w pierwszej odsłonie

Zdjęcia wykonane przez Ditę Pepe i Jerzego Lewczyńskiego będzie można zobaczyć na pierwszej wystawie w Czytelni Sztuki. Ekspozycja zatytułowana „Dowody tożsamości” zostanie otwarta w Willi Caro 27 lutego o godz. 18.00. Czeska artystka Dita Pepe, która przyjedzie na gliwicki wernisaż, jest absolwentką, a obecnie wykładowcą Instytutu Twórczej Fotografii przy Uniwersytecie Śląskim w Opawie. Dzięki cyklowi fotograficznych autoportretów zyskała w ostatnich latach międzynarodową sławę. Wystawiała w Berlinie, Bremie, Moskwie, Opawie, Pradze, Bratysławie, Hamburgu, Kolonii, Ljublianie, Bolonii. W Gliwicach zaprezentuje serię autoportretów wykonanych w przestrzeni industrialnej, pokazywaną w Polsce po raz pierwszy. Zostaną one zestawione z premierowym projektem Jerzego Lewczyńskiego – znanego gliwiczana, eksperymentatora i nestora polskiej fotografii. W odnalezionych starych zdjęciach ślubnych zwraca uwagę na powtarzane masowo gesty, pyta o istotę uwiecznienia takich gestów i póż. Wystawę będzie można oglądać do 28 marca. Drugą odsłonę ekspozycji przewidziano na kwiecień. Wówczas pokazane zostaną prace Anety Grzeszykowskiej oraz Joachima Schmidta. (al)



Klub Abstynentów „Krokus”

Siedziba główna – Plac Inwalidów Wojennych 14
tel. 32/231-57-65, e-mail: k.a.krokus@wp.pl, Gadu-Gadu nr 7606150
strona internetowa www.gliwice.krokus.prv.pl

Klub czynny od poniedziałku do piątku w godzinach od 13.00 do 21.00
w sobotę i niedzielę – w godzinach od 15.00 do 20.00

Klub pomaga osobom uzależnionym i ich bliskim. Członkowie stowarzyszenia serdecznie zapraszają do swojej siedziby wszystkich gliwiczian, którzy zmagają się z uzależnieniem i potrzebują wsparcia.

PLAN CYKLICZNYCH SPOTKAŃ

poniedziałek

godz. 17.30 – grupa samopomocowa AL-„Anon, Nadzieja”

wtorek

godz. 17.30 – grupa samopomocowa AA „Sigma”
godz. 18.15 – grupa „Nawroty choroby alkoholowej” – prowadzi terapeuta Jacek Krajka

środa

godz. 17.30 – grupa wsparcia dla osób z problemem alkoholowym

czwartek

godz. 18.00 – grupa wsparcia dla krewnych i bliskich osób z problemem alkoholowym i ofiar przemocy – prowadzi terapeuta Joanna Kempka-Grzechca
godz. 18.45 – DDA (dorosłe dzieci alkoholików) – prowadzi terapeuta Jacek Krajka

piątek

godz. 18.00 – grupa samopomocowa AN „DIAMENT” (anonimowi narkomani)
godz. 18.00 – spotkanie społeczności klubowej Klubu „Krokus”

sobota

godz. 9.00 – 11.00 – grupa „Nawroty choroby” AN (anonimowi narkomani)
godz. 11.00 – 13.00 – porady prawne (co drugi tydzień – informacje i zapisy w klubie)

godz. 16.00 – 18.00 – grupa „Krokusik” – prowadzi terapeuta Agata Krajka-Maksimowicz

godz. 18.00 – grupa wsparcia rodzinnego dla osób z problemem alkoholowym – prowadzi terapeuta Jan Tomczyk

niedziela

godz. 18.00 – grupa samopomocowa AA „Antoniczek”

FILIA KLUBU ABSTYNETÓW „KROKUS” W ŁĄBĘDACH

ul. Wolności 1a, I piętro, pok. 110, tel. 32/333-09-34

wtorek, środa – godz. 17.00 – 20.00,

czwartek od 18.00 – spotkanie grupy samopomocowej AA „Łąbędz”

sobota – godz. 17.00 – 20.00

(spotkania z terapeutą – raz w miesiącu, w co trzecią sobotę o godz. 18.00)

OFERTY PRACY

Dyrektor Gimnazjum nr 4 im. J. Pukowca w Gliwicach, ul. A. Asnyka 36 ogłasza nabór na samodzielne stanowisko głównego księgowego w pełnym wymiarze czasu pracy

Wymagania na stanowisko głównego księgowego:

1. Wymagania niezbędne:
 - a) posiadanie obywatelstwa polskiego,
 - b) posiadanie pełnej zdolności do czynności prawnych oraz korzystanie z pełni praw publicznych,
 - c) kandydat nie może być prawomocnie skazany za przestępstwa: przeciwko mieniu, przeciwko obrotowi gospodarczemu, przeciwko działalności instytucji państwowych oraz samorządu terytorialnego, przeciwko wiarygodności dokumentów lub za przestępstwo karne skarbowe,
 - d) kandydat nie może być prawomocnie skazany za przestępstwo umyślne,
 - e) stan zdrowia pozwalający na zatrudnienie na określonym stanowisku.

2. W zakresie wykształcenia kandydat powinien spełniać jeden z poniższych warunków:

- a) mieć ukończone ekonomiczne jednolite studia magisterskie, ekonomiczne wyższe studia zawodowe, uzupełniające ekonomiczne studia magisterskie lub ekonomiczne studia podyplomowe i co najmniej 3-letnią praktykę w księgowości,
- b) mieć ukończoną średnią, policealną lub pomaturalną szkołę ekonomiczną i mieć co najmniej 6-letnią praktykę w księgowości.

3. Wymagania dodatkowe:

- a) znajomość przepisów o zamówieniach publicznych,
- b) bardzo dobra umiejętność obsługi komputera, w tym programów komputerowych: księgowego, płacowego i Płatnika ZUS oraz urządzeń biurowych,
- c) umiejętność pracy w zespole.

Zakres zadań wykonywanych na stanowisku głównego księgowego:

Do podstawowego zakresu zadań wykonywanych na tym stanowisku należy m.in.:

1. prowadzenie rachunkowości w Gimnazjum nr 4 im. J. Pukowca, ul. A. Asnyka 36 w Gliwicach,
2. opracowywanie projektów planów dochodów i wydatków budżetowych,
3. opracowywanie wniosków w sprawie dokonywania zmian w planach wydatków według zaistniałych potrzeb,
4. dokonywanie rozdyponowania środkami pieniężnymi wyżej wymienionej jednostki,
5. dokonywanie wstępnej kontroli zgodności operacji gospodarczych i finansowych z planem finansowym wyżej wymienionej jednostki,
6. dokonywanie wstępnej kontroli kompletności i rzetelności dokumentów dotyczących operacji gospodarczych i finansowych wyżej wymienionej jednostki,
7. obsługa finansowo-księgową wyżej wymienionej jednostki, a w szczególności:
 - a) ewidencja syntetyczna i analityczna,
 - b) dodatkowa ewidencja syntetyki inwentarza i księgozbiorów jednostki,
 - c) ewidencja analityczna środków trwałych,
 - d) umarżanie środków trwałych,
 - e) uzgadnianie kont analitycznych z syntetyką.

Wymagane dokumenty:

1. Dokumenty niezbędne:
 - a) list motywacyjny,
 - b) życiorys – curriculum vitae,
 - c) poświadczony kopie dyplomów potwierdzających wykształcenie,
 - d) poświadczony kopie świadectw pracy,
 - e) oświadczenie kandydata o niekaralności.

2. Dokumenty dodatkowe:

- a) poświadczony kopie zaświadczeń potwierdzających ukończenie kursów, szkoleń,
- b) posiadane referencje,
- c) kwestionariusz osobowy.

Wymagane dokumenty aplikacyjne – list motywacyjny, szczegółowe CV – powinny być opatrzone klauzulą: „Wyrażam zgodę na przetwarzanie moich danych osobowych zawartych w ofercie pracy dla potrzeb niezbędnych do realizacji procesu rekrutacji zgodnie z ustawą z 29 sierpnia 1997 r. o ochronie danych osobowych (DzU z 2002 r., nr 101, poz. 926 z późn. zm.) oraz ustawą z 22 marca 1999 r. o pracownikach samorządowych (DzU z 2001 r., nr 142, poz. 1593 z późn. zm.)”.

Termin i miejsce składania dokumentów:

Planowany termin zatrudnienia: od 1 maja 2010 r.

Dokumenty można składać do **24 marca 2010 r. do godz. 9.00** w sekretariacie Gimnazjum nr 4 im. J. Pukowca, ul. A. Asnyka 36 w Gliwicach, w kopercie z dopiskiem „Konkurs na głównego księgowego”, osobiście lub drogą pocztową. Aplikacje, które wpłyną po wskazanym terminie, nie będą rozpatrywane.

Dodatkowe informacje można uzyskać pod numerem telefonu: 32/232-30-33.

Wybór kandydata nastąpi po rozmowie kwalifikacyjnej, która odbędzie się 26 marca 2010 r. (piątek) o godz. 12.00 ze wszystkimi kandydatami spełniającymi wymogi formalne.

Inne informacje:

Nadesłanych ofert nie odsyłamy, a nieodebrane po 6 miesiącach od dnia naboru podlegają zniszczeniu.



Powiatowy Urząd Pracy informuje...

- **fizjoterapeuta** – znajomość sprzętu ortopedycznego, indywidualne dopasowanie sprzętu ortopedycznego, komunikatywność, znajomość komputera i kasy fiskalnej, wykształcenie średnie – technik fizjoterapeuta, ortopeda lub rehabilitant, miejsce pracy: Gliwice;
- **informatyk – grafik komputerowy** – doświadczenie w składzie i kodowaniu stron WWW; zmysł plastyczny, bardzo dobra znajomość programów graficznych, bardzo dobra znajomość HTML i CSS, umiejętność tworzenia czytelnego, przejrzystego kodu HTML, kreatywność, samodzielność w realizowaniu powierzonych zadań; zatrudniona osoba będzie odpowiedzialna za sferę wizualną i funkcjonalną projektowanych przez firmę aplikacji i serwisów internetowych; miejsce pracy: Gliwice;

- **monter instalacji CO-gaz, wod-kan** – praca fizyczna, doświadczenie zawodowe w instalacji CO-gaz i wod-kan, wykształcenie zawodowe, jedna zmiana, miejsce pracy: Gliwice;
- **programista baz danych** – umiejętność programowania z wykorzystaniem języków: SQL, PL/SQL, C++, JAVA, znajomość technologii NET, znajomość baz danych (ORACLE, POSTGRES, MS SQL), Oracle Forms&Reports, Microsoft Visual studio 2008, ECLIPSE, miejsce pracy: Gliwice;
- **technik analityki medycznej** – praca w przychodni akademickiej, wymagany dyplom uzyskania tytułu zawodowego, jedna zmiana, miejsce pracy: Gliwice;
- **technolog** – obsługa komputera, pozyskiwanie klientów, przeprowadzanie testów, wykształcenie wyższe: inż. środowiska lub inż. chem., jedna zmiana, miejsce pracy: Gliwice.

Osoby zainteresowane, spełniające warunki podane w ofercie proszone są o kontakt osobisty lub telefoniczny w PUP Gliwice, Pl. Inwalidów Wojennych 12, pokój 9 i 13 od poniedziałku do piątku w godz. od 7.30 do 14.30, tel. 32/231-18-41.

INFORMACJE



Prezydent Miasta Gliwice przypomina

**o obowiązku uiszczania opłaty rocznej
z tytułu użytkowania wieczystego
nieruchomości gruntowych do 31 marca
każdego roku z góry za dany rok bez wezwania**

Wpłaty dokonane we wszystkich oddziałach ING Banku Śląskiego przyjmowane są bez dodatkowych prowizji.

Informacje dotyczące ww. opłat można uzyskać w Biurze Obsługi Interesantów na stanowisku Wydziału Gospodarki Nieruchomościami (parter budynku, po lewej stronie od wejścia głównego) oraz w Wydziale Gospodarki Nieruchomościami, pokój 428 (IV piętro), tel. 32/239-12-30

Ponadto prezydent miasta Gliwice informuje, że opłata należna jest na podstawie art. 71 ust. 4 ustawy z 21 sierpnia 1997 r. o gospodarce nieruchomościami (DzU z 2004 r. nr 261 poz. 2603 z późn. zm.) i wynosi odpowiednio:

- **0,3%** ceny nieruchomości – dla nieruchomości oddanych w użytkowanie wieczyste na cele szczególne, wymienione w art. 72 ust. 2 pkt. 1-3,
- **1%** ceny nieruchomości – dla nieruchomości przeznaczonych na cele mieszkalne (art. 72 ust. 2 pkt. 4 ww. ustawy),
- **3%** ceny nieruchomości – dla nieruchomości przeznaczonych na inne cele (art. 72 ust. 2 pkt. 5 ww. ustawy).

Wartość nieruchomości określana jest w akcie notarialnym (lub decyzji administracyjnej), którym dana nieruchomość została oddana w użytkowanie wieczyste.

Zmiana wysokości opłaty może nastąpić w przypadku zmiany wartości rynkowej nieruchomości, w formie aktualizacji opłaty rocznej. Wysokość opłaty rocznej może ulec zmianie nie częściej niż raz do roku (art. 77 ww. ustawy). W takim przypadku użytkownik wieczysty powinien do końca roku kalendarzowego otrzymać pismo z wypowiedzeniem opłaty rocznej i propozycją nowej, zaktualizowanej opłaty, która będzie obowiązywała od następnego roku.

Użytkownikom wieczystym – osobom fizycznym, może zostać na ich wniosek przyznana bonifikata od opłaty rocznej, która wynosi 50% wartości opłaty i jest przyznawana na 1 rok (art. 74 ww. ustawy). Dotyczy to osób, którym oddano nieruchomość na cele mieszkalne, a których dochód na jednego członka rodziny nie przekracza 50% średniego miesięcznego wynagrodzenia (ogłaszanego przez prezesa GUS) w gospodarce narodowej za rok poprzedzający (za który opłata ma być wnoszona). Wnioski o udzielenie bonifikaty należy składać przed upływem terminu płatności, tj. przed 31 marca każdego roku dla opłaty bieżącej.

Formularz wniosku o udzielenie bonifikaty od opłaty rocznej za użytkowanie wieczyste znajduje się na stronie internetowej Urzędu Miejskiego: www.um.gliwice.pl.



OBWIESZCZENIE PREZYDENTA MIASTA GLIWICE

Zawiadamiam mieszkańców miasta, że zgodnie z uchwałą nr V/124/2007 Rady Miejskiej w Gliwicach z 29 marca 2007 r. w sprawie regulaminu utrzymania czystości i porządku na terenie miasta Gliwice zaplanowano przeprowadzenie na terenie miasta akcji odczyszczenia. Akcja zostanie zorganizowana w dniach:

od 15 marca do 16 kwietnia 2010 r.

Deratyzacja będzie polegała na jednorazowym oraz równoczesnym wyłożeniu trutki we wszystkich nieruchomościach mieszkalnych i użytkowych, sklepach spożywczych, wytwórniach oraz przetwórciach artykułów spożywczych, a także obiektach przemysłowych, kolejowych i gospodarstwach rolnych. Deratyzacja powinna zostać także objęta w miarę potrzeb sieci kanalizacji deszczowej i sanitarnej.

Do 15 marca 2010 r. należy oczyścić podwórza, piwnice, poddasza, komórki, strychy itp. (we wskazanych obiektach) w celu pozabawienia gryzoni pożywienia. Akcja odczyszczenia wymaga użycia bogatego zestawu trutek przewidzianych do zwalczania gryzoni, dostępnych obecnie w handlu.

Do 15 marca 2010 r. właściciele, administratorzy budynków i innych pomieszczeń użytkowych zobowiązani są do zaopatrzenia się w odpowiedni zapas trutki, według normy:

- a) na każde 100 m² powierzchni lokalu – 0,25 kg trutki,
- b) lokale handlowe, przetwórcze przemysłu spożywczego – 0,50 kg trutki,
- c) w środowisku wiejskim na każdą zagrodę – 0,25 kg trutki.

15 marca 2010 r. należy wyłożyć trutkę w miejscach, gdzie istnieje prawdopodobieństwo pojawienia się gryzoni, w szczególności na śmietnikach, w piwnicach, na strychach, w budynkach gospodarczych itp. – zgodnie z instrukcją podaną na opakowaniu.

Od 15 marca do 16 kwietnia 2010 r. należy pozostawić wyłożoną trutkę, uzupełniając ją w miarę potrzeb.

16 kwietnia 2010 r. należy zebrać resztki trutki i padłe gryzonie, które należy przekazać do utylizacji.

Dzieci należy pouczyć o niebezpieczeństwie zatrucia i nie pozostawiać ich bez opieki.

Podczas akcji deratyzacji zwierzęta i ptactwo domowe należy trzymać w zamknięciu. W miejscach, gdzie wyłożono trutkę, należy umieścić wyraźne ostrzeżenie: „UWAGA: TRUTKA”. W wypadku zatrucia człowieka dorosłego lub dziecka wyłożoną trutką należy bezwzględnie i natychmiast skierować poszkodowanego do najbliższego ośrodka zdrowia, szpitala lub pogotowia ratunkowego.

Kontrolę wykonania obwieszczenia przeprowadzać będą przedstawiciele Straży Miejskiej i Powiatowego Inspektora Sanitarnego. W stosunku do osób, które nie wykonają obowiązków wynikających z niniejszego obwieszczenia, nakładane będą mandaty karne, wynikające z art. 117 Kodeksu wykroczeń.

PRZETARGI



PREZYDENT MIASTA GLIWICE OGŁASZA

postępowanie prowadzone w trybie przetargu nieograniczonego pod nazwą
dostawa mebli biurowych w 2010 r.

Nazwa i adres zamawiającego: Urząd Miejski w Gliwicach, Wydział Organizacyjny, ul. Zwycięstwa 21, 44-100 Gliwice.

Specyfikacja istotnych warunków zamówienia: SIWZ można uzyskać pod adresem: Urząd Miejski w Gliwicach, Biuro Obsługi Interesantów, stanowisko ds. zamówień publicznych (parter), ul. Zwycięstwa 21, od poniedziałku do środy od godz. 8.00 do godz. 16.00, w czwartek od godz. 8.00 do godz. 17.00, w piątek od godz. 8.00 do godz. 15.00, tel. +48 32/239-12-56, faks +48 32/231-27-25, za zaliczeniem pocztowym lub na stronie internetowej www.um.gliwice.pl, w dziale Ogłoszenia i komunikaty/Zamówienia publiczne Urzędu Miejskiego.

Koszt specyfikacji: bezpłatna.

Określenie przedmiotu zamówienia oraz wielkości lub zakresu zamówienia.

Przedmiotem zamówienia jest dostawa do Urzędu Miejskiego w Gliwicach, w okresie od dnia podpisania umowy do 28 lutego 2011 r., fabrycznie nowych:

1. mebli biurowych,
2. krzeseł na stelażu drewnianym,
3. krzeseł na stelażu metalowym z drewnianymi podłokietnikami,
4. krzeseł na stelażu metalowym z drewnianymi podłokietnikami z pełnym oparciem,
5. foteli obrotowych z regulowanymi podłokietnikami,
6. podnóżków.

Przedmiotem zamówienia obejmuje dostawę, wnieście w miejsce wskazane przez zamawiającego i ustawienie, a w razie konieczności montaż.

Dodatkowe informacje, dotyczące mebli:

- meble muszą być wykonane z płyty wiórowej pokrytej obustronnie melaminą, gęstość płyty nie może być mniejsza niż 650 kg/m³,
- blaty zamawianych mebli muszą mieć grubość min. 18 mm i muszą być wykończone okleiną PCV o grubości min. 2 mm,
- blaty zamawianych biurek i stołów muszą mieć matową powierzchnię, niepowodującą odblasku,
- wszystkie komody, szafy, nadstawki, biurka i kontenery muszą być wyposażone w zamki,
- cokoły w zamawianych szafach (górne i dolne), w regałach, komodach i biurkach (dolne), muszą mieć wysokość 5 cm,
- uchwyty w meblach: satynowe oraz drewniane (wzór do wglądu w siedzibie zamawiającego),
- wszystkie biurka i stanowiska komputerowe muszą mieć w tylnej i bocznych częściach otwory, pozwalające na wyprowadzenie przewodów/kabli, otwory muszą być zaślepiane,
- kolorystyka mebli: wiśnia, wiśnia-czarna, dąb, buk, olcha, niebieski (atrament),
- wymiary oraz przykładowe wzory mebli zawiera ZAŁĄCZNIK NR 5 do specyfikacji.

Dodatkowe informacje, dotyczące foteli obrotowych oraz krzeseł:

- Fotele obrotowe:**
1. nylonowa podstawa jezdna,
 2. fotele muszą być wyposażone w podłokietniki z możliwością ich regulacji,
 3. oparcie o wysokości min. 50 cm (mierząc od zewnętrznej strony oparcia), zapewniające podparcie pleców na całej długości,
 4. możliwość ręcznej regulacji oparcia, pozwalającej na dostosowanie wysokości oparcia do wzrostu użytkownika,
 5. możliwość regulacji kąta odchylenia oparcia,
 6. szerokość siedziska: min. 45 cm, głębokość siedziska min. 44 cm,
 7. możliwość ręcznej regulacji wysokości siedziska,
 8. mechanizmy regulacji wysokości siedziska i pochylecia oparcia powinny być tak usytuowane, aby regulację można było wykonywać w pozycji siedzącej,
 9. oparcie wyprofilowane odpowiednio do naturalnego wygięcia kręgosłupa w części lędźwiowej (dodatkowe podparcie odciażające kręgosłup),
 10. wyprofilowana płyta siedziska, niwelująca ucisk odcinka udowego kończyn dolnych,
 11. obicie wykonane z tkaniny podstawowej (100% włókno syntetyczne),

12. przykładowy wzór fotela obrotowego zawiera ZAŁĄCZNIK NR 5 do specyfikacji.

Krzeseła na stelażu metalowym z pełnym oparciem:

1. wysokość całkowita krzesła: min. 84 cm, wysokość oparcia: min. 50 cm (mierząc od zewnętrznej strony oparcia), wysokość siedziska: min. 42 cm, głębokość siedziska: min. 42 cm,
2. obicie wykonane z mikrofibry,
3. drewniane podłokietniki,
4. przykładowy wzór krzesła zawiera ZAŁĄCZNIK NR 5 do specyfikacji.

Krzeseła na stelażu metalowym:

1. wysokość całkowita krzesła: min. 84 cm, wysokość siedziska: min. 47 cm, wymiary siedziska: min. 51 cm x 61 cm,
2. obicie wykonane z tkaniny podstawowej (100% włókno syntetyczne),
3. drewniane podłokietniki,
4. przykładowy wzór krzesła zawiera ZAŁĄCZNIK NR 5 do specyfikacji.

Krzeseła na stelażu drewnianym:

1. wysokość całkowita krzesła: min. 81 cm, wysokość siedziska: min. 41 cm, głębokość siedziska: min. 45 cm,
2. obicie wykonane z tkaniny podstawowej (100% włókno syntetyczne),
3. przykładowy wzór krzesła zawiera ZAŁĄCZNIK NR 5 do specyfikacji.

Kolorystyka tkanin dla krzeseł i foteli:

- tkanina podstawowa: czarny, popiel, zielony, turkusowy, granat, bordowy;
- mikrofibra (dotyczy tylko krzeseł na stelażu metalowym z pełnym oparciem): rudy (rusty), ciemna zielen, ciemny bordo, czarny.

Kolorystyka stelaży krzeseł:

- stelaż metalowy: kolor czarny, aluminium;
- stelaż drewniany: kolor buk, wiśnia, olcha.

Dodatkowe informacje dotyczące podnóżków:

1. wykonane z plastiku;
2. gumowa antypoślizgowa powierzchnia;
3. muszą posiadać regulowany kąt nachylenia;
4. wymiary: maksymalnie 50 cm x 35 cm.

UWAGA:

Minimalny okres gwarancji wynosi:

- dla zamawianych mebli, krzeseł (wszystkich typów), foteli obrotowych: min. 36 miesięcy;
- dla podnóżków: min. 24 miesiące.

Zamawiający zastrzega, że szacunek dokonany w formularzu cenowym został dokonany na podstawie zapotrzebowania z ostatnich 12 miesięcy (z uwzględnieniem zmian ilościowych dostaw), wyłącznie w celu oszacowania przybliżonej łącznej ceny za realizację zamówienia w całym okresie objętym umową. Zamawiający zastrzega, że liczba zamawianych mebli biurowych, foteli obrotowych, krzeseł i podnóżków może ulec zmianie w trakcie trwania umowy, jednak łączna wartość umowy nie może przekroczyć kwoty, jaką wykonawca zaoferuje za realizację całości zamówienia w ofercie.

Nazwy i kody według słownika CPV:

główny przedmiot:
kod CPV: 39.13.00.00-2 – nazwa: Meble biurowe.

Oferty częściowe: zamawiający nie dopuszcza możliwości składania ofert częściowych.

Oferty wariantowe: zamawiający nie przewiduje możliwości składania ofert wariantowych.

Zamówienia uzupełniające: zamawiający nie przewiduje możliwości udzielenia zamówień uzupełniających,

Termin wykonania zamówienia: od dnia podpisania umowy do 28 lutego 2011 r.

Zaliczki: zamawiający nie przewiduje udzielania zaliczek na poczet wykonania zamówienia.

Warunki udziału w postępowaniu oraz opis sposobu dokonywania oceny spełnienia tych warunków.

1. Wiedza i doświadczenie. Opis sposobu dokonywania oceny spełnienia tego warunku – o zamówienie mogą ubiegać się wykonawcy, których wiedza i doświadczenie pozwoli na prawidłowe wykonanie zamówienia.
2. Potencjał techniczny. Opis sposobu dokonywania oceny spełnienia tego warunku – o zamówienie mogą ubiegać się wykonawcy, których potencjał techniczny pozwoli na prawidłowe wykonanie zamówienia.

3. Osoby zdolne do wykonania zamówienia.

Opis sposobu dokonywania oceny spełnienia tego warunku – o zamówienie mogą ubiegać się wykonawcy, którzy dysponują lub będą dysponować osobami zdolnymi do wykonania zamówienia.

4. Sytuacja ekonomiczna i finansowa.

Opis sposobu dokonywania oceny spełnienia tego warunku – o zamówienie mogą ubiegać się wykonawcy, których sytuacja ekonomiczna i finansowa pozwoli na prawidłowe wykonanie zamówienia. Ocena spełnienia wyżej wymienionych warunków dokonana zostanie w oparciu o informacje zawarte w niżej wymienionych dokumentach i oświadczeniach na zasadzie spełnia/nie spełnia.

Dokumenty, jakie należy złożyć w celu potwierdzenia niepodlegania wykluczeniu na podstawie art. 24 ust. 1 ustawy Pzp:

- oświadczenie o braku podstaw do wykluczenia na podstawie art. 24 ust. 1 ustawy Pzp o treści ZAŁĄCZNIKA NR 2,
- aktualny odpis z właściwego rejestru, jeżeli odrębne przepisy wymagają wpisu do rejestru, w celu wykazania braku podstaw do wykluczenia w oparciu o art. 24 ust. 1 pkt 2 ustawy Pzp, wystawiony nie wcześniej niż 6 miesięcy przed upływem terminu składania wniosków o dopuszczenie do udziału w postępowaniu o udzielenie zamówienia albo składania ofert; a w stosunku do osób fizycznych oświadczenie w zakresie art. 24 ust. 1 pkt 2 ustawy Pzp o treści ZAŁĄCZNIKA NR 2.

Wykonawca powołujący się przy wykazaniu spełnienia warunków udziału w postępowaniu na potencjał innych podmiotów, które będą brały udział w realizacji części zamówienia, przedkłada także dokumenty określone powyżej dotyczące tego podmiotu.

Dokumenty składane przez wykonawców mających siedzibę lub miejsce zamieszkania poza terytorium Rzeczypospolitej Polskiej:

jeżeli wykonawca ma siedzibę lub miejsce zamieszkania poza terytorium Rzeczypospolitej Polskiej, przedkłada:

- 1) dokument wystawiony w kraju, w którym ma siedzibę lub miejsce zamieszkania, potwierdzający, że:
 - nie otwarto jego likwidacji ani nie ogłoszono upadłości, wystawione nie wcześniej niż 6 miesięcy przed upływem terminu składania wniosków o dopuszczenie do udziału w postępowaniu o udzielenie zamówienia publicznego albo składania ofert.

Zamawiający nie wprowadza zastrzeżeń, zgodnie z którym o zamówienie mogą ubiegać się wykonawcy, u których ponad 50% pracowników stanowią osoby niepełnosprawne.

Wadium: zamawiający nie wymaga wnieścia wadium.

Kryteria oceny ofert i ich znaczenie:

cena – waga – 100%.

Termin składania ofert: 3.03.2010 r. do godz. 10.30.

Miejsce składania ofert: Urząd Miejski w Gliwicach, ul. Zwycięstwa 21, Biuro Obsługi Interesantów, stanowisko ds. zamówień publicznych (parter) lub listownie na adres zamawiającego.

Termin otwarcia ofert: 3.03.2010 r. o godz. 11.00.

Miejsce otwarcia ofert: Urząd Miejski w Gliwicach, ul. Zwycięstwa 21, sala nr 254, piętro 2.

Termin związania ofertą: 30 dni.

Umowy ramowe: postępowanie nie jest prowadzone w celu zawarcia umowy ramowej.

Dynamiczny system zakupów: postępowanie nie jest prowadzone w celu ustanowienia dynamicznego systemu zakupów.

Wybór najkorzystniejszej oferty z zastosowaniem aukcji elektronicznej: zamawiający nie zamierza dokonywać wyboru najkorzystniejszej oferty z zastosowaniem aukcji elektronicznej.

Data zamieszczenia ogłoszenia w BZP: 22.02.2010 r.

NIERUCHOMOŚCI



PREZYDENT MIASTA GLIWICE OGŁASZA

1 kwietnia 2010 r. o godzinie 9.00 w siedzibie Urzędu Miejskiego w Gliwicach przy ul. Zwycięstwa 21, w sali nr 254, rozpocznie się II ustny przetarg nieograniczony na sprzedaż prawa własności nieruchomości niezabudowanej obejmującej działkę nr 618/4, obręb Żerniki Las, KW GL1G/00092850/1, położonej na wschód od ul. Kuźnickiej o powierzchni 0,1274 ha. Nieruchomość jest wolna od obciążeń.

Cena wywoławcza nieruchomości (netto): 290 389,72 zł

Wadium: 29 100,00 zł

Minimalne postąpienie: 2910,00 zł

Wylicytowana kwota zostanie opodatkowana 22% podatkiem VAT zgodnie z ustawą z 11 marca 2004 r. o podatku od towarów i usług.

Osoba, która wygra przetarg, zobowiązana jest do zapłaty wylicytowanej ceny nie później niż 2 dni przed dniem zawarcia umowy przenoszącej własność z zastrzeżeniem, iż za dokonanie wpłaty uważa się użycie jej na rachunku gminy.

Nieruchomość przeznaczona została do zbycia w drodze przetargu nieograniczonego zgodnie z zarządzeniem prezydenta miasta Gliwice nr PM 4116/09 z 30 czerwca 2009 r.

I ustny przetarg nieograniczony przeprowadzony został 12 października 2009 r. i zakończył się wynikiem negatywnym.

Opis nieruchomości

Działka nr 618/4 położona jest w kompleksie niezabudowanych działek przeznaczonych pod zabudowę mieszkaniową jednorodzinną. Nieruchomość jest niezabudowana i niezagospodarowana. Sąsiedztwo stanowi zabudowa jednorodzinna niskiej intensywności zabudowy oraz tereny wykorzystywane rolniczo i pod łąki. Kształt działki jest regularny, prostokątny, teren płaski. Nieruchomość określona w rejestrze gruntów jako RV.

W sąsiedztwie w ul. Kuźnickiej znajduje się sieć wodociągowa i elektryczna. Kanalizacja sanitarna i kanalizacja deszczowa znajduje się w ul. Żernickiej. Sieć gazowa przebiega w odległości 40 m od granicy działki.

Przez działkę w odległości 10 m od granicy przebiega sieć wodociągowa Ø 1000 mm. Strefa ochronna dla wyżej wymienionego wodociągu wynosi po 8 mb z obu stron. W strefie ochronnej nie należy budować obiektów, sadzić drzew i krzewów. Ogrózenia, drogi i place winny być wykonane z materiałów rozbielanych.

Korzystanie z wszelkich urządzeń infrastruktury technicznej wymaga uzgodnienia z dysponentami sieci i obciąża całkowicie nabywcę nieruchomości. Dojazd do nieruchomości prowadzi od ul. Kuźnickiej, przez przeznaczoną pod układ komunikacyjny działkę nr 618/11, której właścicielem jest miasto Gliwice, oraz od ul. Żernickiej, przez przeznaczoną pod drogę dojazdową działkę nr 618/10, której właścicielem jest miasto Gliwice.

Przeznaczenie i sposób zagospodarowania

Działka znajduje się w jednostce funkcyjnej o symbolu A 2.2 (1.1), gdzie funkcją wiodącą jest zabudowa mieszkaniowa TMJ – tereny przeznaczone pod zabudowę jednorodzinna, wolno stojącą (pojedynczą i bliźniaczą) oraz szeregową.

Przed przystąpieniem do przetargu uczestnik zobowiązany jest zapoznać się z przedmiotem przetargu.

Nabywca przejmuje nieruchomość w stanie istniejącym. Sprzedający nie odpowiada za wady ukryte zbywanej nieruchomości.

Wadium

Wadium w wysokości 29 100,00 zł należy wnieść w formie pieniężnej, dokonując przelewu na konto bankowe Urzędu Miejskiego w Gliwicach – ING Bank Śląski S.A. nr 42 1050 1230 1000 0022 7701 5257 z zaznaczeniem „Przetarg ustny nieograniczony, dz. nr 618/4 Żerniki Las, wpisać na czyją rzecz będzie nabywana”. Wadium winno być uznane na rachunku gminy najpóźniej **26 marca 2010 r.**

Wpłacone wadium podlega:

- zaliczeniu na poczet ceny nabycia nieruchomości uczestnikowi, który wygra przetarg;
- zwrotowi pozostałym uczestnikom, w terminie do 3 dni od dnia rozstrzygnięcia przetargu, na wskazane konto bankowe;
- przepadkowi, jeżeli osoba ustalona jako nabywca nieruchomości nie przystąpi bez usprawiedliwienia do zawarcia umowy w miejscu i terminie podanym w zawiadomieniu.

Warunki uczestnictwa w przetargu:

- wnieście wadium w wymaganym terminie i wysokości oraz okazanie komisji przetargowej, przed otwarciem przetargu, dowodu wnieścia wadium;
- okazanie dowodu osobistego osoby obecnej na przetargu;
- pełnomocnictwo wydane w formie aktu notarialnego lub sporządzone w obecności pracownika Urzędu Miejskiego w przypadku pełnomocnika osoby fizycznej;
- aktualny (wydany w okresie 3 miesięcy przed terminem przetargu) odpis z Krajowego Rejestru Sądowego (w przypadku osoby prawnej) lub aktualne (wydane w okresie 3 miesięcy przed terminem przetargu) zaświadczenie o wpisie do ewidencji działalności gospodarczej (w przypadku osoby fizycznej);
- pełnomocnictwo wydane w formie aktu notarialnego w przypadku pełnomocnika osoby prawnej.

W przypadku nabycia przez małżonków, do dokonywania czynności przetargowych konieczna jest obecność obojga małżonków lub jednego z nich, ze stosownym pełnomocnictwem drugiego małżonka, zawierającym zgodę na odpłatne nabycie nieruchomości.

Koszty związane z nabyciem praw do nieruchomości oraz ujawnieniem tych praw w księdze wieczystej pokrywa nabywca.

W 6-tygodniowym terminie, wyznaczonym zarządzeniem prezydenta miasta Gliwice nr PM 4116/09 z 30 czerwca 2009 r. w sprawie sporządzenia i podania do publicznej wiadomości wykazu nieruchomości przeznaczonych do zbycia, która objęta jest niniejszym ogłoszeniem, nie wpłynęły żadne wnioski osób, którym przysługuje pierwszeństwo w jej nabyciu na podstawie art. 34 ust. 1 pkt 1 i pkt 2 ustawy o gospodarce nieruchomościami (tekst jednolity z 2004 r. DzU nr 261, poz. 2603 ze zmianami).

Sprzedaż odbywa się według zasad określonych w rozporządzeniu Rady Ministrów z 14 września 2004 r. w sprawie sposobu i trybu przeprowadzenia przetargów i rokowań na zbycie nieruchomości (DzU z 2004 r. nr 207, poz. 2108 ze zm.).

Dodatkowych informacji na temat warunków przetargu udziela Biuro Obsługi Interesantów, stanowisko ds. zamówień publicznych i przetargów, tel. 32/239-12-56.

Prezydent miasta zastrzega sobie prawo odwołania przetargu zgodnie z ustawą z 21 sierpnia 1997 r. o gospodarce nieruchomościami.



Miejski Zarząd Usług Komunalnych w Gliwicach, ul. Strzelców Bytomskich 25c ogłasza przetarg publiczny pisemny na sprzedaż następujących zużytych składników majątku ruchomego:

Lp.	Składnik majątku	Cena wywoławcza brutto w zł
1.	Samochód FSO Polonez Truck ROY PLUS – pogrzebowy, nr rej. KBD 413V, rok budowy: 1999	3300,00
2.	Samochód FSO Polonez Truck – pogrzebowy, nr rej. SG 33191, rok budowy: 1994	4675,00
3.	Samochód Mercedes 309D (składak), nr rej. SG 60054, rok budowy: 1985	2145,00
4.	Przesadzarka do drzew OPTIMAL 1800 (bez podwozia), nr fabr. 190 017, rok produkcji 2002	206 550,00

Oferty można składać w sekretariacie MZUK, ul. Strzelców Bytomskich 25c, 44-109 Gliwice, **do 5 marca 2010 r. do godz. 11.30.**

Każda oferta zostanie opatrzona datą i godziną złożenia.

Pełna treść ogłoszenia dostępna jest na stronie www.um.gliwice.pl w dziale Ogłoszenia i komunikaty/Inne przetargi, nieruchomości/Inne przetargi.



PREZYDENT MIASTA GLIWICE

OGŁASZA

1 kwietnia 2010 r. o godzinie 10.00 w siedzibie Urzędu Miejskiego w Gliwicach przy ul. Zwycięstwa 21, w sali nr 254, rozpocznie się II ustny przetarg nieograniczony na sprzedaż prawa własności nieruchomości niezabudowanej obejmującej działkę nr 618/5, obręb Żerniki Las, KW GL1G/00092851/8, położonej na wschód od ul. Kuźnickiej o powierzchni 0,0946 ha. Nieruchomość jest wolna od obciążenia.

Cena wywoławcza nieruchomości (netto): 220 295,84 zł
Wadium: 22 100,00 zł
Minimalne postąpienie: 2210,00 zł
Wycytywana kwota zostanie opodatkowana 22% podatkiem VAT zgodnie z ustawą z 11 marca 2004 r. o podatku od towarów i usług.

Osoba, która wygra przetarg, zobowiązana jest do zapłaty wycytywanej ceny, nie później niż 2 dni przed dniem zawarcia umowy przenoszącej własność z zastrzeżeniem, iż za dokonanie wpłaty uważa się uznanie jej na rachunku gminy.

Nieruchomość przeznaczona została do zbycia w drodze przetargu nieograniczonego zgodnie z zarządzeniem prezydenta miasta Gliwice nr PM 4115/09 z 30 czerwca 2009 r.

I ustny przetarg nieograniczony przeprowadzony został w 12 października 2009 r. i zakończył się wynikiem negatywnym.

Opis nieruchomości

Działka nr 618/5 położona jest w kompleksie niezabudowanych działek przeznaczonych pod zabudowę mieszkaniową jednorodziną. Nieruchomość jest niezabudowana i niezagospodarowana. Sąsiedztwo stanowi zabudowa jednorodzinna niskiej intensywności zabudowy oraz tereny wykorzystywane rolniczo i pod łąki. Kształt działki jest regularny, prostokątny, teren płaski. Nieruchomość określona w rejestrze gruntów jako RV.

W sąsiedztwie w ul. Kuźnickiej znajduje się sieć wodociągowa i elektryczna. Kanalizacja sanitarna i kanalizacja deszczowa znajduje się w ul. Żernickiej. Sieć gazowa przebiega w odległości 40 m od granicy działki.

Przez działkę w odległości 10 m od granicy przebiega sieć wodociągowa Ø 1000 mm. Strefa ochronna dla wyżej wymienionego wodociągu wynosi po 8 mb z obu stron. W strefie ochronnej nie należy budować obiektów, sadzić drzew i krzewów. Ogrodenia, drogi i place winny być wykonane z materiałów robizeralnych.

Korzystanie z wszelkich urządzeń infrastruktury technicznej wymaga uzgodnienia z dysponentami sieci i obciąża całkowicie nabywcę nieruchomości. Dojazd do nieruchomości prowadzi od ul. Kuźnickiej, przez przeznaczoną pod układ komunikacyjny działkę nr 618/11, której właścicielem jest miasto Gliwice, oraz od ul. Żernickiej, przez przeznaczoną pod drogę dojazdową działkę nr 618/10, której właścicielem jest miasto Gliwice.

Przeznaczenie i sposób zagospodarowania

Działka znajduje się w jednostce funkcyjnej o symbolu A 2.2 (1.1), gdzie funkcją wiodącą jest zabudowa mieszkaniowa TMJ – tereny przeznaczone pod zabudowę jednorodziną, wolno stojącą (pojedynczą i bliźniaczą) oraz szeregową.

Przed przystąpieniem do przetargu uczestnik zobowiązany jest zapoznać się z przedmiotem przetargu.

Nabywca przejmuje nieruchomość w stanie istniejącym. Sprzedający nie odpowiada za wady ukryte zbywanej nieruchomości.

Wadium

Wadium w wysokości **22 100,00 zł** należy wnieść w formie pieniężnej, dokonując przelewu na konto bankowe Urzędu Miejskiego w Gliwicach – ING Bank Śląski S.A. nr 42 1050 1230 1000 0022 7701 5257 z zaznaczeniem „Przetarg ustny nieograniczony, dz. nr 618/5 Żerniki Las, wpisać, na czyją rzecz będzie nabywana”. Wadium winno być uznane na rachunku gminy najpóźniej **26 marca 2010 r.**

Wpłacone wadium podlega:

- zaliczeniu na poczet ceny nabycia nieruchomości uczestnikowi, który wygra przetarg;
- zwrotowi pozostałym uczestnikom, w terminie do 3 dni od dnia rozstrzygnięcia przetargu, na wskazane konto bankowe;
- przepadkowi, jeżeli osoba ustalona jako nabywca nieruchomości nie przystąpi bez usprawiedliwienia do zawarcia umowy w miejscu i terminie podanym w zawiadomieniu.

Warunki uczestnictwa w przetargu:

- wniesienie wadium w wymaganym terminie i wysokości oraz okazanie komisji przetargowej, przed otwarciem przetargu, dowodu wniesienia wadium;
- okazanie dowodu osobistego osoby obecnej na przetargu;
- pełnomocnictwo wydane w formie aktu notarialnego lub sporządzone w obecności pracownika Urzędu Miejskiego w przypadku pełnomocnika osoby fizycznej;
- aktualny (wydany w okresie 3 miesięcy przed terminem przetargu) odpis z Krajowego Rejestru Sądowego (w przypadku osoby prawnej) lub aktualne (wydane w okresie 3 miesięcy przed terminem przetargu) zaświadczenie o wpisie do ewidencji działalności gospodarczej (w przypadku osoby fizycznej);
- pełnomocnictwo wydane w formie aktu notarialnego w przypadku pełnomocnika osoby prawnej.

W przypadku nabycia przez małżonków, do dokonywania czynności przetargowych konieczna jest obecność obojga małżonków lub jednego z nich, ze stosownym pełnomocnictwem drugiego małżonka, zawierającym zgodę na odpłatne nabycie nieruchomości.

Koszty związane z nabyciem praw do nieruchomości oraz ujawnieniem tych praw w księdze wieczystej pokrywa nabywca.

W 6-tygodniowym terminie wyznaczonym zarządzeniem prezydenta miasta Gliwice nr PM 41 15/09 z 30 czerwca 2009 r. w sprawie sporządzenia i podania do publicznej wiadomości wykazu nieruchomości przeznaczonej do zbycia, która objęta jest niniejszym ogłoszeniem, nie wpłynęły żadne wnioski osób, którym przysługuje pierwszeństwo w jej nabyciu na podstawie art. 34 ust. 1 pkt 1 i pkt 2 ustawy o gospodarce nieruchomościami (tekst jednolity z 2004 r. DzU nr 261, poz. 2603 ze zmianami).

Sprzedaż odbywa się według zasad określonych w rozporządzeniu Rady Ministrów z 14 września 2004 r. w sprawie sposobu i trybu przeprowadzenia przetargów i rokowań na zbycie nieruchomości (DzU z 2004 r. nr 207, poz. 2108 ze zm.).

Dodatkowych informacji na temat warunków przetargu udziela Biuro Obsługi Interesantów, stanowisko ds. zamówień publicznych i przetargów, tel. 32/239-12-56.

Prezydent miasta zastrzega sobie prawo odwołania przetargu zgodnie z ustawą z 21 sierpnia 1997 r. o gospodarce nieruchomościami.



PREZYDENT MIASTA GLIWICE

OGŁASZA

1 kwietnia 2010 r. o godzinie 11.00 w siedzibie Urzędu Miejskiego w Gliwicach przy ul. Zwycięstwa 21, w sali nr 254, rozpocznie się II ustny przetarg nieograniczony na sprzedaż prawa własności nieruchomości niezabudowanej obejmującej działkę nr 618/6, obręb Żerniki Las, KW GL1G/00092852/5, położonej na wschód od ul. Kuźnickiej o powierzchni 0,0903 ha. Nieruchomość jest wolna od obciążenia.

Cena wywoławcza nieruchomości (netto): 216 666,44 zł
Wadium: 21 700,00 zł
Minimalne postąpienie: 2170,00 zł
Wycytywana kwota zostanie opodatkowana 22% podatkiem VAT zgodnie z ustawą z 11 marca 2004 r. o podatku od towarów i usług.

Osoba, która wygra przetarg, zobowiązana jest do zapłaty wycytywanej ceny nie później niż 2 dni przed dniem zawarcia umowy przenoszącej własność z zastrzeżeniem, iż za dokonanie wpłaty uważa się uznanie jej na rachunku gminy.

Nieruchomość przeznaczona została do zbycia w drodze przetargu nieograniczonego zgodnie z zarządzeniem prezydenta miasta Gliwice nr PM 3933/09 z 27 maja 2009 r.

I ustny przetarg nieograniczony przeprowadzony został 5 października 2009 r. i zakończył się wynikiem negatywnym.

Opis nieruchomości

Działka nr 618/6 położona jest w kompleksie niezabudowanych działek przeznaczonych pod zabudowę mieszkaniową jednorodziną. Nieruchomość jest niezabudowana i niezagospodarowana. Sąsiedztwo stanowi zabudowa jednorodzinna niskiej intensywności zabudowy oraz tereny wykorzystywane rolniczo i pod łąki. Kształt działki jest regularny, prostokątny, teren płaski. Nieruchomość określona w rejestrze gruntów jako RV.

W sąsiedztwie w ul. Kuźnickiej znajduje się sieć wodociągowa i elektryczna. Kanalizacja sanitarna i kanalizacja deszczowa znajduje się w ul. Żernickiej. Sieć gazowa przebiega w odległości 40 m od granicy działki.

Przez działkę w odległości 10 m od granicy przebiega sieć wodociągowa Ø 1000 mm. Strefa ochronna dla wyżej wymienionego wodociągu wynosi po 8 mb z obu stron. W strefie ochronnej nie należy budować obiektów, sadzić drzew i krzewów. Ogrodenia, drogi i place winny być wykonane z materiałów robizeralnych.

Korzystanie z wszelkich urządzeń infrastruktury technicznej wymaga uzgodnienia z dysponentami sieci i obciąża całkowicie nabywcę nieruchomości. Dojazd do nieruchomości prowadzi od ul. Kuźnickiej, przez przeznaczoną pod układ komunikacyjny działkę nr 618/11, której właścicielem jest miasto Gliwice, oraz od ul. Żernickiej, przez przeznaczoną pod drogę dojazdową działkę nr 618/10, której właścicielem jest miasto Gliwice.

Przeznaczenie i sposób zagospodarowania

Działka znajduje się w jednostce funkcyjnej o symbolu A 2.2 (1.1), gdzie funkcją wiodącą jest zabudowa mieszkaniowa TMJ – tereny przeznaczone pod zabudowę jednorodziną, wolno stojącą (pojedynczą i bliźniaczą) oraz szeregową.

Przed przystąpieniem do przetargu uczestnik zobowiązany jest zapoznać się z przedmiotem przetargu.

Nabywca przejmuje nieruchomość w stanie istniejącym. Sprzedający nie odpowiada za wady ukryte zbywanej nieruchomości.

Wadium

Wadium w wysokości **21 700,00 zł** należy wnieść w formie pieniężnej, dokonując przelewu na konto bankowe Urzędu Miejskiego w Gliwicach – ING Bank Śląski S.A. nr 42 1050 1230 1000 0022 7701 5257 z zaznaczeniem „Przetarg ustny nieograniczony, dz. nr 618/6 Żerniki Las, wpisać, na czyją rzecz będzie nabywana”. Wadium winno być uznane na rachunku gminy najpóźniej **26 marca 2010 r.**

Wpłacone wadium podlega:

- zaliczeniu na poczet ceny nabycia nieruchomości uczestnikowi, który wygra przetarg;
- zwrotowi pozostałym uczestnikom, w terminie do 3 dni od dnia rozstrzygnięcia przetargu, na wskazane konto bankowe;
- przepadkowi, jeżeli osoba ustalona jako nabywca nieruchomości nie przystąpi bez usprawiedliwienia do zawarcia umowy w miejscu i terminie podanym w zawiadomieniu.

Warunki uczestnictwa w przetargu:

- wniesienie wadium w wymaganym terminie i wysokości oraz okazanie komisji przetargowej, przed otwarciem przetargu, dowodu wniesienia wadium;
- okazanie dowodu osobistego osoby obecnej na przetargu;
- pełnomocnictwo wydane w formie aktu notarialnego lub sporządzone w obecności pracownika Urzędu Miejskiego w przypadku pełnomocnika osoby fizycznej;
- aktualny (wydany w okresie 3 miesięcy przed terminem przetargu) odpis z Krajowego Rejestru Sądowego (w przypadku osoby prawnej) lub aktualne (wydane w okresie 3 miesięcy przed terminem przetargu) zaświadczenie o wpisie do ewidencji działalności gospodarczej (w przypadku osoby fizycznej);
- pełnomocnictwo wydane w formie aktu notarialnego w przypadku pełnomocnika osoby prawnej.

W przypadku nabycia przez małżonków, do dokonywania czynności przetargowych konieczna jest obecność obojga małżonków lub jednego z nich, ze stosownym pełnomocnictwem drugiego małżonka, zawierającym zgodę na odpłatne nabycie nieruchomości.

Koszty związane z nabyciem praw do nieruchomości oraz ujawnieniem tych praw w księdze wieczystej pokrywa nabywca.

W 6-tygodniowym terminie wyznaczonym zarządzeniem prezydenta miasta Gliwice nr PM 3933/09 z 27 maja 2009 r. w sprawie sporządzenia i podania do publicznej wiadomości wykazu nieruchomości przeznaczonej do zbycia, która objęta jest niniejszym ogłoszeniem, nie wpłynęły żadne wnioski osób, którym przysługuje pierwszeństwo w jej nabyciu na podstawie art. 34 ust. 1 pkt 1 i pkt 2 ustawy o gospodarce nieruchomościami (tekst jednolity z 2004 r. DzU nr 261, poz. 2603 ze zmianami).

Sprzedaż odbywa się według zasad określonych w rozporządzeniu Rady Ministrów z 14 września 2004 r. w sprawie sposobu i trybu przeprowadzenia przetargów i rokowań na zbycie nieruchomości (DzU z 2004 r. nr 207, poz. 2108 ze zm.).

Dodatkowych informacji na temat warunków przetargu udziela Biuro Obsługi Interesantów, stanowisko ds. zamówień publicznych i przetargów, tel. 32/239-12-56.

Prezydent miasta zastrzega sobie prawo odwołania przetargu zgodnie z ustawą z 21 sierpnia 1997 r. o gospodarce nieruchomościami.



PREZYDENT MIASTA GLIWICE

OGŁASZA

2 kwietnia 2010 r. o godzinie 11.00 w siedzibie Urzędu Miejskiego w Gliwicach przy ul. Zwycięstwa 21, w sali nr 254, rozpocznie się II ustny przetarg nieograniczony na sprzedaż prawa własności nieruchomości niezabudowanej obejmującej działkę nr 618/7, obręb Żerniki Las, KW GL1G/00092853/2, położonej na wschód od ul. Kuźnickiej o powierzchni 0,0859 ha. Nieruchomość jest wolna od obciążenia.

Cena wywoławcza nieruchomości (netto): 205 928,20 zł
Wadium: 20 600,00 zł
Minimalne postąpienie: 2060,00 zł
Wycytywana kwota zostanie opodatkowana 22% podatkiem VAT zgodnie z ustawą z 11 marca 2004 r. o podatku od towarów i usług.

Osoba, która wygra przetarg, zobowiązana jest do zapłaty wycytywanej ceny nie później niż 2 dni przed dniem zawarcia umowy przenoszącej własność z zastrzeżeniem, iż za dokonanie wpłaty uważa się uznanie jej na rachunku gminy.

Nieruchomość przeznaczona została do zbycia w drodze przetargu nieograniczonego zgodnie z zarządzeniem prezydenta miasta Gliwice nr PM 3934/09 z 27 maja 2009 r.

I ustny przetarg nieograniczony przeprowadzony został 5 października 2009 r. i zakończył się wynikiem negatywnym.

Opis nieruchomości

Działka nr 618/7 położona jest w kompleksie niezabudowanych działek przeznaczonych pod zabudowę mieszkaniową jednorodziną. Nieruchomość jest niezabudowana i niezagospodarowana. Sąsiedztwo stanowi zabudowa jednorodzinna niskiej intensywności zabudowy oraz tereny wykorzystywane rolniczo i pod łąki. Kształt działki jest regularny, prostokątny, teren płaski. Nieruchomość określona w rejestrze gruntów jako RV.

W sąsiedztwie w ul. Kuźnickiej znajduje się sieć wodociągowa i elektryczna. Kanalizacja sanitarna i kanalizacja deszczowa znajduje się w ul. Żernickiej. Sieć gazowa przebiega w odległości 40 m od granicy działki.

Przez działkę w odległości 10 m od granicy przebiega sieć wodociągowa Ø 1000 mm. Strefa ochronna dla wyżej wymienionego wodociągu wynosi po 8 mb z obu stron. W strefie ochronnej nie należy budować obiektów, sadzić drzew i krzewów. Ogrodenia, drogi i place winny być wykonane z materiałów robizeralnych.

Korzystanie z wszelkich urządzeń infrastruktury technicznej wymaga uzgodnienia z dysponentami sieci i obciąża całkowicie nabywcę nieruchomości. Dojazd do nieruchomości prowadzi od ul. Kuźnickiej, przez przeznaczoną pod układ komunikacyjny działkę nr 618/11, której właścicielem jest miasto Gliwice, oraz od ul. Żernickiej, przez przeznaczoną pod drogę dojazdową działkę nr 618/10, której właścicielem jest miasto Gliwice.

Przeznaczenie i sposób zagospodarowania

Działka znajduje się w jednostce funkcyjnej o symbolu A 2.2 (1.1), gdzie funkcją wiodącą jest zabudowa mieszkaniowa TMJ – tereny przeznaczone pod zabudowę jednorodziną, wolno stojącą (pojedynczą i bliźniaczą) oraz szeregową.

Przed przystąpieniem do przetargu uczestnik zobowiązany jest zapoznać się z przedmiotem przetargu.

Nabywca przejmuje nieruchomość w stanie istniejącym. Sprzedający nie odpowiada za wady ukryte zbywanej nieruchomości.

Wadium

Wadium w wysokości **20 600,00 zł** należy wnieść w formie pieniężnej, dokonując przelewu na konto bankowe Urzędu Miejskiego w Gliwicach – ING Bank Śląski S.A. nr 42 1050 1230 1000 0022 7701 5257 z zaznaczeniem „Przetarg ustny nieograniczony, dz. nr 618/7 Żerniki Las, wpisać, na czyją rzecz będzie nabywana”. Wadium winno być uznane na rachunku gminy najpóźniej **26 marca 2010 r.**

Wpłacone wadium podlega:

- zaliczeniu na poczet ceny nabycia nieruchomości uczestnikowi, który wygra przetarg;
- zwrotowi pozostałym uczestnikom w terminie do 3 dni od dnia rozstrzygnięcia przetargu na wskazane konto bankowe;
- przepadkowi, jeżeli osoba ustalona jako nabywca nieruchomości nie przystąpi bez usprawiedliwienia do zawarcia umowy w miejscu i terminie podanym w zawiadomieniu.

Warunki uczestnictwa w przetargu:

- wniesienie wadium w wymaganym terminie i wysokości oraz okazanie komisji przetargowej, przed otwarciem przetargu, dowodu wniesienia wadium;
- okazanie dowodu osobistego osoby obecnej na przetargu;
- pełnomocnictwo wydane w formie aktu notarialnego lub sporządzone w obecności pracownika Urzędu Miejskiego w przypadku pełnomocnika osoby fizycznej;
- aktualny (wydany w okresie 3 miesięcy przed terminem przetargu) odpis z Krajowego Rejestru Sądowego (w przypadku osoby prawnej) lub aktualne (wydane w okresie 3 miesięcy przed terminem przetargu) zaświadczenie o wpisie do ewidencji działalności gospodarczej (w przypadku osoby fizycznej);
- pełnomocnictwo wydane w formie aktu notarialnego w przypadku pełnomocnika osoby prawnej.

W przypadku nabycia przez małżonków, do dokonywania czynności przetargowych konieczna jest obecność obojga małżonków lub jednego z nich, ze stosownym pełnomocnictwem drugiego małżonka, zawierającym zgodę na odpłatne nabycie nieruchomości.

Koszty związane z nabyciem praw do nieruchomości oraz ujawnieniem tych praw w księdze wieczystej pokrywa nabywca.

W 6-tygodniowym terminie wyznaczonym zarządzeniem prezydenta miasta Gliwice nr PM 3934/09 z 27 maja 2009 r. w sprawie sporządzenia i podania do publicznej wiadomości wykazu nieruchomości przeznaczonej do zbycia, która objęta jest niniejszym ogłoszeniem, nie wpłynęły żadne wnioski osób, którym przysługuje pierwszeństwo w jej nabyciu na podstawie art. 34 ust. 1 pkt 1 i pkt 2 ustawy o gospodarce nieruchomościami (tekst jednolity z 2004 r. DzU nr 261, poz. 2603 ze zmianami).

Sprzedaż odbywa się według zasad określonych w rozporządzeniu Rady Ministrów z 14 września 2004 r. w sprawie sposobu i trybu przeprowadzenia przetargów i rokowań na zbycie nieruchomości (DzU z 2004 r. nr 207, poz. 2108 ze zm.).

Dodatkowych informacji na temat warunków przetargu udziela Biuro Obsługi Interesantów, stanowisko ds. zamówień publicznych i przetargów, tel. 32/239-12-56.

Prezydent miasta zastrzega sobie prawo odwołania przetargu zgodnie z ustawą z 21 sierpnia 1997 r. o gospodarce nieruchomościami.

NIERUCHOMOŚCI

KOMUNIKATY



PREZYDENT MIASTA GLIWICE

OGŁASZA

2 kwietnia 2010 r. o godzinie 12.00 w siedzibie Urzędu Miejskiego w Gliwicach przy ul. Zwycięstwa 21, w sali nr 254, rozpocznie się II ustny przetarg nieograniczonej na sprzedaż prawa własności nieruchomości niezabudowanej obejmującej działkę nr 618/8, obręb Żerniki Las, KW GL1G/00092854/9, położonej na wschód od ul. Kuźnickiej o powierzchni 0,0816 ha. Nieruchomość jest wolna od obciążeń.

Cena wywoławcza nieruchomości (netto): 95 433,76 zł
Wadium: 19 600,00 zł

Minimalne postąpienie: 1960,00 zł

Wylicytowana kwota zostanie opodatkowana 22% podatkiem VAT zgodnie z ustawą z 11 marca 2004 r. o podatku od towarów i usług.

Osoba, która wygra przetarg, zobowiązana jest do zapłaty wylicytowanej ceny nie później niż 2 dni przed dniem zawarcia umowy przenoszącej własność z zastrzeżeniem, iż za dokonanie wpłaty uważa się uznanie jej na rachunku gminy. Nieruchomość przeznaczona została do zbycia w drodze przetargu nieograniczonego zgodnie z zarządzeniem prezydenta miasta Gliwice nr PM 3935/09 z 27 maja 2009 r.

I ustny przetarg nieograniczony przeprowadzony został 5 października 2009 r. i zakończył się wynikiem negatywnym.

Opis nieruchomości

Działka nr 618/8 położona jest w kompleksie niezabudowanych działek przeznaczonych pod zabudowę mieszkaniową jednorodziną. Nieruchomość jest niezabudowana i niezagospodarowana. Sąsiedztwo stanowi zabudowa jednorodzinna niskiej intensywności zabudowy oraz tereny wykorzystywane rolniczo i pod łąki. Kształt działki jest regularny, prostokątny, teren płaski. Nieruchomość określona w rejestrze gruntów jako RV.

W sąsiedztwie w ul. Kuźnickiej znajduje się sieć wodociągowa i elektryczna. Kanalizacja sanitarna i kanalizacja deszczowa znajduje się w ul. Zernickiej. Sieć gazowa przebiega w odległości 40 m od granicy działki.

Przez działkę w odległości 10 m od granicy przebiega sieć wodociągowa Ø 1000 mm. Strefa ochronna dla wyżej wymienionego wodociągu wynosi po 8 mb z obu stron. W strefie ochronnej nie należy budować obiektów, sadzić drzew i krzewów. Ogrodzenia, drogi i place winny być wykonane z materiałów rozbielalnych. Korzystanie z wszelkich urządzeń infrastruktury technicznej wymaga uzgodnienia z dysponentami sieci i obciąża całkowicie nabywcę nieruchomości.

Dojazd do nieruchomości prowadzi od ul. Kuźnickiej przez przeznaczoną pod układ komunikacyjny działkę nr 618/11, której właścicielem jest miasto Gliwice, oraz od ul. Zernickiej przez przeznaczoną pod drogę dojazdową działkę nr 618/10, której właścicielem jest miasto Gliwice.

Przeznaczenie i sposób zagospodarowania

Działka znajduje się w jednostce funkcjonalnej o symbolu A 2.2 (1.1), gdzie funkcją wiodącą jest zabudowa mieszkaniowa TMJ – tereny przeznaczone pod zabudowę jednorodziną, wolno stojącą (pojedynczą i bliźniaczą) oraz szeregową.

Przed przystąpieniem do przetargu uczestnik zobowiązany jest zapoznać się z przedmiotem przetargu.

Nabywca przejmuje nieruchomość w stanie istniejącym. Sprzedający nie odpowiada za wady ukryte zbywanej nieruchomości.

Wadium

Wadium w wysokości **19 600,00 zł** należy wnieść w formie pieniężnej, dokonując przelewu na konto bankowe Urzędu Miejskiego w Gliwicach – ING Bank Śląski S.A. nr 42 1050 1230 1000 0022 7701 5257 z zaznaczeniem „Przetarg ustny nieograniczony, dz. nr 618/8 Żerniki Las, wpisać, na czyją rzecz będzie nabywana”. Wadium winno być uznane na rachunku gminy najpóźniej **26 marca 2010 r.**

Wpłacone wadium podlega:

- zaliczeniu na poczet ceny nabycia nieruchomości uczestnikowi, który wygra przetarg;
- zwrotowi pozostałym uczestnikom, w terminie do 3 dni od dnia rozstrzygnięcia przetargu, na wskazane konto bankowe;
- przepadkowi, jeżeli osoba ustalona jako nabywca nieruchomości nie przystąpi bez usprawiedliwienia do zawarcia umowy w miejscu i terminie podanym w zawiadomieniu.

Warunki uczestnictwa w przetargu:

- wniesienie wadium w wymaganym terminie i wysokości oraz okazanie komisji przetargowej, przed otwarciem przetargu, dowodu wniesienia wadium;
- okazanie dowodu osobistego osoby obecnej na przetargu;
- pełnomocnictwo wydane w formie aktu notarialnego lub sporządzone w obecności pracownika Urzędu Miejskiego w przypadku pełnomocnika osoby fizycznej;
- aktualny (wydany w okresie 3 miesięcy przed terminem przetargu) odpis z Krajowego Rejestru Sądowego (w przypadku osoby prawnej) lub aktualne (wydane w okresie 3 miesięcy przed terminem przetargu) zaświadczenie o wpisie do ewidencji działalności gospodarczej (w przypadku osoby fizycznej);
- pełnomocnictwo wydane w formie aktu notarialnego w przypadku pełnomocnika osoby prawnej.

W przypadku nabycia przez małżonków, do dokonywania czynności przetargowych konieczna jest obecność obojga małżonków lub jednego z nich, ze stosownym pełnomocnictwem drugiego małżonka, zawierającym zgodę na odpłatne nabycie nieruchomości.

Koszty związane z nabyciem praw do nieruchomości oraz ujawnieniem tych praw w księdze wieczystej pokrywa nabywca.

W 6-tygodniowym terminie wyznaczonym zarządzeniem prezydenta miasta Gliwice nr PM 3935/09 z 27 maja 2009 r. w sprawie sporządzenia i podania do publicznej wiadomości wykazu nieruchomości przeznaczonych do zbycia, która objęta jest niniejszym ogłoszeniem, nie wpłynęły żadne wnioski osób, którym przysługujące pierwszeństwo w jej nabyciu na podstawie art. 34 ust. 1 pkt 1 i pkt 2 ustawy o gospodarce nieruchomościami (tekst jednolity z 2004 r. DzU nr 261, poz. 2603 ze zmianami).

Sprzedaż odbywa się według zasad określonych w rozporządzeniu Rady Ministrów z 14 września 2004 r. w sprawie sposobu i trybu przeprowadzenia przetargów i rokowań na zbycie nieruchomości (DzU z 2004 r. nr 207, poz. 2108 ze zm.)

Dodatkowych informacji na temat warunków przetargu udziela Biuro Obsługi Interesantów, stanowisko ds. zamówień publicznych i przetargów, tel. 32/239-12-56.

Prezydent miasta zastrzega sobie prawo odwołania przetargu zgodnie z ustawą z 21 sierpnia 1997 r. o gospodarce nieruchomościami.



PREZYDENT MIASTA GLIWICE

OGŁASZA

2 kwietnia 2010 r. o godzinie 13.00 w siedzibie Urzędu Miejskiego w Gliwicach przy ul. Zwycięstwa 21, w sali nr 254, rozpocznie się II ustny przetarg nieograniczony na sprzedaż prawa własności nieruchomości niezabudowanej obejmującej działkę nr 618/9, obręb Żerniki Las, KW GL1G/00092855/6, położonej na wschód od ul. Kuźnickiej o powierzchni 0,0867 ha. Nieruchomość jest wolna od obciążeń.

Cena wywoławcza nieruchomości (netto): 207 294,40 zł
Wadium: 20 800,00 zł

Minimalne postąpienie: 2080,00 zł

Wylicytowana kwota zostanie opodatkowana 22% podatkiem VAT zgodnie z ustawą z 11 marca 2004 r. o podatku od towarów i usług.

Osoba, która wygra przetarg, zobowiązana jest do zapłaty wylicytowanej ceny nie później niż 2 dni przed dniem zawarcia umowy przenoszącej własność z zastrzeżeniem, iż za dokonanie wpłaty uważa się uznanie jej na rachunku gminy. Nieruchomość przeznaczona została do zbycia w drodze przetargu nieograniczonego zgodnie z zarządzeniem prezydenta miasta Gliwice nr PM 3936/09 z 27 maja 2009 r.

I ustny przetarg nieograniczony przeprowadzony został 5 października 2009 r. i zakończył się wynikiem negatywnym.

Opis nieruchomości

Działka nr 618/9 położona jest w kompleksie niezabudowanych działek przeznaczonych pod zabudowę mieszkaniową jednorodziną. Nieruchomość jest niezabudowana i niezagospodarowana. Sąsiedztwo stanowi zabudowa jednorodzinna niskiej intensywności zabudowy oraz tereny wykorzystywane rolniczo i pod łąki. Kształt działki jest regularny, prostokątny, teren płaski. Nieruchomość określona w rejestrze gruntów jako RV.

W sąsiedztwie w ul. Kuźnickiej znajduje się sieć wodociągowa i elektryczna. Kanalizacja sanitarna i kanalizacja deszczowa znajduje się w ul. Zernickiej. Sieć gazowa przebiega w odległości 40 m od granicy działki.

Przez działkę w odległości 10 m od granicy przebiega sieć wodociągowa Ø 1000 mm. Strefa ochronna dla wyżej wymienionego wodociągu wynosi po 8 mb z obu stron. W strefie ochronnej nie należy budować obiektów, sadzić drzew i krzewów. Ogrodzenia, drogi i place winny być wykonane z materiałów rozbielalnych. Korzystanie z wszelkich urządzeń infrastruktury technicznej wymaga uzgodnienia z dysponentami sieci i obciąża całkowicie nabywcę nieruchomości.

Dojazd do nieruchomości prowadzi od ul. Kuźnickiej przez przeznaczoną pod układ komunikacyjny działkę nr 618/11, której właścicielem jest miasto Gliwice, oraz od ul. Zernickiej przez przeznaczoną pod drogę dojazdową działkę nr 618/10, której właścicielem jest miasto Gliwice.

Przeznaczenie i sposób zagospodarowania

Działka znajduje się w jednostce funkcjonalnej o symbolu A 2.2 (1.1), gdzie funkcją wiodącą jest zabudowa mieszkaniowa TMJ – tereny przeznaczone pod zabudowę jednorodziną, wolno stojącą (pojedynczą i bliźniaczą) oraz szeregową.

Przed przystąpieniem do przetargu uczestnik zobowiązany jest zapoznać się z przedmiotem przetargu.

Nabywca przejmuje nieruchomość w stanie istniejącym. Sprzedający nie odpowiada za wady ukryte zbywanej nieruchomości.

Wadium

Wadium w wysokości **20 800,00 zł** należy wnieść w formie pieniężnej, dokonując przelewu na konto bankowe Urzędu Miejskiego w Gliwicach – ING Bank Śląski S.A. nr 42 1050 1230 1000 0022 7701 5257 z zaznaczeniem „Przetarg ustny nieograniczony, dz. nr 618/9 Żerniki Las, wpisać, na czyją rzecz będzie nabywana”. Wadium winno być uznane na rachunku gminy najpóźniej **26 marca 2010 r.**

Wpłacone wadium podlega:

- zaliczeniu na poczet ceny nabycia nieruchomości uczestnikowi, który wygra przetarg;
- zwrotowi pozostałym uczestnikom, w terminie do 3 dni od dnia rozstrzygnięcia przetargu, na wskazane konto bankowe;
- przepadkowi, jeżeli osoba ustalona jako nabywca nieruchomości nie przystąpi bez usprawiedliwienia do zawarcia umowy w miejscu i terminie podanym w zawiadomieniu.

Warunki uczestnictwa w przetargu:

- wniesienie wadium w wymaganym terminie i wysokości oraz okazanie komisji przetargowej, przed otwarciem przetargu, dowodu wniesienia wadium;
- okazanie dowodu osobistego osoby obecnej na przetargu;
- pełnomocnictwo wydane w formie aktu notarialnego lub sporządzone w obecności pracownika Urzędu Miejskiego w przypadku pełnomocnika osoby fizycznej;
- aktualny (wydany w okresie 3 miesięcy przed terminem przetargu) odpis z Krajowego Rejestru Sądowego (w przypadku osoby prawnej) lub aktualne (wydane w okresie 3 miesięcy przed terminem przetargu) zaświadczenie o wpisie do ewidencji działalności gospodarczej (w przypadku osoby fizycznej);
- pełnomocnictwo wydane w formie aktu notarialnego w przypadku pełnomocnika osoby prawnej.

W przypadku nabycia przez małżonków, do dokonywania czynności przetargowych konieczna jest obecność obojga małżonków lub jednego z nich, ze stosownym pełnomocnictwem drugiego małżonka, zawierającym zgodę na odpłatne nabycie nieruchomości.

Koszty związane z nabyciem praw do nieruchomości oraz ujawnieniem tych praw w księdze wieczystej pokrywa nabywca.

W 6-tygodniowym terminie wyznaczonym zarządzeniem prezydenta miasta Gliwice nr PM 3936/09 z 27 maja 2009 r. w sprawie sporządzenia i podania do publicznej wiadomości wykazu nieruchomości przeznaczonych do zbycia, która objęta jest niniejszym ogłoszeniem, nie wpłynęły żadne wnioski osób, którym przysługujące pierwszeństwo w jej nabyciu na podstawie art. 34 ust. 1 pkt 1 i pkt 2 ustawy o gospodarce nieruchomościami (tekst jednolity z 2004 r. DzU nr 261, poz. 2603 ze zmianami).

Sprzedaż odbywa się według zasad określonych w rozporządzeniu Rady Ministrów z 14 września 2004 r. w sprawie sposobu i trybu przeprowadzenia przetargów i rokowań na zbycie nieruchomości (DzU z 2004 r. nr 207, poz. 2108 ze zm.)

Dodatkowych informacji na temat warunków przetargu udziela Biuro Obsługi Interesantów, stanowisko ds. zamówień publicznych i przetargów, tel. 32/239-12-56.

Prezydent miasta zastrzega sobie prawo odwołania przetargu zgodnie z ustawą z 21 sierpnia 1997 r. o gospodarce nieruchomościami.



Zarząd Budynków Miejskich II Towarzystwo Budownictwa Społecznego w Gliwicach, ul. Warszawska 35b

zawiadamia o ogłoszeniu przetargu nieograniczonego na

remonty mieszkań w budynkach gminnych i TBS zarządzanych przez Zarząd Budynków Miejskich II Towarzystwo Budownictwa Społecznego Sp. z o.o. w Gliwicach.

Termin składania ofert: 5 marca 2010 r. do godz. 9.00.
Termin otwarcia ofert: 5 marca 2010 r. o godz. 11.00.



Przedsiębiorstwo Wodociągów i Kanalizacji Sp. z o.o. w Gliwicach, ul. Rybnicka 47

zawiadamia o ogłoszeniu przetargu otwartego organizowanego według procedur określonych Regulaminem PWiK Gliwice na

dostawę wyporowych pomp rotacyjnych.

Termin składania ofert: 4 marca 2010 r. do godz. 9.00.
Termin otwarcia ofert: 4 marca 2010 r. o godz. 10.00.



Przedsiębiorstwo Energetyki Ciepłej – Gliwice Sp. z o.o. w Gliwicach, ul. Królewskiej Tamy 135

zawiadamia o ogłoszeniu przetargu z publikacją ogłoszenia organizowanego według procedur określonych regulaminem PEC-Gliwice Sp. z o.o. na

remont komory paleniskowej kotła WP-70 nr 3.

Termin składania ofert: 8 marca 2010 r. do godz. 9.30.
Termin otwarcia ofert: 8 marca 2010 r. o godz. 10.00.



Przedsiębiorstwo Komunikacji Miejskiej Sp. z o.o. w Gliwicach, ul. Chorzowska 150

zawiadamia o ogłoszeniu przetargu nieograniczonego w sprawie

dostawy dwudziestu fabrycznie nowych niskopodłogowych przegubowych autobusów komunikacji miejskiej w 2010 roku.

Termin składania ofert: 17 marca 2010 r. do godz. 9.30.
Termin otwarcia ofert: 17 marca 2010 r. o godz. 10.00.

NIERUCHOMOŚCI

Lokale na sprzedaż

mieszkalne

- ul. Dąbrowskiego 57, I piętro, pow. 89,91 m², 3 pokoje, kuchnia, łazienka z WC, komórka i przedpokój
Termin przetargu: 5 marca 2010 r. o godz. 13.00
Cena wywoławcza nieruchomości: 213 200 zł
Wadium: 21 400 zł
Termin dostarczenia dowodu wpłaty wadium: 1 marca 2010 r.

użytkowe

- Czajki 1, pow. 223,52 m², 7 pomieszczeń, 3 WC, korytarz na parterze oraz 7 pomieszczeń, 2 WC i 2 korytarze w piwnicy
Termin przetargu: 5 marca 2010 r. o godz. 12.00
Cena wywoławcza: 250 600 zł
Wadium: 25 100 zł
Termin dostarczenia dowodu wpłaty wadium: 1 marca 2010 r.
- ul. Gwiazdy Polarnej 50, 54, parter o pow. 96,71 m², sala sprzedaży, korytarz, biuro, WC, pomieszczenie gospodarcze, 2 magazyny
Termin przetargu: 5 marca 2010 r. o godz. 14.00
Cena wywoławcza: 174 000 zł
Wadium: 17 400 zł
Termin dostarczenia dowodu wpłaty wadium: 1 marca 2010 r.
- ul. Gwiazdy Polarnej 50, 54, X piętro – poddasze, o pow. 308,22 m², 14 pomieszczeń, 8 sanitariatów, korytarz
Termin przetargu: 5 marca 2010 r. o godz. 14.30
Cena wywoławcza: 261 500 zł
Wadium: 26 200 zł
Termin dostarczenia dowodu wpłaty wadium: 1 marca 2010 r.

Szczegóły na stronie internetowej www.um.gliwice.pl w dziale Ogłoszenia i komunikaty/Sprzedaż nieruchomości i przetargi na wysokość czynszu

Wydawca: Wydział Kultury i Promocji Miasta, Urząd Miejski w Gliwicach, ul. Zwycięstwa 21, 44-100 Gliwice, tel. 32-238-54-09, faks: 32-231-99-01, www.um.gliwice.pl, e-mail: kp@um.gliwice.pl

Redaguje zespół: Monika Grzeźnińska (dystrybucja), tel. 32-239-11-54, e-mail: grzezyńska_m@um.gliwice.pl, Marek Jarzębowski (redaktor naczelny), tel. 32-239-12-89, e-mail: rzedcznik@um.gliwice.pl, Małgorzata Kazek-Baranowska (skład, grafika), Maja Lamorska, Joanna Lenczowska (sekretarz redakcji), tel. 32-238-54-09, e-mail: lenczowska_j@um.gliwice.pl, Zbigniew Lubowski (publicystyka), Bogusława Masternak (publicystyka), Anna Roessler (publicystyka), Anna Zygmantowska (ogłoszenia), 32-231-30-44, e-mail: ogloszenia@um.gliwice.pl; współpraca: Anna Łazarczyk.

Nakład: 25 000 egzemplarzy. **Druk:** AGORA POLIGRAFIA, Tychy

Redakcja zastrzega prawo skracania i adiacji językowo-stylistycznej nadawanych materiałów. Nie zwracamy tekstów, które nie były zamówione.

MIEJSKI SERWIS INFORMACYJNY GLIWICE



Gliwicki Teatr Muzyczny



ul. Nowy Świat 55/57,
tel. 32/232-11-01, 32/230-67-18,
www.teatr.gliwice.pl

- ☐ 25 lutego: „Pinokio” (10.00), „Hrabina Marica” (18.00)
- ☐ 26 lutego: „Hrabina Marica” (18.00)
- ☐ 27 lutego: WALKA POSTU Z KARNAWAŁEM – Grupa Rafała Kmity (19.00)
- ☐ 28 lutego: WALKA POSTU Z KARNAWAŁEM – Kabaret Kwartet Okazjonalny – **ODWOŁANY!**
- ☐ 2 marca: „Romeo i Julia” – spektakl baletowy Opery Śląskiej w Bytomiu (18.30)

Kino Amok

ul. Dolnych Wałów 3,
tel. 32/231-56-99 (kasa), 32/238-25-01 (biuro),
www.amok.gliwice.pl

- ☐ 25 lutego: „Księżniczka i żaba” (10.00, 16.00), „Sherlock Holmes” (18.00), „Rewers” (16.15, 18.15, 20.00), DKF Classic – „Piękność dnia” (20.15)
- ☐ 26 lutego: „Odlot” (10.00), „Lourdes” (16.15, 20.00), „Niezasłane łóżka” (16.30, 18.15), „Nine – Dziewięć” (18.00), „Pożegnania” (20.00)
- ☐ 27 lutego – 4 marca: „Lourdes” (16.15, 20.00), „Niezasłane łóżka” (16.30, 18.15), „Nine – Dziewięć” (18.00), „Pożegnania” (20.00)

MŁODZIEŻOWA AKADEMIA FILMOWA

- ☐ 5 marca: SZKOŁY PODSTAWOWE (klasy I – III) – wykład „Jak zostać mistrzem? Praca nad samym sobą. Mądrości starożytnego świata Chin” + film „Kung Fu Panda”

Cinema City

ul. Lipowa 3 (centrum handlowe FORUM)
tel. 32/335-77-77, repertuar: www.cinema-city.pl



Muzeum w Gliwicach

www.muzeum.gliwice.pl

WILLA CARO

ul. Dolnych Wałów 8a, tel. 32/231-08-54

Zwiedzanie: wtorek, czwartek – od 11.00 do 18.00, środa, piątek – od 9.00 do 15.00, sobota, niedziela – od 10.00 do 15.00. **Wstęp w czwartki bezpłatny!**

Wystawy stałe:

- ☐ „Dziewiętnastowieczne wnętrza mieszkalne willi górnośląskich przemysłowców”
- ☐ „Mody i fascynacje. Prezentacja polskiej współczesnej biżuterii srebrnej ze zbiorów Muzeum w Gliwicach”

Wystawa czasowa:

- ☐ „Oręż Średniowiecza” (czynna do 30 kwietnia)
- 27 lutego: „Rola broni osobistej w średniowiecznym społeczeństwie” – wykład dra Lecha Marka z Instytutu Archeologii Uniwersytetu Wrocławskiego (godz. 11.00, wstęp wolny)
- 28 lutego: MUZYCZNE PODWIECZORKI W WILLI CARO – rozmowa z prof. Andrzejem Jasińskim oraz recital chopinowski w wykonaniu Magdaleny Lisak (godz. 16.00) – szczegóły na str. 6

Czytelnia Sztuki:

- 27 lutego: wernisaż wystawy fotograficznej „Dowody tożsamości” – prace Dity Pepe i Jerzego Lewczyńskiego (godz. 18.00) – szczegóły na str. 7

ZAMEK PIASTOWSKI

ul. Pod Murami 2, tel. 32/231-44-94

Zwiedzanie: wtorek, czwartek od 11.00 do 18.00, środa, piątek od 9.00 do 15.00, sobota, niedziela i święta od 10.00 do 15.00. **Wstęp bezpłatny!**

Wystawa stała: „Gliwice – miasto wielu kultur. Historia Gliwic i pradzieje Ziemi Gliwickiej”

ODDZIAŁ ODLEWNICTWA ARTYSTYCZNEGO oddział w trakcie reorganizacji

RADIOSTACJA GLIWICE

ul. Tarnogórska 129

Czynne: od wtorku do soboty od 9.00 do 15.00. Wstęp w czwartki od 8.00 do 13.00 bezpłatny dla osób indywidualnych. Park wokół wieży jest otwarty codziennie od 6.00 do 22.00.

Palmiarnia Miejska

ul. Fredry 6 – Park Chopina, tel. 32/231-32-39

Zwiedzanie: od wtorku do piątku – od 9.00 do 18.00 (kasa czynna do 17.00), sobota, niedziela – od 10.00 do 18.00 (kasa czynna do 17.00), w poniedziałki – Palmiarnia nieczynna

Wiosna z Fryderykiem

„Rodem warszawianin, sercem Polak, a talentem świata obywatel” – napisał o Fryderyku Chopinie Cyprian Kamil Norwid. W tych trzech sformułowaniach zostało zawarte wszystko, co dziś można powiedzieć o źródłach, istocie i wielkości talentu genialnego polskiego kompozytora – mówi Jan Popis, jeden z największych w kraju znawca twórczości i popularyzator muzyki Chopina.



W tym roku przypada dwusetna rocznica urodzin twórcy. Do światowych obchodów Roku Chopinowskiego włączają się Gliwice. Począwszy od 28 lutego przez pięć kolejnych niedziel miłośnicy dzieł kompozytora będą się spotykać w Palmiarni Miejskiej. Warto dodać, że przeszklone pawilony stoją w Parku Chopina, gdzie można znaleźć także jedyne na Śląsku pomniki pianisty. Organizatorem imprezy jest gliwicki samorząd.

W ramach muzycznego cyklu zostaną zaprezentowane różnorodne formy muzyczne. Schemata, nokturny, etiudy, sonaty i walece wykonywane będą przez pianistów na „Fazioli” (model F-218) uznawanym za „Cadillaca wśród fortepianów”. Wirtuozerskim popisom będą towarzyszyły spotkania z poezją. Liryki zaprezentują znani aktorzy. Wszystkie imprezy poprowadzi Jan Popis. Wstęp wolny (obowiązują bezpłatne wejściówki – do odbioru w Palmiarni)!

Na pierwszym koncercie wystąpi Yulianna Avdeeva – znakomita rosyjska pianistka młodego pokolenia. Urodziła się w Moskwie, studiowała w Rosyjskiej Aka-

demii Muzycznej w klasie prof. Władimira Troppa. Koncertowała w ponad 30 krajach. Jej repertuar składa się z koncertów fortepianowych, muzyki kameralnej i recitali solowych; obejmuje utwory począwszy od baroku do muzyki współczesnej (od Bacha, Beethovena i Mozarta, poprzez Chopina, Scarlatiego do Prokofiewa, Rachmaninowa, Szymanowskiego i Paderewskiego). Jest laureatką głównych nagród Międzynarodowego Konkursu Młodych Pianistów The Arthur Rubinstein in Memoriam Bydgoszcz 2002, Bremer Klavierwettbewerb w 2003 i Międzynarodowego Konkursu Pianistycznego z Orkiestrą Città di Cantù w 2005 r.

Podczas gliwickiego występu Yulianna Avdeeva zaprezentuje: scherza (h-moll op. 20 i E-dur op. 54), balladę (g-moll op. 23), nokturny (op. 27 cis-moll, Des-dur) i etiudy (cis-moll op. 10 nr 4, As-dur op. 10 nr 10 i a-moll op. 25 nr 11).

Tego samego wieczoru m.in. „Kwiaty polskie” Juliana Tuwima i „Pieśni” Konstantego Ildefonsa Gałczyńskiego wyrecytuje Jerzy Kuczera – aktor Teatru Śląskiego. (bom)

Pierwszy koncert zatytułowany „Scherza i etiudy – szczyty pianistycznego Parnasu” odbędzie się 28 lutego. Początek – godz. 19.30.



Kolejne koncerty w ramach „Wiosny z Fryderykiem”:

- ◆ 7 marca, godz. 19.30 – „Sonata b-moll – wielkość i tragizm” – wystąpią pianista Paweł Kubica i aktor Jerzy Zelnik
- ◆ 14 marca, godz. 19.30 – „Nokturny – królestwo błękitnej nuty” – wystąpią pianiści Mirosław Herbowski i Paweł Motyczyński oraz aktorka Beata Malczewska
- ◆ 21 marca, godz. 19.30 – „Mazurki – ludowe podniesione do ludzkości” – wystąpią pianistka Beata Bilińska i aktor Mirosław Neinert
- ◆ 28 marca, godz. 19.30 – „Polonez – majestat i heroizm” – wystąpią pianista Andrzej Jasiński i aktorka Anna Seniuk



fol. materiały prasowe organizatorów

