

# MIEJSKI SERWIS INFORMACYJNY GLIWICE



40/2010 (502) czwartek, 7 października 2010 r.

ISSN: 1642-1108

TYGODNIK BEZPŁATNY

2

## Gliwice sięgają po Euro

Tylko kilka kroków dzieli Gliwice od pozyskania kolejnej dużej dotacji unijnej. Tym razem chodzi o 141 mln zł, które władze miasta chcą otrzymać na budowę nowoczesnej hali widowiskowo-sportowej PODIUM. Pod koniec września zakończyła się procedura na poziomie krajowym, a dokumenty zostały wysłane do Komisji Europejskiej.

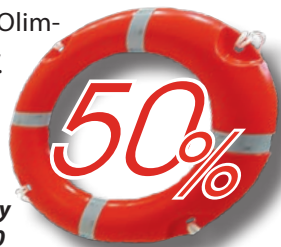
5

## W centrum Europy

W pobliżu węzła autostradowego Gliwice – Sośnica powstanie park handlowy Europa Centralna. – Kończymy prace przygotowawcze, a budowa może ruszyć na początku przyszłego roku – informują reprezentanci spółki Helical Poland. W ubiegłym tygodniu spotkali się w Urzędzie Miejskim z przedstawicielami gliwickich firm z sektora budowlanego.

## Promocja na OLIMPIJCZYKU

TUR Gliwice – Centrum Sportu i Wypoczynku zachęca do skorzystania z promocji cenowych na krytej pływalni „Olimpijczyk”.



szczegóły na str. 10

## Pierwszy w regionie

Mniej więcej 12 miesięcy – tyle powinna trwać budowa nowego miejskiego stadionu piłkarskiego przy ul. Okrzei. Pierwsze łopaty wbito symbolicznie w murawę 28 września – tuż po podpisaniu umowy na realizację obiektu między miastem Gliwice a konsorcjum firm, którego liderem jest POLIMEX-MOSTOSTAL S.A. – Będzie to pierwszy tak nowoczesny, wzniesiony od podstaw obiekt piłkarski na Śląsku – podkreśla Józef Drabicki, prezes Piasta Gliwice.



dokończenie na str. 3

## Magia gliwickiej przemysłowości



foto: archiwum Muzeum w Gliwicach (W. Turkowski)

Jeszcze 20 lat temu w tym miejscu fedrowano węgiel, dziś leje się tu roztopiona stal. W jednym z budynków dawnej kopalni stanęły cztery „hutnicze piece”. W ubiegły piątek pod dachem byłej maszynowni KWK „Gliwice” otwartą stała ekspozycja Oddziału Odlewnictwa Artystycznego gliwickiego Muzeum.

dokończenie na str. 7

MIEJSKI SERWIS  
INFORMACYJNY  
GLIWICE

dostępny także W KIOSKACH



# Gliwice sięgają po Euro

Już tylko kilka kroków dzieli Gliwice od pozyskania kolejnej dużej dotacji unijnej. Tym razem chodzi o 141 mln zł, które władze miasta chcą otrzymać na budowę nowoczesnej hali widowiskowo-sportowej PODIUM.

W czwartek, 30 września, została podpisana w Katowicach umowa o dofinansowanie projektu budowy nowoczesnej hali widowiskowo-sportowej PODIUM w Gliwicach ze środków unijnych. Podpisy pod dokumentem złożyli przedstawiciele władz naszego miasta i reprezentanci zarządu województwa. – Tym samym zakończyła się procedura formalna na poziomie krajowym. Dokumenty zostały już wysłane do Komisji Europejskiej, która może podjąć ostateczną decyzję jeszcze w tym roku – informuje Anna Włodarczyk, zastępca naczelnika Biura Rozwoju Miasta Urzędu Miejskiego w Gliwicach. Koszt inwestycji oszacowano na prawie 365 mln zł, z tego około 141 mln zł gliwicki samorząd chce pozyskać ze środków unijnych.

Budowa hali PODIUM została uznana przez zarząd województwa za jedno z trzech największych i najważniejszych dla regionu przedsięwzięć, które warto wesprzeć pieniędzmi z UE. Władze Gliwic chcą jak najszybciej zrealizować inwestycję. Jest już gotowy projekt obiektu, zostało wydane pozwolenie na budowę. Wybrano także inżyniera kontraktu, który pracuje nad dokumentacją niezbędną przy wyłanianiu firmy budującej obiekt.

– Przygotowanie specyfikacji istotnych warunków zamówienia w przypadku tak ogromnego zadania to duże i bardzo pracochłonne zajęcie. Trzeba sprecyzować zapisy w taki sposób, aby były jak najbardziej czytelne

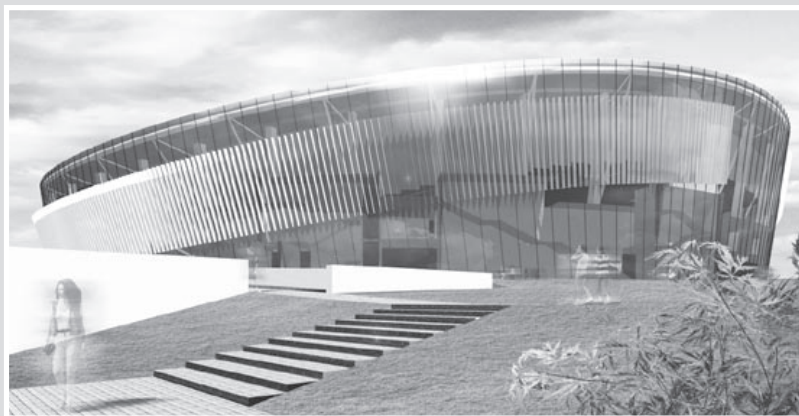
dla oferentów i gwarantowały jak najlepszy sposób realizacji inwestycji. Przetarg powinien zostać ogłoszony w ciągu najbliższych tygodni – wyjaśnia Krystyna Pilsyk, naczelnik Wydziału Inwestycji i Remontów UM.

## Koncert gwiazdy rocka czy mistrzostwa świata?

Takie pytanie będziemy mogli sobie zadawać już za kilka lat, planując wieczorne wyjście. W gliwickiej hali mogą być bowiem organizowane m.in. duże widowiska operowe lub koncerty muzyczne. – Aby zobaczyć gwiazdy rocka, gliwiczanie muszą nierzadko jeździć do Pragi czy Berlina. Kiedy powstanie hala, będziemy mogli posłuchać najlepszych wykonawców na żywo w Gliwicach. To do nas przyjadą wówczas widowie nie tylko z Polski, ale i zza granicy – mówi Zygmunt Frankiewicz, prezydent Gliwic.

PODIUM ma stać się także areną zmagani sportowców w różnych dyscyplinach – spełni warunki pozwalające na rozgrywanie zawodów nawet o randze mistrzostw Europy i świata. W ubiegłym miesiącu prezydent miasta złożył już oficjalną ofertę prezesowi Polskiego Związku Piłki Siatkowej, proponując rozegranie w Gliwicach niektórych meczów Mistrzostw Świata w Piłce Siatkowej Mężczyzn w 2014 roku.

Hala powinna w przyszłości służyć gliwiczantom, ale nie tylko. Wyjątkowo korzystna lokalizacja Gliwic na skrzyżowaniu autostrad sprawia, że szybko i wygodnie będą mogli do niej dotrzeć mieszkańcy spoza Śląska. – Takich obiektów w Polsce na pewno brakuje. PODIUM będzie miało ogromne znaczenie nie tylko dla promocji naszego miasta, ale też całego regionu – podkreśla Zygmunt Frankiewicz. (al)



wizualizacja: Modern Construction System, PERBO-PROJEKT

## GLIWICKIE ORGANIZACJE KULTURALNE GCOP

Życie kulturalne w mieście jest kreowane m.in. przez organizacje pozarządowe. Ich działalność opiera się na zaangażowaniu i pracy społecznej członków organizacji, a fundusze pozyskiwane są z dotacji miejskich lub innych źródeł zewnętrznych. Warto odnotować, które przedsięwzięcia zawdzięczamy właśnie im.

### Stowarzyszenie Kulturalne Pro-Scenium

Stowarzyszenie Pro-Scenium istnieje od 2002 roku i od początku zajmuje się promocją szeroko pojętej kultury. Podejmując również inicjatywy społeczne i edukacyjne. Bezpośrednim impulsem do utworzenia organizacji była chęć wsparcia działającego od 1996 roku gliwickiego Teatru „A”. Współpraca z tym zespołem trwa do dzisiaj.

Pro-Scenium zajmowało się w ostatnim czasie realizacją kilku projektów. Wśród nich można wymienić „Retro-Spekje” (cykl wydarzeń artystycznych odwołujących się do bogatej tradycji i historii Gliwic) oraz „Spotkania teatralne” realizowane wspólnie z Młodzieżowym Domem Kultury na scenie „Starej Kotłowni”. – Pierwsze przedsięwzięcie było okazją do zaprezentowania wyjątkowych happeningów, które odbywały się w różnych miejscach Gliwic związanych z danym tematem. Natomiast drugi projekt to kameralne spotkania prelegenta i aktorów z młodzieżą gimnazjalną oraz licealną. Podjęliśmy próbę przybliżenia teatru, jego historii, konwencji i języka, wykorzystując utwory dramatyczne, które uczeń jest zobowiązany poznać – mówi Leszek Styś, prezes stowarzyszenia. Planowany jest już kolejny cykl – przegląd teatru obejmujący jego historię aż po współczesność.

Stowarzyszenie kojarzy się przede wszystkim z Teatrem „A”. Wielu członków Pro-Scenium wywodzi się z tego zespołu lub nadal próbuje swoich sił na scenie. – Teatr „A” od 15 lat udowadnia, że chrześcijańskie korzenie Europy wciąż zasilają naszą kulturę – podkreśla prezes. W najbliższych wspólnych planach są dwa nowe spektakle. Już 16 października na Placu Krakowskim odbędzie się prapremiera widowiska plenerowego „Rock Opera David”. To dynamiczna, muzyczna opowieść o biblijnym pastyrzu Dawidzie i jego drodze do królewskiego tronu.

Wzorem wcześniejszych sezonów („Kolaż adwentowy”, „Kolaż bożonarodzeniowy”) na przełom listopada i grudnia planowane jest kolejne przedstawienie – „Widowisko Bożonarodzeniowe – Peregrynacje”. Opowiada historię czwartego mędrca zmierzającego do nowo narodzonego Jezusa z darami. Napotyka on jednak na swojej drodze wiele osób, którym postanawia pomóc. Legenda mówi, że spotkał się z Jezusem dopiero na Golgocie. Społeczna wrażliwość Mędrca zostaje wynagrodzona – o czym warto pamiętać, stawiając dodatkowe nakrycie przy stole wigilijnym.

Od lat stowarzyszenie koordynuje wydarzenia, w ramach których gliwiczcy artyści występują w ośrodkach dla dzieci i młodzieży oraz w placówkach opiekujących się osobami wykluczonymi społecznie. Kilukrotnie aktorzy Teatru „A” gościli w zabrzańskej szkole specjalnej. – Możemy chyba powiedzieć, że to szkoła z nami zaprzyjaźniona, do której na pewno będziemy wracać – planuje Leszek Styś.

Stowarzyszenie pozyskuje fundusze z dotacji gliwickiego samorządu i Urzędu Marszałkowskiego, organizacji rozdzielających granty, a także ze sponsoringu i działalności gospodarczej. Dlaczego warto być aktywnym? – By przełamywać ludzką bezczynność, skłonić do porzucenia pilota, chipsów i fotela. Proponujemy ludziom wydarzenia artystyczne. Niech prowokują do rozmyślań i rozmów o wartościach oraz tęsknotach, niech inspirują do działania, do wyrażania siebie – podsumowuje Leszek Styś.

Anita Szczecina, Monika Wojdowska (al)

**Kontakt: Stowarzyszenie Kulturalne Pro-Scenium, ul. Olchowa 48, tel. 693-394-158, 693-394-183, e-mail: leszek.stys@gmail.com, biuro@teatr-a.art.pl.**

.....  
**Wszystkie organizacje działające w sferze kultury, chętne do zaprezentowania swojej działalności na łamach MSI, proszone są o kontakt z GCOP pod numerami telefonów: 32/238-24-55, 32/238-81-67 lub pod adresem e-mail: gcop@gcop.gliwice.pl.**



## 20 lat samorządu



Gliwicka Wyższa Szkoła Przedsiębiorczości i władze samorządowe Gliwic wespół z Fundacją Rozwoju Demokracji Lokalnej organizują 12 października konferencję naukową pod hasłem „XX-lecie Samorządu Terytorialnego w Polsce”. Debaty będą się toczyć w siedzibie GWSP przy ul. Bojkowskiej 37. Początek – godz. 10.00.

Zaplanowano dwie sesje plenarne, poświęcone zagadnieniom ogólnym i trzy sesje równoległe, skupione na działaniach gliwickiego samorządu. W ramach sesji plenarnych wystąpią: prof. Jerzy Regulski (prezes Fundacji Rozwoju Demokracji Lokalnej), Kazimierz Barczyk (sekretarz stanu w Kancelarii Prezesa Rady Ministrów w rządzie Jerzego Buzka i członek Rady Służby Cywilnej), dr Ferdynand Morski (dyrektor Biura Śląskiego Związku Gmin i Powiatów), a także badacze z GWSP: dr Waldemar Paszkowski i dr Maciej Thorz. Panelistami jednej z sesji równoległych będą m.in. działacze dawnego Gliwicko-Zabrzańkiego Komitetu Obywatelskiego. Organizatorzy przewidzieli ponadto wręczenie nagród zwycięzcom tegorocznego konkursu prezydenta miasta na najlepsze prace licencjackie, magisterskie i doktorskie dotyczące Gliwic, otwarcie wystawy archiwalnych materiałów z okresu pierwszych wyborów samorządowych oraz projekcje archiwalnych kronik filmowych. (kik)

# Pierwszy w regionie

Wtorek, 28 września, dochodzi godz. 11.00. Nie-wielkie klubowe pomieszczenie konferencyjne na terenie starego stadionu miejskiego przy ul. Okrzei zaczyna pękać w szwach. Dziennikarzy i fotoreporterów, siedzących i stojących, jest tak dużo, że niemal nie widać sygnatariuszy umowy na realizację nowego obiektu piłkarskiego w mieście. Punktualnie o 11.00 kamery idą w ruch.

– Spotykamy się, aby podpisać umowę na budowę nowoczesnego piłkarskiego stadionu miejskiego. Stadion wybuduje ze środków pochodzących z budżetu miasta dobrze nam znana firma – POLIMEX-MOSTOSTAL Warszawa. To przedsiębiorstwo jest wykonawcą odcinka autostrady pomiędzy węzłem Gliwice – Sośnica, a węzłem Gliwice – Maciejów – rozpoczyna prezydent Gliwic, Zygmunt Frankiewicz. Wraz z Konradem Jaskółą (dyrektorem generalnym warszawskiego POLIMEKSU-MOSTOSTALU) podpisuje dokument umowy. Przy trzaskach fleszy uwieczniony zostaje tradycyjny uścisk rąk. Czas teraz na refleksje głównych bohaterów spotkania.

– Nasi piłkarze spisują się jak na razie bardzo dobrze w lidze i wiele wskazuje na to, że może to zakończyć się awansem do ekstraklasy. Chcemy, aby w następnym sezonie nasz zespół rozgrywał swoje mecze już na nowym obiekcie – stwierdza prezydent. Mimo opóźnień związanych z finalizacją przetargu na budowę stadionu piłkarskiego i wcześniejszych problemów z firmą Bremer A.G. (autorem dokumentacji projektowej), wydaje się bardzo zadowolony z finalizacji kontraktu.

Satysfakcji nie ukrywa też prezes Jaskółca. – Obecnie realizujemy projekty wartości około 5 miliardów złotych. Niedawno oddaliśmy do użytku stadion Legii Warszawa, uczestniczymy też w realizacji budowy stadionu Wisły Kraków. Wzniesienie stadionu w Gliwicach to koszt około 54 milionów złotych, ale traktujemy tę inwestycję priorytetowo – podkreśla, wyjawiając przy okazji bliższy związek z Gliwicami: – Zależy mi bardzo na tym, aby obiekt w Gliwicach powstał jak naj-

szybciej między innymi z tego powodu, że jestem przyszywanym gliwiczaniem. Kończyłem Politechnikę Śląską – przyznaje z dumą.

– To dla nas historyczny moment. Dzięki stadionowi nasi kibice będą mogli dopingować swój ukochany zespół w nowoczesnych warunkach. Nieskromnie powiem, że jeśli budowlącom nie przeszkodzi pogoda, to za rok nie będzie drugiego tak atrakcyjnego miejsca na Śląsku – dodaje prezes Piasta, Józef Drabicki. Budowę nowego obiektu inauguruje symboliczne wbicie łopat w murawę starego stadionu. Pojawia się również koparka – zwiastun pierwszych ekip budowlanych. Ze wstępnego kalendarza prac wiadomo, że przystąpią one w pierwszej kolejności do robót rozbiórkowych, następnie zajmą się budową budynku klubowego, boiska treningowego, montażem zadaszonych trybun, wykonaniem podgrzewanej płyty głównej, budową ogrodzenia oraz dróg wewnętrznych dla samochodów, autokarów i wozów specjalistycznych, pracami instalatorskimi i wyposażaniem obiektu w infrastrukturę sportową. Ten etap powinien się zakończyć w 2011 r. W drugim etapie, finalizowanym do końca 2012 r., zaplanowano budowę parkingów przy stadionie – w sumie 165 miejsc postojowych.

Budowę będzie można śledzić na bieżąco za pośrednictwem specjalnej strony internetowej, uruchamianej – jak zapewniają władze Piasta – w tym miesiącu. Wiadomości na ten temat znajdują się również w serwisie internetowym klubu ([www.piastr.gliwice.pl](http://www.piastr.gliwice.pl)), w portalu miasta ([www.gliwice.eu](http://www.gliwice.eu)) oraz na funkcjonującej od niedawna podstronie stadionu miejskiego na Facebooku (<http://www.facebook.com/StadionGliwice>). (kik)

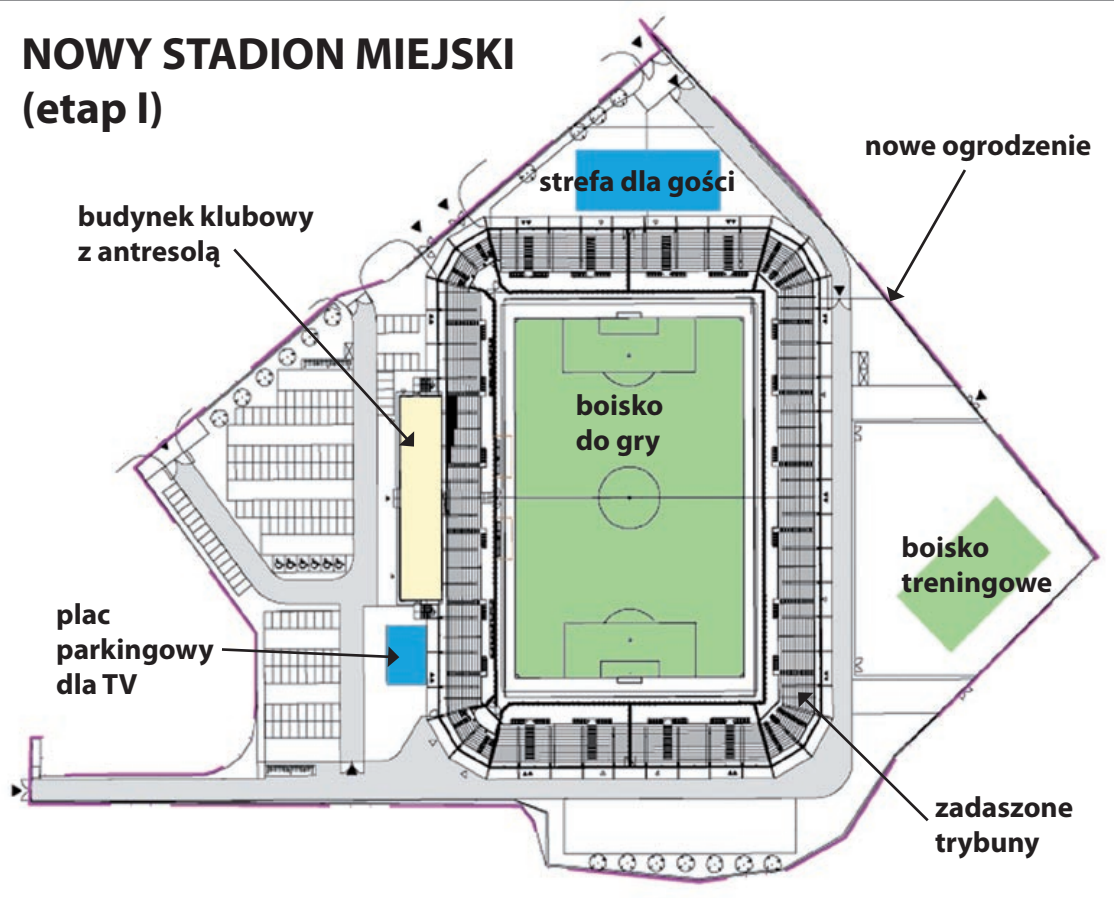


Traktujemy tę inwestycję priorytetowo – zapewnił Konrad Jaskółca, dyrektor generalny POLIMEX-MOSTOSTAL S.A.

## NOWY STADION MIEJSKI, czyli:

- Boisko główne o wymiarach zgodnych z wytycznymi UEFA (105 x 68 m), z nawierzchnią z trawy naturalnej, podgrzewane wodną instalacją z miejskiej sieci ciepłowniczej.
- Nowe oświetlenie o natężeniu ponad 2000 luksów na potrzeby transmisji telewizyjnych w wysokiej rozdzielczości (HD).
- Boisko treningowe o wymiarach 40 x 20 m z trawy naturalnej.
- 4 zadane trybuny o wysokości 17 metrów, na których zasiądzie co najmniej 10 tysięcy kibiców (w razie potrzeby będzie możliwość poszerzenia widowni o kolejne 5 tysięcy miejsc). 40 miejsc przeznaczonych będzie dla osób niepełnosprawnych i ich opiekunów.
- Łoża dla VIP-ów i honorowych gości (tzw. hospitality dla 192 osób), 30 miejsc komentatorskich i 50 dla prasy.
- Trzykondygnacyjny budynek klubowy z: pomieszczeniami dla zawodników z podziałem na gospodarzy i gości, salami dla trenerów, sędziów, delegata i obserwatora UEFA/PZPN, pokojem do badań dopingowych (parter), pomieszczeniami do rozgrzewki zawodników, zapleczem biurowym, strefą dla prasy (I piętro), pomieszczeniami dla VIP-ów z zapleczem gastronomicznym i technicznym (II piętro), pomieszczeniami dla policji, zapleczem kontrolnym, pokojem dla spikera, pomieszczeniami komentatorskimi oraz zapleczem dla straży pożarnej (antresola).
- Sklep z pamiątkami i stoiska z gastronomią.
- Parkingi dla samochodów osobowych, wozów szybkiego reagowania, autokarów, pojazdów technicznych oraz rowerów.
- Nowoczesne instalacje monitoringu (dotychczasowy może zostać wykorzystany do innych celów), nagłośnienia oraz kontroli biletów.
- Nowe stalowe ogrodzenie kompleksu o wysokości 2,5 m, z bramkami i furtkami rozwieranymi oraz bramami przesuwными.

### NOWY STADION MIEJSKI (etap I)



Nowoczesne miejskie stadiony piłkarskie powstaną wkrótce w Gliwicach, Bielsku-Białej (15 tys. miejsc) i Zabrze (30 tys. miejsc), niemniej to w naszym mieście wszelkie prace związane z budową obiektu są najbardziej zaawansowane

# Spierali się o pieniądze

**Stosunkiem głosów 12:11 (przy jednym wstrzymującym się) Rada Miejska odrzuciła pod koniec września propozycję podwyższenia zakładowego kapitału Przedsiębiorstwa Wodociągów i Kanalizacji. Przypomnijmy, że jest to spółka, w której miasto Gliwice ma 90,8% udziałów. Odrzucony projekt uchwały przewidywał powiększenie kapitału PWiK o kwotę 1,5 mln zł ze środków budżetu miejskiego (w drodze zakupu 3 tysięcy udziałów po 500 zł każdy).**

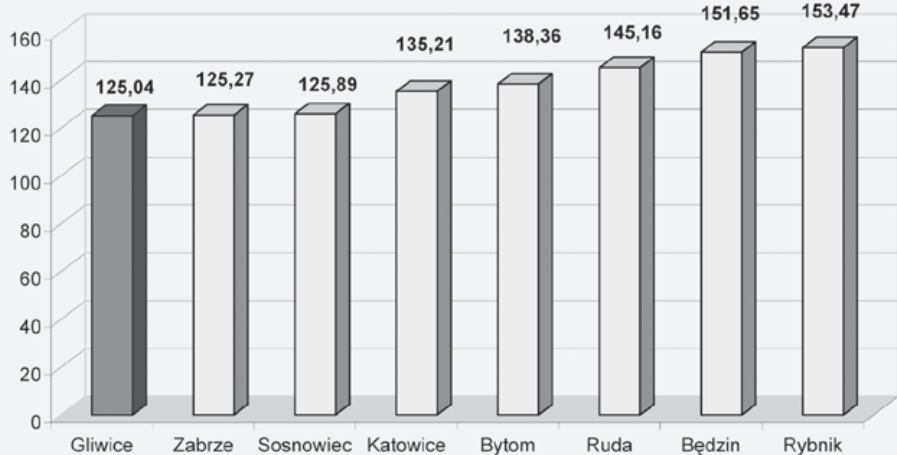
Pieniądze te miały być przeznaczone na pokrycie kosztów przebudowy sieci wodociągowej w obrębie Rynku. Przewidziano tam ułożenie 1025 m nowych wodociągów żeliwnych o średnicach 110 mm (89% nowej sieci) i 150 mm (11% całości). – Wydatek był zaplanowany w tegorocznym budżecie miejskim (uchwalonym wcześniej przez radnych) w rozdziale „Gospodarka ściekowa i ochrona wód”. Przekazanie pieniędzy zwiększyłoby udziały miasta Gliwice w spółce do poziomu 90,87%. Takie podwyższenie kapitału zakładowego – zgodnie z odpowiednim rozporządzeniem Rady Ministrów – nie stanowiłoby pomocy publicznej – zapewnia Henryk Błażusiak, prezes spółki.

Propozycja wzbudziła jednak zastrzeżenia niektórych radnych. Argumentowano, że PWiK dysponuje dużymi funduszami własnymi, o czym świadczy chociażby fakt zakupienia w ostatnim czasie zabytkowej willi przy ul. Rybnickiej, która w przyszłości ma się stać nową siedzibą firmy. Wytykano jej pobieranie wysokich opłat za dostarczanie wody pitnej i odprowadzanie ścieków. W efekcie nie wyrażono w głosowaniu zgody na objęcie przez miasto Gliwice dodatkowych udziałów w podwyższonym kapitale zakładowym spółki.

– Nie jest prawdą, że ceny wody i ścieków w Gliwicach są wygórowane i należą do najwyższych w województwie śląskim. Po uwzględnieniu wszystkich opłat dodatkowych, pobieranych przez firmy wodociągowe w innych miastach regionu (abonament, należność za rozliczenia, a nawet za okresowe odczyty wodomierzy) okazuje się, że ceny w Gliwicach są jednymi z najniższych w województwie. Uważam, że naszemu przedsiębiorstwu należy się wręcz pochwała, że jako jedyne z dużego grona firm wodociągowych, obsługujących 28 miast regionu, nie stosuje żadnych opłat dodatkowych. Cennik gliwickiego PWiK jest prosty i zrozumiały. Nie wprowadza odbiorców w błąd – przekonuje Adam Neumann, zastępca prezydenta miasta.

Prezes PWiK nie ukrywa rozczarowania decyzją radnych. – Od 12 lat przedsiębiorstwo jest spółką prawa handlowego. W swojej działalności musimy więc kierować się Kodeksem handlowym, co oznacza, że firma nie może ponosić strat. To dla nas bardzo ważne, bo mamy spore zobowiązania finansowe wobec Europejskiego Banku Odbudowy i Rozwoju. Od dwóch lat musimy spłacać 10-letnią pożyczkę w wysokości blisko 13 mln euro. Zaciągnęliśmy ją na realizację przedsięwzięcia inwestycyjnego pod nazwą „Modernizacja gospodarki ściekowej w Gliwicach”. Uważam, że właścicielom spółki – samorządowi miasta Gliwice – powinno zależeć na rozwoju naszej firmy i tworzeniu warunków ułatwiających jej funkcjonowanie. Jest mi przykro, że nasze przedsiębiorstwo – wielokrotnie nagradzane i wyróżniane przez rozmaite instytucje państwowe – nie jest doceniane przez gliwickich radnych. Ich wrześniowy werdykt sprawił, że będziemy musieli teraz zrealizować zadanie inwestycyjne w obrębie Rynku kosztem innych przedsięwzięć wykonywanych w pozostałych częściach miasta. Gdybym wcześniej wiedział, że radni mają zamiar odrzucić przedstawioną przez nas propozycję, to poważnie zastanowiłbym się nad celowością zakupu obiektu przy ul. Rybnickiej. Dlaczego zdecydowaliśmy się na tę transakcję? Stan techniczny naszej dotychczasowej siedziby jest fatalny. Ekspertyza wykazała zagrożenie budowlane. Uznaliśmy więc, że należy przenieść firmę do nowej siedziby i opuścić budynek przy ul. Rybnickiej 47. Można było jednak podjąć alternatywną decyzję o przeprowadzeniu generalnego remontu obecnego obiektu – komentuje Henryk Błażusiak. (luz)

Przykładowy rachunek (w złotych) za wodę i odprowadzanie ścieków dla 4-osobowej rodziny zużywającej miesięcznie 12 m<sup>3</sup> wody z uwzględnieniem opłat dodatkowych



## Zgromadzenie w Gliwicach



W miniony piątek odbyła się w Gliwicach XXX sesja Zgromadzenia Ogólnego Śląskiego Związku Gmin i Powiatów. Członkowie ŚZGiP spotkali się 1 października w Centrum Edukacji i Biznesu „Nowe Gliwice” przy ul. Bojkowskiej 37.

Zaprezentowano sprawozdanie z działalności związku w mijającej kadencji samorządowej i podjęto uchwały w sprawie planów na 2011 r. Wyrażono wspólne stanowiska dotyczące m.in.: konieczności przyjęcia ustawy o rewitalizacji, której celem powinna być likwidacja istniejących barier prawnych, utrudniających miastom realizację przedsięwzięć rewitalizacyjnych, a także założeń do projektu ustawy o utrzymaniu czystości i porządku w gminach. Zwrócono uwagę na konieczność radykalnych zmian w przepisach prawnych związanych z gospodarką odpadami – w celu sprostania unijnym wymogom. Przedstawiono założenia do projektu „Benchmarking – narzędzie efektywnej kontroli zarządczej w urzędach miast na prawach powiatu, urzędach gmin i starostwach powiatowych”. Jego celem jest podniesienie efektywności systemów zarządzania, funkcjonujących w jednostkach samorządu terytorialnego.

Śląski Związek Gmin i Powiatów zrzesza obecnie przedstawicieli 116 gmin (w tym wszystkich 19 miast na prawach powiatu) i 11 powiatów, a jego przewodniczącym jest prezydent Gliwic. Swoim zasięgiem ŚZGiP obejmuje teren zamieszkały przez 4 miliony osób. Działa na rzecz społeczności lokalnych i samorządów terytorialnych województwa śląskiego. Podejmowane przez stowarzyszenie inicjatywy służą integracji regionu i stymulowaniu jego rozwoju. Szczegółowe informacje można znaleźć na stronie internetowej [www.silesia.org.pl](http://www.silesia.org.pl). (al)

**W wieku 97 lat zmarł prof. Tadeusz ZAGAJEWSKI, nestor polskich elektroników, współzałożyciel Politechniki Śląskiej i legendarny nauczyciel akademicki gliwickiej uczelni, który w pamiętnym marcu 1968 roku potrafił – jako jeden z nielicznych – przeciwstawić się prowadzonej przez komunistów partyjno-milicyjnej nagonce na studentów domagających się m.in. respektowania zasad wolności słowa.**

## Odszedł wybitny naukowiec

Urodził się 16 grudnia 1912 roku we Lwowie w rodzinie nauczycielskiej. W 1935 roku ukończył studia na Politechnice Lwowskiej w dziedzinie elektrotechniki. Do chwili wybuchu II wojny światowej pracował w Państwowych Zakładach Tele-Radiotechnicznych w Warszawie. Konstruował krótkofalowe nadajniki radiokomunikacyjne. Na początku 1940 roku podjął pracę w zajętej przez wojska sowieckie Lwowie jako asystent kierowanej wówczas przez prof. Janusza Groszkowskiego Katedry Radiotechniki w Lwowskim Instytucie Politechnicznym, czyli dawnej Politechnice Lwowskiej. W latach 1941 – 1944 był zatrudniony w charakterze technika w lwowskiej parowozowni. Po przejęciu Lwowa przez administrację sowiecką postanowił wraz z całą rodziną opuścić miasto.

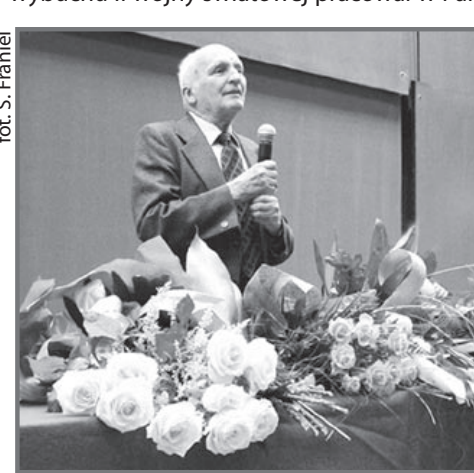


foto: S. Franiel

Pod koniec 1945 roku trafił do Gliwic w ramach masowej repatriacji Polaków. Wziął czynny udział – jako adiunkt – w tworzeniu Wydziału Elektrycznego Politechniki Śląskiej (a ściślej – Oddziału Telekomunikacyjnego i Katedry Radiotechniki). Od roku 1947 skupił się na nowej dziedzinie wiedzy – elektronice i jej rozmaitych zastosowaniach w przemyśle. W 1954 roku został mianowany profesorem nadzwyczajnym, obejmując stanowisko kierownika nowej Katedry Elektroniki Przemysłowej na Wydziale Elektrycznym. W drugiej połowie lat pięćdziesiątych był prorektorem ds. nauki w gliwickiej uczelni. Podejmował intensywne starania na rzecz utworzenia samodzielnego Wydziału Automatyki.

W 1964 roku został jego pierwszym dziekanem. W połowie dekady otrzymał tytuł profesora zwyczajnego. Stanowczy sprzeciw wobec polityki władz PRL w 1968 roku kosztował go utratę stanowiska dziekana i kierownictwa katedry oraz poważne ograniczenie własnych badań naukowych. Do końca pracy naukowo-dydaktycznej był związany z Wydziałem Automatyki, Elektroniki i Informatyki. U schyłku PRL w 1988 roku przeszedł na emeryturę.

Przez wszystkie lata swojej działalności prof. Zagajewski prowadził bardzo starannie opracowane wykłady, wysoko oceniane przez kolejne roczniki studentów. Jego naukowy dorobek składa się z wielu fachowych książek i podręczników. Był też opiekunem ponad 200 magisterskich prac dyplomowych, promotorem 15 rozpraw doktorskich, a kilku jego wychowanków uzyskało stopień docentów i profesorów. Zmarł 28 września br. Jego pogrzeb odbędzie się na Cmentarzu Centralnym w piątek, 8 października (początek ceremonii – godz. 12.00). (luz)

# W centrum Europy

**W pobliżu węzła autostradowego Gliwice – Sośnica powstanie park handlowy Europa Centralna. Koszt inwestycji jest szacowany orientacyjnie na 130 mln euro. – Kończymy prace przygotowawcze, a budowa może ruszyć na początku przyszłego roku – informują reprezentanci spółki Helical Poland. W ubiegłym tygodniu spotkali się w Urzędzie Miejskim z przedstawicielami gliwickich firm z sektora budowlanego.**

Założona w 2005 roku Helical Poland jest spółką zależną Helical Bar plc – brytyjskiej firmy inwestycyjno-deweloperskiej, notowanej na giełdzie papierów wartościowych w Londynie. Firma specjalizuje się w budowie sklepów wielkopowierzchniowych i centrów handlowych. Realizacja gliwickiego projektu ma być jej największym przedsięwzięciem w naszym kraju. Jego koszt jest szacowany na mniej więcej 130 mln euro.

– *Wzrost liczby samochodów i dynamiczny rozwój infrastruktury drogowej sprawiają, że jest to najlepszy czas na inwestycję tego rodzaju. Znakomita lokalizacja na największym skrzyżowaniu autostrad w tej części kontynentu oraz 3,5 mln klientów w promieniu 40 minut jazdy sprawi, że obiekt powinien osiągnąć znaczącą pozycję handlową w regionie* – mówi Jonathan Tinker, dyrektor generalny Helical Poland. W ubiegłym tygodniu przyjechał do Gliwic na zaproszenie prezydenta miasta. Wraz z Michałem Kingsfordem, koordy-



natorem gliwickiego projektu, uczestniczył w rozmowach z reprezentantami lokalnych firm.

Spotkanie odbyło się z inicjatywy władz samorządowych, które postanowiły ułatwić przedsiębiorcom nawiązanie kontaktów handlowych z dużym inwestorem. – *Chcemy umożliwić państwu wymianę podstawowych informacji i nawiązanie ewentualnej współpracy. Na tym jednak nasza rola się kończy i na dalsze kroki nie mamy już wpływu. Oddajemy inicjatywę w państwa ręce* – mówi Zygmunt Frankiewicz, witając gości w Urzędzie Miejskim.

Przedstawiciele spółki Helical Poland poinformowali, że budowa parku handlowego Europa Centralna to dopiero początek większego przedsięwzięcia. W kolejnych etapach planowane jest stworzenie w jego sąsiedztwie obiektów biurowych i hotelowych o wysokim standardzie. – *Dysponujemy już pozwoleniem na budowę części handlowej. Prace przygotowawcze na terenie inwestycyjnym i połączenia drogowe*

*są na ukończeniu. Generalny wykonawca zostanie wybrany na początku 2011 roku. W przyszłym roku rozpocznie się budowa, a otwarcie obiektu Europa Centralna przewidujemy na 2012 rok* – wyjaśniał Michał Kingsford.

W imieniu lokalnych przedsiębiorców głos zabierali m.in. przedstawiciele Związku Pracodawców Budownictwa i Regionalnej Izby Przemysłowo-Handlowej. Podkreślali, że gliwickie firmy mają ogromny potencjał – reprezentują wiele branż związanych z sektorem budowlanym, posiadają dobre referencje i spore doświadczenie, zatrudniają wysokiej klasy specjalistów oraz kadre inżynierską, potrafią wykonywać bardzo skomplikowane zadania.

Przedstawiciele spółki Helical Poland wyrazili zainteresowanie współpracą z gliwickimi przedsiębiorcami i nie wykluczyli ich udziału w budowie. Zadeklarowali chęć uczestnictwa w roboczych spotkaniach w celu omówienia szczegółów i zapoznania się z ofertą lokalnych firm. Zapewnili również, że jeszcze w tym roku na terenie budowy zostanie otwarte biuro inwestora. (al)

Europa Centralna łączy koncepcję centrum i parku handlowego. Obiekt powstaje na 26-hektarowej działce. Etap pierwszy to 67 tys. m<sup>2</sup> powierzchni handlowej (netto). Inwestycja zapewni stałe wpływy do budżetu miasta z tytułu podatków lokalnych oraz nowe miejsca pracy. Wśród najemców są już: TESCO Extra, Castorama, Media Expert, Reserved, Rossmann, Kakadu, Super-Pharm, a od niedawna także H&M, który otworzy salon o powierzchni ok. 1500 m<sup>2</sup>. Mają pojawić się również marki nieobecne do tej pory na polskim rynku (przy wynajmowaniu powierzchni Helical współpracuje z firmą King Sturge i Colliers International). Powstaną miejsca postojowe dla ponad 1500 samochodów. Dojazd został wytyczony od strony ul. Pszczyńskiej. Projekt architektoniczny obiektu wykonała katowicka firma Czora & Czora. – *Europa Centralna jest projektem nowej generacji. Wysokiej jakości eleganckie wykończenia oraz innowacyjne, podwójnej wysokości witryny – niespotykane dotychczas w Polsce – stworzą nowoczesną i unikatową przestrzeń handlową* – przekonuje Jonathan Tinker.



**Władze miasta starają się ułatwić lokalnym firmom kontakt z dużymi inwestorami**

## Strefa da pracę

**Katowicka Specjalna Strefa Ekonomiczna S.A. wydała we wrześniu kolejne zezwolenia na prowadzenie działalności biznesowej w Gliwicach i okolicy. Plastic Omnium Auto Exteriors, Tesco Dystrybucja i BMZ Poland to trzy firmy, które zainwestują w gliwickiej podstrefie ponad 100 mln zł, oferując etaty dla prawie 850 osób.**

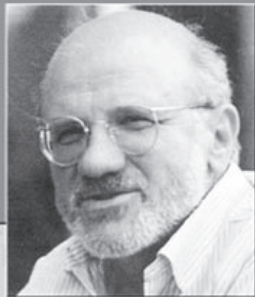
Plastic Omnium Auto Exteriors to firma francuska, która zamierza zainwestować w podstrefie blisko 80 mln zł i zatrudnić 115 osób. Będzie produkować tylne i przednie zderzaki m.in. dla samochodów marki Opel i Škoda. Natomiast brytyjskie Tesco Dystrybucja, na którego potrzeby firma Panattoni Europe wybudowała przy ul. Bojkowskiej magazyn logistyczny w bliskim sąsiedztwie autostrady A4, chce zainwestować w Gliwicach prawie 40 mln zł. Planuje dać pracę co najmniej 650 osobom. Gliwicki magazyn ma obsługiwać – przypomnijmy – sklepy sieci Tesco na całym południu Polski. Ponadto 80 osób zatrudni w gliwickiej podstrefie firma BMZ Poland, producent baterii do narzędzi. Przedsiębiorstwo zamierza wynajmować od dewelopera halę w Gliwicach, więc inwestycja nie będzie kosztowna. Wyniesie około 1 mln zł.

Nowi kontrahenci, wzorem dotychczasowych inwestorów strefowych, mogą liczyć na znaczące udogodnienia podatkowe, czyli częściowe zwolnienia z podatku dochodowego



Gliwicka podstrefa KSSE została utworzona przed 14 laty. Początkowo znajdowała się tylko w naszym mieście. Z czasem wykroczyła poza granice Gliwic. Obecnie w jej skład wchodzi również obszary na terenie Rudzińca, Zabrze, Lublińca, Knurowa, Kietrza, Strzelec Opolskich, Ujazdu, Kędzierzyna-Koźla, Krapkowic i Gogolina. Od stycznia br. powierzchnia całej podstrefy wynosi 981 ha (w samych tylko Gliwicach 378 ha). Działa tam 65 podmiotów gospodarczych zatrudniających łącznie 11,2 tys. osób.

od osób prawnych i fizycznych. Mają też wkład w przekroczenie symbolicznego pułapu 300 pozwoleń udzielonych do tej pory przez zarząd KSSE na prowadzenie działalności biznesowej. Pozwolenie nr 300 otrzymała firma Plastic Omnium Auto Exteriors. (kik)



MIEJSKA BIBLIOTEKA PUBLICZNA  
www.biblioteka.gliwice.pl

ul. Kościuszki 17  
44-100 Gliwice

## CZYTAMY HORSTA BIENKA

HORST BIENEK  
1930-1990

# KONKURS LITERACKI

**Horst Bienek – nieżyjący już, a urodzony w Gliwicach pisarz, publicysta i tłumacz – zawsze z nostalgią wspominał miasto swego dzieciństwa. Górnośląska mentalność, sposób postrzegania świata na zawsze naznaczyły jego życie. Dawał temu wyraz w powieściach i opowiadaniach. Jakich? To pytanie adresowane do sympatyków Bienkowej prozy, uczestniczących w konkursie Miejskiej Biblioteki Publicznej „Czytamy Horsta Bienka”. W taki oto sposób – cyklem zagadek literackich – MBP świętuje 80. rocznicę urodzin twórcy.**

## 8 zagadek, 10 nagród

– Proponujemy czytelnikom odgadnięcie tytułów ośmiu książek Bienka, których fragmenty są cyklicznie zamieszczane na stronie internetowej MBP i na łamach Miejskiego Serwisu Informacyjnego oraz udostępniane w każdej filii bibliotecznej – zachęca Grażyna Lazar, dyrektor MBP. W bieżącym wydaniu MSI w ręce zainteresowanych trafia szósta ZAGADKA. Kolejne będą publikowane w każdym pierwszym wydaniu miesiąca.

– Po odgadnięciu wszystkich należy wypełnić formularz konkursowy (dostępny na stronie

[www.biblioteka.gliwice.pl](http://www.biblioteka.gliwice.pl) oraz w każdej filii MBP), opatrzyć go dopiskiem CZYTAMY HORSTA BIENKA i dostarczyć do 10 grudnia do siedziby Miejskiej Biblioteki Publicznej przy ul. Kościuszki 17 – osobiście, za pośrednictwem poczty lub drogą elektroniczną (e-mail: [instrukcyjny@biblioteka.gliwice.pl](mailto:instrukcyjny@biblioteka.gliwice.pl)) – informuje Anna Pietras z Działu Instrukcyjno-Metodycznego MBP.

Ogłoszenie wyników konkursu z Bienkiem w roli głównej nastąpi w grudniu. Wśród autorów prawidłowych odpowiedzi zostanie rozlosowanych 10 atrakcyjnych nagród. (kik)

zagadka

6

„Już na to wskazywałem, że Górnoślązak nie mówi żadnym określonym narzeczem, lecz wyuczoną w szkole „literacką” niemczyzną (Schriftdeutsch). Język polski ma wpływ na składnię Górnoślązaka. Tak jak Polak, chętnie stawia on orzeczenie na początku zdania:

<<Kamen die Gendarmen, aber...>> nieświadomy, że polska jest jego skłonność do stawiania przymiotnika po rzeczowniku – <<Du Schwein schwarzes>>, <<ein Haus hohes>>; to samo dotyczy przysłówków: <<hab ich ihm gesagt gestern>>. W tym przypadku pewną rolę może odgrywać tendencja do tego, by najważniejsze części zdania, zamiast na końcu, umieścić na początku. To jednak wskazywałoby na fakt, że mówiący najpierw musieli się uczyć niemieckiego i zachowali z niego to, co istotne, gdyż tak podpowiadała im ich świadomość językowa. A może trzeba by to przypisywać pewnej bojaźliwości ludzi niedouczonych językowo, którzy nie orientują się we współzależności języków. Mielibyśmy więc do czynienia z pośrednim wpływem polskim.

Na polski wpływ wskazuje też stosowanie czasu zaprzeczonego od <<być>>: <<wo warst du gewesen>> (zamiast: <<wo bist du gewesen>> – [przyp. tłum.] – <<gdzie byłeś?>>. Chodzi tu o swoistą kontaminację czasu przeszłego dokonanego i czasu przeszłego niedokonanego.

W niemczyźnie nie używa się zbyt często czasu przeszłego niedokonanego. Do tej kontaminacji mogło dojść, ponieważ Górnoślązak używa jedynie czasownika posiłkowego w czasie przeszłym niedokonanym. Jako formę czasu przeszłego zna on tylko perfekt...”

## Kamera na miasto

czyli EXPRESSY Miejskiego Serwisu Informacyjnego



Wydarzenia dnia, wywiady, relacje z wydarzeń kulturalnych, sportowych, edukacyjnych i społecznych. Zawsze na stronie [www.gliwice.eu](http://www.gliwice.eu). Zapraszamy do obejrzenia najnowszych odcinków.

## EDUKACYJNY KALEJDOSKOP

### Rozmowy o Europie

W najbliższy piątek, 8 października, do Gliwic przyjedzie Burkhard Balz, polityk niemieckiej partii CDU i poseł do Parlamentu Europejskiego, zasiadający w komisji gospodarczej i monetarnej PE. Będzie on kolejnym ważnym europejskim politykiem, który odwiedzi Dom Współpracy Polsko-Niemieckiej funkcjonujący na terenie Centrum Edukacji i Biznesu „Nowe Gliwice” (ul. Bojkowska 37). Weźmie udział w pierwszym tegorocznym otwartym spotkaniu z cyklu „Rozmowy o Europie”. Organizują je DWPN oraz Fundacja Konrada Adenauera w Polsce.

– Do uczestnictwa w cyklu zapraszamy osobistości polskiego i niemieckiego, a także europejskiego świata polityki, nauki lub mediów. Z naszymi gośćmi rozmawiamy o Europie, Unii Europejskiej i jej mieszkańcach, europejskiej polityce, gospodarce, kulturze, a także o fascynacji Europą i ideą Wspólnej Europy. Nie bez znaczenia podczas rozmów są tematy dotyczące najbardziej aktualnych zagadnień i wyzwań politycznych, społecznych i gospodarczych, w tym spraw dotyczących miejsca i roli Polski oraz Niemiec w UE oraz stosunków polsko-niemieckich – informuje Anna Antoniak-Tannenber z DWPN.

Spotkanie rozpocznie się o godz. 10.00 w auli 205/206 w budynku nr 3 (Cechownia, II piętro) i potrwa około 2 godzin. Udział jest bezpłatny, lecz liczba miejsc

ograniczona. Zainteresowani powinni potwierdzić chęć uczestnictwa w imprezie (e-mailowo, faksem bądź telefonicznie, kontakt: Anna Antoniak-Tannenber, tel. 32/232-49-02, faks: 32/232-49-01, e-mail: [anna.antoniak@haus.pl](mailto:anna.antoniak@haus.pl)). Formularz zgłoszeniowy jest dostępny na stronie internetowej [www.haus.pl](http://www.haus.pl). (kik)



### Wirtualne pieniądze, prawdziwe emocje

Fundacja Edukacji Rynku Kapitałowego zachęca uczniów szkół ponadgimnazjalnych do udziału w 9. szkolnej internetowej grze giełdowej REKINY PRZEDSIĘBIORCZOŚCI. Projekt jest współfinansowany przez Unię Europejską w ramach Europejskiego Funduszu Społecznego.

Grze towarzyszy multimedialny kurs e-learningowy, składający się z 10 modułów („Inwestowanie, oszczędzanie, spekulowanie”; „Rynek kapitałowy jako część rynku finansowego”; „Rynek usług bankowych”; „Giełda Papierów Wartościowych”; „Rynek akcji”; „Rynek obligacji”; „Rynek instrumentów pochodnych”; „Instytucje związane z rynkiem kapitałowym”; „Jak inwestorzy podejmują decyzje inwestycyjne?”; „Przełożenie wiedzy na praktykę – codzienne i niecodzienne decyzje finansowe”). Jego uzupełnieniem są warsztaty języka angielskiego, skupione na terminologii finansowo-giełdowej. – Kurs ma ułatwić zdobywanie wiedzy o funkcjonowaniu rynku kapitałowego i zasadach inwestowania, a także pozwolić na wymianę informacji, tudzież dyskusje na czacie i forum internetowym. Po zakończeniu projektu zainteresowani mogą przystąpić do klasówki online. Ci, którzy osiągną najlepsze wyniki, otrzymają nagrody podczas uroczystej Gali Finałowej na Giełdzie Papierów Wartościowych w Warszawie – informują organizatorzy.

O czym jeszcze warto wiedzieć? Trzy- lub czteroosobowe zespoły uczniów biorących udział w grze (współ z nauczycielami-opiekunami) będą miały dostęp do giełdowych notowań online i otrzymają wirtualne 100 tysięcy złotych, przeznaczone na inwestycje w akcje spółek giełdowych wchodzących w skład indeksów WIG20 i mWIG40. Wygra zespół, który osiągnie najwyższą stopę zwrotu z inwestycji. Jak przyłączyć się do internetowej rywalizacji i skorzystać z modułu e-learningowego? Należy zapoznać się z regulaminem i pobrać formularz zgłoszeniowy dostępny na stronach <https://sigg.gpw.com.pl> oraz [www.ferk.pl](http://www.ferk.pl). Gra podstawowa ma się toczyć od 15 października do 14 stycznia 2011 r. Dogrywkę na tzw. kontraktach terminowych na WIG20 zaplanowano od 1 do 31 marca 2011 r. Kurs e-learningowy będzie organizowany od 15 października do 31 marca 2011 r. Więcej na ten temat wie Katarzyna Matynia z Fundacji Edukacji Rynku Kapitałowego, tel. 22/627-09-40, e-mail: [katarzyna.matynia@ferk.pl](mailto:katarzyna.matynia@ferk.pl). (kik)

### Uwaga, rodzice!

W mieście i okolicy reklamowane są obecnie różne formy płatnej opieki nad małymi dziećmi, działające w ramach działalności gospodarczej poza systemem oświaty i nadużywające nazw „przedszkole” bądź „punkt przedszkolny”. – Z tego względu osoby posyłające swoje pociechy do przedszkola niepublicznego powinny w pierwszej kolejności sprawdzić, czy jest ono wpisane do ewidencji niepublicznych szkół i placówek oświatowych. Taki wpis gwarantuje, że przedszkole działa w bezpiecznych i higienicznych warunkach (o tym świadczą wymagane pozytywne opinie komendanta Państwowej Straży Pożarnej i państwowego powiatowego inspektora sanitarnego), zapewnia odpowiednią kadrę nauczycieli i realizuje podstawę programową wychowania przedszkolnego, w tym obowiązkową roczną „zerówkę” – przestrzega Wydział Edukacji UM w Gliwicach. Dodatkowe informacje w tej kwestii można uzyskać w Wydziale Edukacji pod numerem tel. 32/238-54-51. (kik)

# Magia gliwickiej przemysłowej

1 października przy ul. Bojkowskiej było gwarno, tłumnie i... bardzo gorąco. W samo południe rozpalono tam cztery „kubiki”, otwierając tym samym nową stałą ekspozycję Oddziału Odlewnictwa Artystycznego Muzeum w Gliwicach w nowej przestrzeni i aranżacji. W tym niebanalnym miejscu i w nowoczesnej oprawie zaprezentowano ponad 300 wyjątkowych odlewów oraz historię gliwickiej przemysłowej.

## Słusznie słyną dziś Gliwice...

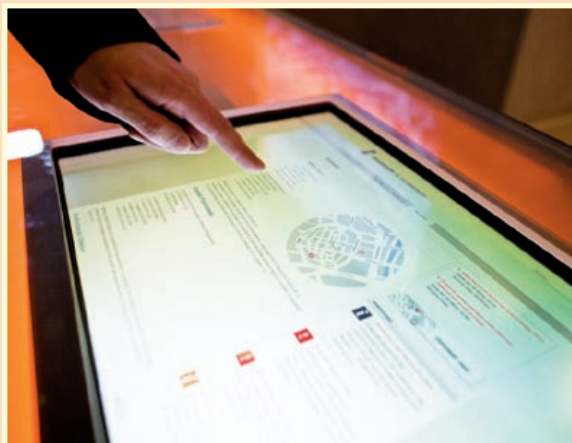
Wchodząc na trzecie piętro dawnej kopalnianej Maszynowni, wkraczamy do innego świata. Jesteśmy w fabryce. W jej centrum stoją cztery „kubiki” nawiązujące formą do kształtu pieców hutniczych. Z zewnątrz biało-szare, rozświetlone pomarańczową linią symbolizującą żarzącą się, płynną surówkę. Wewnątrz każdego – przedmioty z żeliwa i brązu. Rzeźby, popiersia, medale, plakiety, biżuteria artystyczna, architektoniczne detale, świeczniki, przyciski do papierów, kałamarze, ażurowe oprawy luster (i wiele innych) prezentują różne obszary „żeliwnej” historii. Poza „kubikami” są również instalacje: „Świat żeliwa”, „Żeliwo wczoraj i dziś” czy „Laboratorium żeliwa”. Ryciny, szkice, fotografie i multimedia ukazują Gliwice z przeszłości, obiekty przemysłowe, robotników podczas pracy. Osiągnięcia miasta i regionu w okresie od rewolucji przemysłowej zamknięte na 200 m<sup>2</sup> i ubrane w futurystyczny dizajn – tak prezentuje się nowa wystawa OOA. Czy „Słusznie słyną dziś Gliwice z żelaznych odlewni swoich”, jak w „Podróżach do Wielkopolski i Śląska w 1821 roku” pisał Julian Ursyn Niemcewicz? Przekonajcie się sami.



## Oblicza przemysłowej rewolucji

Słowa pisarza stały się tytułem muzealnej ekspozycji w Centrum Edukacji i Biznesu „Nowe Gliwice”. Autorem projektu i aranżacji wystawy jest Mirosław Nizio, w którego bogatym dorobku można znaleźć m.in. realizacje Muzeum Powstania Warszawskiego i Muzeum Fabryki w Łodzi, koncepcje Świętokrzyskiego Sztetla czy Kamiennego Piekła „Gross Rosen”. – *Gliwicka prezentacja, wpisując się w najnowsze trendy światowego muzealnictwa, jest jedną z pierwszych nowoczesnych, interaktywnych i multimedialnych ekspozycji muzealnych na Śląsku* – przekonują organizatorzy.

Wśród eksponatów znalazły się odlewy artystyczne, głównie XIX-wieczne wyroby gliwickiej Królewskiej Odlewni Żeliwa, a także odlewy XX-wieczne. Obok eksponatów z żeliwa i brązu zaprezentowano bogaty materiał ikonograficzny oraz specjalistyczne komentarze m.in. na temat rozwoju przemysłu w XIX w., rewolucyjnej roli żeliwa, historii powstania i działalności dawnej gliwickiej odlewni oraz na temat wartości formalnych, stylistycznych i ideowych żeliwnych odlewów artystycznych.



Przypomnijmy, że Pruska Królewska Odlewnia Żeliwa powstała w Gliwicach w 1796 roku i była najstarszym zakładem „żeliwnej triady Prus”. Podobne odlewnie (w Berlinie oraz w Sayn) wzniesiono bowiem na początku XIX stulecia. Gliwicki ośrodek zapoczątkował intensywny rozwój przemysłu w tej części Śląska. Produkował wyroby militarne i techniczne. Jego wizytówką stały się jednak odlewy artystyczne, wykonywane przez tak cenionych modelarzy, jak Theodor Kalide, Leonard Posch, August Kiss, Wilhelm August Stilarsky, Fryderyk Beyerhaus czy Wilhelm Weigel.

## Huta w kopalni

Muzeum w Gliwicach kolekcjonowało artystyczne i użytkowo-przemysłowe odlewy z żeliwa od początku swego istnienia, jeszcze jako Oberschlesisches Museum in Gleiwitz. Znaczące powiększenie zbiorów nastąpiło po przekazaniu mu (w formie daru) odlewów i modeli powstałych w Gliwickich Zakładach Urządzeń Technicznych. Funkcjonowały one po wojnie na terenie Królewskiej Odlewni Żelaza. W latach 60. i 70. wielokrotnie rozważano możliwość powołania w Muzeum działu odlewnictwa. Ostatecznie Oddział Odlewnictwa Artystycznego powstał w 1991 roku na terenie GZUT, przy ul. Robotniczej. OOA działał tam do stycznia 2010 roku.

Prace nad nową wystawą w budynku dawnej Kopalni Węgla Kamiennego „Gliwice” rozpoczęły się na początku bieżącego roku. Autorką scenariusza ekspozycji jest Anna Kwiecień z Muzeum w Gliwicach. W projekt zaangażowany był cały zespół specjalistów: pracowników ze Studia Nizio Design International, muzealników (historyków sztuki i historyków z Muzeum w Gliwicach, współpracujących z pracownikami Muzeum Górnictwa Węglowego w Zabrze) i naukowców (m.in. z Wydziału Odlewnictwa AGH w Krakowie, Politechniki Rzeszowskiej, Politechniki Wrocławskiej oraz z Instytutu Informatyki i Technologii Stosowanej PAN).

Wystawa odlewów artystycznych, zrealizowana ze środków gliwickiego samorządu i objęta honorowym patronatem prezydenta miasta, znajduje się – przypomnijmy – na prestiżowej liście obiektów Szlaku Zabytków Techniki Województwa Śląskiego. (bom)

fot. archiwum Muzeum w Gliwicach (M. Korczak, M. Mrozek)



## WYSTAWY



### Najlepsze ekslibrisy

Przed tygodniem w sali wystawowej Miejskiej Biblioteki Publicznej przy Placu Inwalidów Wojennych otwarto wystawę najlepszych prac VIII Międzynarodowego Konkursu Graficznego na Ekslibris – Gliwice 2010. Wernisaż połączony był z uroczystością wręczenia nagród dla zwycięzców tej artystycznej rywalizacji.

W tegorocznej edycji przedsięwzięcia wzięło udział 640 artystów z 49 krajów. Nadesłali oni 2345 prac. Najliczniej reprezentowanym krajem były Chiny (115 uczestników). W ścisłej czołówce znalazły się także: Polska (85 osób), Włochy (54), Argentyna (38) oraz Meksyk (37).

Pierwsze miejsce zajął Alexandr Grigoriev z Białorusi, drugie – Konstantin Kalinovich z Ukrainy, a trzecie – Vladimir Gažovič ze Słowacji.



I nagroda – Alexandr Grigoriev z Białorusi



II nagroda – Konstantin Kalinovich z Ukrainy



III nagroda – Vladimir Gažovič ze Słowacji

laureaci otrzymali statuetki wykonane przez artystę rzeźbiarza prof. Krzysztofa Nitscha. Jury w składzie: Tadeusz Grabowski (Katowice), Mieczysław Bieliń (Warszawa), Jiří Brázda (Praga), Eugeniusz Deleka (Bielsko-Biała), Piotr Hordyński (Kraków), Grażyna Lazar (Gliwice), Tadeusz M. Siara (Katowice) przyznało również 10 wyróżnień z medalami autorstwa Krzysztofa Nitscha oraz 8 dyplomów honorowych. 640 prac wykonanych przez 293 artystów z 44 krajów można oglądać na pokonkursowej wystawie. Ekspozycja będzie udostępniana do końca listopada.

Warto przypomnieć, że Międzynarodowy Konkurs Graficzny na Ekslibris jest organizowany od 1995 roku. – To znaczące wydarzenie artystyczne o zasięgu światowym. Z każdą edycją staje się imprezą coraz bardziej cenioną, zarówno w kraju, jak i za granicą. Świadczy o tym rosnąca liczba uczestników oraz zgłaszanych prac – przekonują gliwiczycy bibliotekarze.

Konkursowe prace wzbogacają zbiory gliwickiej placówki, która zgromadziła już piętnastotysięczną kolekcję i zorganizowała w ostatnich latach kilkanaście wystaw, nie tylko we własnej siedzibie, ale i w innych miejscowościach. Oglądając prace, można zaobserwować, jak zmieniała się sztuka ekslibrisu na świecie w ostatnich kilkunastu latach.

– Wciąż panuje wielka różnorodność stylów i technik. Przeważają trudne i pracochłonne miedzioryty, mezzotinty, akwatinty. Rzadsze, ale wciąż uprawiane, są drzeworyty, linoryty czy litografie. Nieco częściej pojawia się offset lub serigrafia. Rozszerza się stosowanie druku komputerowego i grafiki barwnej. Lecz sama biegłość techniczna już nie wystarcza. Liczy się przede wszystkim indywidualność twórcy, jego oryginalność, osobisty rozpoznawalny styl. Dadzą się wyróżnić dwie przeciwstawne tendencje – dążenie do maksymalnej komplikacji zarówno formy, jak i treści, łączącej się z perfekcyjną techniką, przeradzającą się nieraz w wirtuozerię, albo poszukiwanie maksymalnie prostej, lapidarniej formy. Ogromna różnorodność sztuki ekslibrisu, ciągle pojawiające się nowe indywidualności i oryginalnych pomysłów jest nadzieją na przetrwanie i dalszy rozwój tej gałęzi grafiki – pisze we wstępie do katalogu wystawy Piotr Hordyński. Więcej informacji można znaleźć na stronie internetowej [www.biblioteka.gliwice.pl](http://www.biblioteka.gliwice.pl). (bom)



## MUZYKA

### Improvisacje w Ruinach

Trwa Międzynarodowy Festiwal Muzyki Dawnej Improwizowanej ALL'IMPROVISO. Organizatorem imprezy jest Towarzystwo Kulturalne FUGA. 8 października w Ruinach Teatru Miejskiego (Aleja Przyjaźni 18) wystąpią Hille Perl i Los Otros. Zespół gra w składzie: Hille Perl (viola da gamba, Xaranas), Lee Santana (gitara meksykańska i barokowa), Steve Player (gitara barokowa, Xaranas) i gościnnie – Michael Metzler (instrumenty perkusyjne).

Lee Santana oraz Hille Perl tworzą muzyczny duet od 1984 roku. Odkąd spotkali się na stacji kolejowej w Bremie, koncertują wspólnie na całym świecie. Byli członkami kilku zespołów wykonujących muzykę dawną takich jak: Harp Consort, Freiburger Barockorchester, Musica Fiata czy Les Nations. Na koncicie mają wiele wspólnych płyt. W 1998 r. do grupy dołączył Steve Player, wybitny gitarzysta i tancerz. Ich występ



fot. materiały prasowe organizatorów

py oparte są na spontaniczności i improwizacji. W Gliwicach zaprezentują program „Aguirre – muzyka Meksyku”. Początek koncertu – godz. 19.00. Informacje o biletach i festiwalowe aktualności są dostępne na stronie [www.tkfuga.pl](http://www.tkfuga.pl). (bom)

### Etnicznie i jazzowo

Dobiega końca Festiwal PALMJAZZ – Gliwice 2010. Przed nami ostatnie trzy koncerty. Miejscem spotkań z muzyką etniczną i jazzową jest Scena BAJKA (ul. Dolnych Wałów 3). Na wszystkie imprezy wstęp jest wolny. Organizatorem przedsięwzięcia jest Fundacja Integracji Kultury wspólnie z miejskim samorządem.

7 października będzie należał do amerykańskich muzyków. W Gliwicach wystąpi basista Fima Ephron z zespołem oraz trio Adama Rogersa. Dzień później (8 października) na Scenie BAJKA pojawi się francuski klawecista i saksofonista Louis Sclavis, któremu towarzyszyć będzie włoski perkusista Michele Rabbia. Na zakończenie festiwalu (9 października) wystąpi fińskie trio Kalevi Louhivouri Sun (w składzie: Kalevi Louhivouri – trębacz i flugelhornista, Olavi Louhivouri – perkusista oraz Antti Lotjonen – basista) oraz polski zespół „Nisza” – laureat Festiwalu Nowa Tradycja 2010. „Nisza” to ethnojazzowy projekt, który tworzą artyści jazzowi, folkowi, a także uprawiający polską muzykę źródła – Jakub i Jacek Mielcarek, Mateusz Szemraj i Wojciech Lubertowicz. Wszystkie koncerty rozpoczynają się o godzinie 19.00. (bom)

## TEATR



### Baron cygański

Gliwicki Teatr Muzyczny zaprasza do obejrzenia operetki Johanna Straussa „Baron cygański”. Spektakl zaprezentują gościnnie artyści Opery Śląskiej z Bytomia. Przedstawienie będzie można zobaczyć 12 października na scenie GTM przy Nowym Świecie.

Prapremiera spektaklu odbyła się 24 października 1885 roku w przededniu 60. rocznicy urodzin J. Straussa. – Akcja libretta „Barona cygańskiego” rozgrywa się na pograniczu węgiersko-tureckim w połowie XVIII wieku i znajduje swój finał w Wiedniu. Pozwoliło to połączyć w jedną całość intrygującą wątki romansowe, a przede wszystkim stworzyć dzieło o niebywalej inwencji melodycznej, stapiającej – jak pisze Stromerger – „płynność wiedeńskiego walca z brzękiem ostrogi w czardaszu, cygańską balladę z chórem malowniczych wioślarzy. Sceny liryczne, rytmy marszowe, duety komiczne, żwawe finały uzupełniają piękną operetkę”, która gości stale także na operowych scenach – zachęcają organizatorzy pokazu. Początek – godz. 18.30. (bom)

fot. materiały prasowe Opery Śląskiej/T. Zakrzewski







# Zajrzyj do schroniska



**34 kudłatych szczęśliwców znalazło nowy dom. Wszystko to za sprawą drugiej edycji plenerowej imprezy pod nazwą „Wariacje na cztery łapy, czyli baw się razem z psami”. Zorganizował ją w ubiegłym miesiącu Miejski Zarząd Usług Komunalnych. Tego dnia psiaki i kociaki opanowały Park Chopina.**

Były pokazy psich umiejętności (agality, dogfrisbee i dog-dancing) oraz nowych metod szkolenia zwierzków, czyli tzw. obedience. Właściciele czworonogów mogli poradzić się trenerów i weterynarzy, a na tych, którzy nie mają jeszcze swojego pupila, czekał kącik adopcyjny przygotowany przez pracowników gliwickiego Schroniska dla Zwierząt. W ten sposób w niedzielne przedpołudnie nowych właścicieli znalazło 17 psów i 17 kotów. Pracownicy MZUK zebrali także sporo karmy, koców i zabawek. – *Dziękujemy wszystkim osobom, które brały udział w zorganizowaniu imprezy, a także wolontariuszom, którzy wspierają schronisko* – mówi Iwona Kokowicz, rzecznik prasowy MZUK.

Tym, którzy nie zdążyli przygarnąć żadnego zwierzaka, proponujemy odwiedzić w schronisku w Sośnicy przy ul. Wschodniej. Tam nadal na swojego pana czekają 304 psy i 25 kotów. Każdy, kto będzie chciał przygarnąć bezdomnego czworonoga, może liczyć na poradę pracowników placówki. Na podstawie oczekiwań zainteresowa-



nym osób pomogą oni wybrać odpowiedniego pupila. Opowiedzą też jakie warunki należy mu stworzyć w nowym miejscu. Wszystkie wydawane zwierzęta są zaszczepio-

ne i wysterylizowane.

Od początku roku do nowych domów trafiło 641 podopiecznych przytuliska.

Na Wschodnią warto także zaglądać, kiedy komuś zgubi się pies lub kot. Właściciele szukają ich wszędzie, zapominając o schronisku. Wystarczy zadzwonić pod numer 32/305-09-43 i sprawdzić czy poszukiwanego pupila tam nie ma. Więcej informacji można znaleźć na stronie internetowej [www.schronisko.gliwice.pl](http://www.schronisko.gliwice.pl). (bom)



foto: W. Baran

## UWAGA! Zgubił Ci się pies lub kot? Zadzwon do schroniska.

**Kontakt**  
tel. 32/305-09-43  
e-mail: [mzuk@mzuk.pl](mailto:mzuk@mzuk.pl)  
[www.schronisko.gliwice.pl](http://www.schronisko.gliwice.pl)

**godziny otwarcia:**  
od poniedziałku do piątku  
– od 10.00 do 16.00,  
w soboty  
– od 10.00 do 15.00

**Chcesz pozbyć się z domu dawno nieużywanych lub niedziałających urządzeń elektrycznych i elektronicznych? Nie wiesz dokładnie, jak to zrobić? W Gliwicach trwa akcja zbierania elektrośmieci. Organizuje ją Wydział Środowiska Urzędu Miejskiego.**

## Zbieramy elektrośmieci

– Od maja do października w poszczególnych dzielnicach miasta zbieramy elektroodpady. W najbliższych dniach odwiedzimy Śródmieście i Bojków – informuje Dariusz Stanek z Wydziału Środowiska UM. Gdzie i kiedy pojawią się specjalnie oznakowane stanowiska, na których będzie można zostawić stary sprzęt?

- ▶ **7 października**, godz. 14.00 – 18.00 – Plac Mickiewicza
- ▶ **12 października**, godz. 14.00 – 18.00 – parking przy kościele pw. Narodzenia NMP (ul. Rolników 148)

Każda osoba, która odda np. stary telewizor, telefon, monitor, lodówkę, kuchenkę, pralkę, niedziałające radio, zużyte świetlówki energooszczędne lub inne niepotrzebne urządzenia, otrzyma w zamian upominek.

Należy pamiętać, że elektroodpadów nie wolno wyrzucać do śmietnika. Starych czy zepsutych urządzeń nie należy także przechowywać. Zawierają one toksyczne metale ciężkie oraz niebezpieczne związki chemiczne. Biorąc udział w miejskiej akcji, można pozbyć się nie tylko przedmiotów kompletnie już niepotrzebnych, lecz zadbać przy okazji o własne zdrowie i najbliższe otoczenie. (bom)



**Urząd Miejski w Gliwicach**  
7 października 2010 r.  
godz. 8:00 – 16:00  
sala nr 254

**Oszczędź swój czas i pieniądze,**

dzięki systemowi ułatwiającemu kontakty z Urzędem Miejskim w Gliwicach za pomocą Internetu!

System Elektronicznej Komunikacji Administracji Publicznej (SEKAP) umożliwia kontakty z administracją publiczną za pomocą Internetu

**W trakcie warsztatu:**

- ▶ poznasz najważniejsze korzyści wynikające z posługiwania się SEKAP-em
- ▶ aktywujesz osobiste konto użytkownika
- ▶ nauczysz się jak korzystać z usług urzędu za pośrednictwem SEKAP-u

**Tylko 20 minut!**

Wszyscy uczestnicy szkolenia otrzymają użyteczny gadżet.



Regionalny Program Operacyjny Województwa Śląskiego – realna odpowiedź na realne potrzeby

Projekt współfinansowany przez Unię Europejską z Europejskiego Funduszu Rozwoju Regionalnego w ramach Regionalnego Programu Operacyjnego Województwa Śląskiego na lata 2007-2013

## Promocja na OLIMPIJCZYKU

TUR Gliwice – Centrum Sportu i Wypoczynku zachęca do korzystania z promocji cenowych w krytej pływalni „Olimpijczyk”. Co tydzień, na łamach „Miejskiego Serwisu Informacyjnego – Gliwice”, drukujemy kupony rabatowe do wycinania (tylko z papierowej wersji gazety, a nie elektronicznej), upoważniające do jednorazowej, 50-procentowej zniżki przy zakupie biletu wstępu na basen przy ul. Oriona. Kupony są ważne przez tydzień.

wytnij kupon z papierowej wersji gazety

### KUPON RABATOWY

ważny od 7.10.2010 r.  
do 13.10.2010 r.



Kryta pływalnia  
„Olimpijczyk” Gliwice  
ul. Oriona 120  
tel. 32/445-05-75  
[www.tur.gliwice.pl](http://www.tur.gliwice.pl)



### Mecz o mistrzostwo I ligi

## Piast Gliwice

### VS

## Podbeskidzie Bielsko-Biała



10.10.2010, godz. 16:00

Wodzisław Śląski

Bogumińska 8



Przedsprzedaż biletów:

Przy ulicy Okrzei: Piątek, 12:00 - 18:00; Sobota, 10:00 - 14:00

Kasy w Wodzisławiu: Niedziela, od 13:00

# SPORTOWE PUZZLE



### Turniej Orlika

12 października startuje w Gliwicach Turniej Orlika o Puchar Prezydenta Miasta w piłce nożnej. Mecze będą rozgrywane na boisku przy ul. Jasnej w czterech grupach wiekowych. Mogą w nich wziąć udział dziewczęta i chłopcy z roczników 1997 – 2000 w dziesięcioosobowych zespołach (na boisku gra pięciu zawodników + bramkarz). Każda zgłoszona drużyna rozegra minimum trzy spotkania, a te, które dojdą do finałów – aż osiem. Mecze będą prowadzone w systemie 2 x 10 minut z 5-minutową przerwą.

Do turnieju mogą zgłaszać się drużyny szkolne, dzielnicowe, środowiskowe oraz tzw. dzikie drużyny wraz z dorosłym opiekunem. Jednak – jak zastrzegają organizatorzy – w jednej grupie nie może grać więcej niż trzech zawodników reprezentujących kluby sportowe. Na najlepszych czekają puchary, nagrody rzeczowe i niespodzianki. Udział w turnieju jest bezpłatny. Zgłoszenia należy kierować osobiście lub korespondencyjnie do Referatu Sportu Wydziału Kultury i Promocji Miasta UM (ul. Zwycięstwa 21, 44-100 Gliwice) do 8 października.



Informacji na temat imprezy udziela Janusz Jabłoński (tel. 32/238-54-44, pok. 121 na I piętrze Urzędu Miejskiego).

### Pingpongowe zmagania

Trwają zawody Grand Prix Gliwic w tenisie stołowym. Za nami już pierwszy z czterech zaplanowanych turniejów. Wzięło w nim udział 20 zawodniczek i 76 zawodników z 21 klubów sportowych działających w regionie. Kolejne zawody odbędą się: 17 października, 27 listopada i 19 grudnia.

Uczestnicy rywalizują w pięciu kategoriach: młodzicy i młodziczki (rocznik 1998 i młodszy), kadeci i kadetki (roczniki 1996 – 1997), juniorzy i juniorki (roczniki 1993 – 1995), seniorzy i seniorki (rocznik 1992 i starsi) oraz w kategorii open. Prawo startu mają pingpongiści do II ligi włącznie, a zgłoszenia chętnych są przyjmowane w dniu imprezy (na 15 minut przed rozpoczęciem gier planowanym na godz. 9.00). Miejscem imprezy jest hala sportowa ZSO nr 13 przy ul. Gomuł-

ki 16a, a organizatorem – Szkolny Klub Sportowy „Spartakus”. Przedsięwzięcie współfinansuje gliwicki samorząd.

### Szukają następcy Grubby

Pięć szkół podstawowych działających na terenie miasta włączyło się w program popularyzacji tenisa stołowego w Gliwicach. Przedsięwzięcie nadzoruje Stefan Dryszel – wieloletni trener reprezentacji Polski. Zajęcia będą organizowane w: SP nr 7 przy ul. Tarnogórskiej, SP nr 16 przy ul. Kilińskiego, SP nr 21 przy ul. Reymonta, SP nr 23 przy ul. Sikornik oraz SP nr 36 przy ul. Robotniczej. Oferta jest skierowana do uczniów klas III i IV. Treningi poprowadzą nauczyciele wychowania fizycznego. Zanim uczniowie zaczną rozgrywać pierwsze mecze, zapoznają się z dyscypliną poprzez gry i zabawy z rakiętką oraz piłeczką. Pomysłodawcą przedsięwzięcia, dotowanego przez miejski samorząd, jest Jarosław Wypych, przewodniczący Rady Osiedla Trynek. Ideę wsparł też Wojciech Waldowski, prezes Śląskiego Związku Tenisa Stołowego. Szczegółowe informacje można uzyskać telefonicznie pod numerami: 796-581-225 (Stefan Dyszel), 602-635-760 (Wojciech Waldowski) i 603-236-887 (Jarosław Wypych).

### „Muszkietery” na podium

W ostatni weekend września (23 – 26 września) podczas Indywidualnych i Drużynowych Mistrzostw Polski Seniorów w szermierce, które rozegrano w Sosnowcu, szpadziści SKS „Muszkietery” zdobyli dwa medale. W indywidualnej rywalizacji na trzecim stopniu podium stanął Paweł Krawczyk. W eliminacjach 20-letni podopieczny fechmistrza Jana Motyla pokonał kolejno: Mateusza Nycza z Piasta Gliwice, Piotra Maciejczyka i Michała Sobieraja z AZS AWF Kraków. Dopiero w półfinałowej walce uległ Piotrowi Sadowemu ze Stowarzyszenia Legia Warszawa. Młodzi „Muszkietery” spisali się równie dobrze w turnieju drużynowym. Filip Broniszewski, Mateusz Capaja, Paweł Krawczyk i Łukasz Rokosz przywieźli z Sosnowca brązowy krążek. (bom)



## Grunt to punkt

W kolejnym meczu o mistrzostwo I ligi Piast Gliwice zremisował w łącznej z tamtejszym Górnikiem 1:1. Pierwsi w tym spotkaniu gola strzelili gospodarze. W 47. minucie Szmatułę pokonał Zagurskas. Ledwie trzy minuty później strzałem z rzutu karnego wyrównał Biskup. Wygrać się nie udało, ale punkt też cieszy. – *Mecz się ułożył tak, że w drugiej odsłonie szybko straciliśmy gola i też szybko wyrównaliśmy. Szkoda, bo po przerwie mieliśmy kilka okazji, w których można było zachować się lepiej – mówił nie do końca zadowolony z remisu Biskup. – Jeżeli na wyjeździe stwarzamy tyle sytuacji, to powinniśmy wywieźć trzy punkty. Jednak mogliśmy wyjechać z łącznej równie dobrze i bez punktu. Moim zdaniem remis jest sprawiedliwy – tak ocenił wynik Marcin Brosz, trener Piastunek.*

W najbliższą niedzielę w Wodzisławiu Piast podejmować będzie Podbeskidzie. Bielszczanie kroczą od zwycięstwa do zwycięstwa. Gliwiczanie chcą ten marsz zatrzymać i zbliżyć się w tabeli do Podbeskidzia. Nikt nie ma wątpliwości, że będzie to hit rundy jesiennej sezonu 2010/2011. Warto wybrać się do Wodzisławia i wesprzeć niebiesko-czerwonych.

Grzegorz Muzia

Od wielu lat spotykają się w Bojkowie. Obecni i dawni mieszkańcy dzielnicy. Ostatnio Gliwice odwiedziło aż 120 schönwaldzian. Okazją do tego był jubileusz 100-lecia istnienia bojkowskiej parafii pw. Narodzenia Najświętszej Maryi Panny.

# Sentymentalna wizyta

Ubrani w oryginalne, ręcznie haftowane stroje schönwaldzkie dawni mieszkańcy Bojkowa i ich potomkowie wzięli udział w uroczystej mszy świętej, którą odprawili ksiądz biskup Jan Wiczorek, ordynariusz diecezji gliwickiej oraz niemieccy i polscy księża, w tym proboszcz bojkowskiej parafii – ks. Wiesław Żurawski. Po nabożeństwie wierni przeszli na pobliski cmentarz, gdzie znajduje się zbiorowa mogiła

160 ofiar – schönwaldzian zamordowanych przez żołnierzy Armii Czerwonej w styczniu 1945 r. Potem spotkali się w bojkowskiej filii Młodzieżowego Domu Kultury.

– *Uciekający w dwudziestostopniowym mrozie schönwaldzianie przez osiem tygodni, jak wspomina osiemnastoletnia wówczas pani Marta Gilner, w wozach drabiniastych docierali do Austrii, skąd w bydlęcych wagonach przewieziono ich do różnych miejsc, odczepiając kolejne składy w wyznaczonych miejscowościach. Mimo to dawni mieszkańcy Schönwaldu spotykają się co dwa lata – po dziś dzień. Zachowują swoją tradycję i wspominają. Niezależnie od polityki, dla każdego z nich, Polaka i Niemca, jego tragedia była największą, bo własną. Dawni i obecni mieszkańcy pragną spojrzenia na hi-*



fol. B. Stradowska

storii z ogromnym dystansem. Na tyle dużym, aby można było usiąść przy wspólnym stole – opowiada Beata Stradowska z MDK, współorganizatora wizyty. (bom)

Bojków włączony został w granice administracyjne Gliwic w 1975 roku. To jedna z najbardziej specyficznych dzielnic miasta. Do 1946 roku miejscowość nazywała się Schönwald (Szywałd), czyli „piękny las” i została założona w XIII wieku przez cystersów z Rud Wielkich. Zamieszkiwali ją koloniści z Frankonii, którzy zachowywali całkowitą odrębność językową i obyczajową od sąsiednich osad. Kontynuowali frankońskie tradycje, nosili odmienne stroje, mówili własnym dialektem. Na początku XX wieku Schönwald był jedyną miejscowością z okolic Gliwic, w której posługiwano się wyłącznie językiem niemieckim. Dzieje Schönwaldu zamyka rok 1945. W styczniu tego roku wieś zajęli Rosjanie. Wielu mieszkańców wtedy zginęło, a pozostali zostali wysiedleni do Niemiec.



fol. S. Zaremba

## NOWA POCZTA

Zabrzeński Oddział Rejonowy Poczty Polskiej S.A. informuje o utworzeniu nowej placówki pocztowej w Gliwicach. Uruchomiono ją w ubiegłym miesiącu w budynku przy ul. Bojkowskiej 21. Ma status lokalnej agencji pocztowej. Dzielnicowa placówka jest czynna od poniedziałku do piątku w godzinach od 9.00 do 12.00 oraz od 14.00 do 17.30. (luz)

## Co wiemy o FASD?

Ciąża wyklucza alkohol – o tym teoretycznie wie każdy. Z praktyką bywa – niestety – różnie... Właśnie dlatego każdego roku rodzi się coraz więcej dzieci dotkniętych FASD, czyli zespołem poalkoholowego uszkodzenia płodu (ang. Fetal Alcohol Spectrum Disorder). Zaburzenie to wpływa na całe dorosłe życie FASowców. Pomoc może m.in. „bombardowanie” przyszłych rodziców informacjami o skutkach picia w ciąży. To zadanie dla certyfikowanych edukatorów FASD, których sieć zainaugurowano w Gliwicach w ubiegłym miesiącu.

W połowie września Wydział Zdrowia i Spraw Społecznych UM zorganizował specjalistyczne szkolenie poświęcone syndromowi FASD. Zajęcia, sfinansowane ze środków Miejskiego Programu Profilaktyki i Rozwiązywania Problemów Alkoholowych (2700 zł), dotyczyły m.in. rozpoznawania zaburzeń i podstaw terapii. Spotkanie z udziałem nauczycieli, pedagogów, psychologów z gliwickich szkół, metodyków i konsultantów Gliwickiego Ośrodka Metodycznego, pracowników socjalnych Ośrodka Pomocy Społecznej, wychowawców i opiekunów Domu Dziecka nr 1 i 2 oraz świetlic opiekuńczo-wychowawczych i socjoterapeutycznych działających na terenie Gliwic poprowadziła Małgorzata Klecka, przedstawicielka Pracowni Psychoedukacji i Terapii w Łędzinach, ekspert w tej dziedzinie i autor wielu fachowych książek i publikacji (m.in. „Fascynujące Dzieci”, „Dziecko z FASD”). Przeszkoleni przez nią edukatorzy wykorzystają wkrótce swą wiedzę, przekazując ją nastolatkom podczas pogadanek i prelekcji organizowanych w szkołach oraz w środowiskach narażonych na wystąpienie syndromu FASD. (kik)

## SETNE URODZINY

### (Długo)wieczny optymista

Pod koniec września Michał STAWIŃSKI z Gliwic obchodził setne urodziny. Z tej okazji Małgorzata Korzeniowska, szefowa Urzędu Stanu Cywilnego, wręczyła mu w imieniu prezydenta miasta urodzinowy bukiet kwiatów.

Michał Stawiński urodził się 29 września 1910 r. w Ostrowie Wielkopolskim. Tam zdał tzw. małą maturę i podjął pierwszą pracę – na kolei. Z zawodem kolejarza związał całe swoje życie. Zajmował różne stanowiska, lecz najdłużej, bo od 1945 r. do przejścia na emeryturę, pełnił obowiązki zawiadowcy stacji Stradomia Górna na Dolnym Śląsku. Był sumien-



fol. A. Witwicki

nym urzędnikiem, człowiekiem pełnym optymizmu, zawsze pozytywnie nastawionym do ludzi. Ożenił się w 1934 r. Dochował się trojga dzieci, dwojga wnuków i prawnuków. Jak podkreślają jego bliscy, pochodzi z długowiecznej rodziny. Średnia wieku babć, dziadków i sióstr to ponad 90 lat (jedna z babek pana Michała dożyła nawet setki!). (kik)

## BEZPŁATNE PORADY PRAWNE DLA MIESZKAŃCÓW GLIWIC

Lp.	Adres placówki	Telefon	Termin przyjęć	Kto może korzystać?	Uwagi
1	Klub Abstynentów „Krokus”, ul. Daszyńskiego 28 w Gliwicach	32/231-57-65	trzecia sobota miesiąca w godzinach 11.00 – 13.00	osoby potrzebujące	
2	Punkt Informacyjno-Konsultacyjny – Filia OPS Łabędy, ul. Poli Gojawiczyńskiej 9 a w Gliwicach	32/270-60-36	środa w godzinach 16.30 – 18.30	osoby korzystające z pomocy społecznej	
3	Punkt Informacyjno-Konsultacyjny – Filia OPS Sośnica, ul. Reymonta 18 w Gliwicach	32/332-04-48	środa w godzinach 16.00 – 19.00	osoby korzystające z pomocy społecznej	
4	Ośrodek Interwencji Kryzysowej – Gliwice, ul. Świętokrzyska 5 w Gliwicach	32/335-53-40	wtorek i czwartek w godzinach 16.00 – 19.00	osoby korzystające z pomocy społecznej	
5	Dział Pomocy Środowiskowej – Gliwice, ul. Górnych Wałów 9 w Gliwicach	32/231-64-12	wtorek w godzinach 9.00 – 12.00	osoby korzystające z pomocy społecznej	
6	Gliwicki Ośrodek Integracji Niepełnosprawnych, ul. Zwycięstwa 34 (oficyna) w Gliwicach	32/332-44-50	piątek w godzinach 9.15 – 12.15	osoby niepełnosprawne	
7	Biuro Porad Obywatelskich, ul. Kościuszki 35 (w filii GCOP) w Gliwicach	32/238-81-67	poniedziałek w godzinach 10.00 – 15.00	mieszkańcy Gliwic	zapisy od pn. do pt., 9.00 – 18.00
8	Izba Wyrzeźwień, ul. Okopowa 6 w Gliwicach	32/335-04-93	wtorek w godzinach 14.00 – 15.00	mieszkańcy Gliwic	
9	Centrum Edukacyjne im. Jana Pawła II, ul. Jana Pawła II 5a w Gliwicach	32/335-11-04	wtorek w godzinach 17.00 – 18.00	parafianie Katedry	(z wyjątkiem wakacji)
10	NZOX Caritas Diecezji Gliwickiej, Plac Norberta Kroczyka 6 w Zabrze Mikulczykach	32/274-30-70	co drugi poniedziałek od godz. 16.00 (maksymalnie 10 osób)	mieszkańcy Diecezji Gliwickiej o niskich dochodach	zapisy codziennie
11	Parafia Podwyższenia Krzyża Świętego w Gliwicach, ul. Daszyńskiego 2 w Gliwicach	32/231-44-70	piątek od godziny 17.00 (co drugi tydzień)	osoby potrzebujące	(z wyjątkiem wakacji)

## Wybory samorządowe



2010



### OBWIESZCZENIE

#### prezydenta miasta Gliwice z 27 września 2010 r.

Na podstawie art. 94 ustawy z 16 lipca 1998 r. Ordynacja wyborcza do rad gmin, rad powiatów i sejmików województw (t.j. DzU z 2003 r. nr 159, poz. 1547 z późn. zm.), zarządzenia nr 111 wojewody śląskiego z 8 kwietnia 2010 r. w sprawie ustalenia liczby radnych wybieranych do rad gmin województwa śląskiego na okres kadencji 2010-2014 (Dz. Urz. Województwa Śląskiego nr 64, poz. 1062), uchwały nr XLIV/1131/2006 Rady Miejskiej w Gliwicach z 26 lipca 2006 r. w sprawie podziału gminy Gliwice na okręgi wyborcze, wyznaczenia ich granic i numerów oraz ustalenia liczby radnych wybieranych w każdym okręgu wyborczym

#### informuję

że celem przeprowadzenia 21 listopada 2010 r. wyborów do Rady Miejskiej w Gliwicach oraz wyborów prezydenta miasta Gliwice zostały ustalone granice i numery okręgów wyborczych, liczba radnych wybieranych w każdym okręgu wyborczym oraz wyznaczona została siedziba miejskiej komisji wyborczej w Gliwicach:

Numer okręgu wyborczego	Granice okręgu wyborczego	Liczba radnych wybieranych w okręgu wyborczym
1.	<b>Obejmuje obszar</b> osiedla Czechowice, osiedla Kopernik, osiedla Łabędy oraz rejon ulic: Chemicznej, generała Andersa, Góry Chelmskiej, Jasnogórskiej, Orlickiego, Sowińskiego, Śliwki. <b>Granica przebiega:</b> granicą miasta od miejsca przecięcia zachodniej granicy miasta przez aleję Jana Nowaka-Jeziorańskiego najpierw w kierunku północnym, potem wschodnim, a następnie południowym do miejsca przecięcia się ulicy Toszeckiej z ulicą Czołgową, następnie wschodnią granicą osiedla Kopernik do ulicy Toszeckiej i potem wzdłuż ulicy Toszeckiej, ulicami: Śliwki, Orlickiego, Jasnogórską, Daszyńskiego, następnie wzdłuż ulicy Jondy w kierunku ulicy Sowińskiego i miejsca przecięcia się ulicy generała Andersa z ulicą Kozielską i ulicą Łabędzką, dalej wzdłuż ulic Kozielskiej, Wiejskiej, Łabędzkiej, al. Jana Nowaka-Jeziorańskiego do miejsca, w którym przecina zachodnią granicę miasta.	6
2.	<b>Obejmuje obszar</b> osiedla Obrońców Pokoju, osiedla Zerniki, rejon Millennium, Powstańców Śląskich, Rynku, Szobiszowic, Zatorza oraz ulic: Dubois, Kościuszki, Zwycięstwa, Zygmunta Starego. <b>Granica przebiega:</b> granicą miasta od miejsca przecięcia wschodniej granicy przez ulicę Toszecką w kierunku południowym do miejsca przecięcia granicy miasta przez ulicę Chorzowską i dalej wzdłuż ulic Chorzowskiej, Dębowej, Jodłowej, Brzozowej i ponownie wzdłuż ulicy Chorzowskiej, następnie wzdłuż ulicy Zabrskiej i linii torów kolejowych do ulicy Pivnej, potem ulicami Pivną i Mitregi, dalej wzdłuż ulicy Częstochowskiej i Moniuszki, ulicą Kłodnicką, wzdłuż ulic Wrocławskiej, Nowy Świat, Zygmunta Starego, Kościuszki, wzdłuż ulic Daszyńskiego, Jasnogórskiej, Orlickiego i Śliwki, następnie ulicą Toszecką, a potem wzdłuż wschodniej granicy osiedla Kopernik do miejsca, w którym ulica Toszecka przecina wschodnią granicę miasta.	7
3.	<b>Obejmuje obszar</b> osiedla Ligota Zabrska, osiedla Sośnica oraz rejon ulic: Akademickiej, Chorzowskiej, Częstochowskiej, Kujawskiej, Robotniczej, Wrocławskiej. <b>Granica przebiega:</b> wschodnią granicą miasta od miejsca jej przecięcia przez ulicę Chorzowską do miejsca przecięcia granicy miasta przez ulicę Pszczyńską i dalej równoległe do ulicy Pszczyńskiej, obejmując ulice Okrężną, Poczтовую oraz Dojazdową, następnie zachodnią granicą osiedla Ligota Zabrska, a potem wzdłuż ulicy Pszczyńskiej i dalej biegnie ulicą Wrocławską, wzdłuż ulicy Kłodnickiej, ulicą Moniuszki oraz Częstochowską, następnie wzdłuż ulicy Mitregi i Pivnej i linią torów kolejowych w kierunku wschodnim, następnie ulicą Zabrską, Chorzowską, Brzozową, Jodłową, Dębową i ponownie ulicą Chorzowską do miejsca, w którym przecina wschodnią granicę miasta.	5
4.	<b>Obejmuje obszar</b> osiedla Bojków, osiedla Brzezinka, osiedla Ostropa, osiedla Sikornik, osiedla Trynek, osiedla Wilcze Gardło, rejon Starych Gliwic, Wójtowej Wsi oraz ulic: Dolnej Wsi, Mickiewicza, Słowackiego. <b>Granica przebiega:</b> granicą miasta od miejsca jej przecięcia przez ulicę Pszczyńską najpierw w kierunku południowym, potem zachodnim, a następnie północnym do miejsca, w którym al. Jana Nowaka-Jeziorańskiego przecina zachodnią granicę miasta i dalej al. Jana Nowaka-Jeziorańskiego, a potem ulicą Łabędzką, ulicą Wiejską i dalej ulicą Kozielską do miejsca jej przecięcia się z ulicami generała Andersa i Łabędzką, a potem biegnie w kierunku południowym do ulicy Jondy, następnie ulicą Jondy, wzdłuż ulicy Daszyńskiego, Kościuszki i Zygmunta Starego, następnie ulicą Dolnej Wsi, Nowy Świat i Pszczyńską, wzdłuż zachodniej granicy osiedla Ligota Zabrska i dalej biegnie równoległe do ulicy Pszczyńskiej, obejmując ulicę Dojazdową, Poczтовую oraz Okrężną, ponownie wzdłuż ulicy Pszczyńskiej do miejsca, w którym przecina wschodnią granicę miasta.	7

Siedziba Miejskiej Komisji Wyborczej w Gliwicach mieści się w Urzędzie Miejskim w Gliwicach przy ul. Zwycięstwa 21, pok. nr 142.

prezydent miasta Gliwice  
Zygmunt Frankiewicz

## KOMUNIKATY

**INFRASTRUKTURA I ŚRODOWISKO**  
NARODOWA STRATEGIA SPÓJNOŚCI

**PMK**

**UNIA EUROPEJSKA**  
FUNDUSZ SPÓJNOŚCI

**Przedsiębiorstwo Wodociągów i Kanalizacji Sp. z o.o. w Gliwicach, ul. Rybnicka 47,**

zawiadamia o ogłoszeniu przetargu nieograniczonego organizowanego na podstawie ustawy z 29 stycznia 2004 r. Prawo zamówień publicznych na

**modernizację gospodarki wodno-ściekowej w Gliwicach – II etap – promocja.**

**Termin składania ofert:** 4 listopada 2010 r. do godz. 11.00.  
**Termin otwarcia ofert:** 4 listopada 2010 r. o godz. 12.00.

**INFRASTRUKTURA I ŚRODOWISKO**  
NARODOWA STRATEGIA SPÓJNOŚCI

**PMK**

**UNIA EUROPEJSKA**  
FUNDUSZ SPÓJNOŚCI

**Przedsiębiorstwo Wodociągów i Kanalizacji Sp. z o.o. w Gliwicach, ul. Rybnicka 47,**

zawiadamia o ogłoszeniu przetargu nieograniczonego organizowanego na podstawie ustawy z 29 stycznia 2004 r. Prawo zamówień publicznych na

**modernizację gospodarki wodno-ściekowej w Gliwicach – II etap – inżynier – nadzór nad robotami COŚ i SUW.**

**Termin składania ofert:** 9 listopada 2010 r. do godz. 11.00.  
**Termin otwarcia ofert:** 9 listopada 2010 r. o godz. 12.00.

**INFRASTRUKTURA I ŚRODOWISKO**  
NARODOWA STRATEGIA SPÓJNOŚCI

**PMK**

**UNIA EUROPEJSKA**  
FUNDUSZ SPÓJNOŚCI

**Przedsiębiorstwo Wodociągów i Kanalizacji Sp. z o.o. w Gliwicach, ul. Rybnicka 47,**

zawiadamia o ogłoszeniu przetargu nieograniczonego organizowanego na podstawie ustawy z 29 stycznia 2004 r. Prawo zamówień publicznych pn.

**„Modernizacja gospodarki wodno-ściekowej w Gliwicach – II etap – modernizacja Centralnej Oczyszczalni Ścieków”.**

**Termin składania ofert:** 16 listopada 2010 r. do godz. 11.00.  
**Termin otwarcia ofert:** 16 listopada 2010 r. o godz. 12.00.

**INFRASTRUKTURA I ŚRODOWISKO**  
NARODOWA STRATEGIA SPÓJNOŚCI

**PMK**

**UNIA EUROPEJSKA**  
FUNDUSZ SPÓJNOŚCI

**Przedsiębiorstwo Wodociągów i Kanalizacji Sp. z o.o. w Gliwicach, ul. Rybnicka 47,**

zawiadamia o ogłoszeniu przetargu nieograniczonego organizowanego na podstawie ustawy z 29 stycznia 2004 r. Prawo zamówień publicznych pn.

**modernizacja gospodarki wodno-ściekowej w Gliwicach – II etap – modernizacja Stacji Uzdatniania Wody Łabędy.**

**Termin składania ofert:** 18 listopada 2010 r. do godz. 11.00.  
**Termin otwarcia ofert:** 18 listopada 2010 r. o godz. 12.00.

**ZBM II TBS**

**Zarząd Budynków Miejskich II Towarzystwo Budownictwa Społecznego w Gliwicach, ul. Warszawska 35b**

zawiadamia o ogłoszeniu przetargów nieograniczonych na:

- **Część 1 – zadanie 1: Awaryjne roboty zdruśskie w zasobach mieszkaniowych administrowanych przez ZBM II TBS Sp. z o.o. – ROM-4, ROM-6, ROM-10 w Gliwicach – postawienie nowego pieca.**
- Część 2 – zadanie 2: Awaryjne roboty zdruśskie w zasobach mieszkaniowych administrowanych przez ZBM II TBS Sp. z o.o. – ROM-4, ROM-6, ROM-10 w Gliwicach – przestawienie starego pieca.**
- Część 3 – zadanie 3: Awaryjne roboty zdruśskie w zasobach mieszkaniowych administrowanych przez ZBM II TBS Sp. z o.o. – ROM-4, ROM-6, ROM-10 w Gliwicach – postawienie nowego pieca kuchennego.**

**Termin składania ofert:**  
15 października 2010 r. do godz. 9.00.

**Termin otwarcia ofert:**  
15 października 2010 r. o godz. 10.00.

- **Kompleksowe opracowanie dokumentacji projektowej budynków mieszkalnych wielorodzinnych wraz z parkingiem oraz infrastrukturą towarzyszącą przy ul. Toszeckiej w Gliwicach (działki nr 658/2, 659, 660/2, 661).**

**Termin składania ofert:**  
22 października 2010 r. do godz. 9.00.

**Termin otwarcia ofert:**  
22 października 2010 r. o godz. 10.00.



#### Przedsiębiorstwo Energetyki Ciepłej – Gliwice Sp. z o.o. w Gliwicach, ul. Królewskiej Tamy 135,

zawiadamia o ogłoszeniu przetargów z publikacją ogłoszenia organizowanych według procedur określonych regulaminem PEC-Gliwice Sp. z o.o. na:

- **Konserwację urządzeń dźwigowych.**  
**Termin składania ofert:** 12 października 2010 r. do godz. 9.30.  
**Termin otwarcia ofert:** 12 października 2010 r. do godz. 10.00.
- **Wykonanie przyłączy sieci ciepłej do budynku przy ul. Zabrskiej 41 oraz Pszczyńskiej 275 w Gliwicach.**  
**Termin składania ofert:** 12 października 2010 r. do godz. 10.00.  
**Termin otwarcia ofert:** 12 października 2010 r. do godz. 10.30.

## NIERUCHOMOŚCI



### PREZYDENT MIASTA GLIWICE OGŁASZA

**10 grudnia 2010 r. o godz. 13.00 w Zakładzie Gospodarki Mieszkaniowej przy Placu Inwalidów Wojennych 12 rozpocznie się I ustny przetarg na sprzedaż lokalu użytkowego nr V wraz z oddaniem w wieczyste użytkowanie do 7 listopada 2102 r. 47/1000 udziału w nieruchomości gruntowej, położonego w Gliwicach przy ulicy Jagiellońskiej 3a o pow. 104,03 m<sup>2</sup>, składającego się z 5 pomieszczeń i WC, bez pomieszczeń przynależnych. Lokal mieści się w budynku Jagiellońska 3a – Mitregi 1, składającym się z 17 lokali mieszkalnych i 5 lokali użytkowych, położonym na działce nr 292, obręb Centrum, o pow. 997 m<sup>2</sup>, zapisanej w KW GL1G/00024165/5. Z prawem własności lokalu związany jest udział 47/1000 w częściach wspólnych. Nieruchomość jest wolna od obciążeń. W nieruchomości funkcjonuje wspólnota mieszkaniowa.**

**Cena wywoławcza nieruchomości:** 550 100,00 zł, w tym:  
I opłata za wieczyste użytkowanie gruntu: 2700,25 zł + 22% VAT, tj. 3294,31 zł  
**Wadium:** 55 000,00 zł  
**Minimalne postąpienie:** 5500,00 zł

Opłaty roczne za użytkowanie wieczyste gruntu zostaną ustalone w wysokości 3% wycenionej wartości udziału, podwyższone o 22% podatek VAT.

**Nieruchomość zostanie udostępniona w celu oględzin 20 października 2010 r. w godzinach od 14.30 do 14.50 i 19 listopada 2010 r. w godzinach od 14.30 do 14.50.**

**Warunkiem przystąpienia do przetargu jest** wniesienie do **6 grudnia 2010 r.** wadium na konto ZGM w ING Bank Śląski S.A. nr 24 1050 1298 1000 0022 7947 4098 (decyduje data wpływu wadium na konto Zakładu). Do 6 grudnia 2010 r. konieczne jest dostarczenie do Biura Podawczego Zakładu Gospodarki Mieszkaniowej następujących dokumentów, w przypadku:

1. spółek prawa handlowego – poświadczonych za zgodność z oryginałem aktualnego odpisu z KRS;
2. spółek prawa cywilnego – poświadczonych za zgodność z oryginałem zaświadczeń o wpisie do ewidencji działalności gospodarczej każdego ze współników oraz oświadczeń wszystkich współników o wyrażeniu zgody na ich reprezentowanie w proce-

sie zawierania umowy, w przypadku uczestnictwa w przetargu jednego z nich.

Osoby biorące udział w przetargu winny przedłożyć komisji przetargowej dowód wpłaty wadium i dowód tożsamości, natomiast osoby działające w imieniu innych osób dodatkowo pełnomocnictwo notarialne lub z notarialnie poświadczonym podpisem.

#### Wpłacone wadium podlega:

- zaliczeniu na poczet ceny lokalu zaofertowanej przez oferenta, który wygra przetarg;
- zwrotowi pozostałym oferentom, którzy przetargu nie wygrają;
- przepadkowi, jeżeli osoba, która wygra przetarg, uchyli się od zawarcia umowy notarialnej w wyznaczonym terminie.

#### Osoba, która wygra przetarg, zobowiązana będzie do:

- zawarcia notarialnej umowy kupna-sprzedaży lokalu w terminie 30 dni od daty przetargu,
- poniesienia kosztów notarialnych i sądowych związanych z nabyciem nieruchomości lokalowej.

Ogłoszenie, rzut lokalu i fotografie umieszczone są na stronie internetowej Zakładu Gospodarki Mieszkaniowej – [www.zgm-gliwice.pl](http://www.zgm-gliwice.pl). Dodatkowych informacji na temat warunków przetargu udziela Zakład Gospodarki Mieszkaniowej, tel. 32/239-12-74.



## NIERUCHOMOŚCI



Zarząd Budynków Miejskich I TBS Sp. z o.o. w Gliwicach, ul. Dolnych Wałów 11

informuje

że w ofercie posiada jeszcze 5 domów w zabudowie szeregowej przy ul. Andersena na os. Bajkowym – stan deweloperski.

Powierzchnia użytkowa domów od 153 do 169 m<sup>2</sup>.

Na działkach o powierzchni od 301 do 496 m<sup>2</sup>.

Więcej informacji można uzyskać na stronie [www.zbm.gliwice.pl](http://www.zbm.gliwice.pl) lub kontaktując się telefonicznie z ZBM I TBS pod nr tel. 32/339-29-69.



### PREZYDENT MIASTA GLIWICE

OGŁASZA

**20 października 2010 r. o godz. 9.00 w siedzibie Urzędu Miejskiego w Gliwicach w sali nr 254 rozpocznie się I ustny przetarg nieograniczony na wysokość czynszu dzierżawnego dzierżawy nieruchomości położonej w Gliwicach przy ul. Kozielskiej z przeznaczeniem na handel.**

**Przedmiotem przetargu są miejsca handlowe znajdujące się w nieruchomości położonej w Gliwicach przy ul. Kozielskiej, stanowiącej własność miasta Gliwice, oznaczonej w ewidencji gruntów jako działka nr 371 o całkowitej powierzchni 0,0410 ha, obręb Nowe Miasto, zapisanej w księdze wieczystej nr KW GL1G/00036236/1.**

**Wywoławca wysokość czynszu dzierżawnego za miejsce wynosi:** 150,00 zł netto (stanowisko nr 1, 2, 3) za okres od 28 października 2010 r. do 1 listopada 2011 r.

**Minimalne postąpienie:** 15,00 zł

Wymagane jest przynajmniej jedno postąpienie przetargowe.

Osoba, która wylicytuje najwyższy czynsz, zobowiązana będzie zawrzeć umowę dzierżawy i wpłacić wylicytowany czynsz powiększony o 22% VAT w dniu podpisania umowy.

Wymagane jest przedłożenie pełnomocnictwa uprawniającego do udziału w przetargu w przypadku nieobecności osoby, z którą będzie zawierana umowa dzierżawy.

Niepodpisanie umowy dzierżawy do 27 października 2010 r. powoduje utratę prawa handlu.

**Wylicytowana kwota zostanie opodatkowana 22% podatkiem VAT zgodnie z ustawą z 11 marca 2004 r. o podatku od towarów i usług.**

Zarządzeniem prezydenta miasta Gliwice nr 6342/10 z 30 września 2010 r. przedmiotowa nieruchomość przeznaczona została do wydzierżawienia na okres od **28 października 2010 r. do 1 listopada 2010 r.** w drodze przetargu nieograniczonego, z przeznaczeniem na handel.

Szczegółowe informacje na temat przetargu można uzyskać w pokoju 463 (tel. 32/239-12-41) w poniedziałki i piątki od godz. 8.00 do 10.00, we wtorki, środy i czwartki od godz. 13.00 do 16.00.



### PREZYDENT MIASTA GLIWICE

OGŁASZA

**11 października 2010 r. o godz. 9.00 w siedzibie Urzędu Miejskiego w Gliwicach w sali nr 147 rozpocznie się I ustny przetarg nieograniczony na wysokość czynszu dzierżawnego dzierżawy nieruchomości położonej w Gliwicach przy ulicy Kozielskiej z przeznaczeniem na handel.**

**Przedmiotem przetargu są miejsca handlowe znajdujące się w nieruchomości położonej w Gliwicach przy ul. Kozielskiej, stanowiącej własność miasta Gliwice, oznaczonej w ewidencji gruntów jako działka nr 22 o całkowitej powierzchni 0,1511 ha, obręb Kłodnica, zapisanej w księdze wieczystej nr KW GL1G/00034551/1 zlokalizowanej przed wejściem do Cmentarza Centralnego.**

**Wywoławca wysokość czynszu dzierżawnego za miejsce wynosi:** 150,00 zł netto (stanowisko nr 6, 7, 8, 9, 10) za okres od 28 października 2010 r. do 1 listopada 2011 r.

**Minimalne postąpienie:** 15,00 zł

Wymagane jest przynajmniej jedno postąpienie przetargowe.

Osoba, która wylicytuje najwyższy czynsz, zobowiązana będzie zawrzeć umowę dzierżawy i wpłacić wylicytowany czynsz powiększony o 22% VAT w dniu podpisania umowy.

Wymagane jest przedłożenie pełnomocnictwa uprawniającego do udziału w przetargu w przypadku nieobecności osoby, z którą będzie zawierana umowa dzierżawy.

Niepodpisanie umowy dzierżawy do 27 października 2010 r. powoduje utratę prawa handlu.

**Wylicytowana kwota zostanie opodatkowana 22% podatkiem VAT zgodnie z ustawą z 11 marca 2004 r. o podatku od towarów i usług.**

Zarządzeniem prezydenta miasta Gliwice nr 6310/2010 z 23 września 2010 r. przedmiotowa nieruchomość przeznaczona została do wydzierżawienia na okres od **28 października 2010 r. do 1 listopada 2010 r.** w drodze przetargu nieograniczonego, z przeznaczeniem na handel.

Szczegółowe informacje na temat przetargu można uzyskać w Urzędzie Miejskim w Gliwicach przy ul. Zwycięstwa 21, pokój 463 (tel. 32/239-12-41) w poniedziałki i piątki od godz. 8.00 do 10.00, wtorki, środy, czwartki od godz. 13.00 do 16.00.

## INFORMACJE



OGŁOSZENIE

### PREZYDENTA MIASTA GLIWICE

o przystąpieniu do sporządzania:

**a) miejscowego planu zagospodarowania przestrzennego miasta Gliwice dla obszaru położonego po południowej stronie autostrady A4, w rejonie ul. Traktorzystów;**

**b) miejscowego planu zagospodarowania przestrzennego miasta Gliwice dla obszaru położonego na osiedlu Wilcze Gardło, pomiędzy ul. Begonii i Cmentarzem Komunalnym.**

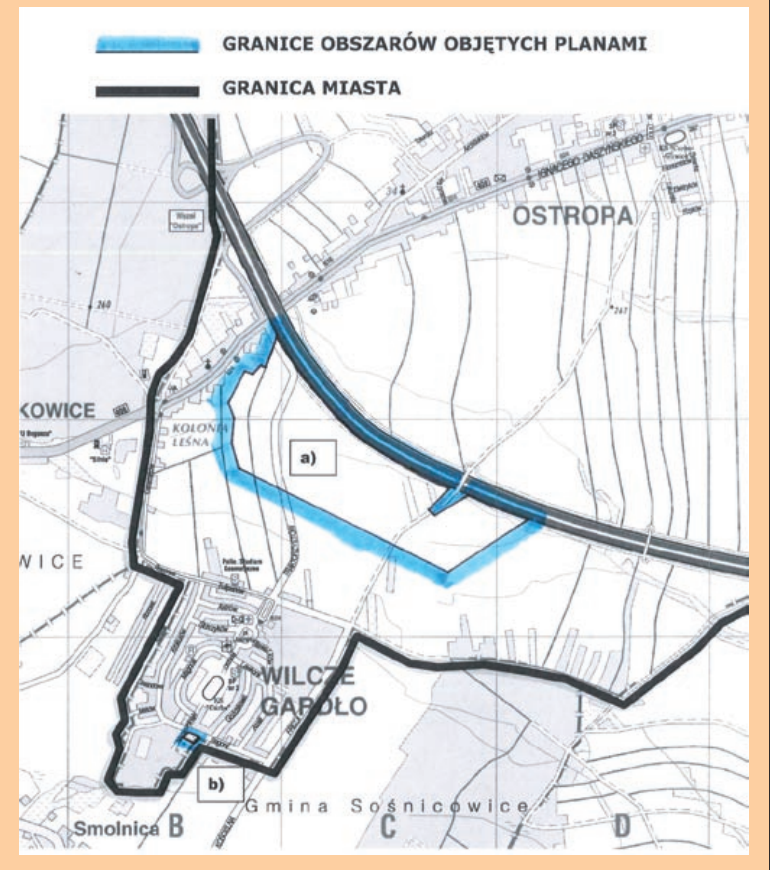
Na podstawie art. 17 pkt 1 ustawy z 27 marca 2003 r. o planowaniu i zagospodarowaniu przestrzennym (DzU nr 80, poz. 717 z późniejszymi zmianami) oraz na podstawie art. 54 ust. 2 i 3 ustawy z 3 października 2008 r. o udostępnianiu informacji o środowisku i jego ochronie, udziale społeczeństwa w ochronie środowiska oraz o ocenach oddziaływania na środowisko (DzU nr 199, poz. 1227) zawiadamiam o podjęciu przez Radę Miejską w Gliwicach 15 lipca 2010 r. następujących uchwał:

a) uchwały nr XXXVII/1088/2010 w sprawie przystąpienia do sporządzenia miejscowego planu zagospodarowania przestrzennego miasta Gliwice dla obszaru położonego po południowej stronie autostrady A4, w rejonie ul. Traktorzystów;

b) uchwały nr XXXVII/1087/2010 w sprawie przystąpienia do sporządzenia miejscowego planu zagospodarowania przestrzennego miasta Gliwice dla obszaru położonego na osiedlu Wilcze Gardło, pomiędzy ul. Begonii i Cmentarzem Komunalnym.

Zainteresowani mogą składać wnioski do wyżej wymienionych planów miejscowych. Wnioski należy składać na piśmie w terminie 21 dni od daty ukazania się niniejszego ogłoszenia – tj. do 28 października br. – pocztą lub osobiście w Urzędzie Miejskim w Gliwicach (44-100 Gliwice, ul. Zwycięstwa 21) – w godzinach pracy urzędu. Wniosek powinien zawierać nazwisko i imię, nazwę i adres wnioskodawcy, przedmiot wniosku oraz oznaczenie nieruchomości, której dotyczy (numer ewidencyjny działki, załącznik graficzny – np. mapa ewidencyjna).

Dodatkowe informacje można uzyskać w Urzędzie Miejskim w Gliwicach, w Wydziale Planowania Przestrzennego, codziennie z wyjątkiem sobót i dni świątecznych pod numerem telefonu: 32/231-30-46, 32/239-12-83.



ZBM II TBS Sp. z o.o. w Gliwicach, ul. Warszawska 35b  
tel. 32/300-00-38, 32/300-00-32, 32/300-00-36 [www.tbs2.pl](http://www.tbs2.pl)  
e-mail: [tbs@tbs2.pl](mailto:tbs@tbs2.pl)

### GLIWICE, UL. TARNOGÓRSKA – PODLESIE DOMY NA SPRZEDAŻ

- ◆ 7 segmentów w zabudowie szeregowej oraz 1 dom wolno stojący.
- ◆ Kompleks zlokalizowany między ulicami Tarnogórską i Podlesie w Gliwicach.
- ◆ Lokalizacja w atrakcyjnym sąsiedztwie zieleni i zabudowy jednorodzinnej, w pobliżu Radiostacji Gliwickiej, blisko Lasu Komunalnego.
- ◆ Bardzo dobre połączenie komunikacyjne z centrum miasta i drogą krajową DK 88 (kier. Wrocław – Bytom).
- ◆ Metraż domów od 162 do 180 m<sup>2</sup>.
- ◆ Metraż działek od 320 do 896 m<sup>2</sup>.



### GLIWICE, UL. GRANICZNA 75-81 MIESZKANIA NA SPRZEDAŻ

- ◆ Ostatnie wolne mieszkania 1- i 2-pokojowe.
- ◆ Przytulne własne „M” z ogródkiem dla każdego, w atrakcyjnej cenie.
- ◆ W cenie każdego mieszkania jedno miejsce parkingowe.
- ◆ Lokalizacja poza ścisłym centrum Gliwic, w pobliżu lasu zapewni ciszę, komfort i świeże powietrze.



### GLIWICE, UL. JANA PAWŁA II LOKALE UŻYTKOWE NA SPRZEDAŻ

- ◆ 9 lokali użytkowych zlokalizowanych na parterze o pow. od 25 m<sup>2</sup> do 68 m<sup>2</sup>.
- ◆ Lokale użytkowe na wyższych kondygnacjach w klatce K3 o pow. do 160 m<sup>2</sup>, winda.
- ◆ Atrakcyjna lokalizacja, centrum miasta, w pobliżu Rynku.
- ◆ Budynek zlokalizowany między ul. Jana Pawła II i Mikołowską.



## NIERUCHOMOŚCI



### PREZYDENT MIASTA GLIWICE

OGŁASZA

**8 października 2010 r. o godz. 9.00 w siedzibie Urzędu Miejskiego w Gliwicach w sali nr 254 rozpocznie się I ustny przetarg nieograniczony na wysokość czynszu dzierżawnego dzierżawy nieruchomości położonej w Gliwicach przy ulicy Kozielskiej z przeznaczeniem na handel.**

**Przedmiotem przetargu są miejsca handlowe znajdujące się w nieruchomości położonej w Gliwicach przy ul. Kozielskiej, stanowiącej własność miasta Gliwice, oznaczonej w ewidencji gruntów jako działka nr 22, o całkowitej powierzchni 0,1511 ha, obręb Kłodnica, zapisanej w księdze wieczystej nr KW GL1G/00034551/1, zlokalizowanej przed wejściem do Cmentarza Centralnego.**

**Wywoławca wysokość czynszu dzierżawnego za miejsce wynosi:** 150,00 zł netto (stanowisko nr 1, 2, 3, 4, 5) za okres od 28 października 2010 r. do 1 listopada 2011 r.

**Minimalne postąpienie:** 15,00 zł.

Wymagane jest przynajmniej jedno postąpienie przetargowe.

Osoba, która wylicytuje najwyższy czynsz, zobowiązana będzie zawrzeć umowę dzierżawy i wpłacić wylicytowany czynsz powiększony o 22% VAT w dniu podpisania umowy.

Wymagane jest przedłożenie pełnomocnictwa uprawniającego do udziału w przetargu w przypadku nieobecności osoby, z którą będzie zawierana umowa dzierżawy.

Niepodpisanie umowy dzierżawy do 27 października 2010 r. powoduje utratę prawa handlu.

**Wylicytowana kwota zostanie opodatkowana 22% podatkiem VAT zgodnie z ustawą z 11 marca 2004 r. o podatku od towarów i usług.**

Zarządzeniem prezydenta miasta Gliwice nr 6310/2010 z 23 września 2010 r. przedmiotowa nieruchomość przeznaczona została do wydzierżawienia na okres od **28 października 2010 r. do 1 listopada 2010 r.** w drodze przetargu nieograniczonego, z przeznaczeniem na handel.

Szczegółowe informacje na temat przetargu można uzyskać w Urzędzie Miejskim w Gliwicach przy ul. Zwycięstwa 21 w pokoju 463 (tel. 32/239-12-41) w poniedziałki i piątki od godz. 8.00 do 10.00, we wtorki, środy, czwartki od godz. 13.00 do 16.00.





**Kalendarzowe lato skończyło się w ubiegłym miesiącu. Jednak wszyscy wielbiciele tej najbardziej imprezowej pory roku będą mieli okazję jeszcze raz poczuć magię upalnych nocy. Muzyczne pożegnanie sezonu nastąpi w Gliwicach dopiero w najbliższą sobotę. Zapowiada się naprawdę gorąco!**



Organizator:




**Kajetan Drozd  
Acoustic Trio**

**Ewelina Flinta**

**z zespołem**

**akustyczne  
pożegnanie  
lata 2010**

**9.X.2010  
godz. 20<sup>00</sup>**

**Ruiny Teatru Miejskiego**

Bilety:  
- Kasa Gliwickiego Teatru Muzycznego, ul. Nowy Świat 55/57, tel. 32 232 13 39  
- Biuro Obsługi Widzów, ul. Nowy Świat 55/57, tel. 32 230 49 68; 32 231 80 38  
- Kasa „Kino Amok – Scena Bajka”, ul. Dolnych Wałów 3, tel. 32 231 56 99

info: [www.teatr.gliwice.pl](http://www.teatr.gliwice.pl)

## Gliwicki Teatr Muzyczny



ul. Nowy Świat 55/57,  
tel. 32/232-11-01, 32/230-67-18,  
[www.teatr.gliwice.pl](http://www.teatr.gliwice.pl)

- 8 – 9 października: „Wiedeńska krew” (18.30)
- 12 października: „Baron cygański” (18.30) – spektakl Opery Śląskiej w Bytomiu
- 17 października: recital Michała Bajora – piosenki Marka Grechuty i Jonasza Kofty (19.00)

## Kino Amok

ul. Dolnych Wałów 3,  
tel. 32/231-56-99 (kasa),  
32/238-25-01 (biuro), [www.amok.gliwice.pl](http://www.amok.gliwice.pl)

- 7 października: „Matka Teresa od kotów” (16.30, 18.15), „Nie oglądaj się” (20.15)
- 8 – 9 października: „Nie oglądaj się” (16.15), „Wichry Kołomy” (18.15), „Matka Teresa od kotów” (20.15)
- 10 – 11 października: „Święty interes” (16.30, 20.00), „Nie oglądaj się” (16.15), „Tetro” (18.00), „Wichry Kołomy” (18.15), „Matka Teresa od kotów” (20.15)
- 12 – 13 października: „Nie oglądaj się” (16.15), „Wichry Kołomy” (18.15), „Święty interes” (20.00), „Matka Teresa od kotów” (20.15)
- 14 października: „Nie oglądaj się” (11.30, 16.15), „Wichry Kołomy” (18.15), „Matka Teresa od kotów” (20.15)

## Cinema City

ul. Lipowa 3 (centrum handlowe FORUM)  
tel. 32/335-77-77, repertuar: [www.cinema-city.pl](http://www.cinema-city.pl)

## Muzeum w Gliwicach

[www.muzeum.gliwice.pl](http://www.muzeum.gliwice.pl)



### WILLA CARO

ul. Dolnych Wałów 8a, tel. 32/231-08-54

Zwiedzanie: wtorek, czwartek – od 11.00 do 18.00, środa, piątek, sobota, niedziela – od 9.00 do 15.00.

**Wstęp w czwartki bezpłatny!**

#### Wystawy stałe:

- „Dziewiętnastowieczne wnętrza mieszkalne willi górnośląskich przemysłowców”

#### Wystawy czasowe:

- „Rodzinny splendor – wizerunki i kolekcje Ballestremów w zbiorach Muzeum w Gliwicach” (czynna do 31 grudnia)
- „Gliwicy Kresowianie” (czynna do 26 grudnia)

### ZAMEK PIASTOWSKI

ul. Pod Murami 2, tel. 32/231-44-94

Zwiedzanie: wtorek, czwartek od 11.00 do 18.00, środa, piątek, sobota, niedziela od 9.00 do 15.00.

**Wstęp bezpłatny!**

**Wystawa stała:** „Gliwice – miasto wielu kultur. Historia Gliwic i pradzieje Ziemi Gliwickiej”

### RADIOSTACJA GLIWICE

ul. Tarnogórska 129, tel. 32/300-04-04,  
(zamawianie zwiedzania dla grup 605-362-594)

Czynne: od wtorku do soboty od 9.00 do 15.00. Wstęp w czwartki od 8.00 do 13.00 bezpłatny dla osób indywidualnych.

### ODDZIAŁ ODLEWNICTWA ARTYSTYCZNEGO

ul. Bojkowska 37 (budynek dawnej Maszynowni)

Zwiedzanie: codziennie od 10.00 do 18.00

**Wystawa stała:** „Słusznie słyną dziś Gliwice...” – wystawa odlewów artystycznych ze zbiorów Muzeum w Gliwicach

## Palmiarnia Miejska

ul. Fredry 6 – Park Chopina, tel. 32/231-32-39

Zwiedzanie: od wtorku do piątku – od 9.00 do 18.00, sobota, niedziela – od 10.00 do 18.00, w poniedziałki – Palmiarnia nieczynna

