

# MIEJSKI SERWIS INFORMACYJNY GLIWICE



14/2009 (423) czwartek, 9 kwietnia 2009 r.

ISSN: 1642-1108

TYGODNIK BEZPŁATNY

5

## Inteligentny budynek

Do 2014 roku w północnej części Dzielnicy Akademickiej ma stanąć stalowo-szklany gmach Naukowo-Dydaktycznego Centrum Nowych Technologii Politechniki Śląskiej. Nowoczesny obiekt pomieści laboratoria, sale dydaktyczne i naukowe trzech uczelnianych wydziałów.

7

## Tenor przy tablicy

– Szkoła muzyczna to rodzaj przed-sionka do artystycznej kariery. Akademia Muzyczna jest natomiast kuźnią profesjonalistów, którzy postanowili trwale związać swoje życie z muzyką. Dla pierwszych jest to pasja i fascynacja, a dla drugich – zawód i źródło utrzymania – mówi prof. Jan BALLARIN, znany śpiewak i wieloletni pedagog.

8-9

## „Jedynka” domknie obwodnicę

Rozpoczyna się budowa wyjątkowo skomplikowanego fragmentu autostrady A1, wiodącego od węzła „Sośnica” (na południu) do węzła „Maciejów” i Drogi Krajowej nr 88 (na północy). Stworzenie 6,5 km trasy pochłonie ponad miliard złotych. Ten odcinek „jedynki” będzie docelowo fragmentem tranzytowej obwodnicy Gliwic.

*Zatrzymajmy się na chwilę, aby z refleksji nad przesłaniem Paschalnych Świąt zaczerpnąć sił do przewycięzania lęku i niepewności.*

*Niech radość Wielkanocnego Poranka, z jego prawdą o pustym grobie, będzie dla nas źródłem otuchy i nadziei.*

*Wszystkim Gliwiczanom*

*życzymy pokoju ducha, radości życia, dobrych spotkań z dobrymi ludźmi, a jeśli trzeba to i odnalezienia tego, co naprawdę ważne, a co się zagubiło w codziennym zabieganiu.*

*Pogodnych Świąt  
Wielkiej Nocy – radosnego Alleluja !*

*Marek Pasma*  
Przewodniczący  
Rady Miejskiej w Gliwicach

*Eugeniusz Franke*  
Prezydent Gliwic



pocztówka wydana przez Muzeum w Gliwicach (na zdjęciu praca Dariusza Ziemińskiego)

## Niczego nie żałują

Wśród niewielu pamiątek, które zabrali ze sobą, są zdjęcia. Na fotografiach rodzina Nowelskich – ojciec Oleg wraz z nastoletnim synem Konstantinem oraz dwudziestopięcioletnią córką Olgą. To repatrianci. Przeprowadzili się z Pawłodaru w Kazachstanie do Polski. Wśród zdjęć można znaleźć migawki z rodzinnych spotkań, wspólnych wycieczek, pikników w towarzystwie znajomych, kazachskie krajobrazy. Do tego dochodzą najnowsze ujęcia z pierwszych chwil spędzonych w Gliwicach. Tu znaleźli nowy dom. W naszym mieście urządzają sobie życie. Wkrótce spędzą pierwsze święta w śląskim stylu.

dokończenie na str. 3



fot. A. Witwicki

MIEJSKI SERWIS  
INFORMACYJNY  
GLIWICE

dostępny także W KIOSKACH





Przyszłość komunikacji zbiorowej zacięła wielu gliwiczian. W czwartek, 2 kwietnia, wypełnili po brzegi salę sesyjną w Urzędzie Miejskim. Przyszli na zaproszenie prezydenta Gliwic. Dyskusję wypełniły nie tylko rzeczowe argumenty, ale także wypowiedzi pełne emocji. Momentami słychać było nawet tupanie i okrzyki. Dawno żadna sprawa nie wzbudziła w naszym mieście takiego zainteresowania.

## Burzliwa debata

Zygmunt Frankiewicz przedstawił informacje na temat obecnych potrzeb komunikacyjnych, planów związanych z rozwojem środków transportu zbiorowego i ogólną diagnozę problemów. Szczególne miejsce w jego prezentacji zajęła sprawa ewentualnego zastąpienia tramwajów autobusami. Ta kwestia najbardziej zresztą interesowała gliwiczian i wywołała najwięcej pytań. Głos zabierali m.in. mieszkańcy ulic, po których jeżdżą tramwaje, przedstawiciele różnych organizacji, ekologowie, związkowcy z firm tramwajowych i auto-

busowych. Na mównicy pojawił się też szef KZK GOP, który odpowiada za organizację komunikacji miejskiej w regionie.

Większość osób broniła tramwajów. Byli też tacy, którzy poparli pomysł prezydenta i optowali za zastąpieniem ich autobusami. Jeszcze inni mówili, że obojętnie czym jeżdżą – byle szybko, wygodnie i do celu. W trakcie dyskusji pojawiły się również inne ważne wątki, związane

przykładowo z oczekiwaniami mieszkańców poszczególnych dzielnic w mieście czy przyszłością komunikacji zbiorowej w całej metropolii śląskiej oraz koniecznością wprowadzenia w województwie wspólnego biletu autobusowo-tramwajowo-kolejowego.

– Takie spotkania w ważnych sprawach są potrzebne. Niestety, chwilami nie była to dyskusja, lecz wiec, na którym nie liczyły się argumenty. Poznałem różne stanowiska gliwiczian. Dużo ciekawych opinii i pomysłów zostało nadesłane wcześniej pocztą i wszystkie szczegółowo przeanalizuję – mówi prezydent Gliwic.



foto. S. Zaremba



foto. A. Witwicki



foto. A. Witwicki

Do tej sprawy będziemy wracać w najbliższych wydaniach MSI. Już teraz materiały z prezentacji prezydenta Gliwic oraz dźwiękowy zapis debaty można znaleźć na stronie internetowej [www.um.gliwice.pl](http://www.um.gliwice.pl) (odsyłacz „Debata komunikacyjna”). (al)

## 10 rozmów o Europie

Dla uczczenia 5. rocznicy przystąpienia Polski do Unii Europejskiej oraz 10-lecia istnienia Centrum Europejskiego, Dom Współpracy Polsko-Niemieckiej w Gliwicach organizuje cykl spotkań pod wspólnym tytułem „10 rozmów o Europie”. Udział w nich wezmą osobistości polskiego, niemieckiego i europejskiego świata polityki, nauki oraz mediów.



Pierwszym gościem DWPN będzie prof. Jerzy Buzek – były premier RP i poseł do Parlamentu Europejskiego. Termin spotkania – 14 kwietnia (wtorek), godz. 16.00. Miejsce – siedziba DWPN przy ul. Rybnickiej 27. – Z naszym gościem porozmawiamy o Europie, Unii Europejskiej i jej mieszkańcach, a także o unijnej polityce, gospodarce i kulturze. Nie bez znaczenia będą tematy dotyczące najbardziej aktualnych zagadnień i wyzwań politycznych, społecznych i ekonomicznych, w tym spraw dotyczących miejsca i roli Polski w UE oraz stosunków polsko-niemieckich w ramach członkostwa w Unii. Poruszymy też kwestie negocjacji Polski z UE, wydarzeń towarzyszących włączeniu Polski w jej struktury oraz przemian (gospodarczych, społecznych, politycznych), jakie zaszły w naszym kraju w okresie przedakcesyjnym oraz po 1 maja 2004 roku – informuje Anna Antoniak-Tannenber, szefowa Programów Europejskich Domu Współpracy Polsko-Niemieckiej.

Udział w spotkaniu jest bezpłatny, lecz liczba miejsc będzie ograniczona. Zainteresowani powinni potwierdzić chęć uczestnictwa w imprezie do 10 kwietnia (mailowo, faksem bądź telefonicznie, kontakt: Anna Antoniak-Tannenber, tel. 032-232-49-02 wew. 222, faks: 032-232-49-01, e-mail: [anna.antoniak@haus.pl](mailto:anna.antoniak@haus.pl)). Współorganizatorem spotkania jest Fundacja Konrada Adenauera w Polsce. (kik)

## Kronika zmian kadrowych

Joanna Hopfinger złożyła rezygnację ze stanowiska dyrektora Zakładu Gospodarki Mieszkaniowej. Pełniła tę funkcję do końca zeszłego miesiąca. Do czasu wyłonienia jej następcy w trybie konkursowym prezydent miasta powierzył tymczasowo obowiązki dyrektora ZGM Bożenie Kus, która zajmowała się dotąd sprawami mieszkaniowymi w Wydziale Przedsięwzięć Gospodarczych i Usług Komunalnych UM.

Z wykształcenia jest ona absolwentką Wydziału Automatyki, Informatyki i Elektroniki Politechniki Śląskiej. Przed 8 laty uzyskała zawodową licencję zarządcy nieruchomości. W latach 1999 – 2002 była prezesem Spółdzielni Mieszkaniowej im. Romualda Traugutta w Pyskowicach. Potem przez 6 lat pracowała w Miejskim Zarządzie Budynków Mieszkaniowych w Pyskowicach, najpierw na stanowisku wiceprezesa, a następnie prokurenta – kierownika działu administracji. W gliwickim magistracie została zatrudniona w kwietniu zeszłego roku. Swoją obecną funkcję piastuje od 1 kwietnia.

Warto jeszcze dodać, że dotychczasowy Referat Mieszkaniowy UM stał się częścią Zakładu Gospodarki Mieszkaniowej. Teraz jest to Dział Najmu Lokali ZGM, który niebawem przeniesie się z gmachu UM do nowej siedziby przy Placu Inwalidów Wojennych 20.

– Zmiana dyrektora ZGM powinna doprowadzić do lepszej koordynacji działań na rzecz racjonalnego gospodarowania majątkiem komunalnym w naszym mieście. Odczuwalnej poprawie winno ulec zaspokajanie potrzeb mieszkaniowych osób najbardziej potrzebujących, a także sposób wywiązywania się samorządu z obowiązków wobec najemców mieszkań komunalnych. Pragnę też wyrazić nadzieję, że proces sprzedaży mieszkań komunalnych na rzecz dotychczasowych najemców zostanie wydatnie przyspieszony – komentuje Adam Neumann, zastępca prezydenta miasta.

Z początkiem kwietnia doszło ponadto do zmiany na stanowisku dyrektora miejskiej jednostki budżetowej „Żłobki Miejskie”. Jej dotychczasową szefową, Elżbieta Guś, przeszła na emeryturę. Prezydent miasta powołał na to stanowisko Hannę Kołodziejczyk, zatrudnioną w Żłobkach Miejskich od blisko 12 lat, ostatnio – w charakterze głównego specjalisty ds. rachunkowości. Jest ona ekonomistką, ukończyła Wydział Ekonomiczno-Społeczny Śląskiej Wyższej Szkoły Zarządzania w Katowicach (specjalność – rachunkowość zarządcza). (luz)

Przedsiębiorstwo Wodociągów i Kanalizacji Sp. z o. o. w Gliwicach informuje, że



na podstawie art. 24 ust. 8 ustawy z dnia 7 czerwca 2001 r. o zbiorowym zaopatrzeniu w wodę i zbiorowym odprowadzaniu ścieków (Dz. U. 2006 r. Nr 123, poz. 858), od dnia 14.04.2009 r. do 13.04.2010 r. na terenie Gminy Gliwice, Pyskowice, Sośnicowice, Rudziniec obowiązywać będzie poniżej zamieszczona taryfa dla zbiorowego zaopatrzenia w wodę i zbiorowego odprowadzania ścieków.

### 1. Cena za 1 m<sup>3</sup> dostarczonej wody

Lp.	Taryfowa grupa odbiorców	Cena brutto
1	Gospodarstwa domowe	4,06 zł za 1 m <sup>3</sup> dostarczonej wody
2	Przemysł i pozostali odbiorcy	4,23 zł za 1 m <sup>3</sup> dostarczonej wody

### 2. Cena za 1 m<sup>3</sup> odprowadzonych ścieków

Lp.	Taryfowa grupa odbiorców	Cena brutto
1	Wszyscy odbiorcy usług	6,36 zł za 1 m <sup>3</sup> odprowadzonych ścieków

Opłata za przekroczenie warunków wprowadzania ścieków przemysłowych do urządzeń kanalizacyjnych znajduje się na stronie [www.pwik.gliwice.pl](http://www.pwik.gliwice.pl).

## Darmowe porady prawne

Miejski Zarząd Usług Komunalnych informuje, że od 31 marca w Punkcie Konsultacyjnym działającym przy Izbie Wyrzeczni (ul. Okopowa 6) prowadzone są darmowe porady prawne z zakresu prawa rodzinnego. Dyżury odbywają się w każdy wtorek w godzinach od 14.00 do 15.00. – Prosimy o wcześniejsze umawianie terminu telefonicznie, dzwoniąc pod numer 032-335-04-93 – przypomina Iwona Kokowicz, rzecznik prasowy MZUK. (bom)

## W kwietniu z PIT-em do BOI

Tradycyjnie w okresie rozliczeń podatkowych w Biurze Obsługi Interesantów na parterze Urzędu Miejskiego w Gliwicach uruchomione zostanie stanowisko Pierwszego Urzędu Skarbowego. Od 16 do 30 kwietnia mieszkańcy Gliwic będą mogli pobierać tam potrzebne formularze, składać pisemne zeznania podatkowe za 2008 rok oraz uzyskiwać porady na temat zasad poprawnego wypełniania druków. Urzędniczki gliwickiej „skarbowki” mają pełnić dyżury w godzinach pracy UM (od poniedziałku do środy w godzinach od 8.00 do 16.00, w czwartki od 8.00 do 17.00, w piątki od 8.00 do 15.00). (kik)



# Niczego nie żałują

Do Polski przyjechali pod koniec minionego roku. Pociągami trwało 6 dni i wiodła przez Kazachstan, Rosję, Ukrainę, aż do Warszawy. Przez kilka tygodni mieszkali w Rudzie Śląskiej w domu chłopaka Olgi – Rafała. Dziewczyna przeprowadziła się tam w październiku, a jej ojciec i brat dojechali w listopadzie. W tym czasie w gliwickim mieszkaniu przy ul. Tarnogórskiej trwał jeszcze remont. Do swojego nowego domu wprowadzili się więc w drugiej połowie stycznia.

Na przyjazd do Polski czekali ponad sześć lat. – W 2001 r. złożyliśmy dokumenty repatriacyjne. Rok później uzyskaliśmy decyzję potwierdzającą nasze polskie pochodzenie. Potem pozostało czekanie. We wniosku można było wskazać miejscowość, w którym chciałoby się zamieszkać. Nie mamy w Polsce krewnych, ale wiele rodzin z Pawłodaru przeniosło się do Wrocławia, więc wskazaliśmy to miasto. Jednak byliśmy gotowi zamieszkać w każdej miejscowości, gdyby tylko pojawiła się taka szansa – opowiada Olga. Mijały kolejne lata bez jakiegokolwiek informacji. Nowelscy nie chcieli biernie czekać. Zaczęli pisać i dzwonić do różnych instytucji, urzędów. Kontaktowali się także z Departamentem Repatriacji i Obywatelstwa w polskim Ministerstwie Spraw Wewnętrznych i Administracji. Tam dowiedzieli się, że zaproszenie dla rodziny repatriacyjnej wystosowały Gliwice. Propozycja trafiła w ręce Nowelskich. Przyszła jednak w trudnym dla rodziny czasie. Kilka tygodni wcześniej zmarła mama Olgi i Konstantina. Mimo wszystko postanowili wyjechać z Kazachstanu. Nie było łatwo, ale nie żałują.

Polska nie była dla Nowelskich całkiem nieznanym krajem. Niezle radzą sobie z naszym językiem. Olga wręcz świetnie włada polską mową, a ostatnio nawet do jej języka wplatają się słowa ze śląskiej gwary. – Dziadek ze strony ojca był Polakiem. Mieszkał na terenie dzisiejszej Białorusi, która przed laty wchodziła w skład państwa polskiego. Naszą babcię poznał w Leningradzie, gdzie wyjechał do szkoły. Potem zesłano ich do pracy do Kazachstanu. Dziadek zmarł, kiedy mój tata miał 10 lat. Nie zdążył nauczyć go polskiego, więc u nas w domu mówiło się tylko po rosyjsku. Ja sama zetknęłam się jednak w szkole z językiem swoich przodków. Chodziłam na zajęcia z polskiego, które odbywały się po obowiązkowych lekcjach. Od piętnastego roku życia jeździłam też na kolonie do Polski. Później dostałam się na studia w Krakowie. Chciałam studiować psychologię. Udało mi się za drugim podejściem. Przyjęto mnie na Uniwersytet Jagielloński i wyjechałam do Polski. Niestety, bariera językowa była wtedy zbyt duża i nie udało mi się skończyć studiów. Jednak w Krakowie poznałam Rafała – relacjonuje Olga.

Miłość od pierwszego wejrzenia przekształciła się w związek na odległość. – Po powrocie do Kazachstanu każdą wolną chwilę spędzałam przy komputerze. Dzięki inter-

netowi mieliśmy ze sobą stały kontakt. Rozmawialiśmy godzinami za pośrednictwem Skype'a. Nieraz kładłam się spać nad ranem, bo kiedy w Polsce było popołudnie, w Kazachstanie był już późny wieczór. Znajomość z Rafałem była dla mnie dodatkową motywacją, aby jeszcze bardziej starać się o repatriację – kontynuuje. Dziewczyna sama opowiadała polską mowę, teraz zachęca i pomaga w nauce bratu i ojcu, którego przed rokiem namówiła nawet na kurs językowy w Krakowie. Panowie powoli przyswajają sobie język i przyznają, że wiele słów brzmi podobnie w rosyjskim i polskim. Od maja do października będą uczęszczając na weekendowe zajęcia językowe dla repatriantów w bytomskim Centrum Kształcenia Ustawicznego.

Nad gliwickimi rodzinami repatriantów czuwa Ośrodek Pomocy Społecznej i samorząd. Za pieniądze z budżetu miejskiego wyremontowano i wyposażono dwupokojowe mieszkanie. Rolę opiekuna, tłumacza i doradcy zaproszonej rodziny pełni Renata Marcinkiewicz, pracownik socjalny OPS. Pomaga i wspiera przybyszy m.in. podczas wyrobienia potrzebnych dokumentów, podpisywania umów z różnymi instytucjami. Jak sobie radzi rodzina Nowelskich?

– Konstantin rozpoczął już naukę w gliwickim technikum przy Zespole Szkół Łączności. Chodzi do pierwszej klasy o profilu informatycznym. Na razie jako wolny słuchacz, ale od września zacznie normalną naukę. Rozmawiałam ostatnio z wychowawczynią, która chwaliła Konstantina. Szybko się zaaklimatyzował w nowej klasie, zawarł pierwsze znajomości, robi postępy. Szczególnie dobrze radzi sobie z przedmiotami ścisłymi i technicznymi: informatyką, elektroniką, matematyką. Z kolei ojciec i córka szukają zatrudnienia. Na razie oboje zarejestrowali się w Powiatowym Urzędzie Pracy. Przetłumaczyli już swoje dokumenty potwierdzające kwalifikacje zawodowe i czekają na ich nostryfikację. Pan Oleg jest z wykształcenia inżynierem elektronikiem, natomiast Olga pielęgniarką i masażystką. Dziewczyna ma też za sobą pierwsze doświadczenia zawodowe – pracowała jako sekretarka i tłumaczka. Jednak marzy o założeniu własnej działalności gospodarczej. Na razie nie zdradza, w jakiej dziedzinie. Żeby nie zapeszyć – mówi Renata Marcinkiewicz.

Powoli aklimatyzują się w nowym miejscu, załatwiają sprawy urzędowe, zawierają nowe znajomości, poznają sąsiadów. – Jeszcze niedawno żyliśmy w dużym stresie i ciągłym pośpiechu, w związku z wyjazdem trzeba było załatwić mnóstwo formalności. Teraz mamy więcej wolnego czasu

– przyznaje Olga. Jak go wykorzystują? – Moją wielką pasją, a wręcz nałogiem są komputery. W przyszłym tygodniu zainstalują nam łącze internetowe. Już nie możemy się doczekać. Będziemy kontaktować się z rodziną i znajomymi w Kazachstanie – cieszy się pan Oleg.

Elektroniczną fascynację ojca podziela Konstantin. Panowie mają także inne wspólne zainteresowania. Chętnie jeżdżą na rowerach. Swoje pierwsze rowerowe wycieczki po Gliwicach mają już za sobą. Przyznają, że to dobry sposób na zwiedzanie okolicy. Nawet śnieg czy deszcz nie są dla nich przeszkodą. Lubią przemierzać zwłaszcza alejki lasu chorzowskiego i spokojne uliczki Podlesia. – W Kazachstanie jest dużo wolnej przestrzeni i rozległych terenów do jazdy. Pokonanie 260 km trasy nie było tam dla mnie problemem. Może kiedyś wyruszymy na rowerową wycieczkę na Wschód? – zastanawia się pan Oleg.

Olga natomiast ciągle kursuje między Gliwicami a Rudą Śląską. Nie ukrywa, że planują z Rafałem ślub. Póki co zbierają potrzebne dokumenty. Niektóre zostały w Kazachstanie, więc muszą czekać, aż rodzina Olgi prześle je do Polski. – Moi rodzice zaakceptowali i bardzo polubili Olę. Nasze rodziny już się poznały i zaprzyjaźniły. Prawdopodobnie wszyscy razem spędzimy Święta Wielkanocne – mówi Rafał. – W Kazachstanie obchodziliśmy je tradycyjnie i rodzinnie. Były kolorowe jajka, słodkie wypieki i spotkania w gronie najbliższych. W tym roku pewnie będzie podobnie, tylko że w śląskim stylu – dodaje Olga.

Czy tęsknią za Kazachstanem? Zgodnie przyznają, że nie. – Nie tęsknimy z krajem, ale za ludźmi. Brakuje nam bliskich, którzy zostali na Wschodzie. Mamy nadzieję, że nasza rodzina odwiedzi nas kiedyś w Polsce, a i my chcielibyśmy za jakiś czas wybrać się z wizytą do Pawłodaru – planuje pan Oleg.

Wsparcie ze strony OPS skończy się – zgodnie z umową – po upływie roku. Później zaczną samodzielne życie. – To bardzo życzliwi, sympatyczni i towarzyscy ludzie. Na pewno sobie poradzą – przekonuje Renata Marcinkiewicz. (bom)



fol. A. Wrtwicki

## Śladami historii

**Nie wszyscy zapewne wiedzą, co to jest sgraffito. To włoskie słowo o egzotycznym brzmieniu określa technikę malarstwa ściennego, wykorzystywaną często do ozdabiania architektury. W dosłownym tłumaczeniu oznacza „wryte”. Na czym to polega? Na nakładaniu na siebie warstw barwionego tynku, a następnie ich zdejmowaniu poprzez wydrapywanie lub wycinanie kształtów w tynku według sporządzonego szablonu. Przykłady takiego sposobu ozdabiania architektury można wskazać m.in. w Gliwicach.**

Efektom posługiwania się techniką sgraffito jest wielobarwny „relief” – przestrzenny rysunek. Metoda ta była znana już w starożytności, ale dopiero artyści z epoki renesansu doprowadzili do jej rozkwitu. W ten sposób ozdabiano w przeszłości całe fasady różnych obiektów. Nierzadko duże kompozycje zdobiły frontowe elewacje budynków, stając się integralną częścią architektury. W Polsce przepiękne renesansowe sgraffita możemy podziwiać na zamku w Krasicy.

W naszym mieście zachowały się takie zdobienia z drugiej połowy XX wieku. Najbardziej charakterystyczne z nich widnieją na elewacji śródmiejskiej kamieniczki „Rynek 6”. Jego autorem był Zygmunt Acedański. Zadbął on o efektowne udekorowanie dwóch górnych kondygnacji obiektu. Plastikarna kompozycja została przez niego wykonana w latach 1964 – 1965, z chwilą przekazania budynku Związkowi Polskich Artystów Pla-

styków. Inny fryz ozdabia natomiast elewację domu przy ul. Kościelnej 5. Jego twórcami byli Stanisław Wygrzywański (syn znanego Feliksa) i Kazimierz Paprocki.

Moimi ulubionymi detalami tego typu są jednak pamiątkowe tablice poświęcone znanym ludziom – gen. Leonowi Berbeckiemu (na fasadzie domu przy ul. Puszkina...) i Marszałkowi Józefowi Piłsudskiemu (na elewacji kamienicy przy placu Piłsudskiego...). Stworzył je prof. Franciszek Maurer. Artysta nie nakładał zbyt wielu warstw tynku. Wychodził z założenia, że trzy kolory wystarczą w zupełności. Dzięki temu rysunek jest bardzo wyrazisty. Pamiętajmy, że tradycyjne sgraffito było tylko dwubarwne. Jaśniejszą warstwę nakładano na ciemny tynk.

Dostępne współcześnie nowe farby i pigmenty do tynku zachęcają natomiast do ich powszechnego stosowania w dekorowaniu obiektów architektonicznych. Gdyby artyści

dali się im skusić, to mogliby stworzyć niemalże kolorowe płaskorzeźby. Taki rezultat nie byłby jednak dla mnie interesujący. Znaczenie wyżej cenę purystyczną wersję sgraffita Franciszka Maurera.

Z satysfakcją pragnę odnotować, że nasze miasto wzbogaci się wkrótce o następną pamiątkową tablicę. Będzie ona poświęcona Wojciechowi Korfantemu. Pojawi się na elewacji budynku u zbiegu ulic Korfanteo i Wieczorka. Dzięki uprzejmości profesora mogłam zobaczyć projekt planowanego sgraffita. Dowiedziałam się, że dekoracja będzie się składać co najwyżej z trzech kolorów.

Na tym nie zakończy się jednak współczesne zdobienie architektury przy użyciu metody sgraffito. Prof. Maurer nosi się z zamiarem urzeczywistnienia swoich następ-



fol. E. Pokorska

nych pomysłów. Chce (nieodpłatnie!) zaprojektować i wykonać tablice upamiętniające dwóch słynnych generałów – Władysława Sikorskiego i Władysława Andersa. Jestem przekonana, że przy pomocy życzliwych mu – jak zawsze – ludzi uda się zrealizować to ambitne zamierzenie.

**Ewa Pokorska**  
miejski konserwator zabytków



**1%**

Od dwóch lat obowiązują nowe przepisy dotyczące przekazywania 1% podatku dochodowego od osób fizycznych na rzecz organizacji pożytku publicznego (OPP). Poniżej prezentujemy podstawowe zasady odliczenia. Przypominamy, iż 1% mogą przekazywać osoby uiszczające podatek dochodowy od osób fizycznych, osoby opodatkowane ryczałtem od przychodów ewidencjonowanych, podatnicy prowadzący jednoosobową działalność gospodarczą, korzystający z liniowej, 19-procentowej stawki podatku oraz emeryci, którzy samodzielnie wypełnią PIT, rezygnując z pomocy ZUS w tym zakresie (podobna zasada dotyczy osób, których rozlicza pracodawca).

### TRZY KROKI – JAK SKORZYSTAĆ Z ODPISU 1% ZA 2008 ROK

#### 1 NALEŻY WYBRAĆ ORGANIZACJĘ POŻYTKU PUBLICZNEGO, KTÓREJ CHCEMY PRZEKAZAĆ 1%

Wykaz gliwickich OPP znajdziemy w tabeli poniżej, natomiast wykaz organizacji ogólnopolskich – na liście publikowanej przez ministra pracy i polityki społecznej w Dzienniku Urzędowym Monitor Polski. Lista jest publikowana co roku (do 31 grudnia). Znajdują się na niej te organizacje, które miały status OPP na dzień 30 listopada roku podatkowego (czyli na 30 listopada 2008 roku) i które mają prawo otrzymywać 1% (tzn. nie prowadzą działalności gospodarczej polegającej na wytwarzaniu wyrobów przemysłu elektronicznego, paliwowego, tytoniowego, spirytusowego, winiarskiego, piwowarskiego, a także pozostałych wyrobów alkoholowych o zawartości alkoholu powyżej 1,5%, nie wytwarzają wyrobów z metali szlachetnych albo z udziałem tych metali, ponadto nie prowadzą handlu tymi wyrobami).

Do tej pory to podatnik miał obowiązek sprawdzić, czy organizacja, której chce przekazać 1%, nie prowadzi takiej działalności. Teraz robi to za niego minister pracy i polityki społecznej.

#### 2 TRZEBA WYPEŁNIĆ ODPOWIEDNIĄ RUBRYKĘ W ROCZNYM ZEZNANIU PODATKOWYM (PIT-36, PIT-36L, PIT-37, PIT-28 LUB PIT-38)

Po wyliczeniu, ile podatku będziemy mieli do zapłacenia za rok 2008, w odpowiednich rubrykach zeznania podatkowego wpisujemy nazwę i numer wybranej przez nas organizacji pożytku publicznego, pod jakim widnieje ona w Krajowym Rejestrze Sądowym (art. 45 ust. 5c ustawy o pdof). Numer ten znajdziemy m.in. w tabeli poniżej oraz na liście publikowanej przez ministra pracy i polityki społecznej.

Wpisujemy także kwotę, którą chcemy przekazać na rzecz OPP – nie może ona jednak przekraczać 1% należnego podatku, wynikającego z zeznania podatkowego (po zaokrągleniu do pełnych dziesiątek groszy w dół – art. 45 ust. 5c ustawy o pdof).

Podatnik w składanym przez siebie zeznaniu podatkowym może podać dodatkowe informacje, które w jego ocenie mogą mieć wpływ na rozdysponowanie przez OPP pieniędzy z 1% (np. wskazać konkretny cel). Informację tę może zamieścić w rubryce „Inne uzupełniające” (poz. 132-134 – PIT-28, poz. 308-310 – PIT-36, poz. 108-110 – PIT-36L, poz. 127-129 – PIT-37, poz. 61-63 – PIT-38). Zostaną one przesłane organizacji pożytku publicznego jako uszczegółowienie przekazanych kwot. Ponadto podatnik może wyrazić zgodę na podanie swoich danych osobowych (imienia, nazwiska oraz adresu) organizacji pożytku publicznego poprzez zakreślenie w formularzu PIT odpowiedniej rubryki (poz. 134 – PIT-28; poz. 310 – PIT-36; poz. 110 – PIT-36L; poz. 129 – PIT-37; poz. 63 – PIT-38). Informacje te przekazuje urząd skarbowy.

#### 3 PIENIĄDZE – 1% NALEŻNEGO PODATKU ZA ROK 2008 – PRZEKAZAĆ NA KONTO WYBRANEJ ORGANIZACJI POŻYTKU PUBLICZNEGO NASZ URZĄD SKARBOWY (W LIPCU LUB SIERPNIU ROKU PODATKOWEGO)

Z wyliczonej kwoty zostaną potrącone koszty przelewu. Pamiętajmy, iż podatnik nie może podzielić swojego 1% między kilka organizacji. 1% można przekazać tylko w zeznaniach podatkowych złożonych w terminie (art. 45 ust. 5f ustawy o pdof)!

### WYKAZ GLIWICKICH ORGANIZACJI POŻYTKU PUBLICZNEGO

Lp.	Numer KRS	Nazwa stowarzyszenia – organizacji pożytku publicznego
1	0000247809	CARITAS DIECEZJI GLIWICKIEJ
2	0000152376	CHRZEŚCIJAŃSKA MISJA SPOŁECZNA „TEEN CHALLENGE” z dopiskiem dla oddziału Gliwickiego
3	0000001456	DOM WSPÓŁPRACY POLSKO-NIEMIECKIEJ Z SIEDZIBĄ W GLIWICACH
4	0000001366	EWANGELICKIE TOWARZYSTWO EDUKACYJNE W GLIWICACH
5	0000024308	FUNDACJA ODBUDOWY TEATRU MIEJSKIEGO W GLIWICACH
6	0000107061	FUNDACJA POMOCY DZIECIOM „NADZIEJA”
7	0000138202	FUNDACJA „TACY SAMI”
8	0000000715	GLIWICKI KLUB KARATE KYOKUSHIN
9	0000221601	GLIWICKI KLUB REKREACYJNO-SPORTOWY „STOKROTKA” TOWARZYSTWA KRZEWIENIA KULTURY FIZYCZNEJ
10	0000004561	GLIWICKIE STOWARZYSZENIE TANECZNO SPORTOWE SZOK - GLIWICE
11	0000001446	GLIWICKIE TOWARZYSTWO KOSZYKÓWKI Z SIEDZIBĄ W GLIWICACH
12	0000275706	GLIWICKIE TOWARZYSTWO SPORTU I KULTURY „SIKRET”
13	0000001728	GÓRNICZY ZWIĄZKOWY KLUB SPORTOWY „SOŚNICA” W GLIWICACH
14	0000170526	GSU STOWARZYSZENIE UBEZPIECZONYCH
15	0000003643	HABITAT FOR HUMANITY GLIWICE
16	0000003074	KLUB ABSTYNETÓW „KROKUS” GLIWICE
17	0000002402	KLUB SPORTOWY „KODOKAN”
18	0000229563	MIĘDZYSZKOLNY KLUB NARCIARSKI GLIWICE
19	0000067175	POLSKA FEDERACJA MISTRZÓW REIKI I METOD NATURALNEGO UZDRAWIANIA
20	0000012847	POLSKI ZWIĄZEK NIEWIDOMYCH OKRĘG ŚLĄSKI z dopiskiem „dla oddziału gliwickiego”
21	0000002643	SPOŁECZNY KOMITET POMOCY OSOBOM NIEPEŁNOSPRAWNYM
22	0000148413	STOWARZYSZENIE „NASZ SZPITAL”
23	0000252980	STOWARZYSZENIE NA RZECZ ROZWOJU ZAKŁADU OPIEKUŃCZO-LECZNICZEGO „POMOCNA DŁOŃ”
24	0000003452	STOWARZYSZENIE OSÓB NIEPEŁNOSPRAWNYCH, INWALIDÓW, ICH OPIEKUNÓW I PRZYJACIÓŁ „SON” W GLIWICACH
25	0000180548	STOWARZYSZENIE POLSKICH KOMBATANTÓW WETERANÓW WALK O NIEPODLEGŁOŚĆ 1919-1956 IM. GEN. STEFANA „GROTA” ROWECKIEGO Z SIEDZIBĄ W GLIWICACH
26	0000003134	STOWARZYSZENIE PROMOCJI ZDROWIA I TRZEŻWEGO STYLU ŻYCIA „SZANSA” z dopiskiem „dla oddziału gliwickiego”
27	0000001834	STOWARZYSZENIE PRZYJACIÓŁ CHORYCH „HOSPICJUM” W GLIWICACH
28	0000002841	STOWARZYSZENIE RODZIN KATOLICKICH DIECEZJI GLIWICKIEJ W GLIWICACH
29	0000269884	ŚLĄSKIE STOWARZYSZENIE CHORYCH NA SM SEZAM
30	0000087613	TOWARZYSTWO BRYDŻOWE „SILESIA” W GLIWICACH
31	0000022162	TOWARZYSTWO POMOCY DZIECIOM I MŁODZIEŻY Z CUKRZYCĄ
32	0000069581	TOWARZYSTWO POMOCY IM. ŚW. BRATA ALBERTA z dopiskiem „dla oddziału gliwickiego”
33	0000131323	TOWARZYSTWO PRZYJACIÓŁ DZIECI – ŚLĄSKI ODDZIAŁ REGIONALNY z dopiskiem „dla oddziału gliwickiego”
34	0000273051	ZWIĄZEK HARCERSTWA POLSKIEGO CHORĄGIEW ŚLĄSKA z dopiskiem „dla oddziału gliwickiego”

(gcop, bom)



W minioną sobotę w pokopalnianym kompleksie „Nowych Gliwic” przy ul. Bojkowskiej gościł Günter VERHEUGEN – wiceprzewodniczący Komisji Europejskiej, zarazem unijny komisarz ds. przedsiębiorczości i przemysłu. Niecodzienny wizytator uczestniczył w trzygodzinnej debacie poświęconej m.in. funkcjonowaniu specjalnych stref ekonomicznych w dobie światowej recesji gospodarczej. Organizatorami spotkania byli: Jerzy Buzek (poseł do Parlamentu Europejskiego), Zygmunt Frankiewicz (prezydent Gliwic) oraz Piotr Wojaczek (prezes Katowickiej Specjalnej Strefy Ekonomicznej).

## Rozmowy z komisarzem

– Strefy ekonomiczne to instrument rozwoju regionalnego, który pozwala nadrobić zaległości w procesie transformacji. Uważam, że SSE mogą pomóc w przetrwaniu kryzysu gospodarczego obecnej miary, jednak nie są instrumentem do jego rozwiązania! Nie można bowiem opierać przyszłości gospodarstwa na założeniu, że niektórzy zawsze będą mieli specjalne reguły – przekonywał audytorium komisarz Verheugen (notabene człowiek, który w znaczącym stopniu przyczynił się do powstawania specjalnych stref ekonomicznych w Polsce i Europie). Jego zdaniem firmy działające na terenach SSE muszą być docelowo na tyle konkurencyjne, by działać ostatecznie na takich samych zasadach, jak inne przedsiębiorstwa.

– Proszę – nie opierajcie przyszłości gospodarczej na założeniu, że na zawsze będziecie mieli na Śląsku specjalne prawa. Jeśli stworzono na tym obszarze strefę, to znaczy, że macie problem, który trzeba rozwiązać – mówił Verheugen. – W normalnych warunkach „pole gry” powinno być takie same dla wszystkich. Mam nadzieję, że z czasem przedsiębiorstwa, które osiadły w SSE, będą na tyle silne, że dadzą sobie radę bez udogodnień w postaci np. zwolnień podatkowych.

Komisarz podkreślił jednak, że funkcjonowanie wewnątrz strefy w kryzysie może być korzystne, ponieważ przedsiębiorstwa mają tam lepsze warunki niż na zewnątrz i mniej odczu-

wają wpływ niekorzystnego cyklu biznesowego. Przekonywał ponadto, że kolejnym etapem dla SSE powinno być przekształcanie ich w przemysłowe klastry.

Polemizujący z brukselskim gościem Piotr Wojaczek (prezes Katowickiej Specjalnej Strefy Ekonomicznej) bronił statusu stref informując zebranych, że w 14 polskich specjalnych strefach ekonomicznych zainwestowano w ciągu 13 lat blisko 12 mld euro. – W samych strefach i wokół nich powstało pół miliona miejsc pracy. Działający tam przedsiębiorcy odebrali natomiast nie więcej niż 10 proc. wartości nakładów inwestycyjnych – akcentował. Dodał, że jego zdaniem SSE spełniły swoje zadanie, stając się załącznikiem parków przemysłowych z inną kulturą organizacji pracy i inną logistyką. – To wszystko razem spowodowało – bardziej niż ulgi podatkowe – że klienci do nas przychodzą – podsumował swoją wypowiedź.

Głos w debacie zabrali również: Janusz Steinhoff (wicepremier i minister gospodarki w latach 1997-2001), Adam Matusiewicz (wicewojewoda śląski), Bogusław Śmigieński (marszałek województwa śląskiego), Piotr Uszok (prezydent Katowic), prof. dr hab. inż. Andrzej Karbownik (rektor Politechniki Śląskiej), Zbigniew Podraza (prezydent Dąbrowy Górniczej) oraz prof. dr hab. inż. Ryszard Pregiel (prezes Polskiej Izby Gospodarczej Zaawansowanych Technologii). Oprócz wyzwań zwią-



foto. A. Witwicki

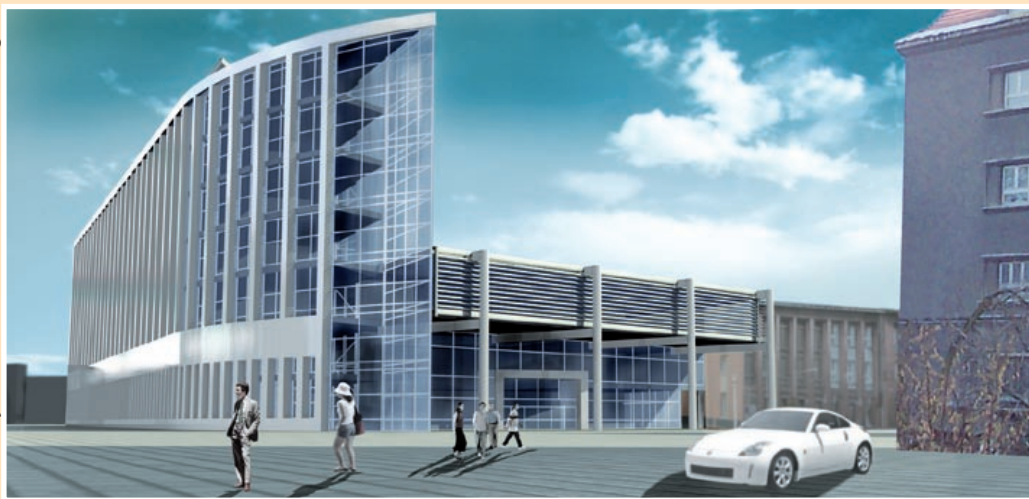
zanych z funkcjonowaniem SSE poruszali oni m.in. kwestie zastosowań nowych technologii przez małe i średnie przedsiębiorstwa oraz szkoły wyższe, a także problem protekcjonizmu państwowego i konkurencyjności Polski na arenie UE.

Komisarz Verheugen ocenił, że pod względem możliwości innowacyjnych nasz kraj (w porównaniu do innych państw członkowskich Unii) nie sytuuje się „w najwyższej klasie”. – Wiem, że łatwo to mówić z perspektywy Brukseli. Stworzyłem jednak prawo Verheugena, zgodnie z którym jeśli przedsiębiorstwo lub region wydają dużo ponad średnią na podnoszenie kwalifikacji i umiejętności, a z drugiej strony na prace badawczo-rozwojowe, to mają stu procentową pewność, że będą bardziej konkurencyjne. Polskie przedsiębiorstwa i władze poświęcają natomiast zbyt małą ilość środków na badania – przekonywał, zachęcając do większej aktywności w tej dziedzinie. Clou jego wystąpienia stało się sformułowanie dotyczące konkurencyjności UE z Azją: „Jeśli nie możemy być tańsi, MUSIMY być LEPSI”. (kik)

## Inteligentny budynek

Do 2014 roku w północnej części Dzielnicy Akademickiej ma stanąć stalowo-szklany gmach NAUKOWO-DYDAKTYCZNEGO CENTRUM NOWYCH TECHNOLOGII POLITECHNIKI ŚLĄSKIEJ. Nowoczesny obiekt o kubaturze ok. 65 tys. m<sup>3</sup> i powierzchni użytkowej ok. 14 tys. m<sup>2</sup> pomieści laboratoria, sale dydaktyczne i naukowe trzech uczelnianych wydziałów: Matematyczno-Fizycznego, Mechanicznego Technologicznego oraz Inżynierii Środowiska i Energetyki. – Budowa Centrum powinna rozpocząć się jeszcze w tym roku. Obiekt będzie zlokalizowany vis-à-vis projektowanej Drogowej Trasy Średnicowej, w rejonie ulic: Konarskiego, Wincentego Pola i Zimnej Wody – informuje Paweł Doś, rzecznik Politechniki Śląskiej.

wizualizacja: dr inż. J. Witeczek, dr inż. arch. T. Wagner



Projekt budynku przygotował zespół specjalistów z Katedry Projektowania Architektonicznego i Sztuk Pięknych Wydziału Architektury Pol. Śl. pod kierunkiem dr inż. arch. Jerzego Witeczka. Zgodnie z założeniami opracowania będzie się on składał z dwóch części: od strony północnej – z siedmiokondygnacyjnej bryły mieszczącej pomieszczenia dydaktyczno-naukowe, a od strony południowej – z trój kondygnacyjnego bloku pomieszczeń laboratoryjnych. Zostaną one połączone tzw. przewiązkami, w których znajdują się sale dydaktyczne, audytorium oraz dyrekcja NDCNT. Między nimi pojawiają się przeszklone dziedzińce, stanowiące zieloną przestrzeń rekreacji dla użytkowników Centrum. W sąsiedztwie gmachu przewiduje się również stworzenie zaplecza parkingowego dla ponad 300 samochodów, pasażerów, placów i terenów rekreacyjnych. Zaplanowano jednocześnie kompleksową regulację systemu komunikacji pieszej i kołowej.

– Inwestycja pod nazwą „Naukowo-Dydaktyczne Centrum Nowych Technologii Politechniki Śląskiej” będzie realizowana w latach 2009 – 2014 z zastosowaniem nowoczesnych rozwiązań konstrukcyjnych i technologicznych – podkreśla rzecznik gliwickiej uczelni. – Obiekt zyska charakter „budynku inteligentnego”. Zostanie wyposażony m.in. w system zasilania energią ciepłą pozyskiwaną z kolektorów i ogniw słonecznych, w instalację wentylacyjną i klimatyzacyjną z systemami odzysku energii, w system struk-

turalnych sieci teletechnicznych i komputerowych, systemy sterowania i kontroli budynku, jak również w systemy kontrolno-pomiarowe, detekcji pożaru i oddymiania.

Nowy gmach powstanie na terenie likwidowanego zaplecza magazynowo-transportowego i obiektów technologicznych (w tym budynków i komina ciepłowni, garaży, magazynu z rampą oraz zbiorników podziemnych). Zostanie zlokalizowany vis-à-vis projektowanej Drogowej Trasy Średnicowej. – Sąsiedztwo DTŚ – komunikacyjnego kręgosłupa Górnego Śląska – czyni z tego terenu wizytówkę naszej uczelni – stwierdza Paweł Doś. – Co więcej, uporządkowanie północnego kwartału Dzielnicy Akademickiej wraz z realizacją Centrum Nowych Technologii i przebudową układu komunikacyjnego Gliwic w tej części miasta sprawi, że obszar ten stanie się w bliskiej przyszłości reprezentacyjną fasadą architektoniczną Politechniki Śląskiej.

Zadaniem Naukowo-Dydaktycznego Centrum Nowych Technologii Politechniki Śląskiej będzie zapewnienie naukowcom i studentom optymalnych, komfortowych warunków kształcenia w dziedzinie priorytetowych kierunków nauczania (takich jak np. inżynieria biomedyczna, bioinformatyka, biotechnologia, mechatronika czy nanotechnologia). – NDCNT przyczyni się ponadto do stworzenia oferty badawczej (skierowanej zarówno

### Więści z Politechniki



Od 2 kwietnia Politechnika Śląska w Gliwicach jest członkiem FORUM BUDOWNICTWA ŚLĄSKIEGO – inicjatywy przedstawicieli samorządów zawodowych, gospodarczych oraz organizacji pozarządowych, działających w sektorze budownictwa naszego województwa.

– Podpisując porozumienie z FBŚ, Politechnika wyraziła wolę współpracy w odniesieniu do uzgadniania i reprezentowania wspólnego stanowiska do projektów legislacyjnych, współdziałania z władzami państwowymi i samorządowymi województwa w zakresie regionalnej polityki dotyczącej inwestycji i budownictwa, tworzenia warunków umożliwiających poprawę stanu ilościowego i jakościowego kształcenia zawodowego kadr w zawodach budowlanych (zwłaszcza w zakresie ściślejszego powiązania potrzeb rynku pracy z kierunkami kształcenia i ściślejszego związku z praktyką), a także podnoszenia jakości nauczania i wychowania oraz unowocześniania procesu kształcenia – informuje Paweł Doś, rzecznik prasowy Politechniki Śląskiej w Gliwicach.

Forum zadeklarowało natomiast chęć współdziałania z uczelniami w obszarze badawczym, edukacyjnym i kadrowym (m.in. w kwestiach uzgadniania tematów prac badawczych i prac magisterskich, wykonywania ekspertyz, analiz i opinii z zakresu techniki i organizacji zarządzania, wspólnego pozyskiwania środków finansowych, powoływania zespołów specjalistów dla strategicznych rozwiązań technicznych i organizacyjnych, wymiany doświadczeń w zakresie zarządzania wiedzą ze szczególnym uwzględnieniem problematyki rozwoju kompetencji, organizowania i udziału w stałych szkoleniach i kursach specjalistycznych oraz – co istotne – współdziałania w zakresie zatrudniania absolwentów).

Warto wiedzieć, że **współpracą zostały objęte wszystkie wydziały Politechniki Śląskiej**. Porozumienie obowiązuje na czas nieokreślony.

Forum Budownictwa Śląskiego działa od 2008 r. Zrzesza ponad 160 organizacji sektora budownictwa. Jego uczestnikami są m.in. Śląska Okręgowa Izba Inżynierów Budownictwa w Katowicach, Instytut Gospodarki Nieruchomościami, Izba Budownictwa z siedzibą w Katowicach, Polska Izba Przemysłowo-Handlowa Oddział Śląsk, Polski Związek Pracodawców Budownictwa w Gliwicach.

do małych, jak i dużych przedsiębiorstw), która zainicjuje i wesprze rozwój innowacyjnych technologii, a tym samym umożliwi wzrost konkurencyjności firm sektora MSP na rynku regionalnym i ponadregionalnym – dodaje rzecznik Politechniki.

Realizacja NDCNT pochłonie 21 mln euro (75 460 000 zł). 85 proc. pieniędzy ma pochodzić z funduszy unijnych, resztę wyłoży Ministerstwo Rozwoju Regionalnego. – Naukowo-Dydaktyczne Centrum Nowych Technologii Politechniki Śląskiej znalazło się na liście projektów kluczowych w ramach Programu Operacyjnego „Infrastruktura i Środowisko 2007-2013” (Priorytet XIII. Infrastruktura szkolnictwa wyższego, Działanie 13.1. Infrastruktura szkolnictwa wyższego). Umowa związana z opracowaniem dokumentacji projektowej została zawarta w lipcu ubiegłego roku pomiędzy Politechniką Śląską w Gliwicach a Ministerstwem Nauki i Szkolnictwa Wyższego – informuje Paweł Doś. – Projekt budowlany oraz zagospodarowania terenu uzyskał już wszelkie wymagane prawem decyzje, uzgodnienia i opinie – wraz z pozwoleniem na budowę. 31 marca w siedzibie Ośrodka Przetwarzania Informacji w Warszawie został złożony wniosek o dofinansowanie realizacji projektu na kwotę 75 460 000 zł. (kik)



# Liceum pod okiem uczelni

I Liceum Ogólnokształcące (ul. Zimnej Wody 8) zawarło porozumienie z Politechniką Śląską o objęciu szkoły patronatem naukowym uczelni. Dokument podpisano pod koniec zeszłego miesiąca. Porozumienie przewiduje rozwój wzajemnych kontaktów w sferze działań dydaktycznych, stworzenie możliwości kształtowania indywidualnych zainteresowań i umiejętności uczniów oraz prowadzenie wymiany doświadczeń edukacyjnych pomiędzy nauczycielami I LO i naukowcami Politechniki Śląskiej. Lokalizacja szkoły położonej w obrębie akademickiej dzielnicy Gliwic ułatwi bez wątpienia taką kooperację.

– Nasi najlepsi licealiści będą mogli m.in. korzystać z politechnicznej bazy dydaktycznej (zbiorów bibliotecznych i bogatych zasobów laboratoryjnych), słuchać wykładów śródsesemestranych, obejmujących zagadnienia maturalne z przedmiotów ścisłych, a także uczestniczyć w różnorodnych zajęciach dydaktycznych Pol. Śl. – informuje Adam Sarkowicz, dyrektor I LO.

Warto też odnotować, że w ostatnim czasie przyznano placówce oczekiwaną od wielu miesięcy dotację unijną w przewidywanej wysokości kilkaset tysięcy złotych. Decyzję w tej sprawie podjęto w Urzędzie Marszałkowskim Województwa Śląskiego w Katowicach. Przydzielone szkole środki finansowe przeznaczone na utworzenie nowoczesnych klasopracowni oraz budowę zewnętrznej windy w budynku.

Przyczyni się to – jak można sądzić – do poszerzenia edukacyjnej oferty Zespołu Szkół Ogólnokształcących nr 10, obejmującego nie tylko popularne w mieście li-

ceum, ale również Gimnazjum nr 14. Obecność windy w szkolnym gmachu pozwoli bowiem niepełnosprawnym uczniom korzystać bez przeszkód z możliwości kształcenia w placówce. Przypomnijmy, że od niedawna specjalizuje się ona w dwujęzycznym nauczaniu gimnazjalistów – po polsku i angielsku.

– We wrześniu zeszłego roku Gimnazjum nr 14 było pierwszą tego typu w Gliwicach dwujęzyczną placówką oświatową z wykładowym językiem angielskim – podkreśla dyr. Sarkowicz. Opiekę metodyczną nad klasą dwujęzyczną sprawuje od początku Danuta Gabryś-Barker z Instytutu Języka Angielskiego Uniwersytetu Śląskiego.

W przyszłym roku szkolnym w I LO szykuje się ciekawa innowacja pedagogiczna. W placówce przewidziano utworzenie pierwszej klasy licealnej, przygotowującej uczniów do tzw. Matury Międzynarodowej (International Baccalaureate). Jest to egzamin dojrzałości, uznawany na całym świecie i pozwalający najczęściej maturzystom na wybór uniwersytetu (honorującego IB) bez egzaminów wstępnych. Zajęcia w programie IB są prowadzone są w języku angielskim (z pominięciem – rzecz jasna – lekcji z innych języków obcych oraz języka ojczystego).

– Konieczność właściwego przygotowania uczniów do tego wyzwania narzuca potrzebę utworzenia w naszej szkole klasy „Pre-IB” (odpowiednik pierwszej klasy liceum). O przyjęcie do niej będą mogli ubiegać się absolwenci gimnazjów z bardzo dobrą znajomością języka angielskiego. Procedura kwalifikacyjna obejmie pisemny i ustny test kompetencji z języka Szekspira – tłumaczy Adam Sarkowicz. (luz)

## @ E-nabór do przedszkoli @

60 gliwickich placówek oświatowych – publicznych i niepublicznych – zajmuje się wychowaniem przedszkolnym dzieci. Dysponują one w sumie pulą ok. 5,5 tysiąca miejsc dla przedszkolaków. Z początkiem kwietnia ruszył elektroniczny nabór do przedszkoli miejskich i oddziałów przedszkolnych w publicznych szkołach podstawowych w mieście.

Na stronie internetowej [www.przedszkola-gliwice.silvermedia.pl](http://www.przedszkola-gliwice.silvermedia.pl) umieszczono oferty wszystkich publicznych placówek w Gliwicach. Nie ruszając się z domu, można dzięki temu wybrać maksymalnie trzy przedszkola lub oddziały przedszkolne w szkołach podstawowych, a następnie wypełnić stosowny formularz (kartę zapisu). Rodzice, którzy nie posiadają dostępu do internetu, mogą zwrócić się w tej sprawie do wytypowanego przez siebie przedszkola pierwszego wyboru. Tam otrzymają kartę zapisu dziecka, nieodpłatną w systemie elektronicznego naboru.

We wszystkich przedszkolach miejskich obowiązują w bieżącym roku takie same (ministerialne!) kryteria rekrutacji. Postanowiono, że w pierwszej kolejności muszą być przyjmowane dzieci:

- w wieku 6 lat;
- matek lub ojców samotnie wychowujących;

- matek bądź ojców, wobec których orzeczono znaczny lub umiarkowany stopień niepełnosprawności bądź całkowitą niezdolność do pracy oraz niezdolność do samodzielnej egzystencji;
- umieszczone w rodzinach zastępczych.

Taka forma rekrutacji umożliwi zainteresowanym rodzicom zaoszczędzenie czasu, który do tej pory marnowali na poszukiwanie przedszkola dla swoich pociech. W ubiegłych latach rodzice często zapisywali dziecko do różnych przedszkoli, co sprawiło, że małych był jednocześnie przyjmowany do kilku placówek, blokując w ten sposób miejsca dla innych dzieci. Elektroniczny system rekrutacji zapobiegnie takim sytuacjom. Dziecko będzie przyjęte tylko do jednej z trzech wybranych przez rodziców placówek.

Zapisy dzieci do przedszkoli na rok szkolny 2009/2010 będą prowadzone do 30 kwietnia (potem – tylko w miarę wolnych miejsc w placówkach).

UWAGA: dzieci kontynuujące edukację w przedszkolu pierwszego wyboru, będą automatycznie przyjęte na kolejny rok szkolny (po uprzednim zawiadomieniu dyrektora przedszkola).

## EDUKACYJNY KALEJDOSKOP



### Pięknie recytowała Słowackiego

Pod koniec zeszłego miesiąca w siedzibie Zespołu Szkół Ekonomiczno-Technicznych (ul. Sikorskiego 132) przeprowadzono miejskie eliminacje 54. Ogólnopolskiego Konkursu Recytatorskiego. Uczestniczyły w nich 21 uczniów szkół ponadgimnazjalnych. Ich konkursowe popisy oceniało czteroosobowe jury pod przewodnictwem Stanisława Górki z Akademii Teatralnej w Warszawie. Triumfatorami recytatorskich zmagani byli ex aequo: **Aleksander Meryk** z Miejskiego Ośrodka Kultury i Sportu w Pyskowicach oraz **Magdalena Wojtacha** z II LO w Gliwicach. Nagrodę specjalną uzyskała także Magdalena Wojtacha za prezentację poezji Juliusza Słowackiego. W kategorii „wywiedzione ze słowa” przyznano I miejsce **Bartłomiejowi Kwiatkowskiemu** z II LO. W dwóch pozostałych kategoriach „poezja śpiewana” i „teatr jednego aktora” zwyciężyła zaś **Ewelina Przybyła** z VI LO. Czwórka laureatów gliwickiego współzawodnictwa artystycznego zakwalifikowała się do udziału w kwietniowych eliminacjach rejonowych konkursu w Pałacu Młodzieży Katowicach. (luz)

### Mistrzowie tangramu

W ostatni piątek marca w auli Młodzieżowego Domu Kultury (ul. Barlickiego 3) rozegrano finał VIII Międzyszkolnego Konkursu Matematycznego dla uczniów starszych klas gliwickich szkół podstawowych. Jego głównym organizatorem była SP nr 15 z Sośnicy. Konkurs przebiegał pod hasłem „Mistrz tangramu”. Rywalizowało ze sobą 18 trzyosobowych drużyn z 12 szkół. Uczestnicy zmagani musieli układać różne figury przy wykorzystaniu tangramów (chińskiej odmiany puzzli). Mistrzami układanki okazali się: **Tomasz Bajkasz, Seweryn Chlewicki i Adam Sibik** z SP nr 39 (wśród uczniów klas czwartych), **Roksana Demska, Aleksandra Gawron i Roksana Hibner** z SP nr 36 (w gronie uczniów klas piątych) oraz **Małgorzata Skorupa, Paulina Szuścik i Wioletta Tomalak** z SP nr 17 (wśród młodzieży z klas szóstych). – Współzawodnictwo miało na celu popularyzowanie lamigłówek matematycznych wśród dzieci, rozwijanie ich wyobraźni, a także zachęcenie do twórczego rozwiązywania problemów matematycznych – powiedziała Mariola Dumin-Kowal, dyrektor SP nr 15. (luz)

### Rozmawiali ze świadkami historii

Za dwa miesiące, 4 czerwca, upłynie 20 lat od symbolicznej daty upadku systemu komunistycznego w naszym kraju. Pod hasłem „Zaczęło się w Polsce” przygotowano wiele okolicznościowych imprez naukowych i edukacyjnych, poświęconych ważnej rocznicy obalenia ustroju opartego na marksistowskiej doktrynie społecznej. Jedną z nich jest adresowany do uczniów gimnazjów i szkół ponadgimnazjalnych ogólnopolski konkurs historyczny pod hasłem „Na drodze ku wolności – doświadczenia świadka historii”. Jego uczestnicy mieli za zadanie odnalezienie świadków historii i przeprowadzenie z nim wywiadów. Opracowane w dowolnej formie materiały (teksty, dźwiękowe zapisy rozmów, relacje wideo, projekty stron internetowych, a nawet filmy dokumentalne) były oceniane przez jurorów. Świadkowie historii opowiadali swoim rozmówcom o burzliwych wydarzeniach społecznych i politycznych z lat osiemdziesiątych XX wieku.

Wiele osób zdecydowało się na przeprowadzenie wywiadów ze swoimi bliskimi – rodzicami, niekiedy dziadkami bądź ich znajomymi. Inni zdążyli dotrzeć do działaczy antykomunistycznego podziemia. – W ostatnim dniu marca wręczono nagrody finalistom konkursu. Uroczystość odbyła się w sali wystawienniczo-konferencyjnej Instytutu Pamięci Narodowej w Warszawie (ul. Marszałkowska 21/25). W gronie 61 laureatów konkursu znaleźli się **Tomasz Korandy i Iwona Zagala**, uczniowie Gimnazjum nr 3 im. Noblistów Polskich w Gliwicach – informuje Biuro Edukacji Publicznej IPN. (luz)

### Dziecięcy teatr

Szkoła Podstawowa nr 14 z Oddziałami Integracyjnymi w Zabrze (ul. Gdańska 10) organizuje V Wojewódzki Festiwal Małych Form Teatralnych pod hasłem „Tworzymy teatr prawdziwy”. Przegląd zaplanowano na czwartek, 23 kwietnia. Mogą w nim wziąć udział uczniowie klas I – III szkół podstawowych z całego województwa śląskiego. – Szczególnie zapraszamy laureatów gminnych i miejskich przeglądów teatralnych z naszego regionu – podkreślają Ludmiła Prusko i Ewa Tarkowska, zajmujące się przygotowaniem do festiwalu. Zgłoszenia będą przyjmowane do 12 kwietnia. Bliższych informacji na ten temat można zasięgnąć telefonicznie, tel. 032-271-61-80. (luz)

## „Krok po kroku” – informacje dla nowych przedszkolaków

### 1. Etap wstępny – informator

Na stronie internetowej [www.przedszkola-gliwice.silvermedia.pl](http://www.przedszkola-gliwice.silvermedia.pl) można zapoznać się z ofertami przedszkoli, zawierającymi dane teleadresowe placówki, liczbę miejsc, czas pracy przedszkola, jego opis i dotychczasową historię.

### 2. Wprowadzanie podań (kart zapisu) do systemu

a) **Pierwszy sposób:** rodzic może wypełnić podanie (kartę zapisu) elektronicznie poprzez stronę internetową [www.przedszkola-gliwice.silvermedia.pl](http://www.przedszkola-gliwice.silvermedia.pl), a następnie wydrukować i potwierdzić je w przedszkolu pierwszego wyboru (czyli w przedszkolu znajdującym się na pierwszym miejscu na liście wytypowanych placówek). Do momentu potwierdzenia karty zapisu przez właściwe przedszkole rodzic ma możliwość przeglądania oraz edycji zawartych w niej danych, logując się do systemu za pomocą numeru PESEL dziecka oraz wygenerowanego przez system hasła.

b) **Drugi sposób:** przedszkola (szkoły podstawowe z oddziałami przedszkolnymi) wprowadzają karty zapisu do systemu. Oznacza to, iż rodzic wypełnia papierową kartę zapisu do przedszkola i składa ją w placówce pierwszego wyboru (czyli w przedszkolu znajdującym się na pierwszym miejscu na liście wytypowanych placówek). Wprowadzi ona podanie (kartę zapisu) do systemu. Dokumenty w wersji papierowej będą dostępne w każdym przedszkolu miejskim i publicznej szkole podstawowej, prowadzącej oddział przedszkolny. Rodzic, którego kartę zapisu dziecka wprowadza do systemu przedszkole, może otrzymać w placówce hasło dostępu do systemu i w każdej chwili ma możliwość sprawdzenia poprawności danych w systemie.

### 3. Potwierdzanie podania przez rodzica w przedszkolu pierwszego wyboru

Jeśli rodzic wypełniał podanie za pośrednictwem strony internetowej, to będzie ono zapisane w systemie. Papierowa wersja dokumentu powinna natomiast trafić do przedszkola pierwszego wyboru i zostać tam potwierdzona najpóźniej do 30 kwietnia.

**UWAGA! Rodzic zgłasza się z kartą zapisu tylko do przedszkola pierwszego wyboru**

### 4. Rekrutacja automatyczna

Automatyczna rekrutacja dzieci do placówek rozpocznie się w maju br. System przydzieli dzieci do przedszkoli na podstawie kryteriów naboru (rodzice zaznaczają w karcie zapisu, które z kryteriów spełnia ich dziecko). Wyniki rekrutacji będą dostępne w określonym dniu maja w przedszkolach. Wiadomość o terminie ogłoszenia wyników będzie można uzyskać w przedszkolu pierwszego wyboru. Informacje o przydzieleniu dzieci do odpowiednich przedszkoli pojawią się na stronie internetowej [www.przedszkola-gliwice.silvermedia.pl](http://www.przedszkola-gliwice.silvermedia.pl).

### 5. Potwierdzenie przyjęcia dziecka do przedszkola

Jeśli dziecko zostało przydzielone przez system do przedszkola, to rodzic w terminie do 29 maja musi udać się do tej placówki i potwierdzić wolę umieszczenia w niej dziecka. Brak takiego potwierdzenia będzie równoznaczny z wykreśleniem dziecka z listy.

### 6. Informator o wolnych miejscach w przedszkolach

Rodzice dzieci, które nie zostały przydzielone do żadnego z przedszkoli znajdujących się na karcie zapisu, muszą znaleźć przedszkole dysponujące wolnymi miejscami. Informacje na ten temat będą dostępne na stronie internetowej [www.przedszkola-gliwice.silvermedia.pl](http://www.przedszkola-gliwice.silvermedia.pl) oraz w poszczególnych placówkach.



# Tenor przy tablicy

31 sierpnia dobiegnie końca wieloletnia praca pedagogiczna prof. Jana BALLARINA, dyrektora Państwowej Szkoły Muzycznej I i II stopnia im. Ludomira Różyckiego w Gliwicach. Kieruje on tą placówką od 1997 roku. Nie jest to jednak jego jedyne wcielenie zawodowe. Od lat jest również związany z Akademią Muzyczną w Katowicach, w której kształcił studentów. W przeszłości był znanym i cenionym solistą Opery Śląskiej w Bytomiu oraz Państwowej Operetki Śląskiej, a później – Teatru Muzycznego w Gliwicach. W roku 2002 uzyskał tytuł profesora sztuki muzycznej. Z nestorem gliwickich pedagogów muzycznych rozmawiamy m.in. o jego długoletniej pracy nauczycielskiej i artystycznej.



## Czy można zrobić muzyczną karierę artystyczną bez ukończenia jakiegokolwiek szkoły muzycznej?

Taka sytuacja może się zdarzyć – moim zdaniem – tylko w muzyce rozrywkowej. Jest to natomiast nie do pomyślenia w muzyce operowej czy mówiąc szerzej – w muzyce klasycznej. Historia dowodzi, że nawet największe talenty artystyczne w tej dziedzinie musiały być wsparte rzetelną wiedzą wynikającą z muzycznej edukacji.

## Miłośnicy rocka potrafią jednak wskazać mnóstwo przykładów światowych karier instrumentalistów (zwłaszcza gitarzystów), którzy nigdy nie ukończyli żadnych szkół muzycznych. Nierzadko określa się ich mianem „samodrodných talentów” czy też „genialnych samouków”...

To nie jest moja estetyka, jeśli w ogóle można tu używać pojęcia „estetyka”. Nigdy nie ceniłem muzyki rockowej. Uważam, że nie należy przykładać do rocka kryteriów oceny wartościowej muzyki klasycznej. Proszę jednak nie wyciągać stąd wniosku, że ja uznaję tylko ten gatunek muzyki, bo taka opinia byłaby po prostu nieprawdziwa. Bardzo wysoko oceniam np. jazz. Dla mnie jest to – mówiąc kolokwialnie – „wyższa szkoła jazdy”, wymagająca ogromnej muzykalności, a także niezwykłych umiejętności warsztatowych. Czasami też słucham niektórych piosenek z gatunku muzyki rozrywkowej. Przed dwoma laty byłem nawet promotorem pracy doktorskiej Renaty Danel, znanej wokalistki i kompozytorki, która wylansowała w przeszłości wiele popularnych utworów. Nie zamykam się więc wyłącznie w kręgu muzyki klasycznej.

## Jak brzmiał tytuł tamtej pracy doktorskiej?

„Ballada jako forma kreacji artystycznej w muzyce”. Renata Danel jest obecnie pracownikiem naukowym Akademii Muzycznej w Katowicach.

## Czy mijacie się często na korytarzach katowickiego gmachu przy ul. Krasińskiego? Pan jest przecież od lat związany z tą uczelnią.

Zbyt często się nie mijamy. Renata Danel jest wykładowcą w Instytucie Jazzu. Ja zaś kieruję Instytutem Wokalno-Aktorskim. Wcześniej byłem dziekanem Wydziału Wokalno-Aktorskiego AM.

## Czy istnieją zasadnicze różnice między muzycznym kształceniem uczniów i studentów? Jest pan jednym z nielicznych na Śląsku pedagogów zajmujących się obiema formami pracy dydaktycznej.

Szkoła muzyczna w Gliwicach to rodzaj przedsionka do artystycznej kariery. Kształcimy tu młodocianych adeptów sztuki muzycznej – przyszłych śpiewaków, pianistów, skrzypków i innych instrumentalistów. Uczestniczą oni w zajęciach umuzykalniających. Akademia Muzyczna jest natomiast kuźnią profesjonalistów. Mury uczelni opuszczają zawodowcy, którzy postanowili trwale związać swoje życie z muzyką. Dla pierwszych jest to pasja i fascynacja, a dla drugich – zawód i źródło utrzymania.

## Od kiedy datują się pańskie związki z Państwową Szkołą Muzyczną I i II stopnia w Gliwicach?

Od 1963 roku. Wtedy właśnie podjąłem tu naukę śpiewu solowego w szkole II stopnia. Stało się to już po ukończe-

niu przeze mnie Studium Nauczycielskiego w Raciborzu i rozpoczęciu pracy w SP nr 9 w Gliwicach w charakterze nauczyciela wychowania muzycznego. Moi koledzy i znajomi, jak również nauczyciele z SN i „ogólniaka”, do którego wcześniej uczęszczałem, zachęcali mnie do takiego kroku. Zaważyły też rodzinne tradycje. Mój ojciec był przez 55 lat dyrygentem chóru – jednego z najlepszych na Śląsku amatorskich zespołów chóranych. Działał on w Syryni niedaleko Wodzisławia. Urodziłem się w tej miejscowości. Mój brat ukończył przed laty gliwicką szkołę muzyczną i namówił mnie do pójścia w jego ślady. W latach 1963-1968 kształciłem się więc w Gliwicach pod fachowym okiem prof. Tatiany Mazurkiewicz.

## Wiele lat później został pan nauczycielem w tej szkole...

Rzeczywiście. Wróciłem do niej w 1985 roku, ale już w roli pedagoga. Od 12 lat jestem natomiast dyrektorem placówki. Za kilka miesięcy moja blisko 30-letnia działalność w szkole dobiegnie końca.

## Czy odejście pan stąd bez żalu?

Niektórzy ludzie odchodzą na emeryturę z radością. W moim przypadku będzie inaczej. Z żalem rozstanę się ze szkołą. Już teraz wiem, że będzie mi smutno pożegnać się z uczniami, nauczycielami, a przede wszystkim – z pracą pedagogiczną. Doskonale zdaję sobie sprawę z faktu, że w budynku szkoły jest np. jeszcze sporo do zrobienia. Z pewnością nie brakowałoby mi zajęć.

## Czy pamięta pan nazwiska najbardziej uzdolnionych swoich wychowanków – absolwentów szkoły?

W okresie kierowania placówką miałem kilku bardzo utalentowanych uczniów. Dziś są wybitnymi artystami. Wspaniałe kariery zrobili skrzypcy Jacek Ropski oraz śpiewacy – Ewa Kornas-Biegas, Aleksandra Szafir, Magdalena Spyttek, Grażyna Marek, Ireneusz Miczka. Nie poprzestali oni bynajmniej na ukończeniu gliwickiej szkoły. Trafili na studia muzyczne, a obecnie są cenionymi solistami operowymi na różnych scenach w całym kraju.

## Podobny los spotkał w przeszłości pana.

Istotnie. Pod koniec lat sześćdziesiątych ubiegłego wieku rozpocząłem studia w Państwowej Wyższej Szkole Muzycznej w Katowicach. Na trzecim roku studiów wokalnych zostałem szczęśliwie zauważony przez Napoleona Siessa, który zaproponował mi bliską współpracę z Operą Śląską w Bytomiu. Zostałem jednym z solistów na tej scenie. Zadebiutowałem 21 czerwca 1971 roku w spektaklu „Faust” Gounoda.

## Nieźła pamięć!

Zapamiętałem tak dokładnie tamto wydarzenie, bo akurat były wtedy moje imieniny. Warto wspomnieć, że występy na deskach Opery Śląskiej nie przeszkodziły mi w terminowym ukończeniu studiów w klasie śpiewu solowego u doc. Kazimierza Myrłaka, znanego tenora operowego, związanego ze scenami muzycznymi Krakowa, Warszawy i Wrocławia. W 1973 roku postanowiłem kształcić innych. Podjąłem pracę nauczycielską w szkole muzycznej w Zabrze, łącząc to zajęcie z działalnością artystyczną w Operze Śląskiej.

## Czy starczało panu czasu na wszystko?

To jest kwestia właściwej organizacji pracy. Starłem się skutecznie godzić ze sobą różne obowiązki. Z upływem lat przybierało mi ich. Absolutnie rekordowy był pod tym względem rok 1993. Wtedy byłem zastępcą dyrektora Operetki Śląskiej ds. artystycznych, śpiewając zarazem w wielu gliwickich przedstawieniach scenicznych. Nadal udzielałem się jako solista Opery Śląskiej w Bytomiu. Ponadto piastowa-

łem stanowisko dziekana Wydziału Wokalno-Aktorskiego Akademii Muzycznej w Katowicach. Pracowałem wreszcie jako nauczyciel w gliwickiej szkole muzycznej.

## Ile pan wówczas spał w ciągu doby? Trzy godziny?

Nie było tak źle. Żona do dziś mi nawet wypomina, że w tamtym okresie miałem więcej czasu dla rodziny, niż teraz. Sam się zastanawiam, jak mi się to udawało. Jedno jest pewne – byłem o 16 lat młodszy i wszystko było łatwiejsze. W żadnej z czterech instytucji nie narzekano na mnie, że nie wywiązuje się należycie ze swoich zawodowych powinności.

## W którym roku pojawił się pan po raz pierwszy na gliwickiej scenie muzycznej?

W 1977. Wtedy była to jeszcze Państwowa Operetka Śląska. Występowałem na tej scenie jako solista do 1996 roku. Wówczas był to już Teatr Muzyczny w Gliwicach. W sumie zaśpiewałem 24 pierwszoplanowe partie wokalne w różnych spektaklach, głównie operetkowych (Su-Chong w „Krainie uśmiechu” Lehara, Sulejman w „Opowieściach 1001 nocy” Straussa, Adam w „Ptaszniku z Tyrolu” Zellera czy Alfred w „Zemście nietopera” Straussa). Bilans moich bytomskich dokonań operowych nie jest tak bogaty. W okresie 12 lat zaśpiewałem tam 15 pierwszoplanowych partii wokalnych (m.in. Leński w „Eugeniuszu Onieginie” Czajkowskiego, Nadir w „Poławiaczach perel” Bizeta, Damazy w „Strasznym dworze” Moniuszki, a także Tamino w „Czarodziejskim flecie” Mozarta). Wyraźnie dominowały role amantów.

## Co jest trudniejsze – być tenorem operowym czy operetkowym?

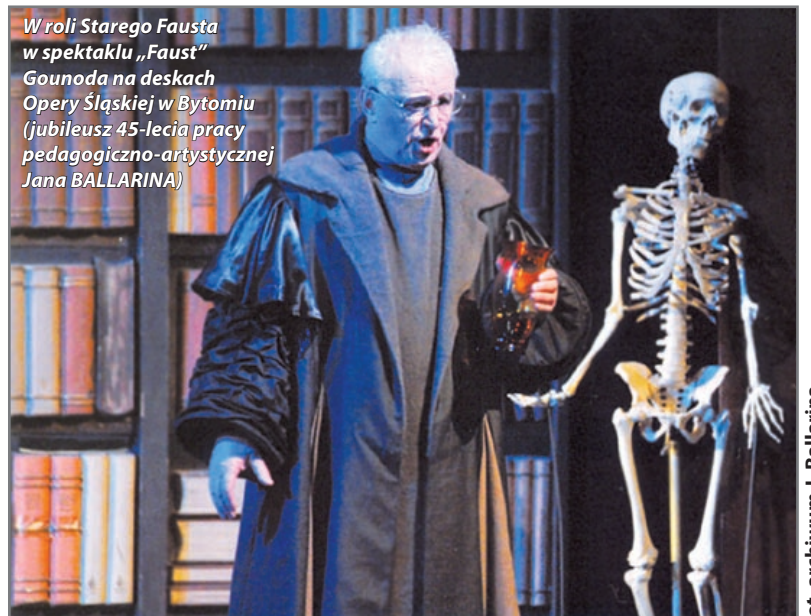
To skomplikowana kwestia. Myślę, że to w dużym stopniu zależy od konkretnych propozycji repertuarowych. Generalnie uważam jednak, że trudniejsze jest z zasady śpiewanie operetkowe.

## Czy w trakcie wieloletniej kariery artystycznej przydarzyły się panu może zaskakujące niespodzianki sceniczne?

Oczywiście. Niektóre z nich kosztowały mnie nawet sporo nerwów. Było wiele takich nieprzewidzianych zdarzeń. Pewnego razu grałem np. królewicza w przedstawieniu dla dzieci. Miałem ze złości rzucić poduszką w jedną z postaci scenicznych. I rzeczywiście rzuciłem ją, ale wraz z peruką, którą miałem na głowie. Okazało się bowiem, że peruka była źle założona i musiała spaść na podłogę. Dzieci na sali śmiały się do rozpuku. Zdarzały się też inne sytuacje. W „Przygodzie krasnala” kreowałem postać starego króla. Ku wyraźnej ucieście publiczności sędziwy monarcha lubił się bawić i zjeżdżać z dość wysokiej zjeżdżalni. Muzycy z orkiestronu wstawali ze swoich miejsc, żeby zobaczyć, jak Ballarin, znany im dotąd raczej z ról amantów, zsuwa się dostojnie z dziecięcej zjeżdżalni. Była to dla nich sceniczna osobliwość. Życie płata różne figle.

Rozmawiał Zbigniew Lubowski

W roli Starego Fausta w spektaklu „Faust” Gounoda na deskach Opery Śląskiej w Bytomiu (jubileusz 45-lecia pracy pedagogiczno-artystycznej Jana BALLARINA)



fot. archiwum J. Ballarina



# „Jedynka” domknie obwodnicę

Na terenie Gliwic lada moment rozpocznie się budowa wyjątkowo skomplikowanego fragmentu autostrady A1, wiodącego od węzła „Sośnica” (na południu) do węzła „Maciejów” i Drogi Krajowej nr 88 (na północy). Stworzenie 6,5 km trasy pochłonie ponad miliard złotych. Ten odcinek „jedynki” znajduje się w całości w granicach miasta i będzie docelowo fragmentem tranzytowej obwodnicy Gliwic. Zostanie udostępniony kierowcom za dwa lata.

Warto przypomnieć, że budowa autostrady nie jest inwestycją miejską. Realizację całego śląskiego odcinka A1 (od Pyrzowic do Gorzyczek na południowej granicy kraju) nadzoruje Generalna Dyrekcja Dróg Krajowych i Autostrad. Pieniądze na ten cel nie pochodzą z budżetu miasta. Gliwicki samorząd intensywnie angażował się jednak przez lata w to przedsięwzięcie, zabiegając np. o przebieg planowanej trasy. – Zgodnie z pierwotnymi wariantami „jedynka” – podobnie jak „czwórka” – nie miała w ogóle prowadzić przez nasze miasto. Skupiliśmy wówczas wszystkie możliwe siły, aby przedstawić rządowym decydentom takie merytoryczne argumenty, które by ich przekonały. Opracowaliśmy różne dokumenty techniczne, uzyskaliśmy wsparcie śląskich posłów i niektórych samorządów, organizowaliśmy spotkania. I ostatecznie zdołaliśmy udowodnić, że warto skierować projektowaną linię A1 na Gliwice. Decyzje dotyczące A1 są w efekcie prawie zgodne z naszymi propozycjami – wspomina Zygmunt Frankiewicz, prezydent Gliwic.

– Sośnica – Maciejów to niezwykle trudny fragment autostrady. Konieczność zastosowania skomplikowanych rozwiązań technicznych przekłada się na wysokie koszty. To jedna z największych inwestycji realizowanych na terenie Gliwic, porównywalna pod względem finansowym do nakładów poniesionych przez „Opla” – podkreśla Andrzej Karasiński, sekretarz miasta.

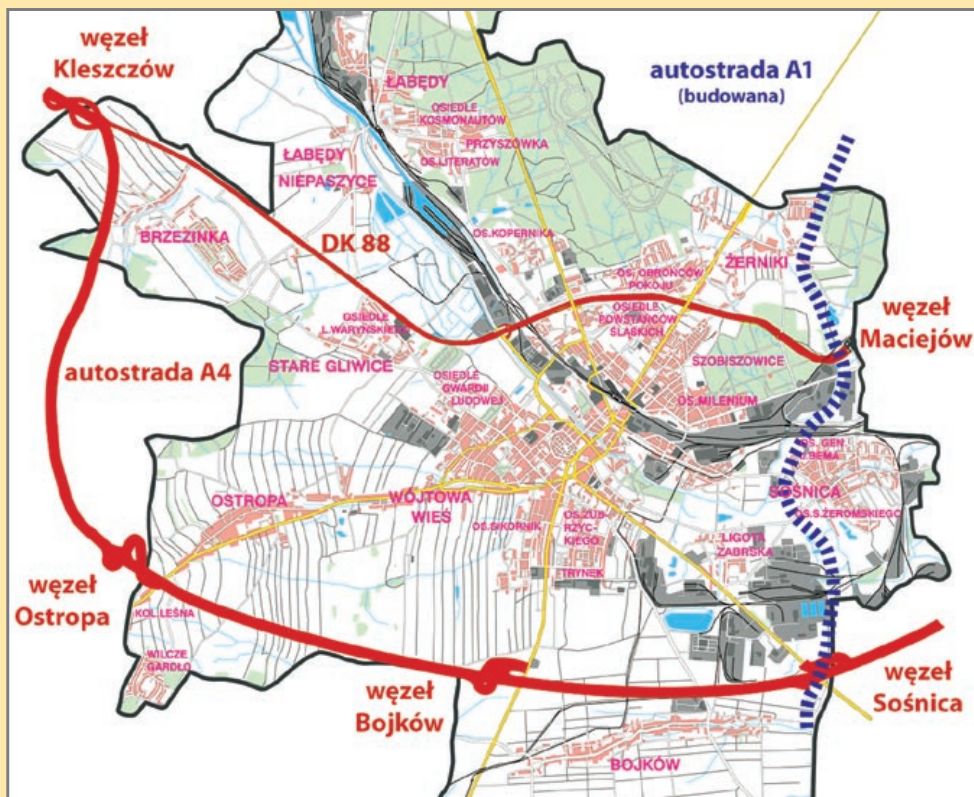
## Budowa gliwickiego odcinka autostrady ma kosztować około 1,1 miliarda złotych, a obejmuje „zaledwie” 6,57 km

Ten fragment autostrady wiedzie (patrząc od północy) od granicy miasta z Zabrzem, gdzie powstanie węzeł o nazwie „Maciejów” (znajdujący się jednak w Gliwicach – na skrzyżowaniu „jedynki” z DK 88). Dalej na trasie przebiegu znalazły się m.in. takie „przeszkody”, jak: ulica Chorzowska (w pobliżu zajezdni tramwajowej i autobusowej), rzeka Bytomka, tory kolejowe i linia tramwajowa, ulica Królewskiej Tamy, rzeka Kłodnica, ulica Kujawska, giełda samochodowa, planowana Drogową Trasa Średnicowa. Odcinek na południu kończy się w węźle „Sośnica” (to oddzielne zadanie, którego koszt oszacowano na około 850 mln zł). Co wiadomo o tym ponad 6-kilometrowym fragmencie „jedynki”?

## Powstaną dwie estakady naziemne, w tym jedna o długości ponad 1600 metrów

Dłuższa z estakad (1663 m) powiedzie nad torami kolejowymi, nad ulicą Chorzowską i rzeką Bytomką. – To prawdopodobnie największa autostradowa estakada w Polsce – twierdzi Andrzej Karasiński. Krótsza estakada (521 m) poprowadzi nad rzeką Kłodnicą i ulicą Kujawską (odcinki naziemne i estakady zostały zaznaczone na mapce). W dodatku zaplanowano oddzielne estakady dla każdego kierunku ruchu. Poza tym przewidziano m.in. budowę: 8 wiaduktów kolejowych o konstrukcji stalowej, 3 przejść dla zwierząt, 6 przepustów pod autostradą, mury oporowe, drogi dojazdowe, ekrany dźwiękochłonne. Konieczna jest również przebudowa niektórych dróg miejskich, kolidujących z autostradą. Trasę będą tworzyć dwie jezdnie z trzema pasami ruchu w każdej stronie.

**Gliwicki odcinek autostrady A1 (Sośnica – Maciejów) jest elementem zamykającym tranzytową obwodnicę miasta. Pozostałe fragmenty tworzą: autostrada A4 i DK 88 (tzw. stara autostrada).**



## Z północy na południe



fol. A. Witwicki

**Pas pod autostradę w Żernikach (widok w kierunku południowym)**



**„Jedynka” skrzyżuje się w Gliwicach z Drogą Krajową nr 88 – powstanie węzeł „Maciejów”**

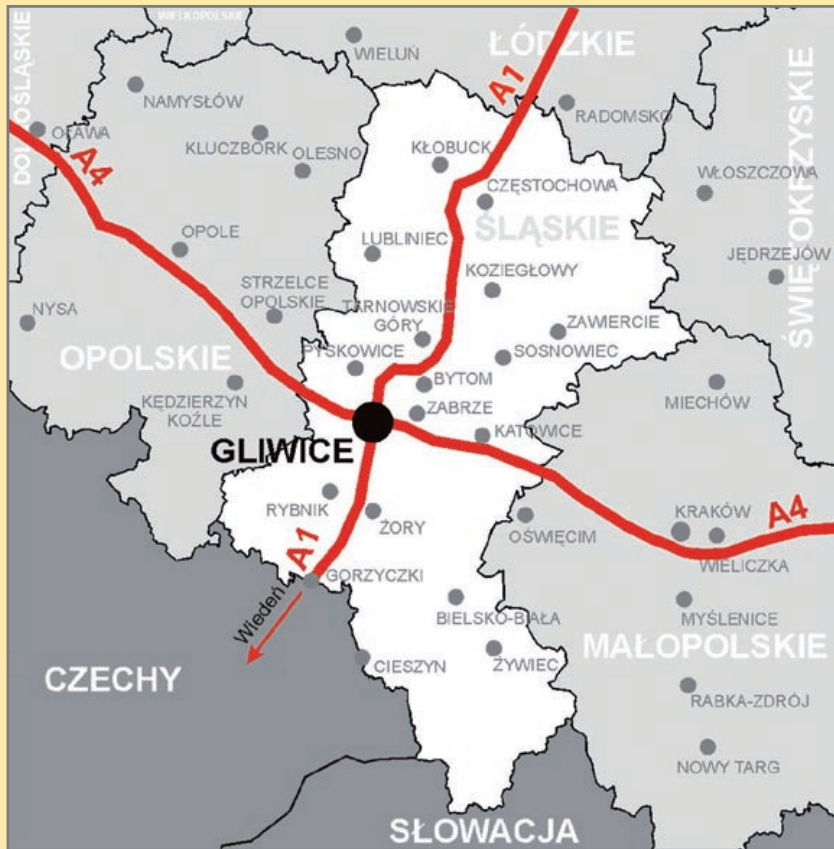


**A1 będzie przebiegać estakadą m.in. nad ul. Chorzowską i torami kolejowymi**



**Trasa zostanie poprowadzona także nad ul. Kujawską (z giełdą samochodową w tle)**





- Przez Gliwice przebiegać będą aż dwa kontynentalne korytarze transportowe, wytyczone na linii wschód – zachód (autostrada A4) i północ – południe (autostrada A1). Nasze miasto stanie się ważnym ośrodkiem logistycznym i wyjątkowo atrakcyjnym miejscem dla potencjalnych inwestorów.
- W ramach budowy autostrady A1 w Gliwicach realizowane są trzy inwestycje: budowa odcinka „Maciejów – Sośnica”, budowa węzła „Sośnica” oraz budowa odcinka „Sośnica – Bełk”. Otwarcie węzła „Sośnica” i odcinka „Sośnica – Bełk” powinno nastąpić na przełomie października i listopada br.

Jak informuje GDDKiA, roboty mają ruszyć w drugiej połowie kwietnia. Zakończenie budowy zaplanowano natomiast na lipiec 2011 roku. Inwestycję realizuje – na zlecenie GDDKiA – konsorcjum kilku firm. Liderem tej grupy jest Polimex – Mostostal, jedno z wiodących przedsiębiorstw na polskim rynku budowlano-inżynieryjnym. Spółka odpowiadała m.in. za budowę Drogowej Trasy Średnicowej w Katowicach wraz z przebudową ronda, budowę drogi ekspresowej S1 na odcinku obwodnicy Skoczowa i budowę obwodnicy Rybnika. W skład konsorcjum weszli (jako partnerzy): Doprastav – Bratysława, Eurovia Polska z Wrocławia oraz Przedsiębiorstwo Robót Drogowych i Mostowych z Kędzierzyna-Koźła.

### Autostradowa obwodnica przejmie ruch tranzytowy

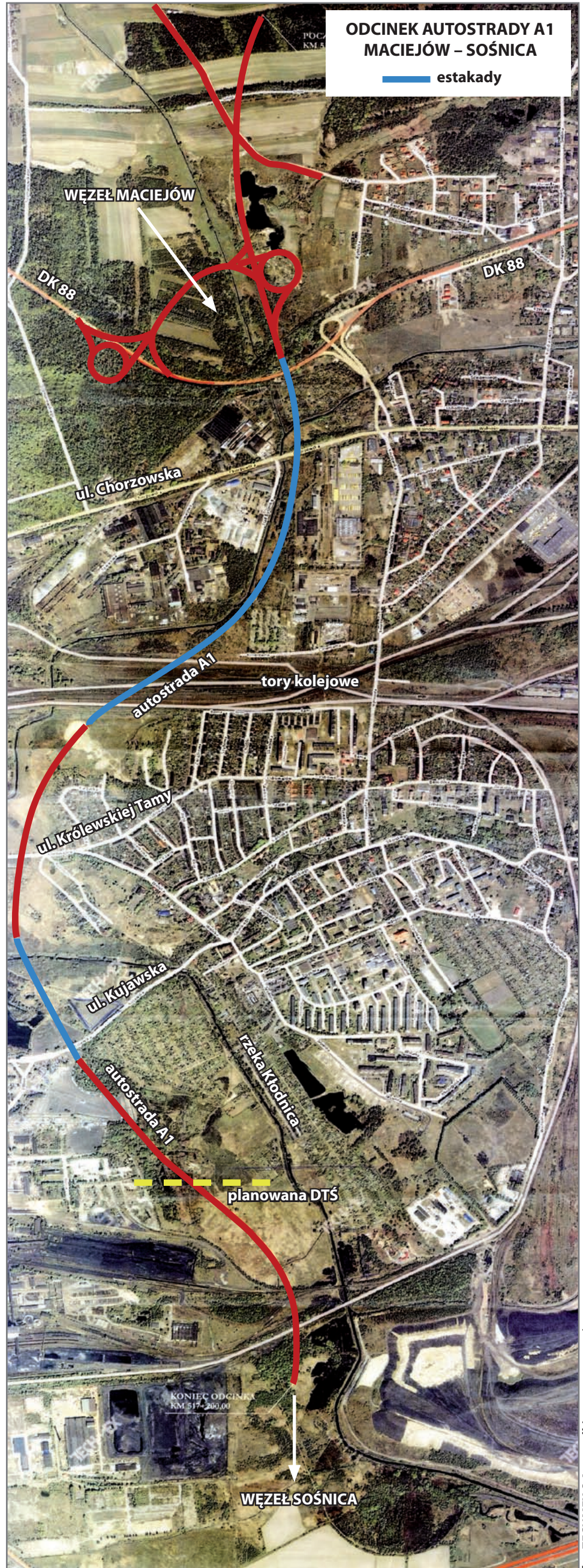
– Planowane za dwa lata otwarcie odcinka „Sośnica – Maciejów” będzie oznaczało równocześnie rozpoczęcie funkcjonowania autostradowej obwodnicy Gliwic. Utworzą ją autostrady A1 i A4 oraz DK 88. Te drogi powiodą dookoła Gliwic i przejmą ruch tranzytowy. Wtedy liczba samochodów przejeżdżających przez śródmieście powinna się znowu zmniejszyć – przewiduje Zygmunt Frankiewicz. Przypomina, że w Gliwicach tworzone są jeszcze dwie mniejsze obwodnice – wiodące wokół śródmieścia i wokół ścisłego centrum, a każda z nich pełni inną funkcję w układzie komunikacyjnym.

### Prowadzenie skomplikowanej budowy wymaga dobrej współpracy samorządu z wykonawcą inwestycji

W ostatnim dniu marca gliwicki magistrat odwiedził Konrad Jaskóła, prezes zarządu firmy Polimex – Mostostal. Spotkał się z prezydentem Gliwic. – Przy realizacji tak ogromnej inwestycji – częściowo w środku miasta – ścisła współpraca wykonawcy i samorządu jest niezbędna. Rozmawialiśmy jednak nie tylko o budowie, ale także o planach spółki. Zachęcaliśmy prezesa do utworzenia w naszym mieście zaplecza inżynierskiego dla całej grupy, z wykorzystaniem firm działających w Gliwicach i w Zabrzu, których właścicielem jest właśnie Polimex – Mostostal. Dalszą dyskusję zdominowały sprawy związane z załatwianiem przez wykonawców niezbędnych procedur formalnych oraz zminimalizowaniem spodziewanych utrudnień w ruchu drogowym na terenie Gliwic – relacjonuje Zygmunt Frankiewicz.

Do rozmów przyłączyli się zaproszeni przedstawiciele instytucji i jednostek, które będą miały kontakt z wykonawcą podczas budowy. – Potrzebę uzgadniania działań zgłosiły różne firmy, m.in. PKP (autostrada powstanie nad torami kolejowymi) i Regionalny Zarząd Gospodarki Wodnej („jedynka” będzie przebiegała nad rzeką Kłodnicą, konieczna jest też zmiana biegu fragmentu rzeki Bytomki). Wszystkim zainteresowanym przedstawiono zakres robót, harmonogram prac, informacje o biurze wykonawcy w Gliwicach i osobach odpowiedzialnych za realizację kontraktu – informuje Andrzej Karasiński. Dodaje, że współorganizatorem spotkania była Rada Gospodarcza przy Regionalnej Izbie Przemysłowo-Handlowej w Gliwicach. – Z wykonawcami mieli więc okazję porozmawiać także przedsiębiorcy z sektora budowlanego. Polimex – Mostostal w sposób skrótowy przedstawił zasady ewentualnej współpracy z lokalnymi firmami – opowiada.

Dla gliwiczian bez wątpienia najważniejszym z poruszanych zagadnień są kwestie związane z ewentualnymi utrudnieniami drogowymi. – Mogą występować zężenia jezdni, objazdy i ograniczenia prędkości. Nie przewiduje się całkowitych zamknięć ulic – informuje sekretarz miasta. Wykonawca zadeklarował, że z wyprzedzeniem i na bieżąco będzie przekazywał informacje na ten temat. (al)



fol. TECHMEX S.A., wszelkie prawa zastrzeżone



# Czasem starczy kromka chleba

Spośród wielu kwestii społecznych bezdomność jest jedną z najbardziej dotkliwych i najtrudniejszych do rozwiązania. Nielatwo jest jednoznacznie wskazać przyczyny tego zjawiska. Bezdomni to osoby bez stałego miejsca zamieszkania i środków na zaspokojenie podstawowych potrzeb życiowych. Niektórzy trafiają na ulicę w wyniku rozpadu rodziny, inni – z powodu eksmisji, uzależnienia, utraty pracy, bądź dojmującego braku stałych dochodów.

Nie ma dokładnych danych o skali zjawiska w Polsce. Liczbę bezdomnych określa się nawet na 300 tysięcy osób. Jak jest w Gliwicach? – Szacujemy, że w naszym mieście przebywa ponad 100 osób, które szukają dachu nad głową na dworcu, w działkowych altanach, garażach czy pustostanach. Prowadzimy ewidencję takich miejsc, w których bezdomni znaleźli doraźne schronienie. Jednak wielu z nich ciągle migruje, stąd trudno jest precyzyjnie określić, ilu bezdomnych faktycznie błąka się po ulicach naszego miasta – mówi Agnieszka Krzysztoń z gliwickiej Straży Miejskiej.

W naszym mieście działa wiele instytucji, które pomagają bezdomnym. Są to między innymi Towarzystwo Pomocy im. Św. Brata Alberta, Ośrodek Pomocy Społecznej, gliwicki Caritas i PCK (szczegółowy wykaz, z adresami i numerami telefonów można znaleźć na stronie internetowej [www.um.gliwice.pl](http://www.um.gliwice.pl), w dziale „Opieka medyczna”, zakładka „Pomoc bezdomnym”). Ich działalność wspierają m.in. miejscy strażnicy. Funkcjonariusze w ramach codziennych czynności kontrolują miejsca, w których przebywają bezdomni. – Wielu z nich znamy z imienia i nazwiska. Chętnie z nimi rozmawiamy, chcemy poznać ich historię. Pytamy o stan zdrowia, o ich bieżące potrzeby. Większość niczego nie chce, może czasem ciepłego posiłku – opowiada Agnieszka Krzysztoń. Strażnicy informują osoby pozostające bez dachu nad głową o możliwościach pomocy, działaniach różnych organizacji, które zajmują się problemami bezdomnych. Namawiają do skorzystania z oferty jadłodajni, noclegowni czy schroniska, które działają w naszym mieście, bo to może być pierwszy krok w stronę zmiany swojej sytuacji życiowej.

Na początku roku funkcjonariusze opracowali „Program pomocy osobom bezdomnym”. – Celem akcji jest stała kontrola miejsc, w których przebywają osoby bezdomne, udzielenie im wsparcia poprzez zaopatrywanie w odzież i żywność, pomaganie w załatwianiu urzędowych formalności, ale także zachęcanie do wychodzenia z bezdomności. Zadania te realizują w swoich rejonach dzielnicowi. Dodatkowo wyznaczaliśmy czterech pracowników SM: Damiana Kucka i Ireneusza Zawadzkiego oraz Roberta Jaszczolta i Dariusza Kruka, którzy rozwożą ciepłe napoje i przysłowiową kromkę chleba. W razie potrzeby ich pracę wspiera dodatkowy patrol. Dodatkowo przeprowadziliśmy wśród naszych pracowników zbiórkę pieniędzy na zakup konserw – informuje Żaneta Kurasz, koordynatorka projektu.

Akcję strażników wsparła piekarnia „Bagietka”. Ta prywatna firma działająca na terenie miasta dostarcza nieodpłatnie żywność, która następnie trafia do rąk potrzebujących. – Przepisy nie pozwalają nam przyjmować darowizn, dlatego skorzystaliśmy z pośrednictwa Towarzystwa Pomocy im. Św. Brata Alberta, które jest oficjalnym dysponentem darów. Natomiast Straż Miejska pośredniczy w ich przekazywaniu bezdomnym – wyjaśnia Żaneta Kurasz.

Dodaje, że problem bezdomności jest najbardziej widoczny w czasie zimy i na przedwiośniu. – Dopóki jest zimno rozwozimy żywność dla gliwickich bezdomnych. Mimo poprawy pogody chcielibyśmy jak najdłużej kontynuować te działania. Zachęcamy wszystkich do przyłączenia się do naszej akcji! – apelują strażnicy. Kontakt ze Strażą Miejską pod numerami telefonów: 032-231-69-55, 032-338-19-75, 032-338-19-73 lub 032-338-19-79 (do koordynatorki akcji). (bom)

## Poznaj strażnika – dzielnicowego

Jest ich 31. Patrolują ulice naszego miasta. Pilnują porządku w miejscach publicznych, interweniują na rzecz mieszkańców. To dzielnicowi Straży Miejskiej. W jakich sprawach można się do nich zwrócić? Gdzie ich spotkać? Jak się z nimi skontaktować? Dowiesz się z naszych łamów. Prezentujemy sylwetki strażników – dzielnicowych poszczególnych rejonów.



**Rejon I: Łabędy – Czechowice** (granica rejonu: ul. Przyszowska numery parzyste, ul. Toszecka numery nieparzyste, od ul. Przyszowskiej do granicy miasta, rzeka Kłodnica od mostu na ul. Staromiejskiej do granic miasta)

### Wykaz ulic rejonu:

15 Grudnia, 22 Lipca, Batorego, Borówkowa, Chatka Puchatka, Chrobrego, Ciołkowskiego, Fabryczna, Fiołkowa, Gałczyńskiego, Główna, Gojawczyńskiej, Gorkiego, Grzybowa, Jaracza, Kolejowa, Kosmonautów, Kraszewskiego, Kwiatowa, Majakowskiego, Marksa, Mechaników, Metalowców, Meteorytów, Miła, Nad Kanałem, Nad Łąkami, Nałkowskiej, Narcyzów, Narutowicza, Olimpijska, Oświęcimska, Partyzantów, Piaskowa, Piękna, Plac Niepodległości, Planetarna, Przyszowska, Radosna, Rodzinna, Różana, Róży Luksemburg, Satelity, Spokojna, Strażacka, Strzelców Bytomskich, Tęczowa, Toszecka, Tuwima, Twardowskiego, Waryńskiego, Wasilewskiej, Wieniawskiego, Wierzbowa, Wolności, Zakątek Leśny, Zawadzkiego, Zielińskiego, Ziemięcicka.

### Strażnicy – dzielnicowi w Rejonie I:



młodszy strażnik  
**MAŁGORZATA ŚPIEWAK**  
(nr służbowy 40)



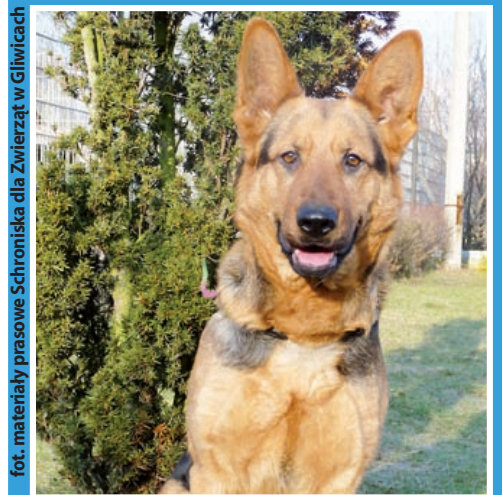
strażnik  
**DARIUSZ GUTOWSKI**  
(nr służbowy 12)

**Jak się z nimi skontaktować?** Dzwoniąc na główny numer telefonu Straży Miejskiej **032-231-69-55**, bezpośrednio do pokoju dzielnicowych **032-338-19-75** lub pod numer alarmowy **986**.

### Czym zajmują się strażnicy miejscy?

- ❖ Chronią spokoju i porządku w miejscach publicznych – można się do nich zwrócić przykładowo, gdy ktoś wieczorem hałasuje, nielegalnie rozkleja plakaty, maluje graffiti.
- ❖ Kontrolują ulice, parki, skwery, obiekty użyteczności publicznej, posesje i ich otoczenie sprawdzając, czy ktoś nie niszczy miejskich zieleńców, ławek, wiat autobusowych, nie łamie gałęzi i drzewek, nie rozrzuca śmieci.
- ❖ Podejmują działania interwencyjne na rzecz mieszkańców podległego rejonu, kiedy ci zgłaszają, że np. pies sąsiada zakłóca ciszę albo lokatorzy zaśmiecają klatkę schodową.
- ❖ Sprawdzają miejsca, w których często spożywany jest alkohol, doprowadzają osoby nietrzeźwe do izby wytrzeźwień lub do domów.
- ❖ Informują właściwe służby o zauważonych awariach w celu ich natychmiastowego usunięcia.
- ❖ Kontrolują przestrzeganie przepisów wynikających z ustawy Prawo o Ruchu Drogowym w zakresie kompetencji Straży Miejskiej (m.in. wyszukują pojazdów zaparkowanych w miejscach niedozwolonych, na kopertach dla niepełnosprawnych, trawnikach).
- ❖ Odwiedzają placówki oświatowe i ich otoczenie, ogródki działkowe, miejsca przebywania osób bezdomnych, cmentarze, złomnice, kontrolują targowiska.
- ❖ Sprawdzają zezwolenia na zajęcie pasa drogi, na sprzedaż alkoholu, umowy na usunięcie śmieci, rachunki za wywóz nieczystości płynnych.
- ❖ Utrzymują stały kontakt z policjantami, radami osiedlowymi.

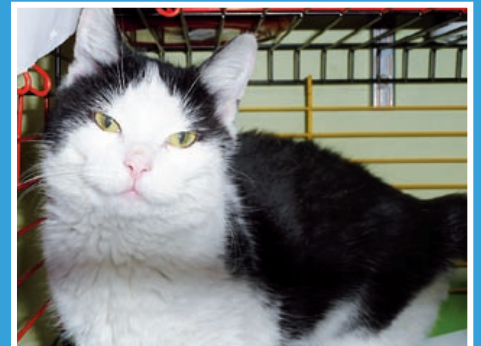
## ZAOPIEKUJ SIĘ...



**IRA** – 2-letnią suczką w typie owczarka niemieckiego, wysterylizowaną, posłuszną, o zdecydowanym charakterze.



**MISIA** – małą 8-miesięczną suczką, wielką pieszczołką i „lizuszką”.



**TOSIA** – młodzieńką kotką, domową i wysterylizowaną, troszkę nieśmiałą.



**ZUZIA** – młodą, wysterylizowaną i bardzo nieśmiałą kotką.

Schronisko dla Zwierząt organizuje adopcje od poniedziałku do piątku, w godz. od 10.00 do 16.00 i w soboty od 10.00 do 15.00. Wydawane zwierzęta są zaszczepione, wysterylizowane i przyjaźnie nastawione do ludzi.

### Kontakt

telefon do schroniska: **032-305-09-43**  
strona internetowa: **[www.mzuk.gliwice.pl](http://www.mzuk.gliwice.pl)**  
e-mail: **[mzuk@mzuk.pl](mailto:mzuk@mzuk.pl)**

Warto wiedzieć, że psiaki ze schroniska zostały objęte „Programem LI-RA” – autorskim projektem Jacka Gałuszki, w ramach którego czworonogi uczą się zasad posłuszeństwa i współpracy z przyszłymi opiekunami. Zajęcia te pomagają im odbudować zaufanie do człowieka i pogłębiają radość w obcowaniu z ludźmi. Dzięki temu mają większą szansę na adopcję.





# Jaka pomoc dla przychodni?

Szefowie sprywatyzowanych przed laty przychodni lekarskich działających w budynkach i lokalach miejskich mogą w odpowiednim czasie zwrócić się do magistratu z wnioskiem o udzielenie pomocy publicznej – tak wynika z uchwały podjętej przez Radę Miejską na lutowej sesji. Dzięki temu uzyskają możliwość skorzystania z bonifikaty i obniżenia czynszów, których wzrost zaplanowano w najbliższym czasie. Obecnie ponad dwadzieścia niepublicznych zakładów opieki zdrowotnej korzysta z bardzo preferencyjnych stawek czynszowych w wysokości 1 zł/m<sup>2</sup> miesięcznie.

Rzecz dotyczy tylko części gliwickich przychodni – tych, które powstały 8 lat temu w wyniku prywatyzacji dawnych zakładów publicznych. Zostały założone przez pracowników poszczególnych placówek, a władze miejskie zaferowały im pomoc na starcie. Spółki rozpoczęły działalność w tych samych miejskich obiektach, co dawne przychodnie, i mogły początkowo korzystać z preferencyjnych czynszów w wysokości 1 zł/m<sup>2</sup> powierzchni rocznie.

Wśród nich znalazły się przede wszystkim przychodnie świadczące usługi z zakresu podstawowej opieki zdrowotnej, ale również specjalistyczne. Jedne z nich dzierżawią całe obiekty (w sumie 13 545 m<sup>2</sup>), inne wynajmują miejskie lokale (w sumie 3615 m<sup>2</sup>). Opłaty z tego tytułu nadal wynoszą bardzo niewiele, bo 1 zł/m<sup>2</sup> powierzchni miesięcznie.

Preferencyjne czynsze to tylko część samorządowej pomocy. Na lecznictwo ambulatoryjne po 2000 r. miasto wydało około 10 mln zł, a na same remonty i inwestycje w latach 2001 – 2008 przeznaczono

ponad 6 mln zł. Prezydent Gliwic zadeklarował, że nadal chce wspierać przychodnie powstałe w wyniku prywatyzacji, ale niższe czynszowe powinny być określane w sposób zgodny z warunkami prawnymi zmienionymi po wstąpieniu Polski do Unii Europejskiej. Zaproponował wprowadzenie w życie nowego programu pomocowego i stopniowe zwiększanie czynszów. Wywołało to sprzeciw szefów placówek, którzy napisali do Zygmunta Frankiewicza: „Z przeprowadzonego w naszych placówkach rachunku ekonomicznego wynika, iż w aktualnej sytuacji finansowej nie jesteśmy w stanie ponieść opłat miesięcznych wyższych niż 2 zł + 22% VAT za metr kwadratowy powierzchni użytkowej budynków. Zobowiązując się do wyższych opłat, znaczna część naszych zakładów utraci płynność finansową i zmuszona zostanie do wdrożenia procesu likwidacji placówek”.

Na lutowej sesji miejscy radni zatwierdzili jednak „Program pomocy de minimis” (uchwała nr XXII/730/2009 – dostępna w wersji elektronicznej na stronie internetowej [www.um.gliwice.pl](http://www.um.gliwice.pl) w dziale

Rada Miejska). – Choć czynsze mają się zwiększyć, to miasto będzie udzielać bonifikat. W pierwszym roku 60-procentowych, a w kolejnych latach (co roku) o 10% mniejszych. Konieczne jest dojście do stawek zbliżonych do obowiązujących na rynku usług medycznych – mówi Aleksandra Wysocka, zastępca naczelnika Wydziału Gospodarki Nieruchomościami UM.

W ciągu najbliższych dni uchwała Rady Miejskiej powinna zostać opublikowana w Dzienniku Urzędowym Województwa Śląskiego. Potem prezydent miasta podejmie zarządzenie, w którym zostaną określone nowe stawki czynszowe. – Projekt zakłada, że czynsz będzie zależeć od wielkości powierzchni dzierżawionej przez przychodnie. Przy powierzchni do 550 m<sup>2</sup> stawka wyniesie 10 zł/m<sup>2</sup> miesięcznie, przy powierzchni od 550 do 1000 m<sup>2</sup> – 8 zł/m<sup>2</sup> miesięcznie, od 1000 do 3000 m<sup>2</sup> – 6 zł/m<sup>2</sup>, a powyżej 3000 m<sup>2</sup> – 4 zł/m<sup>2</sup> miesięcznie – wylicza Michał Drabik, kierownik Referatu Zarządzania Nieruchomościami. Zgodnie z nowymi zasadami przychodnie będą mogły też poddzierżawiać pomieszczenia innym firmom działającym w sektorze zdrowotnym po cenach rynkowych, a opłaty z tego tytułu zasilać ich budżety. Mogą również rozważyć możliwość kupienia nieruchomości.

– W przypadku naliczania czynszów w przychodniach działających w wynajmowanych miejskich lokalach stawka będzie określana w oparciu o przepisy uchwały z 20 października 2005 roku (nr XXXVI/908/2005). Te placówki oczywiście także będą mogły otrzymać pomoc publiczną w postaci bonifikat – tak samo, jak spółki funkcjonujące w dzierżawionych obiektach – informuje Bożena Kus, dyrektor Zarządu Gospodarki Mieszkaniowej. (al)

## Musimy przestrzegać zasad uczciwej konkurencji

Rozmowa z Zygmuntem Frankiewiczem, prezydentem Gliwic

Na ostatniej sesji Rady Miejskiej zaprezentował pan informacje o sytuacji finansowej przychodni działających w lokalach miejskich, a stworzonych po sprywatyzowaniu dawnych placówek publicznych. Czy urząd powinien zajmować się analizą finansową prywatnych firm?

Normalnie takich rzeczy urząd nie robi. Jednak sytuacja na poprzedniej – lutowej – sesji Rady Miejskiej, kiedy radni podejmowali uchwałę o pomocy publicznej dla przychodni, sprawiła, że uznałem te dane za war- te upublicznienia. Radni byli poddawani ogromnej presji ze strony prezesów placówek, w których mają zwiększyć się czynsze. Mówiono, że przychodnie upadną nawet wtedy, gdyby czynsz został zwiększony niewiele ponad symboliczną kwotę obowiązującą do tej pory. Chciałem sprawdzić, czy kondycja tych przychodni jest naprawdę tak dramatyczna, jak twierdzą ich szefowie.

Skąd pochodziły dane o sytuacji finansowej przychodni?

Zainteresowaliśmy się tą sprawą w taki sam sposób, w jaki może to zrobić każdy obywatel. Poszliśmy do sądu rejestrowego i skorzystaliśmy z możliwości wglądu w zeznania finansowe, bilanse spółek medycznych. Uzyskaliśmy dane z dwóch lat dotyczące 25 z 28 placówek. To, czego dowiedzieliśmy się, jest moim zdaniem wyjątkowo ciekawe.

Co pana zaskoczyło?

Sytuacja tych zakładów jest lepsza niż się spodziewałem. Z wcześniejszych wypowiedzi szefów przychodni wynikało, że jest tragiczna. Tymczasem po przeczytaniu danych okazuje się, że zdecydowana większość spółek medycznych stworzonych po sprywatyzowaniu dawnych placówek publicznych przynosi zyski. Przez dwa lata, w 2006 i 2007 roku, w 25 przychodniach wyniosły one razem ponad 2 miliony złotych. To uśrednione dane, sytuacja w różnych przychodniach przedstawia się odmiennie. Są takie, które radzą sobie gorzej, i takie, które odnotowały zysk po opodatkowaniu w stosunku do przychodu na poziomie kilkunastu czy ponad dwudziestu procent. Takich wyników może pozazdrościć wiele innych firm. Przychody wzrosły w 2007 roku w porównaniu do 2006 roku o 15%. W tym czasie rosły też fundusze płac – przeciętnie o 20%. W dodatku część spółek wypłacała właści-

cielom dywidendy, czyli pieniądze z zysku. W 2007 roku na dywidendy w 8 przychodniach wydano łącznie ponad 300 tysięcy złotych. Podobnie było w 2006 roku.

Wzrost czynszów nie zadecyduje więc pana zdaniem o „być albo nie być” spółek?

Dane finansowe nie wskazują takiego zagrożenia. Kiedy szefowie firm twierdzili, że po podwyżce czynszu mogą zamknąć przychodnie, zgodziłem się m.in. na jedną z ich propozycji i zadeklarowałem, że miasto może przejąć udziały spółek. I tak jak się spodziewałem, nikt nie zdecydował się na razie na taki krok. Teraz wiadomo dlaczego.

Wiele mówi się o trudnej sytuacji finansowej w polskiej służbie zdrowia, a pan postanowił sięgać do kieszeni szefów przychodni. Czy nie może zostać „po staremu”?

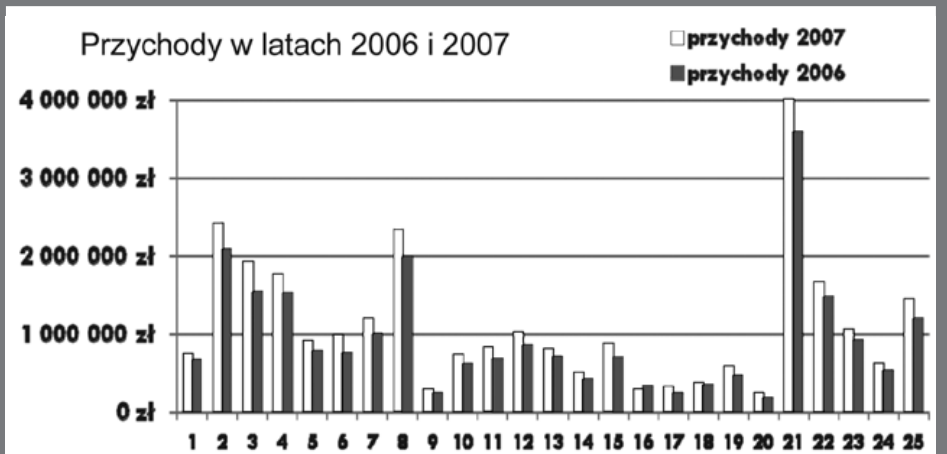
Daleki jestem od zaglądania komukolwiek do kieszeni. Tym razem zrobiłem wyjątek, bo nie godzę się na publiczne przedstawianie mnie jako osoby, która chce zaszkodzić służbie zdrowia. Zwłaszcza, że od lat angażuję się w restrukturyzację placówek medycznych i zapewnianie im warunków rozwoju. Widziałem nawet ulotki, w których straszono gliwiczanie, że w miejscu przychodni powstaną banki. Tu nie chodzi o zabieranie komukolwiek pieniędzy, lecz o przestrzeganie zasad zdrowej konkurencji.

Czy to zasadniczy argument?

Tak, choć nie jedyny. Musimy stosować się do przepisów aktualnego prawa, które uniemożliwia nieprawne dotowanie części podmiotów. Przypomnę, że prywatyzację tych placówek robiliśmy wspólnie z ich przedstawicielami. Korzyści są widoczne gołym okiem i odczuwalne przez pacjentów. Przed laty tworzyliśmy w tej sprawie „wspólny front”. Szefowie prywatnych już spółek chcą wciąż korzystać z wysoce preferencyjnych czynszów, a ja uważam, że musimy zmierzać w stronę uczciwej konkurencji na rynku medycznym. Pamiętajmy, że w mieście działa już ponad 130 różnych

Informacja o wynikach finansowych 25 przychodni działających w lokalach miejskich, a stworzonych po sprywatyzowaniu dawnych publicznych zakładów opieki zdrowotnej (obejmujące lata 2006 i 2007) – z prezentacji prezydenta miasta przedstawionej na sesji Rady Miejskiej 19 marca br.

### WYNIKI FINANSOWE – PRZYCHODY



- suma przychodów w 2007 roku – 27,94 mln zł
- średnio – 1,1 mln zł na NZOZ
- wzrost przychodów 2006 do 2007 – 15%

### WYNIKI FINANSOWE – ZYSKI, DYWIDENDY, FUNDUSZ PŁAC

- zysk wypracowało w 2007 roku 20 z 25 podmiotów, a w 2006 roku – 24 podmioty
- suma zysków po opodatkowaniu w 2007 roku – 993 tys. zł
- suma zysków po opodatkowaniu w 2006 roku – 1,15 mln zł
- dywidendy w 2007 roku wypłaciło 8 z 25 przychodni – w kwotach od 21 do 120 tys. zł
- dywidendy w 2006 roku wypłaciło 8 z 25 przychodni – w kwotach od 2,9 do 111 tys. zł
- suma wypłaconych dywidend w 2007 roku – 323 tys. zł
- suma wypłaconych dywidend w 2006 roku – 299 tys. zł
- przeciętny wzrost funduszu płac 2006 – 2007 – 19,94%

### CZYNsze

- wzrost czynszu za 2009 rok waha się od około 5 do około 49 tys. zł
- udział dotychczasowego czynszu odniesiony do kosztów za 2007 rok wynosił przeciętnie około 1%
- udział czynszu według stawek za 2009 rok odniesiony do kosztów wyniesie przeciętnie około 3,13%
- najwyższa podwyżka (49 tys. zł) dotknie przychodnię, której przychody w 2007 roku wyniosły ponad 4 mln zł

przychodni, a tylko 28 jest silnie dotowanych przez miasto. Inne płacą zdecydowanie wyższe czynsze. I one mają prawo zajmować zupełnie odmienne stanowisko – trudno im pogodzić się z faktem, że nie mogą liczyć na nasze wsparcie.

A jak jest w innych miastach?

W porównaniu z większością miast na Śląsku, w Gliwicach czynsze dla dawnych publicznych zakładów opieki zdrowotnej w lokalach miejskich są bardzo niskie. Gdzie indziej nawet nie dyskutuje się

o formie pomocy publicznej. Ja spotkałem się z szefami przychodni, przedstawiłem nasze plany, konkretny program. Proponując wyższe czynsze, natknąłem się na ogromny opór. Tymczasem oferujemy tym przychodniom kolejny okres przejściowy – przed dojściem do stawek czynszowych zbliżonych do tych, jakie płacą przychodnie, które nie korzystają z naszego wsparcia. Wzrosty czynszów będą stopniowe i na razie relatywnie nieduże.

Rozmawiała Joanna Lenczowska





## Zdrzyłowska w „Peretce”

Wystawa malarstwa Anny Zdrzyłowskiej to kolejna ekspozycja organizowana przez okręg gliwicko-zabrzański Związku Polskich Artystów Plastyków. Artystka jest absolwentką Wydziału Pedagogiczno-Artystycznego Uniwersytetu Śląskiego (filia w Cieszynie). Zajmuje się malarstwem, grafiką i rysunkiem. Często uczestniczy w wystawach, konkursach i plenerach. Wernisaż jej prac odbył się 30 marca w Klubie Kulturalnym „Peretka” przy ul. Studziennej. Ekspozycja będzie udostępniana do 25 kwietnia, od poniedziałku do piątku w godz. od 10.00 do 18.00. Czego mogą spodziewać się zwiedzający? – *Od zawsze inspiracją w moich pracach malarskich jest przyroda – drzewa, trawy, trzciny, liście...* – tak o swojej twórczości mówi autorka. (bom)



## Nie tylko książki

Miejska Biblioteka Publiczna zachęca do oglądania wystaw prezentowanych w swoich filiach na terenie całego miasta. W kwietniowej ofercie znalazły się ekspozycje związane m.in. z działalnością klubu ekologicznego, historią architektury oraz miejskim krajobrazem Gdańska.

**Biblioteka przy pl. Inwalidów Wojennych 3  
POLSKI KLUB EKOLOGICZNY KOŁO MIEJSKIE W GLIWICACH – 20 lat działalności  
– wystawa okolicznościowa**

czynna do 24 kwietnia

Ekspozycję wypełniają publikacje, zdjęcia konkursowe, dyplomy, wyróżnienia i podziękowania dokumentujące historię i dorobek gliwickiego koła. Wystawa ma przybliżyć mieszkańcom działalność klubu obejmującą edukację ekologiczną, promocję zasad zrównoważonego rozwoju oraz rolnictwa ekologicznego i jego produktów.

**Filia nr 5 MBP, ul. Perkoza 12 (osiedle Sikornik)  
HISTORIA I WSPÓŁCZESNOŚĆ – wystawa prac studentów  
Politechniki Śląskiej w Gliwicach**

czynna do 30 kwietnia

Prace malarskie i plastyczne zaków powstały pod kierunkiem adiunkta dr. Aleksandra Niedzielskiego z Katedry Historii i Teorii Architektury Politechniki Śląskiej. Pokazują one warsztatowo-plastyczne możliwości kształtowania otaczającej nas przestrzeni. Do ich wykonania wykorzystano proste materiały: papier, tekturę, balse, klej i inne przypadkowo znalezione surowce. Poprzez proste środki wyrazu plastycznego prace pokazują historię architektury gotyku, renesansu czy baroku. – *Miejsce ekspozycji – jedno z gliwickich blokowisk – wybrano nieprzypadkowo. Na zasadzie ucieczki od monotonii i brutalizmu form betonowych, studenci chcą wprowadzić mieszkańców osiedla w atmosferę bajki, a może i zadumy nad istotą architektury i jej przemijania* – informuje komisarz wystawy.

**Filia nr 9, ul. Czwartaków 18  
GDAŃSK ODCHODZĄCY – wystawa Gdańskiego Towarzystwa Fotograficznego**

czynna do 30 kwietnia

Na ekspozycji zaprezentowano fotografie składające się na projekt GTF „Gdańsk odchodzący”. Uchwyczone na kliszach obrazy w niczym nie przypominają kolorowych pocztówek, zdjęć z ilustrowanych pism czy pięknie wydanych albumów. Artyści utrwaliли natomiast rozpadającą się, w pełni autentyczną tkankę miejską – cegły wyłaniające się spod zmurzonego tynku, odpadające secesyjne kafelki na klatce schodowej, skrzypiącą drewnianą podłogę, zapleśniałą ścianę, nierówne chodniki, rzeźbione ramy okien i futryny drzwi pokryte dziesiątkami warstw złuszczonej farby. (bom)



# TEATR

## Żożo w „Iksie”

W piątek, 3 kwietnia, w Kino Teatrze „X” w Gliwicach odbyła się premiera spektaklu przygotowanego przez artystów Teatru Nowej Sztuki. Przedstawienie zatytułowane „Żożo, czyli koalicje” zostało zrealizowane na podstawie dramatu Wieńczysława Polaczka. Wyreżyserował je Dariusz Jezierski, a na scenie pojawili się: Magdalena Hałubiec, Natalia Miśkiewicz, Kamil Frey i Mateusz Potaczek.

– *Inscenizacja TNS eksponuje drugie dno dzieła Polaczka. Zrezygnowaliśmy z dosłownego przeniesienia na scenę realiów dramatu, czyniąc ze spektaklu alegorię naszej rzeczywistości. Sztuka ociera się o stylistykę teatru politycznego. Próżno szukać tu jednak dosłowności, aluzje są oszczędne i wysmakowane. Przyjęta forma groteski i szybkie tempo przedstawienia czynią go atrakcyjnym dla odbiorców* – opowiada Dariusz Jezierski.

Prapremiera spektaklu „Żożo, czyli koalicje” odbyła się 23 marca podczas II Rzeszowskiego Przeglądu Teatrów Studenckich. Jury festiwalu wyróżniło przedstawienie, które zostało zakwalifikowane na Łańcuckie Noce Teatralne. Kiedy odbędą się kolejne pokazy w Gliwicach? – *Już wkrótce. Warto na bieżąco śledzić repertuar „Iksa” dostępny na stronie [www.kinox.gliwice.pl](http://www.kinox.gliwice.pl)*.

Natomiast już teraz zapraszam na III Festiwal Teatrów Nieinstytucjonalnych X-OFF 2009 (od 20 do 24 kwietnia). W programie imprezy zaplanowano przedstawienia, dyskusje z twórcami i zajęcia warsztatowe – zachęca Dariusz Jezierski. Więcej informacji o działalności Teatru Nowej Sztuki można znaleźć na stronie internetowej [www.stproforma.pl](http://www.stproforma.pl). (bom)



fol. archiwum organizatorów

## Podziel się wspomnieniami

W tym roku mija 10. rocznica wizyty papieża Jana Pawła II w naszym mieście. – *O tym wydarzeniu lokalna prasa pisała jako o „Cudzie nad Kłodnicą”, a temat był komentowany także w mediach światowych. Wspomnienie niezwykłego spotkania Ojca Świętego ze Ślązakami będzie miało szczególnie wymiar podczas uroczystości o charakterze religijnym, historycznym, a także kulturalnym, które odbędą się w Gliwicach w dniach od 15 do 17 czerwca* – zapowiadają przedstawiciele gliwickiej Kurii Diecezjalnej. Z tej okazji uruchomiono specjalną witrynę internetową poświęconą temu wydarzeniu. Pod adresem [www.jp2gliwice.pl](http://www.jp2gliwice.pl) można znaleźć wstępny program uroczystości, galerię zdjęć oraz materiały archiwalne. Wśród nich znalazł się zapis dialogu papieża z wiernymi na gliwickim lotnisku z 17 czerwca 1999 r. Na stronie stworzono także „Księgę wspomnień”, w której każdy może podzielić się swoimi wrażeniami i przeżyciami ze spotkania z Janem Pawłem II w Gliwicach. Zachęcamy! (bom)



fol. A. Witwicki

## Setne urodziny

Pod koniec ubiegłego miesiąca Helena Gawol z Gliwic obchodziła setne urodziny. Z tej okazji Małgorzata Korzeniowska, szefowa Urzędu Stanu Cywilnego w Gliwicach, wręczyła jej w imieniu prezydenta miasta urodzinowy bukiet kwiatów.

Helena Gawol urodziła się 24 marca 1909 roku w Sońnicy. Do dziś tam mieszka. W latach trzydziestych wyszła za mąż. Urodziła troje dzieci, z których jedno zmarło. Po zakończeniu II wojny światowej wywieziono jej męża do obozu przymusowej pracy – kopalni w Związku Sowieckim. Stamtąd nie wrócił już żywy. Otrzymała tylko zawiadomienie o jego śmierci.

Od 1948 roku jest wdową. Wychowywała dzieci, zajmowała się domem, pracowała chałupniczo. Ma troje wnuków, czworo prawnuków i jednego praprawnuka. Jeszcze do niedawna miała swoje ulubione zajęcia – uprawę ogrodu i wykonywanie robótek ręcznych na drutach. (luz)



fol. A. Witwicki



# Wielki dzień „Piasta”

W meczu inauguracyjnym 22. kolejki spotkań polskiej ekstraklasy piłkarskiej Piast Gliwice pokonał utytułowanego Górnika Zabrze! – **Kopciuszek ekstraklasy wygrał dziś z jednym z najbardziej zasłużonych klubów. To wielki dzień dla „Piasta” i Gliwic – powiedział po piątkowym spotkaniu Dariusz Fornalak, trener gliwiczian.**



Gola na wagę trzech punktów zdobył w 35. minucie meczu Mariusz Muszalik. Jego bramka była pierwszą – historyczną – którą „Piast” strzelił w ekstraklasie na własnym stadionie! Zawodnik gliwickiej drużyny przejął piłkę po niewykorzystanej przez Sebastiana Olszara sytuacji sam na sam z bramkarzem. Celnym strzałem zapewnił gliwiczynom zwycięstwo – i ostatecznie aż 7 punktów przewagi nad Górnikiem Zabrze. Dzięki wygranej 1:0 „Piastunki” zajmują obecnie 10. miejsce w tabeli ekstraklasy.

– *Najbliższa okazja na kolejne niezapomniane chwile nadarzy się już w sobotę – zapowiada Grzegorz Muzia, rzecznik prasowy „Piasta”. – 11 kwietnia o godzinie 17.45 na stadionie przy ul. Okrzei gościć będziemy samego lidera ekstraklasy: Lecha Poznań. Poznańska lokomotywa małymi krokami zbliża się do tytułu Mistrza Polski. Drużyna „Piasta” spróbuje ją... przyhamować. Warto to obejrzeć! (kik)*



3 kwietnia: tłumy szaleją

fol. W. Baran

## NIERUCHOMOŚCI



OGŁOSZENIE

### PREZYDENTA MIASTA GLIWICE

22 maja 2009 r. o godz. 10.00 i 11.00 w Zakładzie Gospodarki Mieszkaniowej przy Placu Inwalidów Wojennych 12 rozpoczną się:

- o godzinie 10.00 – II ustny przetarg na sprzedaż lokalu użytkowego nr II,
- o godzinie 11.00 – II ustny przetarg na sprzedaż lokalu użytkowego nr I

wraz z oddaniem w wieczyste użytkowanie ułamkowych części gruntu (działka nr 919) położonego w Gliwicach przy Rynku 12. Pierwsze przetargi odbyły się 21 listopada 2008 r. Osoby ustalone jako nabywcy nie przystąpiły do zawarcia umowy notarialnej na warunkach określonych w zawiadomieniu.

**Lokal nr II o łącznej powierzchni 249,72 m<sup>2</sup>** położony jest na I i II piętrze, składa się z 3 pomieszczeń i 3 WC usytuowanych na I piętrze budynku oraz 6 pomieszczeń i 2 WC usytuowanych na II piętrze. Z prawem własności lokalu związany jest udział 39/100 w częściach wspólnych. Instalacja grzewcza lokalu wymaga wymiany. Lokal posiada osobną klatkę schodową z wejściem od Rynku.

**Cena wywoławcza:** 3 711 500,00 zł, w tym: cena wywoławcza gruntu: 8815,00 zł + 22% VAT, tj. 10 754,30 zł  
**Wadium:** 371 150,00 zł

**Minimalne postąpienie:** 37 120,00 zł

**Lokal nr I o powierzchni 99,23 m<sup>2</sup>** położony jest na parterze, składa się z 6 pomieszczeń (w tym 2 pomieszczeń sanitarnych) wraz z pomieszczeniem przynależnym – piwnicą o powierzchni 23,27 m<sup>2</sup>. Z prawem własności lokalu związany jest udział 19/100 w częściach wspólnych. Instalacja grzewcza lokalu wymaga wymiany.

**Cena wywoławcza:** 1 686 400,00 zł, w tym: cena wywoławcza gruntu: 4 294,50 zł + 22% VAT, tj. 5239,29 zł  
**Wadium:** 168 640,00 zł

**Minimalne postąpienie:** 16 870,00 zł

**Opłaty roczne za użytkowanie wieczyste gruntu zostaną ustalone w wysokości 3% wycycytowanej wartości udziału, podwyższone o 22% podatek VAT.**

Nieruchomość gruntowa oznaczona jako działka nr 919 o powierzchni 272 m<sup>2</sup>, obręb Stare Miasto, KW 33603 zabudowana jest budynkiem wielolokalowym położonym przy Rynku 12, w którym znajdują się 4 lokale mieszkalne i 2 lokale użytkowe. W nieruchomości Rynek 12 funkcjonuje wspólnota mieszkaniowa.

**Udział w przetargach mogą brać** osoby fizyczne lub prawne, które wpłacą określone w niniejszym ogłoszeniu wadium na konto Zakładu Gospodarki Mieszkaniowej w Gliwicach – ING Bank Śląski SA, nr 24 1050 1298 1000 0022 7947 4098 – i dostarczą dowód wpłaty wadium (lub jego kserokopię) wraz z pisemną informacją o numerze konta, na które wadium to będzie mogło zostać zwrócone po rozstrzygnięciu przetargu, do biura podawczego Zakładu Gospodarki Mieszkaniowej w Gliwicach do **5 maja 2009 r. do godz. 15.00**. Osoby fizyczne biorące udział w przetargu winny mieć ze sobą dowód tożsamości, a przedstawiciele osób prawnych odpowiedni dokument, upoważniający ich do składania oświadczeń woli w imieniu tych osób, w formie aktu notarialnego.

**Wpłacone wadium podlega:**

- zaliczeniu na poczet ceny lokalu zaoferowanej przez oferenta, który wygra przetarg,
- zwrotowi pozostałym oferentom, którzy przetargu nie wygrają,
- przypadkowi, jeżeli osoba, która wygra przetarg, uchyli się od zawarcia umowy notarialnej w wyznaczonym terminie.

**Osoby, które wygrają przetargi zobowiązane będą do:**

- zawarcia notarialnej umowy kupna-sprzedaży lokalu w terminie 30 dni od daty przetargu,
- poniesienia kosztów notarialnych i sądowych związanych z nabyciem nieruchomości lokalowej.

Nieruchomości zostaną udostępnione w celu oględzin **20 marca 2009 r. w godz. 11.30 – 12.00 oraz 8 maja 2009 r. w godz. 12.00 – 12.30**.

Ogłoszenie, rzuty lokali i fotografie umieszczone są na stronie internetowej Zakładu Gospodarki Mieszkaniowej – [www.zgm-gliwice.pl](http://www.zgm-gliwice.pl). Dodatkowych informacji na temat warunków przetargu udziela Zakład Gospodarki Mieszkaniowej, tel. 032-239-12-74 lub 032-239-11-19, wew. 103 w godzinach: poniedziałek, środa, piątek od 7.30 do 11.30, wtorek, czwartek 11.30-15.30.

## Teatr czasowo zamknięty

Gliwicki Teatr Muzyczny przy Nowym Świecie będzie zamknięty dla widzów przez co najmniej trzy tygodnie. Odwołano najbliższe spektakle, bo okazało się, że uszkodzony jest jeden z elementów konstrukcji dachu. Znajduje się on tuż nad sceną, a to może być niebezpieczne dla występujących artystów. Jeszcze nie wiadomo, w jaki sposób zostanie przeprowadzona naprawa.



30 marca dyrekcja Gliwickiego Teatru Muzycznego podjęła decyzję o tymczasowym zamknięciu sceny teatralnej przy ul. Nowy Świat 55/57. Uszkodzenie w konstrukcji dachu zostało ujawnione w trakcie prowadzenia okresowej kontroli stanu technicznego budynku głównego GTM. Podczas przeglądu stwierdzono odkształcenie konstrukcji stalowej dachu w okolicach sceny, a dokładnie jednego z dźwigarów, który podtrzymuje elementy dekoracji – czasami o bardzo dużym ciężarze. W trosce o bezpieczeństwo wyłączono tymczasowo z eksploatacji scenę teatralną wraz z jej bezpośrednim zapleczem.

– *Poprosiliśmy specjalistów z Politechniki Śląskiej o opinię na temat stanu konstrukcji oraz możliwości jej naprawienia. Sprawę zgłosiliśmy też zgodnie z przepisami do Powiatowego Inspektoratu Nadzoru Budowlanego. Zamknięcie teatru potrwa do czasu opracowania ekspertyzy i dokumentacji technicznej oraz wykonania tymczasowych wzmocnień pozwalających na bezpieczną eksploatację budynku. Przewidujemy, że w dalszej kolejności – w okresie letnim – konieczne może okazać się przeprowadzenie kompleksowych robót budowlanych w celu ostatecznej naprawy stalowej konstrukcji nośnej dachu – informuje Grzegorz Krawczyk, zastępca dyrektora GTM.*

W związku z tym zostały odwołane (lub przesunięte na inne terminy) spektakle i zajęcia teatralne. Informacje dotyczące zmian w repertuarze można znaleźć na stronie internetowej [www.teatr.gliwice.pl](http://www.teatr.gliwice.pl) lub uzyskać w Biurze Obsługi Widzów czynnym od poniedziałku do piątku w godzinach od 8.00 do 16.00 (tel. 032-230-49-68, 032-231-80-38). Kasa biletowa przyjmuje zwroty biletów, a w niektórych przypadkach proponuje wybór spektaklu w innym terminie (tel. 032-232-13-39). Dyrekcja GTM zapewnia, że dołoży wszelkich starań, by przerwa w pracy placówki potrwała jak najkrócej. Przeprasza widzów za wszelkie niedogodności wynikające z obecnej sytuacji. (al)



fol. A. Witwicki

## Zasady uzyskiwania stypendium prezydenta miasta Gliwice dla uczniów w 2009 roku

- Stypendium prezydenta miasta Gliwice dla uczniów mogą otrzymać wybitnie uzdolnieni uczniowie szkół gimnazjalnych, ponadgimnazjalnych oraz szkół artystycznych, zamieszkujący na terenie miasta Gliwice, którzy posiadają udokumentowane – co najmniej na szczeblu krajowym – osiągnięcia w wybranej dziedzinie (od ubiegłorocznych stypendystów PM wymagane jest przedstawienie osiągnięć, które nastąpiły po 1 czerwca 2008 roku) oraz legitymujący się średnią ocen co najmniej 4,0 i oceną z zachowania co najmniej dobrą za ostatni okres klasyfikacji.
- Wniosek o przyznanie stypendium mogą zgłaszać:
  - nauczyciele, wychowawcy, rady pedagogiczne, dyrektorzy publicznych i niepublicznych szkół i placówek oświatowych,
  - rodzice (opiekunowie prawni),
  - przedstawiciele stowarzyszeń i organizacji społecznych,
  - samorząd uczniowski.
- Wnioski w sprawie stypendiów należy składać na formularzach, które są dostępne w punkcie informacyjnym Biura Obsługi Interesanta (na parterze Urzędu Miejskiego w Gliwicach) i na stronie internetowej [www.um.gliwice.pl](http://www.um.gliwice.pl).

- Wypełnione wnioski należy składać w zamkniętych kopertach zatytułowanych „STYPENDIUM DLA UCZNIŃ” do **29 maja 2009 r.** w sekretariacie Wydziału Edukacji Urzędu Miejskiego w Gliwicach, ul. Zwycięstwa 21 (II piętro, pokój 232).
- Prezydent miasta powoła do 29 maja 2009 roku stypendialną komisję rekomendacyjną (wyznaczając równocześnie jej przewodniczącego i sekretarza) w składzie:
  - trzech przedstawicieli prezydenta miasta Gliwice,
  - dwóch przedstawicieli Rady Miejskiej w Gliwicach,
  - jeden przedstawiciel Młodzieżowej Rady Miasta Gliwice.
- Stypendialna komisja rekomendacyjna rozpatrzy złożone wnioski i przedstawi prezydentowi miasta kandydatów do przyznania stypendiów dla uczniów w 2009 roku do 15 czerwca 2009 roku.
- O ostatecznej liczbie i kwotach przyznanych stypendiów dla uczniów w 2009 roku zadecyduje prezydent miasta.
- Lista stypendystów prezydenta miasta Gliwice w 2009 roku zostanie podana do publicznej wiadomości do 19 czerwca 2009 roku.

## Prezydent Miasta Gliwice ogłasza:

- 20 kwietnia 2009 r. o godz. 12.00** w Zakładzie Gospodarki Mieszkaniowej przy Placu Inwalidów Wojennych 12 rozpocznie się I ustny przetarg na sprzedaż lokalu mieszkalnego nr 3 wraz z oddaniem w wieczyste użytkowanie ułamkowej części gruntu położonego w Gliwicach przy ulicy **Michałowskiego 7** (II piętro);
- 21 kwietnia 2009 r. o godz. 10.00** w Zakładzie Gospodarki Mieszkaniowej przy Placu Inwalidów Wojennych 12 rozpocznie się I ustny przetarg na sprzedaż lokalu mieszkalnego nr 8 wraz z oddaniem w wieczyste użytkowanie ułamkowej części gruntu położonego w Gliwicach przy ulicy **Królowej Jadwigi 8** (II piętro);
- 22 kwietnia 2009 r. o godz. 10.00** w Zakładzie Gospodarki Mieszkaniowej przy Placu Inwalidów Wojennych 12 rozpocznie się I ustny przetarg na sprzedaż lokalu mieszkalnego nr 12 wraz z oddaniem w wieczyste użytkowanie ułamkowej części gruntu położonego w Gliwicach przy ulicy **Pszczyńskiej 65a** (III piętro);
- 24 kwietnia 2009 r. o godz. 12.00** w Zakładzie Gospodarki Mieszkaniowej przy Placu Inwalidów Wojennych 12 rozpocznie się I ustny przetarg na sprzedaż spółdzielczego własnościowego prawa do lokalu mieszkalnego nr 7 o powierzchni 36,65 m<sup>2</sup>, składającego się z 2 pokoi, kuchni, przedpokoju i łazienki w WC, usytuowanego na I piętrze budynku położonego w Gliwicach przy ul. **Szarych Szeregów 3**;
- 27 kwietnia 2009 r. o godz. 12.00** w Zakładzie Gospodarki Mieszkaniowej przy Placu Inwalidów Wojennych 12 rozpocznie się I ustny nieograniczony przetarg na sprzedaż lokalu użytkowego nr III wraz z oddaniem w wieczyste użytkowanie ułamkowej części gruntu położonego w Gliwicach przy ulicy **Czajki 32** (parter);
- 27 kwietnia 2009 r. o godz. 13.00** w Zakładzie Gospodarki Mieszkaniowej przy Placu Inwalidów Wojennych 12 rozpocznie się II ustny przetarg nieograniczony na sprzedaż lokalu użytkowego nr II wraz z oddaniem w wieczyste użytkowanie ułamkowej części gruntu położonego w Gliwicach przy ulicy **Barlickiego 8** (oficyna – parter);
- 5 maja 2009 r. o godz. 10.00** w Zakładzie Gospodarki Mieszkaniowej przy Placu Inwalidów Wojennych 12 rozpocznie się II ustny przetarg nieograniczony na sprzedaż lokalu mieszkalnego nr 11 wraz z oddaniem w wieczyste użytkowanie ułamkowej części gruntu położonego w Gliwicach przy ulicy **Zwycięstwa 35** (oficyna – II piętro);
- 8 maja 2009 r. o godz. 13.00** w Zakładzie Gospodarki Mieszkaniowej przy Placu Inwalidów Wojennych 12 rozpocznie się I ustny przetarg na sprzedaż lokalu użytkowego nr I wraz z oddaniem w wieczyste użytkowanie ułamkowej części gruntu położonego w Gliwicach przy ulicy **Pszczyńskiej 1** (parter – oficyna).

Szczegóły na stronie internetowej [www.um.gliwice.pl](http://www.um.gliwice.pl) w dziale Ogłoszenia i komunikaty





**Urząd Miejski w Gliwicach, ul. Zwycięstwa 21, zatrudni pracownika na stanowisko urzędnicze w Wydziale Inwestycji i Remontów w pełnym wymiarze czasu pracy**

nabór nr KD-1110/10/09/IR-4

**Do głównych obowiązków pracownika będzie należało:**

- prowadzenie spraw remontów i inwestycji obiektów miejskich od planowania, poprzez realizację, do rozliczeń zadań,
- nadzór inwestorski w branży instalacyjnej dla prowadzonych zadań inwestycyjnych i remontowych,
- nadzór nad prowadzonymi pracami projektowymi i weryfikacja otrzymanych dokumentacji projektowych,
- współudział przy udzielaniu zamówień publicznych,
- prowadzenie spraw związanych z zewnętrznym dofinansowaniem zadań inwestycyjnych i remontowych,
- terminowe i należyte wykonywanie powierzonych zadań służbowych i poleceń przełożonego zgodnie z obowiązującymi przepisami, wiedzą techniczną i uprawnieniami zawodowymi.

**Wymagania konieczne:**

- wykształcenie:
  - o co najmniej średnie techniczne o kierunku budownictwo,
  - o wyższe techniczne (zakończony uzyskaniem tytułu inżyniera) o kierunku budownictwo, inżynieria środowiska,
- posiadanie obywatelstwa polskiego,
- uprawnienia budowlane do kierowania robotami budowlanymi w specjalności instalacyjnej w zakresie sieci, instalacji i urządzeń cieplnych, wentylacyjnych, gazowych, wodociągowych i kanalizacyjnych lub w specjalności konstrukcyjno-budowlanej,
- przynależność do Izby Inżynierów Budownictwa,
- znajomość przepisów ustaw: o samorządzie gminnym, o samorządzie powiatowym, o pracownikach samorządowych, o finansach publicznych, Kodeks postępowania administracyjnego.

**Wymagania pożądane:**

- umiejętność obsługi komputera w stopniu dobrym (MS Word, MS Excel),

**Cechy charakteru:**

- dokładność, samodzielność, umiejętność pracy w zespole, zdolności analityczne, operatywność.

**Wymagane dokumenty i oświadczenia:**

- list motywacyjny ze wskazaniem numeru naboru,
- życiorys zawodowy,
- kwestionariusz osobowy (opublikowany na stronie internetowej Urzędu Miejskiego w dziale Ogłoszenia i komu-

nikaty/Praca w Urzędzie Miejskim/ogłoszenia o naborach/ dokumenty do pobrania),

- kserokopie dokumentów potwierdzających staż pracy i kwalifikacje,
- aktualne zaświadczenie o przynależności do Branżowej Izby Inżynierów,
- formularz oświadczeń (opublikowany na stronie internetowej Urzędu Miejskiego w dziale Ogłoszenia i komunikaty/Praca w Urzędzie Miejskim/ogłoszenia o naborach/dokumenty do pobrania).

**Oświadczenia, CV oraz list motywacyjny powinny być własnoręcznie podpisane.**

Dokumenty należy składać w terminie do **20 kwietnia 2009 r. godz. 16.00** w Wydziale Kadr, Szkoleń i Plac Urzędu Miejskiego w Gliwicach, ul. Zwycięstwa 21, III piętro, pokój 338. Dokumenty, które wpłyną do Urzędu Miejskiego w Gliwicach po wyznaczonym terminie, nie będą rozpatrywane. Dodatkowo informację można uzyskać pod numerem telefonu 032 238-54-38.

Planowany termin testów merytorycznych – **29 kwietnia 2009 r.**

Ostateczny termin testu merytorycznego zostanie opublikowany na stronie internetowej [www.um.gliwice.pl](http://www.um.gliwice.pl) wraz z wykazem numerów referencyjnych ofert kandydatów spełniających wymagania konieczne określone w ogłoszeniu (w odniesieniu do pkt. 1,2,3,4).

Publikacja wykazu numerów referencyjnych nastąpi do 24 kwietnia 2009 r.

Kandydaci nie będą informowani indywidualnie o terminie testu merytorycznego.

**Inne informacje:**

- wzory wymaganych oświadczeń oraz kwestionariusz osobowy zostały opublikowane na stronie internetowej Urzędu Miejskiego w Gliwicach ([www.um.gliwice.pl](http://www.um.gliwice.pl)) w dziale Ogłoszenia i komunikaty/Praca w Urzędzie Miejskim/ogłoszenia o naborach/dokumenty do pobrania,
- regulamin naboru na wolne stanowiska urzędnicze w Urzędzie Miejskim w Gliwicach jest dostępny w Biuletynie Informacji Publicznej oraz w Wydziale Kadr, Szkoleń i Plac, zgodnie z ustawą z 21 listopada 2008 r. o pracownikach samorządowych (Dz. U. z 2008 r. nr 223, poz. 1458) publikacji w Biuletynie Informacji Publicznej podlegają dane osobowe osoby zatrudnionej w wyniku przeprowadzonego naboru.



**Urząd Miejski w Gliwicach, ul. Zwycięstwa 21, zatrudni pracownika na stanowisko urzędnicze w Wydziale Księgowości w pełnym wymiarze czasu pracy**

nabór nr KD-1110/17/09/KS-1

**Do głównych obowiązków pracownika będzie należało:**

1. prowadzenie spraw z zakresu rozliczeń finansowo-księgowych związanych z mandatami nakładanymi przez Straż Miejską, w tym m.in.:
  - ewidencja mandatów,
  - rozliczanie, ewidencja należności powstałych z tytułu nakładania mandatów,
  - prowadzenie windykacji należności,
  - monitorowanie przebiegu procesu egzekucji należności,
  - prowadzenie korespondencji z organami egzekucyjnymi i innymi podmiotami w zakresie dot. egzekwowania należności;
2. okresowo prowadzenie obsługi kasowej Urzędu Miejskiego, w tym:
  - przyjmowanie wpłat i dokonywanie wypłat,
  - pobieranie gotówki z banku,
  - odprowadzanie gotówki na właściwe rachunki bankowe.

**Wymagania konieczne:**

- wykształcenie wyższe o kierunku: ekonomia, prawo, rachunkowość, zarządzanie, administracja,
- posiadanie obywatelstwa polskiego,
- znajomość kodeksu postępowania w sprawach o wyrocznia w zakresie postępowania mandatowego,
- znajomość przepisów dotyczących postępowania egzekucyjnego w administracji, w szczególności rozporządzenia ministra finansów w sprawie wykonania niektórych przepisów ustawy o postępowaniu w administracji,
- znajomość przepisów ustawy o rachunkowości,
- znajomość obsługi komputera.

**Wymagania pożądane:**

- mile widziane będzie doświadczenie zawodowe lub staż w komórkach finansowo-księgowych.

**Cechy charakteru:**

- samodzielność, sumienność, komunikatywność, bezkonfliktowość, zdolność analitycznego myślenia, umiejętność pracy w zespole.

**Wymagane dokumenty i oświadczenia:**

- list motywacyjny ze wskazaniem numeru naboru,
- życiorys zawodowy,
- kwestionariusz osobowy (opublikowany na stronie internetowej Urzędu Miejskiego w dziale Ogłoszenia i ko-

munikaty/Praca w Urzędzie Miejskim/ogłoszenia o naborach/dokumenty do pobrania),

- kserokopie dokumentów potwierdzających staż pracy i kwalifikacje,
- formularz oświadczeń (opublikowany na stronie internetowej Urzędu Miejskiego w dziale Ogłoszenia i komunikaty/Praca w Urzędzie Miejskim/ogłoszenia o naborach/dokumenty do pobrania).

**Oświadczenia, CV oraz list motywacyjny powinny być własnoręcznie podpisane.**

Dokumenty należy składać w terminie do **16 kwietnia 2009 r. do godz. 17.00** w Wydziale Kadr, Szkoleń i Plac Urzędu Miejskiego w Gliwicach, ul. Zwycięstwa 21, III piętro, pokój 338. Dokumenty, które wpłyną do Urzędu Miejskiego w Gliwicach po wyznaczonym terminie, nie będą rozpatrywane. Dodatkowo informację można uzyskać pod numerem telefonu 032 238-54-38.

Planowany termin testów merytorycznych – **27 kwietnia 2009 r.**

Ostateczny termin testu merytorycznego zostanie opublikowany na stronie internetowej [www.um.gliwice.pl](http://www.um.gliwice.pl) wraz z wykazem numerów referencyjnych ofert kandydatów spełniających wymagania konieczne określone w ogłoszeniu (w odniesieniu do pkt. 1,2).

Publikacja wykazu numerów referencyjnych nastąpi do 22 kwietnia 2009 r.

Kandydaci nie będą informowani indywidualnie o terminie testu merytorycznego.

**Inne informacje:**

- wzory wymaganych oświadczeń oraz kwestionariusz osobowy zostały opublikowane na stronie internetowej Urzędu Miejskiego w Gliwicach ([www.um.gliwice.pl](http://www.um.gliwice.pl)) w dziale Ogłoszenia i komunikaty/Praca w Urzędzie Miejskim/ogłoszenia o naborach/dokumenty do pobrania,
- regulamin naboru na wolne stanowiska urzędnicze w Urzędzie Miejskim w Gliwicach jest dostępny w Biuletynie Informacji Publicznej oraz w Wydziale Kadr, Szkoleń i Plac, zgodnie z ustawą z 21 listopada 2008 r. o pracownikach samorządowych (Dz. U. z 2008 r. nr 223, poz. 1458) publikacji w Biuletynie Informacji Publicznej podlegają dane osobowe osoby zatrudnionej w wyniku przeprowadzonego naboru.



**Urząd Miejski w Gliwicach, ul. Zwycięstwa 21, zatrudni pracownika na stanowisko urzędnicze w Wydziale Środowiska w pełnym wymiarze czasu pracy**

nabór nr KD-1110/18/09/SR-1

**Do głównych obowiązków pracownika będzie należało:**

- przygotowanie i realizacja zadania edukacja ekologiczna,
- naliczanie i rozliczanie czynszu dzierżawnego obwodów łowieckich,
- prowadzenie funduszy ochrony środowiska.

**Wymagania konieczne:**

- wykształcenie wyższe o kierunku: administracja, biologia, geologia, geografia, matematyka, inżynieria środowiska, leśnictwo, ochrona środowiska, ogrodnictwo, rolnictwo, turystyka i rekreacja,
- staż pracy – min. pół roku w jednostce samorządu terytorialnego,
- posiadanie obywatelstwa polskiego,
- znajomość obsługi komputera,
- znajomość przepisów ustaw: o finansach publicznych, Prawo ochrony środowiska, o ochronie przyrody, o lasach, Prawo łowieckie, Kodeks postępowania administracyjnego, znajomość uchwały Rady Miejskiej w Gliwicach ws. regulaminów udzielania dofinansowania ze środków Gminnego i Powiatowego Funduszu Ochrony Środowiska i Gospodarki Wodnej.

**Wymagania pożądane:**

- prawo jazdy kat. B,
- samochód osobowy do dyspozycji.

**Cechy charakteru:**

- samodzielność, odpowiedzialność, kreatywność.

**Wymagane dokumenty i oświadczenia:**

- list motywacyjny ze wskazaniem numeru naboru,
- życiorys zawodowy,
- kwestionariusz osobowy (opublikowany na stronie internetowej Urzędu Miejskiego w dziale Ogłoszenia i komunikaty/Praca w Urzędzie Miejskim/ogłoszenia o naborach/dokumenty do pobrania),
- kserokopie dokumentów potwierdzających staż pracy i kwalifikacje,
- formularz oświadczeń (opublikowany na stronie internetowej Urzędu Miejskiego w dziale Ogłoszenia i komu-

katy/Praca w Urzędzie Miejskim/ogłoszenia o naborach/ dokumenty do pobrania).

**Oświadczenia, CV oraz list motywacyjny powinny być własnoręcznie podpisane.**

Dokumenty należy składać w terminie do **17 kwietnia 2009 r. do godz. 15.00** w Wydziale Kadr, Szkoleń i Plac Urzędu Miejskiego w Gliwicach, ul. Zwycięstwa 21, III piętro, pokój 338. Dokumenty, które wpłyną do Urzędu Miejskiego w Gliwicach po wyznaczonym terminie, nie będą rozpatrywane. Dodatkowo informację można uzyskać pod numerem telefonu 032 238-54-38.

Planowany termin testów merytorycznych – **28 kwietnia 2009 r.**

Ostateczny termin testu merytorycznego zostanie opublikowany na stronie internetowej [www.um.gliwice.pl](http://www.um.gliwice.pl) wraz z wykazem numerów referencyjnych ofert kandydatów spełniających wymagania konieczne określone w ogłoszeniu (w odniesieniu do pkt. 1, 2, 3).

Publikacja wykazu numerów referencyjnych nastąpi do 23 kwietnia 2009 r.

Kandydaci nie będą informowani indywidualnie o terminie testu merytorycznego.

**Inne informacje:**

- wzory wymaganych oświadczeń oraz kwestionariusz osobowy zostały opublikowane na stronie internetowej Urzędu Miejskiego w Gliwicach ([www.um.gliwice.pl](http://www.um.gliwice.pl)) w dziale Ogłoszenia i komunikaty/Praca w Urzędzie Miejskim/ogłoszenia o naborach/dokumenty do pobrania,
- regulamin naboru na wolne stanowiska urzędnicze w Urzędzie Miejskim w Gliwicach jest dostępny w Biuletynie Informacji Publicznej oraz w Wydziale Kadr, Szkoleń i Plac, zgodnie z ustawą z 21 listopada 2008 r. o pracownikach samorządowych (Dz. U. z 2008 r. nr 223, poz. 1458) publikacji w Biuletynie Informacji Publicznej podlegają dane osobowe osoby zatrudnionej w wyniku przeprowadzonego naboru.

**Zakład Gospodarki Mieszkaniowej w Gliwicach, Plac Inwalidów Wojennych 12, zatrudni pracownika na stanowisko urzędnicze w Dziale Wspólnot Mieszkaniowych w pełnym wymiarze czasu pracy**

Numer naboru ZGM/04/2009

**Do głównych obowiązków pracownika będzie należało:**

- załatwianie spraw związanych z udziałem Gminy Gliwice jako współwłaściciela we wspólnotach mieszkaniowych.

**Wymagania konieczne:**

- wykształcenie wyższe: prawnicze, administracyjne, techniczne lub ekonomiczne,
- znajomość przepisów ustaw: o gospodarce nieruchomościami, o własności lokali, Prawo zamówień publicznych, Prawo cywilne, podstawowych zagadnień z zakresu budownictwa,
- znajomość problematyki zarządzania nieruchomościami.

**Wymagania pożądane:**

- obsługa komputera w stopniu bardzo dobrym,
- licencja zarządcy nieruchomości,
- studia podyplomowe z zakresu gospodarki nieruchomościami,
- znajomość topografii miasta,
- umiejętność redagowania pism urzędowych,
- umiejętność pracy w zespole.

**Cechy charakteru:**

- komunikatywność, sumienność, dobra organizacja pracy.

**Wymagane dokumenty i oświadczenia:**

- list motywacyjny ze wskazaniem numeru naboru,
- życiorys zawodowy – CV,
- kwestionariusz osobowy (opublikowany na stronie internetowej Zakładu Gospodarki Mieszkaniowej – [www.zgm-gliwice.pl/praca](http://www.zgm-gliwice.pl/praca)),
- dokumenty potwierdzające staż pracy (kserokopie świadectw pracy),
- dokumenty potwierdzające kwalifikacje (dopuszczalne są kserokopie),
- oświadczenie od kiedy może nastąpić zatrudnienie,
- oświadczenie o niekaralności za przestępstwo popełnione umyślnie,
- oświadczenia z klauzulą:
  - o „Wyrażam zgodę na przetwarzanie moich danych osobowych zawartych w ofercie pracy dla potrzeb niezbędnych do realizacji procesu rekrutacji zgodnie z ustawą

z 29 sierpnia 1997 r. o ochronie danych osobowych – Dz. U. z 2002 r. nr 101, poz. 926 z późn. zm.”,

- o „Przyjmuję do wiadomości fakt obowiązków publikacji w Biuletynie Informacji Publicznej moich danych osobowych zgodnie z wymogami ustawy z 21 listopada 2008 r. o pracownikach samorządowych – Dz. U. nr 233 z 2008 r., poz. 1458”.

**Oświadczenia, CV oraz list motywacyjny winny być własnoręcznie podpisane.**

**Wymagane dokumenty i oświadczenia:**

- dokumenty należy składać do **15 kwietnia 2009 r. do godz. 15.00** w sekretariacie Zakładu Gospodarki Mieszkaniowej w Gliwicach, Plac Inwalidów Wojennych 12, I piętro, pokój nr 22;
- dokumenty należy składać w zamkniętych kopertach oznaczonych numerem naboru;
- dokumenty, które wpłyną po tym terminie, nie będą rozpatrywane;
- dodatkowe informacje można uzyskać pod numerem telefonu 032-239-11-19;
- planowany termin testów merytorycznych – 20 kwietnia 2009 r. o godz. 8.00.

**Inne informacje:**

- regulamin naboru na wolne stanowiska urzędnicze w Zakładzie Gospodarki Mieszkaniowej w Gliwicach jest dostępny na stronie internetowej [www.zgm-gliwice.pl/praca](http://www.zgm-gliwice.pl/praca),
- zastrzega się informowanie o zakwalifikowaniu do testów merytorycznych wyłącznie kandydatów, których dokumenty aplikacyjne spełniają wymogi formalne zawarte w ogłoszeniu o naborze;
- nadesłane oferty nie są odsyłane, osoby zainteresowane zwrotem dokumentów mogą je odebrać w Zakładzie zgłaszając się osobiście;
- zgodnie z ustawą z 21 listopada 2008 r. o pracownikach samorządowych – Dz. U. z 2008 r. nr 223, poz. 1458 z późn. zm.) publikacji w Biuletynie Informacji Publicznej podlegają dane osobowe kandydata zatrudnionego w wyniku przeprowadzonego naboru.

KOMUNIKATY

**PWIK** Przedsiębiorstwo Wodociągów i Kanalizacji Sp. z o.o. w Gliwicach, ul. Rybnicka 47

zawiadamia o ogłoszeniu przetargów prowadzonych w trybie z publikacją ogłoszenia, organizowanych według procedur PWIK Sp. z o.o. Gliwice, na:

- **Kompleksową pielęgnację terenów zielonych Centralnej Oczyszczalni Ścieków w Gliwicach.**  
Termin składania ofert: 16 kwietnia 2009 r. do godz. 9.00.  
Termin otwarcia ofert: 16 kwietnia 2009 r. do godz. 10.10.
- **Dostawę części zamiennych do pras PASSAVANT-ROEDIGER.**  
Termin składania ofert: 21 kwietnia 2009 r. do godz. 9.00.  
Termin otwarcia ofert: 21 kwietnia 2009 r. do godz. 10.00.
- **Remont stacji odsiarczania katalizacyjnego firmy PROMIS na terenie COŚ.**  
Termin składania ofert: 21 kwietnia 2009 r. do godz. 9.00.  
Termin otwarcia ofert: 21 kwietnia 2009 r. do godz. 10.10.

**Przedsiębiorstwo Energetyki Cieplnej – Gliwice Sp. z o.o. w Gliwicach, ul. Królewskiej Tamy 135**

zawiadamia o ogłoszeniu przetargu ustnego nieograniczonego odbywającego się w drodze licytacji na

**sprzedaż ładowarki kołowej typu Ł-200 oraz dwóch przyczep jednoosobowych.**

Licytacja ładowarki rozpocznie się 24 kwietnia 2008 r. o godz. 11.00. Licytacja przyczep rozpocznie się 24 kwietnia 2008 r. o godz. 12.00. Opisy ładowarki oraz przyczep wraz z dokumentacją fotograficzną dostępne są na stronie internetowej: [www.pec.gliwice.pl](http://www.pec.gliwice.pl). Informacje dotyczące sprzedaży można uzyskać pod numerem telefonu 032-335-01-51.

**Miejski Zarząd Usług Komunalnych w Gliwicach ul. Strzelców Bytomskich 25c**

zawiadamia, że organizuje przetarg nieograniczony zgodnie z Prawem zamówień publicznych na

**remont placu zabaw przy ul. Bekasa w Gliwicach.**

Termin składania ofert: 20 kwietnia 2009 r. do godz. 11.30.  
Termin otwarcia ofert: 20 kwietnia 2009 r. do godz. 12.00.

**ZBM II TBS** Zarząd Budynków Miejskich II Towarzystwo Budownictwa Społecznego w Gliwicach, ul. Warszawska 35b

zawiadamia o ogłoszeniu przetargu ustnego nieograniczonego na wysokość stawki czynszu za najem następujących lokali użytkowych:

**ul. Chorzowska 32, pow. 46,92 m<sup>2</sup>**  
Termin przetargu: 23 kwietnia 2009 r., godz. 10.00

**ul. Szobiszowicka 18/6 oficyna (parter), pow. 31,37 m<sup>2</sup>**  
Termin przetargu: 23 kwietnia 2009 r., godz. 11.00

**ul. Szobiszowicka 18/5 oficyna (I piętro), pow. 51,54 m<sup>2</sup>**  
Termin przetargu: 23 kwietnia 2009 r., godz. 12.00

**Gliwicki Ośrodek Adaptacyjno-Rehabilitacyjny w Gliwicach, ul. Słowackiego 58B**

zawiadamia o ogłoszeniu przetargu nieograniczonego na

**wymianę instalacji centralnego ogrzewania wraz z grzejnikami w budynku GOAR.**

Termin składania ofert: 14 kwietnia 2009 r. do godz. 10.00.  
Termin otwarcia ofert: 14 kwietnia 2009 r. do godz. 10.30.

**Powiatowy Urząd Pracy informuje...**

- **krawiec – sprzedawca** – mile widziane doświadczenie w handlu, szycie na maszynie, krawiectwo połączone ze sprzedażą, krawiectwo lekkie i ciężkie, praca na dwie zmiany, miejsce pracy: Gliwice CH Forum;
- **mechanik – wulkanizator** – wykształcenie: brak wymagań, możliwość przyuczono do zawodu, praca na jedną zmianę, miejsce pracy: Gliwice;
- **operator CNC** – wykształcenie, staż pracy: brak wymagań, praca na jedną zmianę, miejsce pracy: Gliwice;
- **specjalista ds. handlowych** – redagowanie ofert, zakładanie tematów, rejestracja umów, fakturowanie, protokoły odbioru prac, kontrolowanie terminów należności klientów, monity, archiwizacja ofert handlowych, pozyskiwanie list referencyjnych od klientów, tłumaczenie tekstów, miejsce pracy: Gliwice, praca na jedną zmianę;
- **stolarz** – mile widziane doświadczenie zawodowe, praca w ruchu ciągłym, miejsce pracy: Knurów Krywałd.

**Osoby zainteresowane, spełniające warunki podane w ofercie proszone są o kontakt osobiście lub telefoniczny w PUP Gliwice, Pl. Inwalidów Wojennych 12, pokój 9 i 13 – od poniedziałku do piątku w godz. od 7.30 do 14.30, tel. 032-231-18-41.**



## PRZETARGI



### PREZYDENT MIASTA GLIWICE OGŁASZA

#### postępowanie prowadzone w trybie przetargu nieograniczonego pod nazwą **Rozdzielenie sieci wodociągowej budynków przy ul. Gen. Władysława Sikorskiego w Gliwicach**

**Nazwa i adres zamawiającego:** Miasto Gliwice, Wydział Inwestycji i Remontów, ul. Zwycięstwa 21, 44-100 Gliwice.

**Specyfikacja istotnych warunków zamówienia (SIWZ):** do odbioru w siedzibie zamawiającego w Gliwicach, ul. Zwycięstwa 21, Biuro Obsługi Interesantów, stanowisko ds. zamówień publicznych (parter), od poniedziałku do środy od godz. 8.00 do godz. 16.00, w czwartek od godz. 8.00 do godz. 17.00, w piątek od godz. 8.00 do godz. 15.00, tel. +48 32 239-12-56, faks +48 32 231-27-25, za zaliczeniem pocztowym lub na stronie internetowej [www.um.gliwice.pl](http://www.um.gliwice.pl), w dziale Ogłoszenia i komunikaty/Zamówienia publiczne Urzędu Miejskiego.

**Koszt specyfikacji:** 10 PLN

**Przedmiot zamówienia oraz wielkość lub zakres zamówienia:**

Zamówienie dotyczy wykonania:

- przebudowy przyłącza wody dla obiektu Zespołu Szkół Ekonomiczno-Technicznych przy ul. Sikorskiego 132;
- nowego przyłącza wody dla budynku przy ul. Sikorskiego 134;
- nowego przyłącza wody dla budynku przy ul. Sikorskiego 130.

**Wymagany okres gwarancji:**

Wykonawca udzieli na przedmiot zamówienia gwarancji na okres co najmniej 36 miesięcy, licząc od dnia końcowego odbioru robót.

**Inne wymagania:**

przy przygotowaniu oferty należy uwzględnić specyfikę pracy w czynnych obiektach oświatowych.

**Nazwy i kody według słownika CPV:**

Główny przedmiot: kod CPV: 45.00.00.00-7 – nazwa: Roboty budowlane. Dodatkowe przedmioty: kod CPV: 45.23.00.00-8 – nazwa: Roboty budowlane w zakresie budowy rurociągów, linii komunikacyjnych i elektroenergetycznych, autostrad, dróg, lotnisk i kolei; wyrównywanie terenu, kod CPV: 45.30.00.00-0 – nazwa: Roboty instalacyjne w budynkach.

**Oferty częściowe:** zamawiający nie dopuszcza możliwości składania ofert częściowych.

**Oferty wariantowe:** zamawiający nie przewiduje możliwości składania ofert wariantowych.

**Zamówienia uzupełniające:** zamawiający przewiduje możliwość udzielenia zamówień uzupełniających.

**Termin wykonania zamówienia:** 3 miesiące od daty zawarcia umowy.

**Opis warunków udziału w postępowaniu oraz opis sposobu dokonywania oceny spełniania tych warunków:**

1) Posiadanie uprawnień do wykonywania określonej działalności lub czynności, jeżeli ustawy nakładają obowiązek posiadania takich uprawnień, oraz niepodleganie wykluczeniu z postępowania o udzielenie zamówienia (podstawy prawne wykluczenia z postępowania określa art. 24 ust. 1 i 2 ustawy pzp); w przypadku podmiotów działających wspólnie warunek dotyczący niepodlegania wykluczeniu, zgodnie z art. 24 ust. 1 i 2 ustawy Pzp, do którego mowa powyżej, muszą spełniać wszystkie podmioty działające wspólnie.

2) Posiadanie niezbędnej wiedzy i doświadczenia oraz dysponowanie potencjałem technicznym i osobami zdolnymi do wykonania zamówienia lub przedstawienie pisemnego zobowiązania innych podmiotów do udostępnienia potencjału technicznego i osób zdolnych do wykonania zamówienia.

**Doświadczenie zawodowe:**

Wykonawca musi wykazać, że w okresie ostatnich 5 lat przed dniem wszczęcia niniejszego postępowania (a jeżeli okres prowadzenia działalności jest krótszy, to w tym okresie) ukończył z należytą starannością realizację co najmniej 2 zadań odpowiadających swoim rodzajem i wartością robotom budowlanym stanowiącym przedmiot niniejszego zamówienia dla niżej wymienionego asortymentu robót:

- przyłącza wodociągowe do obiektów o wartości nie mniejszej niż 30 000 zł (brutto) każde.

**Potencjał kadrowy:**

Wykonawca musi mieć do dyspozycji odpowiednio wykwalifikowany personel:

- kierownika budowy posiadającego uprawnienia budowlane do kierowania robotami w specjalności instalacyjnej w zakresie sieci wodociągowych oraz zaświadczenie o przynależności do właściwej izby samorządu zawodowego;
- kierownika robót posiadającego uprawnienia budowlane do kierowania robotami w specjalności konstrukcyjno-budowlanej oraz zaświadczenie o przynależności do właściwej izby samorządu zawodowego.

W przypadku podmiotów działających wspólnie osoby zdolne do wykonania zamówienia i doświadczenie zawodowe podlegają sumowaniu.

3) Znajdowanie się w sytuacji ekonomicznej i finansowej zapewniającej wykonanie zamówienia.

Ocena spełnienia wyżej wymienionych warunków dokonana zostanie w oparciu o informacje zawarte w niżej wymienionych dokumentach i oświadczeniach na zasadzie spełnienia/nie spełnienia.

**Oświadczenia lub dokumenty, jakie należy dostarczyć w celu potwierdzenia spełnienia warunków udziału w postępowaniu:**

• oświadczenie o spełnieniu warunków udziału w postępowaniu (z art. 22 ust. 1, art. 24 ust. 1 i 2 ustawy pzp) o treści ZAŁĄCZNIKA NR 2 do SIWZ;

• aktualny odpis z właściwego rejestru albo aktualne zaświadczenie o wpisie do ewidencji działalności gospodarczej, jeżeli odrębne przepisy wymagają wpisu do rejestru lub zgłoszenia do ewidencji działalności gospodarczej wystawiony nie wcześniej niż 6 miesięcy przed upływem terminu składania ofert; w przypadku spółki cywilnej – aktualne zaświadczenie o wpisie do ewidencji działalności gospodarczej lub aktualny odpis z właściwego rejestru dla każdego ze współników;

• aktualne zaświadczenia właściwego naczelnika urzędu skarbowego oraz właściwego oddziału Zakładu Ubezpieczeń Społecznych lub Kasy Rolniczego Ubezpieczenia Społecznego potwierdzające odpowiednio, że wykonawca nie zalega z opłacaniem podatków, opłat oraz składek na ubezpieczenie zdrowotne i społeczne, lub zaświadczenie, że uzyskał przewidziane prawem zwolnienie, odroczenie lub rozłożenie na raty zaległych płatności, lub wstrzymanie w całości wykonania decyzji właściwego organu – wystawione nie wcześniej niż 3 miesiące przed upływem terminu składania ofert;

• wykaz osób i podmiotów, którymi dysponuje lub będzie dysponował wykonawca i które będą uczestniczyć w wykonywaniu zamówienia, wraz z informacjami potwierdzającymi spełnienie warunków udziału w postępowaniu o treści ZAŁĄCZNIKA NR 3 do SIWZ oraz pisemne zobowiązania innych podmiotów do udostępnienia potencjału technicznego i osób zdolnych do wykonania zamówienia, jeżeli w wykazie wykonawca wskazał osoby, którymi będzie dysponował;

• dokumenty stwierdzające, że osoby, które będą uczestniczyć w wykonywaniu zamówienia, posiadają wymagane uprawnienia.

**Dokumenty składane przez wykonawców mających siedzibę lub miejsce zamieszkania poza terytorium Rzeczypospolitej:**

a) jeżeli wykonawca ma siedzibę lub miejsce zamieszkania poza terytorium Rzeczypospolitej, zamiast:

- aktualnego odpisu z właściwego rejestru albo zaświadczenia o wpisie do ewidencji działalności gospodarczej,
- aktualnego zaświadczenia właściwego naczelnika urzędu skarbowego oraz właściwego oddziału Zakładu Ubezpieczeń Społecznych lub Kasy Rolniczego Ubezpieczenia Społecznego potwierdzających odpowiednio, że wykonawca nie zalega z opłacaniem podatków, opłat oraz składek na ubezpieczenie zdrowotne i społeczne, lub zaświadczenie, że uzyskał przewidziane prawem zwolnienie, odroczenie lub rozłożenie na raty zaległych płatności, lub wstrzymanie w całości wykonania decyzji właściwego organu, wystawione nie wcześniej niż 3 miesiące przed upływem terminu składania ofert;

b) jeżeli w kraju pochodzenia osoby lub w kraju, w którym wykonawca ma siedzibę lub miejsce zamieszkania, nie wydaje się dokumentów, o których mowa w podpunkcie a), składa dokument zawierający oświadczenie złożone przed notariuszem, właściwym organem sądowym, administracyjnym albo organem samorządu zawodowego lub gospodarczego odpowiednio kraju pochodzenia osoby lub kraju, w którym wykonawca ma siedzibę lub miejsce zamieszkania.

**Wadium:** zamawiający wymaga wniesienia wadium w kwocie: 8000 PLN.

**Kryteria oceny ofert i ich znaczenie:** cena – waga – 100%

**Termin składania ofert:** 23.04.2009 r. do godz. 10.00.

**Miejsce składania ofert:** Urząd Miejski w Gliwicach, ul. Zwycięstwa 21, Biuro Obsługi Interesantów, stanowisko ds. zamówień publicznych (parter) lub listownie na adres zamawiającego.

**Termin otwarcia ofert:** 23.04.2009 r. o godz. 11.00.

**Miejsce otwarcia ofert:** Urząd Miejski w Gliwicach, ul. Zwycięstwa 21, sala nr 136, piętro 1.

**Termin związania ofertą:** 30 dni.

**Umowy ramowe:** postępowanie nie jest prowadzone w celu zawarcia umowy ramowej.

**Dynamiczny system zakupów:** postępowanie nie jest prowadzone w celu ustanowienia dynamicznego systemu zakupów.

**Wybór najkorzystniejszej oferty z zastosowaniem aukcji elektronicznej:** zamawiający nie zamierza dokonywać wyboru najkorzystniejszej oferty z zastosowaniem aukcji elektronicznej.

**Data zamieszczenia ogłoszenia w BZP:** 2.04.2009 r.

**Warunki dokonywania zmiany umowy:** 1) Zamawiający dopuszcza możliwość zmiany umowy. 2) Warunki dokonania zmiany umowy określa wzór umowy stanowiący załącznik nr 5 do Specyfikacji Istotnych Warunków Zamówienia.



### PREZYDENT MIASTA GLIWICE OGŁASZA

#### postępowanie prowadzone w trybie przetargu nieograniczonego pod nazwą **Remonty w przedszkolach: Przedszkole „Niezapominajka” przy ul. Damrota 10b w Gliwicach**

**Nazwa i adres zamawiającego:** Miasto Gliwice, Wydział Inwestycji i Remontów, ul. Zwycięstwa 21, 44-100 Gliwice.

**Specyfikacja istotnych warunków zamówienia (SIWZ):** do odbioru w siedzibie zamawiającego w Gliwicach, ul. Zwycięstwa 21, Biuro Obsługi Interesantów, stanowisko ds. zamówień publicznych (parter), od poniedziałku do środy od godz. 8.00 do godz. 16.00, w czwartek od godz. 8.00 do godz. 17.00, w piątek od godz. 8.00 do godz. 15.00, tel. +48 32 239-12-56, faks +48 32 231-27-25, za zaliczeniem pocztowym lub na stronie internetowej [www.um.gliwice.pl](http://www.um.gliwice.pl), w dziale Ogłoszenia i komunikaty/Zamówienia publiczne Urzędu Miejskiego.

**Koszt specyfikacji:** 10 zł

**Przedmiot zamówienia oraz wielkość lub zakres zamówienia:**

Zamówienie dotyczy wykonania wymiany pozostałej stolarki okiennej wraz z wymianą stolarki drzwiowej – wejście główne do budynku przy ul. Damrota 10b.

**Nazwy i kody według słownika CPV:**

Główny przedmiot: kod CPV: 45.42.11.32-8 – nazwa: Instalowanie okien.

Dodatkowe przedmioty: kod CPV: 45.41.00.00-4 – nazwa: Tynkowanie

kod CPV: 45.44.21.00-8 – nazwa: Roboty malarskie

**Oferty częściowe:** zamawiający nie dopuszcza możliwości składania ofert częściowych.

**Oferty wariantowe:** zamawiający nie przewiduje możliwości składania ofert wariantowych.

**Zamówienia uzupełniające:** zamawiający nie przewiduje możliwości udzielenia zamówień uzupełniających.

**Termin wykonania zamówienia:** 2 miesiące od daty zawarcia umowy.

**Opis warunków udziału w postępowaniu oraz opis sposobu dokonywania oceny spełniania tych warunków:**

1) Posiadanie uprawnień do wykonywania określonej działalności lub czynności, jeżeli ustawy nakładają obowiązek posiadania takich uprawnień, oraz niepodleganie wykluczeniu z postępowania o udzielenie zamówienia (podstawy prawne wykluczenia z postępowania określa art. 24 ust. 1 i 2 ustawy pzp);

2) Posiadanie niezbędnej wiedzy i doświadczenia oraz dysponowanie potencjałem technicznym i osobami zdolnymi do wykonania zamówienia lub przedstawienie pisemnego zobowiązania innych podmiotów do udostępnienia potencjału technicznego i osób zdolnych do wykonania zamówienia;

**Doświadczenie zawodowe:**

Wykonawca musi wykazać, że w okresie ostatnich 5 lat przed dniem wszczęcia niniejszego postępowania (a jeżeli okres prowadzenia działalności jest krótszy, to w tym okresie) ukończył z należytą starannością realizację co najmniej 2 robót budowlanych polegających na wymianie stolarki okiennej o wartości nie mniejszej niż 40 000,00 zł każde.

**Potencjał kadrowy:**

Wykonawca musi mieć do dyspozycji odpowiednio wykwalifikowany personel:

- kierownika budowy posiadającego uprawnienia budowlane do kierowania robotami w specjalności konstrukcyjno-budowlanej oraz zaświadczenie o przynależności do właściwej izby samorządu zawodowego;

w przypadku podmiotów działających wspólnie potencjał techniczny, doświadczenie i osoby zdolne do wykonania zamówienia podlegają sumowaniu.

3) Znajdowanie się w sytuacji ekonomicznej i finansowej zapewniającej wykonanie zamówienia.

Ocena spełnienia wyżej wymienionych warunków dokonana zostanie w oparciu o informacje zawarte w niżej wymienionych dokumentach i oświadczeniach na zasadzie spełnienia/nie spełnienia.

**Oświadczenia lub dokumenty, jakie należy dostarczyć w celu potwierdzenia spełnienia warunków udziału w postępowaniu:**

• oświadczenie o spełnieniu warunków udziału w postępowaniu (z art. 22 ust. 1, art. 24 ust. 1 i 2 ustawy pzp) o treści ZAŁĄCZNIKA NR 2 do SIWZ;

• aktualny odpis z właściwego rejestru albo aktualne zaświadczenie o wpisie do ewidencji działalności gospodarczej, jeżeli odrębne przepisy wymagają wpisu do rejestru lub zgłoszenia do ewidencji działalności gospodarczej wystawiony nie wcześniej niż 6 miesięcy przed upływem terminu składania ofert; w przypadku spółki cywilnej – aktualne zaświadczenie o wpisie do ewidencji działalności gospodarczej lub aktualny odpis z właściwego rejestru dla każdego ze współników;

• aktualne zaświadczenia właściwego naczelnika urzędu skarbowego oraz właściwego oddziału Zakładu Ubezpieczeń Społecznych lub Kasy Rolniczego Ubezpieczenia Społecznego potwierdzające odpowiednio, że wykonawca nie zalega z opłacaniem podatków, opłat oraz składek na ubezpieczenie zdrowotne i społeczne, lub zaświadczenie, że uzyskał przewidziane prawem zwolnienie, odroczenie lub rozłożenie na raty zaległych płatności, lub wstrzymanie w całości wykonania decyzji właściwego organu – wystawione nie wcześniej niż 3 miesiące przed upływem terminu składania ofert;

• wykaz osób i podmiotów, którymi dysponuje lub będzie dysponował wykonawca i które będą uczestniczyć w wykonywaniu zamówienia, wraz z informacjami potwierdzającymi spełnienie warunków udziału w postępowaniu o treści ZAŁĄCZNIKA NR 3 do SIWZ oraz pisemne zobowiązania innych podmiotów do udostępnienia potencjału technicznego i osób zdolnych do wykonania zamówienia, jeżeli w wykazie wykonawca wskazał osoby, którymi będzie dysponował;

• dokumenty stwierdzające, że osoby, które będą uczestniczyć w wykonywaniu zamówienia, posiadają wymagane uprawnienia.

**Dokumenty składane przez wykonawców mających siedzibę lub miejsce zamieszkania poza terytorium Rzeczypospolitej:**

a) jeżeli wykonawca ma siedzibę lub miejsce zamieszkania poza terytorium Rzeczypospolitej, zamiast:

- aktualnego odpisu z właściwego rejestru albo zaświadczenia o wpisie do ewidencji działalności gospodarczej,
- aktualnego zaświadczenia właściwego naczelnika urzędu skarbowego oraz właściwego oddziału Zakładu Ubezpieczeń Społecznych lub Kasy Rolniczego Ubezpieczenia Społecznego potwierdzających odpowiednio, że wykonawca nie zalega z opłacaniem podatków, opłat oraz składek na ubezpieczenie zdrowotne i społeczne, lub zaświadczenie, że uzyskał przewidziane prawem zwolnienie, odroczenie lub rozłożenie na raty zaległych płatności, lub wstrzymanie w całości wykonania decyzji właściwego organu, wystawione nie wcześniej niż 3 miesiące przed upływem terminu składania ofert;

b) jeżeli w kraju pochodzenia osoby lub w kraju, w którym wykonawca ma siedzibę lub miejsce zamieszkania, nie wydaje się dokumentów, o których mowa w podpunkcie a), składa dokument zawierający oświadczenie złożone przed notariuszem, właściwym organem sądowym, administracyjnym albo organem samorządu zawodowego lub gospodarczego odpowiednio kraju pochodzenia osoby lub kraju, w którym wykonawca ma siedzibę lub miejsce zamieszkania.

**Wadium:** zamawiający wymaga wniesienia wadium w kwocie: 1500,00 zł.

**Kryteria oceny ofert i ich znaczenie:** cena – waga – 100%

**Termin składania ofert:** 22.04.2009 r. do godz. 10.00.

**Miejsce składania ofert:** Urząd Miejski w Gliwicach, ul. Zwycięstwa 21, Biuro Obsługi Interesantów, stanowisko ds. zamówień publicznych (parter) lub listownie na adres zamawiającego.

**Termin otwarcia ofert:** 22.04.2009 r. o godz. 11.00.

**Miejsce otwarcia ofert:** Urząd Miejski w Gliwicach, ul. Zwycięstwa 21, sala nr 136, piętro 1.

**Termin związania ofertą:** 30 dni.

**Umowy ramowe:** postępowanie nie jest prowadzone w celu zawarcia umowy ramowej.

**Dynamiczny system zakupów:** postępowanie nie jest prowadzone w celu ustanowienia dynamicznego systemu zakupów.

**Wybór najkorzystniejszej oferty z zastosowaniem aukcji elektronicznej:** zamawiający nie zamierza dokonywać wyboru najkorzystniejszej oferty z zastosowaniem aukcji elektronicznej.

**Data zamieszczenia ogłoszenia w BZP:** 2.04.2009 r.

**Warunki dokonywania zmiany umowy:** 1) Zamawiający dopuszcza możliwość zmiany umowy. 2) Warunki dokonania zmiany umowy określa wzór umowy stanowiący załącznik nr 5 do Specyfikacji Istotnych Warunków Zamówienia.

## OBWIESZCZENIE



### OBWIESZCZENIE PREZYDENTA MIASTA GLIWICE

Zawiadamiam mieszkańców miasta, że zgodnie z uchwałą nr V/124/2007 Rady Miejskiej w Gliwicach z 29 marca 2007 r. w sprawie regulaminu utrzymania czystości i porządku na terenie miasta Gliwice zaplanowano **przepracowanie na terenie miasta akcji odszczurzenia**. Akcja zostanie zorganizowana w dniach

**od 14 kwietnia do 30 kwietnia 2009 r.**

Deratyzacja będzie polegała na jednorazowym oraz równoczesnym wyłożeniu trutki we wszystkich nieruchomościach mieszkalnych i użytkowych, sklepach spożywczych wytwórniach oraz przetrwaniach artykułów spożywczych, jak również obiektach przemysłowych, kolejowych i gospodarczych rolnych. Deratyzacja powinna zostać także objęta w miarę potrzeb sieci kanalizacji deszczowej i sanitarnej.

W terminie do **14 kwietnia 2009 r.** należy oczyścić podwórza, piwnice, poddasza, komórki, strychy itp. (we wskazanych obiektach) celem pozabawienia gryzoni pożywienia. Akcja odszczurzenia wymaga użycia bogatego zestawu trutek dostępnych obecnie w handlu, przewidzianych do zwalczania gryzoni.

Do 14 kwietnia 2009 r. właściciele, administratorzy budynków i innych pomieszczeń użytkowych zobowiązani są do zaopatrzenia się w odpowiedni zapas trutki według normy:

- na każde 100 m<sup>2</sup> pow. lokalu – 0,25 kg trutki,
- lokale handlowe, przetwórnictwo przemysłu spożywczego – 0,50 kg trutki,

Rolniczego Ubezpieczenia Społecznego potwierdzające odpowiednio, że wykonawca nie zalega z opłacaniem podatków, opłat oraz składek na ubezpieczenie zdrowotne i społeczne, lub zaświadczenia, że uzyskał przewidziane prawem zwolnienie, odroczenie lub rozłożenie na raty zaległych płatności, lub wstrzymanie w całości wykonania decyzji właściwego organu – wystawione nie wcześniej niż 3 miesiące przed upływem terminu składania ofert;

• wykaz osób i podmiotów, którymi dysponuje lub będzie dysponował wykonawca i które będą uczestniczyć w wykonywaniu zamówienia, wraz z informacjami potwierdzającymi spełnienie warunków udziału w postępowaniu o treści ZAŁĄCZNIKA NR 4 do SIWZ oraz pisemne zobowiązania innych podmiotów do udostępnienia osób zdolnych do wykonania zamówienia, jeżeli w wykazie wykonawca wskazał osoby, którymi będzie dysponował;

• dokumenty stwierdzające, że osoby, które będą uczestniczyć w wykonywaniu zamówienia, posiadają wymagane uprawnienia;

• wykaz robót budowlanych wykonanych w okresie ostatnich pięciu lat przed dniem wszczęcia niniejszego postępowania, a jeżeli okres prowadzenia działalności jest krótszy – w tym okresie, z podaniem ich wartości oraz daty i miejsca wykonania o treści ZAŁĄCZNIKA NR 3 do SIWZ oraz zaliczeniem dokumentów potwierdzających, że roboty te zostały wykonane należycie.

**Dokumenty składane przez wykonawców mających siedzibę lub miejsce zamieszkania poza terytorium Rzeczypospolitej:**

a) jeżeli wykonawca ma siedzibę lub miejsce zamieszkania poza terytorium Rzeczypospolitej, zamiast:

- aktualnego odpisu z właściwego rejestru albo zaświadczenia o wpisie do ewidencji działalności gospodarczej,
- aktualnego zaświadczenia właściwego naczelnika urzędu skarbowego oraz właściwego oddziału Zakładu Ubezpieczeń Społecznych lub Kasy Rolniczego Ubezpieczenia Społecznego potwierdzających odpowiednio, że wykonawca nie zalega z opłacaniem podatków, opłat oraz składek na ubezpieczenie zdrowotne i społeczne, lub zaświadczenie, że uzyskał przewidziane prawem zwolnienie, odroczenie lub rozłożenie na raty zaległych płatności, lub wstrzymanie w całości wykonania decyzji właściwego organu, wystawione nie wcześniej niż 3 miesiące przed upływem terminu składania ofert;

b) jeżeli w kraju pochodzenia osoby lub w kraju, w którym wykonawca ma siedzibę lub miejsce zamieszkania, nie wydaje się dokumentów, o których mowa w podpunkcie a), składa dokument zawierający oświadczenie złożone przed notariuszem, właściwym organem sądowym, administracyjnym albo organem samorządu zawodowego lub gospodarczego odpowiednio kraju pochodzenia osoby lub kraju, w którym wykonawca ma siedzibę lub miejsce zamieszkania.

**Wadium:** zamawiający wymaga wniesienia wadium w kwocie: 1500,00 zł.

**Kryteria oceny ofert i ich znaczenie:** cena – waga – 100%

**Termin składania ofert:** 22.04.2009 r. do godz. 10.00.

**Miejsce składania ofert:** Urząd Miejski w Gliwicach, ul. Zwycięstwa 21, Biuro Obsługi Interesantów, stanowisko ds. zamówień publicznych (parter) lub listownie na adres zamawiającego.

**Termin otwarcia ofert:** 22.04.2009 r. o godz. 11.00.

**Miejsce otwarcia ofert:** Urząd Miejski w Gliwicach, ul. Zwycięstwa 21, sala nr 136, piętro 1.

**Termin związania ofertą:** 30 dni.

**Umowy ramowe:** postępowanie nie jest prowadzone w celu zawarcia umowy ramowej.

**Dynamiczny system zakupów:** postępowanie nie jest prowadzone w celu ustanowienia dynamicznego systemu zakupów.

**Wybór najkorzystniejszej oferty z zastosowaniem aukcji elektronicznej:** zamawiający nie zamierza dokonywać wyboru najkorzystniejszej oferty z zastosowaniem aukcji elektronicznej.

**Data zamieszczenia ogłoszenia w BZP:** 31.03.2009 r.

**Warunki dokonywania zmiany umowy:**

1) Zamawiający dopuszcza możliwość zmiany umowy.

2) Warunki dokonania zmiany umowy określa wzór umowy stanowiący załącznik nr 5 do Specyfikacji Istotnych Warunków Zamówienia.

**Wydawca:** Wydział Kultury i Promocji Miasta, Urząd Miejski w Gliwicach, ul. Zwycięstwa 21, 44-100 Gliwice, tel. 032-238-54-09, faks: 032-231-99-01, [www.um.gliwice.pl](http://www.um.gliwice.pl), e-mail: [kp@um.gliwice.pl](mailto:kp@um.gliwice.pl).

**Redaguje zespół:** Małgorzata Kazek-Baranowska (skład i grafika), Monika Grzczyńska (dystrybucja), tel. 032-238-54-10, e-mail: [grzczyńska\\_m@um.gliwice.pl](mailto:grzczyńska_m@um.gliwice.pl), Marek Jarzębowski (redaktor naczelny), tel. 032-239-12-89, e-mail: [rzcznik@um.gliwice.pl](mailto:rzcznik@um.gliwice.pl), Katarzyna Kozub-Kulik (publicystyka), Majla Lamorska (dystrybucja, koordynacja korespondencji), Joanna Lenczowska (sekretarz redakcji), tel. 032-238-54-09, e-mail: [lenczowska\\_j@um.gliwice.pl](mailto:lenczowska_j@um.gliwice.pl), Zbigniew Lubowski (publicystyka), Bogusława Masternak (publicystyka), Anna Zygmantowska (ogłoszenia), 032-231-30-44, e-mail: [ogloszenia@um.gliwice.pl](mailto:ogloszenia@um.gliwice.pl).

**Nakład:** 25 000 egzemplarzy.

**Druk:** AGORA POLIGRAFIA, Tychy

Redakcja zastrzega sobie prawo skracania i adiustacji językowo-stylistycznej nadsyłanych materiałów. Nie zwracamy tekstów, które nie były zamówione.

**MIEJSKI SERWIS  
INFORMACYJNY  
GLIWICE**







# Toż to prawie rekord!



Aż 837 zdobionych jaj napłynęło w tym roku na konkurs „NAJPIĘKNIEJSZE KROSZONKI AD 2009”. 64 zestawy prac (po 5 sztuk) dostarczyli dorośli twórcy, a 38 zestawów (po 3 sztuki) – artyści dziecięcy i młodzieżowi. Zgłoszono również 40 zestawów zbiorowych! Wszystkie minidzieła można obecnie podziwiać na pokonkursowej wystawie w Willi Caro. Ekspozycja będzie czynna do 26 kwietnia.



W „technice rytowniczej” pierwszą nagrodę zdobył Joachim Orłowski (zdjęcie powyżej). Drugie miejsce przyznano *ex aequo* Klaudii Swobodzie i Leszkowi Jęczykowski, a trzecie – Szymonowi Dylusowi. Wyróżnienia otrzymali: Joanna Urbanik, Małgorzata Drożdż, Urszula Skowron, Beata Skowronek, Magdalena Kramarczyk, Urszula Kędzior i Józef Urbanik.



Pokaz zdobienia jaj  
Arkadiusza Belli

W „technice malowania woskiem” nie zdecydowano się przyznać pierwszej lokaty. Drugie miejsce przypadło – podobnie jak w roku ubiegłym – Teresie Drapale. W kategorii prac wykonanych „innymi technikami tradycyjnymi” wyróżniono Marię Halejak i Ignacego Magierę. W grupie prac wykonanych „technikami nowatorskimi” nagrodzono zaś Joachima Orłowskiego (I miejsce), Anielę Jaworską (II miejsce) oraz Bogumiłę Procek i Ewę Gawendę (III miejsce *ex aequo*). Wyróżnienia otrzymała Magdalena Kostorz i Elżbieta Kamińska.

Tradycja na stole



Prace dziecięce i młodzieżowe (indywidualne) rozpatrywano bez podziału na techniki wykonania, jednak z uwzględnieniem wieku autorów (oceny dokonywano w grupach wiekowych do 11 lat oraz 12 – 18 lat). Tak jak przed rokiem najwyższą sklasyfikowano i nagrodzono Dorotę Swobodę, Anetę Niedośpiął i Oktawię Drożdż. Wyróżniono Aleksandrę Magierę, Macieja Rosołowskiego, Martę Paczułę i Maję Szczepańską.

Przy ocenie prac zespołowych rozróżniono: minidzieła przedszkolne, prace szkół i ośrodków specjalnych oraz grup wieku szkolnego (podopiecznych szkół, domów kultury, świetlic i innych placówek). Spośród wszystkich grup jury postanowiło nagrodzić: II Liceum Ogólnokształcące (I miejsce), grupę sześciolatków z Przedszkola Miejskiego nr 27 (II miejsce) oraz świetlicę szkolną przy SP nr 29 (III miejsce).



Nagrody prezydenta Gliwic przyznano Leszkowi Młynarczykowi, Oldze Palecznej i Ewie Szejce (zdjęcie powyżej), a nagrodę starosty gliwickiego – Grażynie Opale i Reginie Morcinek. Pierwsza nagroda starosty na 10-lecie istnienia powiatu gliwickiego trafiła w ręce Szymona Dylusa, a wyróżnienia w tej kategorii – do Ewy Gawendy, Urszuli Kędzior i Urszuli Mazurek. Nagroda ks. biskupa Diecezji Gliwickiej przypadła Joannie Łanuszewskiej.



W pogoni za Zajączkiem...

Wszystkie zgłoszone prace oceniała komisja w składzie: prof. dr hab. Barbara Bazieli (przewodnicząca jury), Maria Lipa-Kuczyńska, Krystyna Kaczko, Jagoda Machoń, Dagmara Wójcik i Bożena Kubit. (kik)



...bo to frajda!

fol. A. Witwicki, W. Baran



## Gliwicki Teatr Muzyczny

ul. Nowy Świat 55/57  
Biuro Obsługi Widzów i Promocji GTM – tel. 032-230-49-68, 032-231-80-38;  
Kasa biletowa – tel. 032-232-13-39; [www.teatr.gliwice.pl](http://www.teatr.gliwice.pl)

TEATR CZASOWO ZAMKNIĘTY – szczegóły na str. 13



## Kino Amok

kasa w Ruinach Teatru Miejskiego przy Alei Przyjaźni 16  
czynna od poniedziałku do piątku – od 10.00 do 19.00  
w sobotę i niedzielę – od 15.00 do 19.00, tel. 032-231-56-99  
[www.amok.gliwice.pl](http://www.amok.gliwice.pl)

## MŁODZIEŻOWA AKADEMIA FILMOWA

Pokazy w Kino Teatrze „X”, ul. Marcina Strzody 10

zgłoszenia od nauczycieli i opiekunów szkolnych grup są przyjmowane pod numerem telefonu 032-238-25-01

- 16 kwietnia: SZKOŁY PODSTAWOWE (klasy V – VI) – wykład „Co, kto, dlaczego i jak, czyli próba analizy filmu” + film „Chłopcy z Placu Broni”
- 27 kwietnia: SZKOŁY GIMNAZJALNE – wykład „Graffiti i hip-hop, czyli o sztuce nastolatków. Grafciarz: chuligan czy artysta? Artystyczna ekspresja subkultur młodzieżowych” + film „Grafciarze”
- 29 kwietnia: SZKOŁY PONADGIMNAZJALNE – wykład „Co to jest gender? Tożsamość płciowa/płeć w sztuce” + film „Śniadanie na Plutonie”

## Cinema City

ul. Lipowa 3 (centrum handlowe FORUM)  
tel. 032-335-77-77, repertuar: [www.cinema-city.pl](http://www.cinema-city.pl)

## Palmiarnia Miejska

ul. Fredry 6 – Park Chopina, tel. 032-231-32-39

ZWIEDZANIE: od wtorku do piątku – od 9.00 do 18.00 (kasa czynna do 17.00)  
sobota, niedziela – od 10.00 do 18.00 (kasa czynna do 17.00)  
w poniedziałki – Palmiarnia nieczynna

## OKRES ŚWIĄTECZNY

ZWIEDZANIE: 11 kwietnia – od 10.00 do 15.00 (kasa czynna do 14.00)  
12 kwietnia – Palmiarnia nieczynna  
13 kwietnia – od 10.00 do 18.00 (kasa czynna do 17.00)



## Muzeum w Gliwicach

[www.muzeum.gliwice.pl](http://www.muzeum.gliwice.pl)

### WILLA CARO

ul. Dolnych Wałów 8a, tel. 032-231-08-54

Zwiedzanie: wtorek, czwartek – od 11.00 do 18.00, środa, piątek – od 9.00 do 15.00, sobota, niedziela – od 10.00 do 15.00. **Wstęp w czwartki bezpłatny!**

### Wystawy stałe:

- „Dziewiętnastowieczne wnętrza mieszkalne willi górnośląskich przemysłowców”
  - „Mody i fascynacje. Prezentacja polskiej współczesnej biżuterii srebrnej ze zbiorów Muzeum w Gliwicach”
- Uniwersytet dla Wszystkich
- 16 kwietnia, godz. 17.00 – „Wieżowce Manhattanu – brawurowe konstrukcje w ozdobnych szatach” – dr inż. arch. Magdalena Żmudzka-Nowak (Politechnika Śląska)

Biblioteka Muzeum w Gliwicach – czynna we wtorki, środy i piątki od godz. 9.00 do 15.00, w czwartki w godz. od 11.00 do 18.00

### Wielkanocny Ogród Sztuki (29 marca – 9 kwietnia)

- 29 marca – 9 kwietnia – Kramy wielkanocne w ogrodzie Willi Caro
- 31 marca – 24 kwietnia – Lekcja dzieci i młodzieży ze szkół podstawowych i gimnazjalnych pt. „Śląskie święta Wielkiej Nocy”

### ZAMEK PIASTOWSKI

ul. Pod Murami 2, tel. 032-231-44-94

Zwiedzanie: wtorek, czwartek – od 11.00 do 18.00, środa, piątek – od 9.00 do 15.00, sobota, niedziela i święta – od 10.00 do 15.00. **Wstęp bezpłatny!**

### Wystawa stała:

- „Gliwice – miasto wielu kultur. Historia Gliwic i pradzieje Ziemi Gliwickiej”
- Centrum Informacji Kulturalnej i Edukacji Regionalnej – czynne codziennie w godz. 10.00 – 18.00, tel. 032-231-44-94

### ODDZIAŁ ODLEWNICTWA ARTYSTYCZNEGO

ul. Robotnicza 2, tel. 032-338-15-81

Zwiedzanie: od wtorku do piątku – od 9.00 do 15.00, sobota, niedziela – od 10.00 do 15.00. **Wstęp w czwartki bezpłatny!**

### Wystawa stała:

- „Od Huty Gliwickiej do Gliwickich Zakładów Urządzeń Technicznych”

### Muzeum Historii Radia i Sztuki Mediów RADIOSTACJA GLIWICE

ul. Tarnogórska 129, tel. 0693-131-292, 032-335-44-03 – rezerwacja telefoniczna, [www.radiostacjagliwicka.republika.pl](http://www.radiostacjagliwicka.republika.pl)

Zwiedzanie: wtorek, środa, piątek, sobota – od 9.00 do 15.00, czwartek – od 9.00 do 17.00 – tylko po wcześniejszej rezerwacji telefonicznej!

### Wystawa stała:

- „Z myślą o przyszłości...”

