



# MIEJSKI SERWIS INFORMACYJNY GLIWICE



10/2008 (367) czwartek, 6 marca 2008 r.

ISSN: 1642-1108

TYGODNIK BEZPŁATNY

2

## Słownik terminów trudnych

Co się kryje pod pojęciem „renta planistyczna”? Czy termin ten ma zastosowanie w działalności samorządu? Poprosiliśmy specjalistę o wyjaśnienie tych kwestii.

3

## GZM i co dalej?

Do powstania efektywnego organizmu metropolitalnego potrzebne jest uregulowanie prawne rangi ustawy. Czy należy dążyć do tego, aby uchwalono specjalną ustawę dla Górnego Śląska? Czy metropolizacja na naszym obszarze to w konsekwencji powstanie jednego olbrzymiego miasta?

Prezydent miasta Gliwice przypomina o obowiązku uiszczenia opłaty rocznej z tytułu użytkowania wieczystego nieruchomości gruntowych do 31 marca każdego roku z góry za dany rok, bez wezwania, w kasie Urzędu Miejskiego lub na konto UM.

Pełna informacja na ten temat jest opublikowana na stronie internetowej [www.um.gliwice.pl](http://www.um.gliwice.pl).

phot. W. Baran



## Doprowadzić do dawnej świątyni

Dom Przedpogrzebowy przy ul. Poniatowskiego (zwany potocznie Małą Synagogą) stanowi obecnie faktyczną własność miasta Gliwice. 26 lutego w gliwickim magistracie podpisano ostateczną umowę notarialną z Gminą Wyznaniową Żydowską, mocą której samorząd przejął niszczący budynek wraz z niewielkim terenem niezbędnym do jego obsługi. Wstępnie zabezpieczony obiekt czeka teraz gruntowny remont. W przyszłości Mała Synagoga będzie służyła celom muzealnym, kulturalnym lub oświatowym, ze szczególnym uwzględnieniem historii śląskich Żydów.

dokończenie na str. 7

## Tramwajowe dylematy



phot. W. Baran

Z początkiem ubiegłego miesiąca na ulicach naszego miasta pojawił się unowocześniony tramwaj typu 105 Na „Moderus”. Kursuje na linii „1”, łączącej Gliwice z Rudą Śląską-Chebziem. Można go spotkać codziennie w godzinach od 4.00 do 23.00. Jest funkcjonalny, ciszej się porusza, a drzwi przy otwieraniu i zamykaniu nie trzaskają jak w starszym taborze. Jedna jaskółka nie czyni wiosny. Komunikacja tramwajowa na obszarze Gliwic pozostawia sporo do życzenia. Wiele zastrzeżeń wzbudza zwłaszcza stan techniczny gliwickich torowisk tramwajowych, stanowiących prawdziwe utrapienie dla zmotoryzowanych mieszkańców miasta.

dokończenie na str. 8

MIEJSKI SERWIS  
INFORMACYJNY  
GLIWICE

dostępny także W KIOSKACH





## Renta planistyczna

Co się kryje pod pojęciem „renta planistyczna”? Czy termin ten ma zastosowanie w działalności samorządu? Poprosiliśmy specjalistę o wyjaśnienie tych kwestii.

– „Renta planistyczna”, nazywana też niekiedy „opłatą planistyczną”, stanowi potoczne określenie jednorazowej opłaty z tytułu wzrostu wartości nieruchomości w związku z uchwaleniem lub zmianą miejscowego planu zagospodarowania przestrzennego. Przykładem takiego wzrostu może być przeznaczenie w nowym planie terenów użytkowanych do tej pory rolniczo na cele zabudowy mieszkaniowej. Obowiązek pobierania opłaty wynika z przepisów ustawy z 27 marca 2003 r. o planowaniu i zagospodarowaniu przestrzennym. Ten akt prawny reguluje również zasady jej obliczania. Rentę uiszcza zawsze ten, kto sprzedaje nieruchomość, a nie ten, kto ją kupuje – tłumaczy Ewa Nowak, zastępca naczelnika Wydziału Planowania Przestrzennego UM.

### Jak się ją oblicza?

Aby renta planistyczna mogła być naliczona i pobrana, muszą zostać spełnione (łącznie!) następujące warunki:

- nieruchomość lub jej część leży na terenie, dla którego w uchwalonym miejscowym planie zagospodarowania przestrzennego (lub jego zmianie) określono stawkę procentową służącą do obliczenia wysokości opłaty;
- nastąpił wzrost wartości nieruchomości w wyniku uchwalenia planu lub jego zmiany;
- nieruchomość została sprzedana przed upływem 5 lat od dnia wejścia w życie planu.

Stawka procentowa jest ustalana w każdym – uchwalanym przez radę gminy – planie zagospodarowania przestrzennego lub zmianie planu, przy zastrzeżeniu, że nie może być ona wyższa niż 30%. **Wysokość renty planistycznej jest wynikiem pomnożenia tej stawki przez liczbę, która stanowi różnicę pomiędzy wartością nieruchomości po uchwaleniu (zmianie) planu a jej wartością przed jego uchwaleniem.**

Faktyczny wzrost wartości nieruchomości (lub jego brak) jest potwierdzany w wycenie nieruchomości, sporządzonej w formie operatu szacunkowego przez uprawnionego rzeczoznawcę majątkowego. Nie bierze się przy tym pod uwagę ceny zbycia konkretnej działki przez jej właściciela, lecz wyłącznie rynkowe wartości nieruchomości przeznaczonych na podobne cele. Jest to bardzo istotne, bo może się zdarzyć, że ktoś sprzeda działkę (użytkowaną do tej pory rolniczo) innemu rolnikowi za cenę stosowaną w przypadku gruntów rolnych, nie zdając sobie sprawy, że działka zmieniła w planie swoje przeznaczenie i teraz ma np. charakter usługowy.

– W takim przypadku wysokość renty planistycznej będzie naliczana przy uwzględnieniu wartości rynkowej działki jako parceli usługowej (bo takie jest jej przeznaczenie po uchwaleniu planu). W efekcie renta, którą będzie musiał uiścić sprzedający działkę, może znacznie przewyższyć kwotę, za jaką ją rzeczywiście zbył – informuje Ewa Nowak.

### Scenariusz działań

Każdy notariusz jest zobowiązany przekazać do właściwego urzędu gminy odpis dokumentu (aktu notarialnego), stwierdzającego sprzedaż nieruchomości. Ma na to 7 dni. Po otrzymaniu takiego aktu notarialnego sprawdza się, czy dla danego terenu istnieje obowiązujący miejscowy plan zagospodarowania przestrzennego i czy zbycie nie nastąpiło przed upływem 5 lat od dnia jego wejścia w życie. W dalszej kolejności sprawdza się, czy nieruchomość znajduje się na terenie, dla którego w istniejącym pla-

nie ustalono stawkę umożliwiającą obliczenie wysokości jednorazowej opłaty planistycznej.

– Jeśli te warunki są spełnione, to osoba lub osoby, które dokonały zbycia nieruchomości, są zawiadamiane o wszczęciu stosownego postępowania administracyjnego. Następnie rzeczoznawca majątkowy otrzymuje zlecenie wykonania operatu szacunkowego dla danej nieruchomości. W operacie zostaje określona wartość rynkowa nieruchomości, zarówno przed uchwaleniem lub zmianą planu, jak i po jego wejściu w życie. Kolejną czynnością jest obliczenie różnicy pomiędzy tymi wartościami, a następnie przemnożenie jej przez stawkę procentową. Uzyskany wynik stanowi finalną kwotę renty planistycznej – relacjonuje Ewa Nowak.

Po sporządzeniu operatu szacunkowego ponownie zawiadamia się sprzedających działkę, informując ich o możliwości zapoznania się z treścią dokumentu i wniesienia ewentualnych uwag. W wyniku przeprowadzonego postępowania wysokość renty planistycznej jest ustalana w odpowiedniej decyzji administracyjnej. W Gliwicach wydaje ją prezydent miasta.

Renta planistyczna jest dochodem własnym gminy. Stanowi ona rodzaj rekompensaty dla gminy za nakłady finansowe poniesione przy sporządzaniu miejscowych planów zagospodarowania przestrzennego, których uchwalenie spowodowało wzrost wartości nieruchomości na terenach objętych ich granicami.

Na obszarach, dla których nie ma obowiązującego planu zagospodarowania przestrzennego, warunki zabudowy i zagospodarowania terenu określa się w decyzji administracyjnej. Jeśli spowoduje to ewentualny wzrost wartości nieruchomości, na której ma być realizowana planowana inwestycja, to przepisy dotyczące renty planistycznej stosuje się odpowiednio.

### Praktyczna wskazówka

– Jeżeli ktokolwiek zamierza sprzedać swoją działkę, to powinien najpierw upewnić się, czy przypadkiem transakcja ta nie będzie objęta obowiązkiem naliczenia i pobrania opłaty planistycznej. Wszyscy zainteresowani gliwiczanie mogą w tej sprawie zwracać się do Wydziału Planowania Przestrzennego UM. Chętnie poinformujemy, czy na danym terenie jest obowiązujący plan zagospodarowania przestrzennego, kiedy został uchwalony i jakie jest przeznaczenie działki w planie. W wydawanych przez nas zaświadczeniach o przeznaczeniu danych terenów umieszczamy zawsze adnotację o wysokości stawki procentowej służącej do obliczenia wielkości renty planistycznej. Takie zaświadczenie jest wymagane przy sporządzaniu aktu notarialnego – podkreśla Ewa Nowak. (luz)

# Pić zdrową wodę

Czy pijemy zdrową wodę? Jaka jest jakość wody przeznaczonej w naszym mieście do spożycia? Oceniał to Państwowy Powiatowy Inspektorat Sanitarny w Gliwicach, zobligowany rozporządzeniem ministra zdrowia do regularnego przedstawiania lokalnej społeczności wyników przeprowadzonych przez siebie badań laboratoryjnych i kontroli.

Z miejskich urządzeń i instalacji wodociągowych pobrano w ubiegłym roku 161 bakteriologicznych i 150 fizykochemicznych próbek wody. W ciągu całego roku przeprowadzono 10 sanitarnych kontroli urządzeń wodociągowych. Na tej podstawie stwierdzono, że jakość wody pitnej w mieście nie budzi zastrzeżeń.

Woda reguluje temperaturę ciała – pocenie się zapewnia utrzymanie jej na stałym poziomie ok. 37°C, niezależnie od tego, jak zimno czy gorąco jest wokół. Dorosły zdrowy człowiek traci w normalnych warunkach około 2-2,8 l wody na dobę. Ilość wody wydalanej przez nerki może ulegać bardzo dużym wahaniom. W płucach powietrze ma kontakt

### JAKOŚĆ WODY W LICZBACH

Parametr	Norma	Wynik badań w Gliwicach (w zależności od dzielnicy)
twardość wody (mg CaCO <sub>3</sub> /l)	60 – 500	od 131 do 501
azotany (mg/l)	50	od 4 do 23
chlorki (mg/l)	250	od 7 do 172
fluorki (mg/l)	1,5	od 0,04 do 0,37
siarczany (mg/l)	250	od 60 do 171
chlor (mg/l)	0,3	0,1
ogólna liczba bakterii w 1 ml w 22°C po upływie 72 godzin	100	od 0 do 70

Gliwice są zaopatrywane w wodę z trzech własnych ujęć podziemnych w Łabędach, Wilczym Gardle i Ostropie. Woda pochodząca z ujęcia łabędzkiego charakteryzuje się jednak podwyższoną twardością (zwiększonym stężeniem soli wapnia i magnezu). – Stwarza to problemy mieszkańcom, powodując wzrost mętności cieczy i osadzanie się kamienia na urządzeniach wodociągowych, zwłaszcza po podgrzewaniu wody – tłumaczy Hanna Nabrdalik, zastępca powiatowego inspektora sanitarnego w Gliwicach. Nie obniża to jednak w najmniejszym stopniu jej przydatności do spożycia.

Niewielka część gliwiczian korzysta z wody pochodzącej ze źródeł zewnętrznych – ujęcia głębinowego w Zawadzie k/Pyskowic oraz ze zbiornika w Goczałkowicach. Jej parametry fizykochemiczne również odpowiadają obowiązującym normom sanitarnym. Warto tylko odnotować, że woda płynąca do Gliwic z Zawady odznacza się średnią twardością.

W całym mieście jest prowadzony stały nadzór nad jakością wody pitnej. W 20 wytypowanych punktach sieci wodociągowej zainstalowano urządzenia tzw. monitoringu kontrolnego i przeglądowego. – Jakość wody z tych punktów nie odbiegała w zeszłym roku od norm. Oceniliśmy ją jako zdatną do spożycia – stwierdza Hanna Nabrdalik.

Trudno się dziwić szczególnemu zainteresowaniu jakością wody pitnej. Jest ona przecież podstawowym składnikiem spożywczym, który dostarcza budulca i niezbędnych do prawidłowego funkcjonowania ludzkiego organizmu makro- i mikroelementów. Naukowcy na całym świecie od dawna poświęcają wodzie sporo uwagi.

### Encyklopedyczny poradnik wodny

Wśród wielu zaleceń żywieniowych często słyszy się, że należy spożywać dwa litry wody dziennie. Zastanawiamy się, po co aż tyle, skoro nie chce nam się pić. Nie zdajemy sobie sprawy, jak ważną rolę odgrywa woda w naszym organizmie i jak istotna jest odpowiednia podaż płynów.

Woda jest głównym składnikiem organizmu – stanowi od 45 do 75% masy ciała. Decyduje o przebiegu wszystkich procesów życiowych w organizmie. Ilość wody w ślinie, soku żołądkowym, żółci wpływa na procesy trawienne. Jej zawartość w tych płynach ustrojowych wpływa na działanie enzymów trawiennych, przesuwanie się pokarmu. Woda jest rozpuszczalnikiem i środkiem transportu: „dba” o to, by z jednej strony niezbędne składniki odżywcze (aminokwasy, witaminy, składniki mineralne) dotarły do każdej pojedynczej komórki organizmu, a z drugiej, by np. strawione odpadki i toksyny zostały ponownie wypłukane przez nerki.

z krwią i nasycą się wodą, dlatego wydychane powietrze ma większą wilgotność niż wdychane. Straty wody tą drogą mogą dochodzić do 2 dm<sup>3</sup> dziennie (przy zwiększonej aktywności fizycznej oraz gorącym klimacie).

Deficyt wody (od jednego litra wwyż) prowadzi do dużych zmian w samopoczuciu i sprawności fizycznej. Brak wody w organizmie może objawiać się osłabieniem, zmęczeniem, rozkojarzeniem, bólem głowy. Krańcowym przejawem zjawiska jest odwodnienie. Jego skutkiem może być zatrucie organizmu przez produkty przemiany materii (mocznik, kreatynina i inne). Odwodnienie w ilości 20% masy ciała prowadzi do śmierci.

### Ile i jak pić?

Każdy z nas potrzebuje innej ilości płynów. Wiek, aktywność fizyczna, temperatura

powietrza są czynnikami wpływającymi na zapotrzebowanie organizmu na wodę. Minimalna ilość wody potrzebnej człowiekowi jest szacowana na ok. 0,8 l – 1 l/dobę. Zaleca się, aby spożywać około 30 ml wody dziennie na każdy kilogram masy ciała. Nie należy zapominać, iż woda znajduje się także w pożywieniu. Owoce i warzywa pokrywają około 18-20% objętości wody przyjmowanej w ciągu dnia. Ogórek zawiera 95% wody, a arbuza aż 99%.

Pragnienie należy zaspokajać, pijąc przede wszystkim wodę mineralną, niesłodzone soki owocowe, herbaty ziołowe. Warto unikać słodzonych napojów typu „soft drink”, bo zawierają one konserwanty, sztuczne barwniki, kwasy.

### Pożyteczne rady:

- zacznij dzień od wypicia szklanki wody z cytryną, napój poprawi Twoje trawienie;
- pij małymi łykami, dzięki temu Twój organizm lepiej przyswoi wypity płyn;
- jeżeli pijesz kawę lub herbatę, to dodatkowo wypij szklankę wody;
- jedz dużo warzyw i owoców, są one doskonałym źródłem wody;
- postaw butelkę wody na swoim biurku, będzie Ci łatwiej kontrolować, ile wypijeś.

### Nie wszyscy chyba wiedzą, że:

- odpowiednia ilość wody w organizmie sprawia, że skóra wygląda ładniej i dłużej pozostaje młoda;
- częste picie wody ułatwia odchudzanie, dłużej czujesz się syty;
- spożywanie wody przed wysiłkiem fizycznym obniża temperaturę ciała, poprawia pracę serca;
- w ciągu 24 godzin przez nerki przepływa 2000 l wody, a przez ludzki mózg – 1400 l;
- kofeina i alkohol powodują odwodnienie organizmu. (luz)





# GZM i co dalej?

Po kilkunastu miesiącach zabiegów, starań, uzgodnień i wysiłków prezydentów miast – przy wydatnej pomocy ówczesnego wojewody – w ubiegłym roku udało się doprowadzić do powołania Górnośląskiego Związku Metropolitalnego. Ostatecznie czternaście górnośląskich i zagłębiowskich miast na prawach powiatu porozumiało się. Powstał statut i wniosek o rejestrację GZM powędrował do Warszawy.

Po zaaprobowaniu go przez Ministerstwo Spraw Wewnętrznych i Administracji nastąpiła rejestracja związku. Następny krok należało do inicjatorów przedsięwzięcia. Nowy organizm międzygminny ukonstytuował się – powołano władze, rozpoczęto budowę podstawnych struktur, wyznaczono pierwsze cele – i rozpoczął funkcjonowanie.

## Cel – metropolia

W zamyśle jego twórców GZM ma być pierwszym krokiem do powołania na obszarze aglomeracji górnośląskiej metropolii. Nawiąsłem mówiąc, to, co nazywamy potocznie aglomeracją górnośląską, *de facto* jest konurbacją, gdyż składa się z wielu organizmów miejskich o porównywalnym potencjale i przybliżonej wielkości, funkcjonujących na zwartym obszarze. Żaden z nich nie jest zdecydowanie dominujący, tak jak ma to miejsce w przypadku właściwej aglomeracji. Funkcje metropolitalne na naszym terenie – administracja, sądownictwo, finanse, ubezpieczenia, nauka, kultura – są rozproszone. Na przykład Wojewódzki Sąd Administracyjny ma swą siedzibę na jego zachodnim krańcu – w Gliwicach. Nie ma w Polsce drugiego takiego obszaru. Może nieco podobne jest Trójmiasto albo istniejący tuż za naszą południową granicą – wokół Ostrawy.

Od początku prac nad powstaniem Górnośląskiego Związku Metropolitalnego mówiliśmy o tym, że najpierw należy doprowadzić do powstania związku komunalnego, a potem podjąć prace zmierzające do metropolizacji konurbacji górnośląskiej. Rzadko który temat wzbudza tyle gorących dyskusji. Niestety, wiele w niej także nieporozumień i oczywistych przejawów niekompetencji.

## Jedno miasto?

Czy metropolizacja na naszym obszarze to w konsekwencji powstanie jednego olbrzymiego miasta? Próbuje się lansować tę dobrą „sprzedającą się”, chwytliwą i plastyczną wizję powstania gigantycznego – jak na polskie warunki – supermiasta, ciągnącego się od Dąbrowy Górniczej po Gliwicę. To pomysł medialny. Nośny, łatwy do obróbki i artykułowany dla zaspokajania doraźnego zapotrzebowania, na coś wyjątkowego, na temat dnia, ale mało sensowny i nieprzemysłany. Zawsze potrzebny będzie niższy poziom administracji, na przykład dzielnice, o bardzo szerokich kompetencjach i z własnymi budżetami. Tym samym niewiele by się zmieniło. Jego realizacja w tej formie byłaby więc krokiem w kierunku niewydolnego centralizmu – na płaszczyźnie regionu. Nikt ze znawców tematu nigdy tego nie proponował. Przynajmniej w tej chwili tworzenie jednego organizmu administracyjnego z kilkunastu miast nie ma żadnych zalet. Nie dość, że jest społecznie trudne, nieliczące się z przywiązaniem ludzi do lokalnych ojczyzn, to od strony zarządzania bardzo niewydolne, a na dodatek sprzeciwia się podstawowym regułom nowoczesnego społeczeństwa – zasadzie pomocniczości czy bliskości władzy.

Jeśli nie jedno miasto, to co? Nowy szczebel samorządu? Ta droga jest nieracjonalna. Nie dość, że konieczna byłaby w tym przypadku zmiana ustrojowa, to skomplikowałoby to poważnie proces zarządzania. Zatem najrozsądniejszym rozwiązaniem wydaje się związek komunalny. Najlepiej celowy i obligatoryjny, wprowadzony ustawowo, aby rozluźnić krepujące nadmierne zapisy ustawy o samorządzie gminnym.

## Konieczność ustawy

Do powstania efektywnego organizmu metropolitalnego potrzebne jest uregulowanie prawne rangi ustawy. O powołaniu w Polsce obszarów metropolitalnych decyzję musi podjąć parlament. Niezbędne jest jasne określenie ich struktury, zadań, funkcji, kompetencji, sposobów finansowania. Czy należy dążyć do tego, aby uchwalono specjalną ustawę dla Górnego Śląska? Byłoby to trudne i chętnie odczytane jako kolejne roszczenia Ślązaków. Powinna powstać jedna ramowa ustawa metropolitalna obowiązująca w całym kraju, wspólna dla wszystkich metropolii, oraz ustawowe rozwiązania szczegółowe, między innymi dla Górnego Śląska. W przypadku prób stworzenia nieprzemysłanego rozwiązania efekt może być odwrotny wobec zamierzonego. Zamiast poprawy może nastąpić istotne pogorszenie funkcjonowania samorządu i co za tym idzie – naszych miast.

Właściwym podejściem jest więc uruchomienie ustawowego, celowego i obligatoryjnego związku metropolitalnego, a także takie sformułowanie przepisów, aby w miarę rozwoju związek mógł elastycznie podejmować nowe zadania. Tak jak zostało to pomyślane przy powoływaniu GZM. Rozwiązaniom

ustawowym muszą przyświecać zasady (prawa), na których powinno opierać się nowoczesne społeczeństwo.

## 1. Zasada pomocniczości...

...zwana także zasadą subsydiarności (*principium subsidiaritatis*), jako jedna z podstawowych reguł społecznych demokratycznego państwa prawa. Sugestywnie formułuje ją papież Pius XI: „Co jednostka z własnej inicjatywy i własnymi siłami może zdziałać, tego nie wolno wydierać na rzecz społeczeństwa; podobnie niesprawiedliwością, szkodą społeczną i zakłóceniem ustroju jest zabieranie mniejszym i niższym społecznościom tych zadań, które mogą spełnić, i przekazywanie ich społecznościom większym i wyższym. Każda akcja społeczna z uwagi na cel i ze swej natury ma charakter pomocniczy; winna pomagać członkom organizmu społecznego, a nie niszczyć ich lub wchłaniać”.

Zasada pomocniczości oznacza, że obywatele zorganizowani w strukturach podstawowych (samorządowych) rządzą swoimi sprawami w granicach prawa, a państwo podejmuje tylko te działania, których sami obywatele (samorządy, związki międzygminne) wykonać nie potrafią i nie mogą. Reguła ta wymaga znalezienia równowagi pomiędzy możliwie nieskrępowaną aktywnością obywatelską (samorządową, związków międzygminnych) a interwencją państwa (dla „wspólnego dobra”). Chodzi więc o konieczność decentralizacji państwa. Im więcej samorządności, tym zdrowszy organizm państwowy. Politycy, administracja centralna – dla dobra społecznego – muszą zdecydować się przekazywać strukturom podstawowym (samorządom różnych szczebli, związkom międzygminnym) coraz więcej kompetencji, wbrew obawom o umniejszenie władzy centralnej. Jest to *de facto* decyzja rangi cywilizacyjnej, świadcząca o kierunku rozwoju kultury politycznej.

Z treści zasady pomocniczości wypływają dwie reguły: negatywna – zakaz odbierania oraz pozytywna – subsydiarnego towarzyszenia. Pierwsza mówi, że tego, co leży w możliwościach osoby (samorządu), społeczeństwo (państwo) nie powinno jej odbierać. Druga zaś nakazuje pomagać tym, którzy wykazują własną inicjatywę, biorą sprawy w swoje ręce (pomagać dla samopomocy). W tym, czego dana osoba (samorząd) nie jest w stanie sama zrobić, winna uzyskać pomoc od społeczeństwa (państwa).

## 2. Prawo rozgraniczenia kompetencji...

...wyraża ideę jasnego określenia uprawnień i obowiązków dla wszystkich szczebli zarządzania oraz ideę tak zwanych zleceń ramowych. Obecny statut GZM dobrze rozwiązuje problem podziału kompetencji. Daje bowiem możliwość zawierania porozumień – zgodnie z posiadanymi uprawnieniami – pomiędzy wszystkimi członkami związku lub ich grupą w celu realizacji konkretnych zadań.

Zlecenia ramowe dla szczebli niższych (samorządu, związków międzygminnych), opracowane przez szczebel wyższy (rząd, parlament) dotyczą głównych założeń strategicznych i taktycznych oraz istotnych szczegółów. Oznacza to przyznanie znacznej swobody działania niższemu szczeblowi zarządzania (samorządom, związkom międzygminnym). Zatwierdzeniu przez szczebel wyższy (władze centralne) podlegają tylko takie czynności szczebli niższych, które od ramowego zlecenia odbiegają lub z powodu wyjątkowej sytuacji przekraczają je. Jest to tak zwane prawo wyjątku. Szczeble wyższe nie powinny zajmować się drobiazgowymi rozwiązaniami szczegółowymi, czyli tzw. „ręcznym sterowaniem”, gdyż prowadzi to do niewydolności całego systemu.

Z obydwu powyższych zasad wynika bezpośrednio ostatnia z przytoczonych tu reguł triady Bieńkowskiego – prawo najkrótszej drogi. Stanowi ono, że każdy proces powinien przechodzić tylko przez te punkty, przez które przechodzić musi – i to najkrótszą drogą – i nigdy nie wracać do tego samego punktu. Krótko rzecz ujmując, droga od zaistnienia potrzeby podjęcia działań do decyzji o ich wdrożeniu powinna być maksymalnie krótka, a o „pietruszcze” nie powinno się decydować na szczeblu centralnym.

## Czy koniecznie ustawa?

Przecież i bez niej Górnośląski Związek Metropolitalny powstał. Może na tym wypadałoby poprzestać? Otóż nie. Obowiązujące prawo, na którego podstawie powołano GZM, nie pozwala tworzyć związków komunalnych podmiotom o róż-

## Górnośląski Związek Metropolitalny



nym statusie w samorządowej hierarchii. Ustawa umożliwi wejście w skład metropolii „brakującym” miastom naszego regionu (choć o: Będzin, Czeladź, Knurów, ewentualnie Mikołów i Tarnowskie Góry), które z racji odmiennego statusu pozostały poza GZM. Kolejną ważną sprawą są finanse. Nie ma co liczyć na to, że metropolia otrzyma duże pieniądze. Nie pozwoli na to rząd, parlament, inne regiony. Mogą być jednak zachęta, która wystarczy na koszty administracyjne. Dobrze by było, aby ta „zachęta” była motywacyjna. Mógłby to być, na przykład, udział – choćby mały – w podatku VAT czy ewentualnie w CIT. Wtedy metropolii będzie dodatkowo zależało na rozwoju gospodarczym. Pieniądzy nagle nie przybędzie. Nie wolno się łudzić. Duże problemy będziemy musieli rozwiązywać jak do tej pory, poprzez wkład własny samorządu i dotacje unijne. Projekty nie będą dotyczyły zawsze wszystkich członków, lecz ich różnorodnych grup. Stąd nie zniknie potrzeba indywidualnych porozumień, regulujących między innymi sposób partycypowania w kosztach. Wcale niemało istotny jest również problem wyboru władz metropolii. W drugiej albo trzeciej kadencji powinny nastąpić bezpośrednie wybory jej władz, albowiem w przypadku wyborów pośrednich i konkursu na dyrektora zarządzającego (albo innego podobnego rozwiązania) będzie zawsze istniała silna zależność dyrektora od prezydentów miast zasiadających we władzach metropolii i trudno będzie pokonywać naturalne partykularyzmy. To jest bardzo ważne dla powodzenia całego przedsięwzięcia.

## Jeśli nie supermiasto...

...to po co komu taki twór, jak GZM, a następnie ustawowy związek metropolitalny? Czy jest to byt zasadny, służący konkretnym celom? A może mnożymy byty bez potrzeby, karmiąc swoją gigantomanię? Najlepszym i najdrastyczniejszym przykładem jest komunikacja pasażerska. Bez współpracy samorządów w każdym mieście byłby inny bilet, inny przewoźnik. Ten problem miasta rozwiązały same kilkanaście lat temu. Same i satysfakcjonująco. Działa Komunikacyjny Związek Komunalny GOP, rozwija się, robi postępy w zakresie i poziomie usług. Traktowany jest jak coś naturalnego. Często nawet nie wiemy, że nasz KZK jest wyjątkowy (np. w porównywalnym Trójmieście nie ma nawet wspólnego biletu). Trzeba iść dalej. Wprowadzić Śląską Kartę Usług Publicznych, rozwiązać problemy infrastruktury tramwajowej, gospodarki odpadami czy zarządzania Drogową Trasą Średnicową, zająć się zagospodarowaniem terenów na granicach miast. Duże, silne miasta nie mają już terenów inwestycyjnych. Pozyskanie dużych inwestorów staje się poważnym problemem. Natomiast tam, gdzie one są, nie ma pieniędzy i innego potencjału na ich przygotowanie. Potrzebna jest nam wspólna promocja. Przebijanie się do świadomości Polaków (i nie tylko) z faktem istnienia około 2-milionowej metropolii w pojedynkę jest trudne i nie przynosi pożądanych efektów. Ponadto istnieje pilna potrzeba zmniejszenia dysproporcji rozwojowych wewnątrz naszego regionu. Poziom, dynamika rozwoju są w naszych miastach dramatycznie różne, a więc grozi nam utrwalenie obszarów biedy.

Tak więc, GZM – w obecnej formie prawnej – powinien wypełniać swoje zadania do czasu przyjęcia dwóch ustaw metropolitalnych: ramowej i „śląskiej”. W ich tworzeniu przez rząd i parlament powinni mieć swój znaczący udział zainteresowane samorządy. Śląscy samorządowcy – a także poprzedni wojewoda Tomasz Pietrzykowski – mają już konkretne doświadczenia i wiedzę na ten temat, a więc propozycje zapisów ustaw ma kto przygotować. Uaktywniły się środowiska prawników i naukowców. To wszystko daje podstawy, aby sądzić, że po fachowej dyskusji można dopracować się naprawdę dobrego projektu. Inną sprawą jest to, na ile zostanie on „poprawiony” w parlamencie. Aby jednak dobry projekt zaistniał, musi być spełniony jeszcze jeden warunek. Koordynacją prac nad nim winien zająć się ktoś z wysokiego szczebla centralnego. Najlepiej gdyby był to minister MSWiA. Przyjęta ustawa „śląska” powinna przekształcać GZM w związek obligatoryjny i określać termin połączenia GZM i KZK GOP.

Zygmunt Frankiewicz



# Stworzyć szanse uzdolnionym

**W zeszłym roku narodził się w naszym mieście pomysł aktywnego wspierania szkół stosujących w swojej działalności dydaktycznej nowoczesne metody nauczania i oceniania. Efektem takiego działania winno być – jak stwierdzono – tworzenie konkretnych rozwiązań organizacyjnych, sposobów postępowania i procedur w sprawach szeroko pojętej edukacji młodego pokolenia. W tym celu postanowiono powołać do życia Gliwickie Forum Oświatowe. W piątek, 14 marca, w sali sesyjnej UM odbędzie się drugie z kolei spotkanie uczestników GFO. Temat obrad: „Praca z uczniami szczególnie uzdolnionymi”. Całość poprowadzi Renata Caban – zastępca prezydenta miasta.**

Przypomnijmy, że idea utworzenia forum obywatelskiego, mającego wpływ na realizację zadań w dziedzinie oświaty i wychowania, została zapisana w programie operacyjnym „Dobra szkoła – lepsza praca”, ujętym w „Strategii zintegrowanego i zrównoważonego rozwoju Gliwic do roku 2022”, uchwalonej przez Radę Miejską w listopadzie zeszłego roku. Odpowiada to też założeniom programu pilotażowego Ministerstwa Edukacji Narodowej „Dobrze uczyć i oceniać w szkole samorządowej”, wdrażanego w życie z udziałem gliwickiego samorządu w roku szkolnym 2007/2008. Przedsięwzięcie winno doprowadzić – jak się oczekuje – do podniesienia jakości edukacji oraz polepszenia warunków kształcenia i rozwoju dzieci i młodzieży.

– Marzy mi się, by Gliwickie Forum Oświatowe było miejscem ciekawych i pożytecznych debat o edukacji, które przyniosą konkretne rozwiązania. Pierwsze spotkanie GFO, zorganizowane w styczniu br., stało się okazją do wielowątkowej dyskusji o problemach doradztwa zawodowego.

Mam nadzieję, że marcowe spotkanie będzie również interesujące. Warto przy tej okazji przypomnieć, że w naszym mieście istnieje już gremium podobne do GFO. Dyrektorzy gliwickich szkół regularnie spotykają się w siedzibie Zespołu Szkół Ekonomiczno-Usługowych im. Stanisława Augusta Poniatowskiego na tzw. „obiadach czwartkowych” (na wzór dawnych obiadów u króla Stasia). Tam poszerzają swoją fachową wiedzę, ucząc się m.in., jak kierować placówkami oświatowymi. Jest to Gliwicki Salon Edukacyjny. Nie chcemy dublować tamtego pomysłu. GFO ma inny charakter. Uważam, że obydwa przedsięwzięcia znakomicie się dopełniają – mówi Renata Caban.

Komunikat z marcowych obrad zostanie tradycyjnie przedstawiony do wiadomości prezydentowi Gliwic i śląskiemu kuratorowi oświaty w Katowicach oraz przesłany do Ministerstwa Edukacji Narodowej i Centrum Edukacji Obywatelskiej w Warszawie. Początek spotkania – godz. 11.00. (luz)

## Gdy uczeń sprawia kłopoty...

**Gliwicki Ośrodek Metodyczny zorganizował konferencję dla dyrektorów szkół i nauczycieli pod hasłem „Jak szkoła powinna radzić sobie w sytuacjach kryzysowych?”. Odbędzie się ona w środę, 20 lutego, w Centrum Edukacyjnym im. Jana Pawła II przy ul. Jana Pawła II nr 5a. Spotkanie poświęcono niepokojącym zdarzeniom z udziałem nieletnich. – Przedstawiciele organów ścigania, specjaliści udzielający pomocy psychologiczno-pedagogicznej oraz pracownicy socjalni podzielili się swoją wiedzą na temat sposobów postępowania w czasie szkolnych kryzysów. Do udziału w konferencji zaproszono reprezentantów Prokuratury Okręgowej w Gliwicach, Komendy Wojewódzkiej Policji, Komendy Miejskiej Policji w Gliwicach, Poradni Psychologiczno-Pedagogicznej, Poradni Psychologiczno-Pedagogicznej „Partner” oraz Ośrodka Pomocy Społecznej – informuje koordynator przedsięwzięcia, Magdalena Krzakiewicz-Rospond z GOM.**

Prokurator Aleksander Żukowski z Prokuratury Okręgowej przekonywał zebranych o społecznym i moralnym obowiązku informowania o zagrożeniach czy przestępstwach. Mówił o sądowych orzeczeniach w przypadkach uchylania się od obowiązku szkolnego. – Zjawisko „fali” w placówkach oświatowych (fizyczne i psychiczne znęcanie się nad świeżo przyjętymi uczniami), a także często spotykany proceder wymuszania od innych uczniów pieniędzy stanowią oczywiste czyny karalne. W taki sposób muszą być też traktowane. Nie mogą pozostać bezkarne, niezależnie od wieku ich sprawców. Warto sobie uświadomić, że osoby w wieku od 13 lat odpowiadają z mocy prawa za czyny demoralizacyjne, a osoby w wieku od 13 do 17 lat – za czyny karalne. Uczniowie, którzy uko-

czyli 17 lat, ponoszą zaś pełną odpowiedzialność za przestępstwa – cierpliwie wyjaśniał oskarżyciel publiczny.

Jeżeli uczeń zarejestruje na swoim telefonie komórkowym zdarzenie niezgodne z prawem (w formie zdjęcia lub nagrania treści rozmowy), to pedagogzy mają prawo odebrać mu telefon i przekazać go sądowi. Ewentualne przeszkadzanie nieletniemu jest, co prawda, wykluczone w takich przypadkach, ale w razie odmowy wydania telefonu można zawsze wezwać Policję – radzili nauczycielom stróże prawa. Uczestnicy konferencji nie kryli oburzenia, że muszą w takich sytuacjach polegać na instytucjach zewnętrznych. – Uczniowie kłopotliwi nie ponoszą najczęściej żadnych konsekwencji swojego postępowania, bo Policja nie przyjeżdża do szkoły lub robi to rzadko – skarżyła się wychowawczyni z Zabrza. Jedną z jej koleżanek po fachu chciała nawet, jak się okazało, złożyć skargę na opieszałość sądów. – Nie należy zrażać się niepowodzeniami, kropła drąży skatę – zalecał Aleksander Żukowski.

Policjantki Katarzyna Wosik i Aneta Sokolska apelowały do nauczycieli o informowanie władz i stanowcze reagowanie na przypadki naruszenia prawa przez agresywną młodzież. Obydwie panie reprezentowały policyjną sekcję ds. nieletnich (Zespół Prewencji Kryminalnej Nieletnich i Patologii). Prosiły, by nie bagatelizować najmniejszych nawet przejawów przestępstw. Rozwiewały również wątpliwości związane z terminem prawnym „znieważenie nauczyciela”. – Jest to przestępstwo ścigane z urzędu, co oznacza, że organy ścigania mają bezwzględny obowiązek zajęcia się

sprawą, bez dodatkowych starań pokrzywdzonego – zapewniała Aneta Sokolska.

O sposobach działania w sytuacjach kryzysowych mówiła Jolanta Sajkowska z Poradni Psychologiczno-Pedagogicznej. Argumentowała, że nie ma gotowych scenariuszy postępowania w takich przypadkach. Wszystko zależy od charakteru danego zdarzenia. Zebrani dowiedzieli się, że poradnia organizuje m.in. warsztaty pod nazwą „Naucz się mówić NIE” (o nauce asertywności), specjalistyczne prelekcje dla rad pedagogicznych i opiekunów młodzieży oraz klub wsparcia „Szkoła dla rodziców”.

Uczestnicy konferencji obejrżeli na koniec spektakl teatralny w wykonaniu uczniów jednego z gimnazjów z Rudy Śląskiej. Tematem przedstawienia były losy rodziny, w której każdy ma rozmaite pretensje, rodzice nie interesują się dzieckiem, ojciec pije, a matka ma wieczny żal do wszystkich. Szkolny teatr skłaniał do ciekawych refleksji. Całe spotkanie trwało w sumie 5 godzin. Miejsc na sali było mniej niż chętnych do udziału w konferencji. Uczestniczyło w niej 161 pedagogów z 79 placówek. (issa)

### Zainteresowani powinni w razie potrzeby kontaktować się z następującymi instytucjami:

- 1) Zespół ds. Prewencji Kryminalnej Nieletnich i Patologii, tel. 032-339-93-74, 032-339-93-91, 032-339-93-78;
- 2) Poradnia Psychologiczno-Pedagogiczna w Gliwicach, tel./fax. 032-231-05-69, [www.poradnia.gliwice.pl](http://www.poradnia.gliwice.pl);
- 3) Ośrodek Pomocy Społecznej w Gliwicach – Ośrodek Interwencji Kryzysowej, tel. 032-335-53-40, 032-335-53-59, [www.opsgliwice.bip-e.pl](http://www.opsgliwice.bip-e.pl);
- 4) Poradnia Psychologiczna „Partner”, tel./fax. 032-231-26-90, wew.25, [www.partner.gliwice.pl](http://www.partner.gliwice.pl).

## Korczakowska szkoła

**Na początku marca uroczysto obchodzono 60-lecie istnienia szkoły specjalnej, której siedziba znajduje się od 1965 roku w charakterystycznym budynku przy ul. Gierymskiego. Jubileuszowymi uroczystościami przyświecały piękne słowa Janusza Korczaka: „Dziecko chce być dobre. Jeśli nie umie – naucz. Jeśli nie wie – wytłumacz. Jeśli nie może – pomóż”.**

Publiczna Szkoła Powszechna Specjalna nr 25 w Gliwicach stała się samodzielną placówką oświatową we wrześniu 1947 roku. Początkowo mieściła się w budynku SP nr 6 przy ul. Toszeckiej. Pierwszym kierownikiem szkoły była Ludwika Düringowa. W 1954 roku placówka została przeniesiona do gmachu SP nr 20 przy ul. Jana Śliwki. W wyniku uporczywych starań Emilii Mirskiej, kierującej w tamtych latach szkołą, podjęto budowę własnej siedziby. Przeprowadzka do nowego budynku przy ul. Gierymskiego 7 nastąpiła w połowie lat sześćdziesiątych. Placówka funkcjonuje w tym miejscu od 43 lat. Obiekt był już kilkakrotnie rozbudowywany i modernizowany. W 1999 roku powstał w nim Zespół Szkół Ogólnokształcących Specjalnych nr 7. W jego skład wchodziły dwie placówki: Szkoła Podstawowa Specjalna nr 25 oraz Gimnazjum Specjalne nr 22.

– Zatrudniamy w sumie 58 nauczycieli przygotowanych do pracy z uczniami o specjalnych potrzebach edukacyjnych. Jest ich obecnie 184. Są objęci stałą opieką pedagoga, psychologa, logopedy, terapeutów i pielęgniarki. W poszczególnych pracowniach znajduje się nowoczesny sprzęt, a także pomoce dydaktyczne dostosowane do specyficznych potrzeb naszych wychowanków. Dysponujemy salami do gimnastyki korekcyjnej i rehabilitacji ruchowej. Główne wejście do szkoły wyposażono w podjazd dla wózków. Przed trzema laty otrzymaliśmy certyfikat „Szkoły z Klasą”. Nasz samorząd uczniowski redaguje gazetki szkol-

ne: „Ekoludek” (magazyn ekologiczny), „Szkolniczek” oraz „Bajkowy Teatrzyk” (pisemko przedstawiające osiągnięcia grupy teatralnej o tej samej nazwie). Uczniowie z powodzeniem uczestniczą w licznych konkursach międzyszkolnych. Możemy się poszczycić wieloletnimi tradycjami w rewalidacji, wychowaniu, kształceniu i przygotowaniu do życia w społeczeństwie dzieci ze specjalnymi potrzebami edukacyjnymi. Muszę jednak wyraźnie podkreślić, że wiele naszych inicjatyw doczekało się urzeczywistnienia dzięki życzliwym darczyńcom i ludziom dobrej woli, którym pragnę serdecznie podziękować w imieniu dzieci – powiedziała Dorota Tarczyńska, dyrektor ZSO nr 7. (luz)



foto. A. Witwicki



foto. W. Baran

**1%**

W ubiegłym roku zaczęły obowiązywać nowe przepisy dotyczące przekazywania 1% podatku dochodowego od osób fizycznych na rzecz organizacji pożytku publicznego (OPP). Poniżej prezentujemy podstawowe zasady odliczania. Przypominamy, iż 1% mogą przekazywać osoby uiszczające podatek dochodowy od osób fizycznych, osoby opodatkowane ryczałtem od przychodów ewidencjonowanych i podatnicy prowadzący jednoosobową działalność gospodarczą, korzystający z liniowej, 19-procentowej stawki podatku.

### TRZY KROKI – JAK SKORZYSTAĆ Z ODPISU 1% ZA 2007 ROK

#### 1 NALEŻY WYBRAĆ ORGANIZACJĘ POŻYTKU PUBLICZNEGO, KTÓREJ CHCEMY PRZEKAZAĆ 1%

Wykaz gliwickich OPP znajdziemy w tabeli poniżej, natomiast wykaz organizacji ogólnopolskich – na liście publikowanej przez ministra sprawiedliwości w Dzienniku Urzędowym Monitor Polski. Lista jest publikowana co roku (do 31 grudnia). Znajdują się na niej te organizacje, które miały status OPP na dzień 30 listopada roku podatkowego (czyli na 30 listopada 2007 roku) i które mają prawo otrzymywać 1% (tzn. nie prowadzą działalności gospodarczej polegającej na wytwarzaniu wyrobów przemysłu elektronicznego, paliwowego, tytoniowego, spirytusowego, winiarskiego, piwowarskiego, a także pozostałych wyrobów alkoholowych o zawartości alkoholu powyżej 1,5%, nie wytwarzają wyrobów z metali szlachetnych albo z udziałem tych metali, ponadto nie prowadzą handlu tymi wyrobami).

Do tej pory to podatnik miał obowiązek sprawdzić, czy organizacja, której chce przekazać 1%, nie prowadzi takiej działalności. Teraz zrobi to za niego minister sprawiedliwości.

#### 2 TRZEBA WYPEŁNIĆ ODPOWIEDNIĄ RUBRYKĘ W ROCZNYM ZEZNANIU PODATKOWYM (PIT-36, PIT-37 LUB PIT-28)

Po wyliczeniu, ile podatku będziemy mieli do zapłacenia za rok 2007, w ostatnich rubrykach zeznania podatkowego wpisujemy nazwę i numer wybranej przez nas organizacji pożytku publicznego, pod jakim widnieje ona w Krajowym Rejestrze Sądowym (art. 45 ust. 5c ustawy o pdpf). Numer ten znajdziemy m.in. w tabeli poniżej oraz na liście publikowanej przez ministra sprawiedliwości.

Wpisujemy także kwotę, którą chcemy przekazać na rzecz OPP – nie może ona jednak przekraczać 1% należnego podatku, wynikającego z zeznania podatkowego (po zaokrągleniu do pełnych dziesiątek groszy w dół – art. 45 ust. 5c ustawy o pdpf).

Podatnik w składanym przez siebie zeznaniu podatkowym może podać dodatkowe informacje, które w jego ocenie mogą mieć wpływ na rozdysponowanie przez OPP pieniędzy z 1% (np. wskazać konkretny cel). Informację tę może zamieścić w rubryce „Inne informacje, w tym ułatwiające kontakt z podatnikiem” (poz. 135 – PIT-28, poz. 311 – PIT-36, poz. 107 – PIT-36L, poz. 123 – PIT-37, poz. 59 – PIT-38). Informacje te zostaną przesłane organizacji pożytku publicznego jako uszczegółowienie przekazanych kwot.

#### 3 PIENIĄDZE – 1% NALEŻNEGO PODATKU ZA ROK 2007 – PRZEKAZAĆ NA KONTO WYBRANEJ ORGANIZACJI POŻYTKU PUBLICZNEGO NASZ URZĄD SKARBOWY (W TERMINIE DO 3 MIESIĘCY)

Z wyliczonej kwoty zostaną potrącone koszty przelewu. Pamiętajmy, iż podatnik nie może podzielić swojego 1% między kilka organizacji. 1% można przekazać tylko w zeznaniach podatkowych złożonych w terminie (art. 45 ust. 5f ustawy o pdpf)!

### WYKAZ GLIWICKICH ORGANIZACJI POŻYTKU PUBLICZNEGO

Lp.	Numer KRS	Nazwa stowarzyszenia – organizacji pożytku publicznego
1	0000180548	STOWARZYSZENIE POLSKICH KOMBATANTÓW WETERANÓW WALK O NIEPODLEGŁOŚĆ 1919-1956 IM. GEN. STEFANA „GROTA” ROWECKIEGO Z SIEDZIBĄ W GLIWICACH
2	0000221601	GLIWICKI KLUB REKREACYJNO-SPORTOWY „STOKROTKA” TOWARZYSTWA KRZEWIENIA KULTURY FIZYCZNEJ
3	0000229563	MIĘDZYSZKOLNY KLUB NARCIARSKI GLIWICE
4	0000247809	CARITAS DIECEZJI GLIWICKIEJ
5	0000252980	STOWARZYSZENIE NA RZECZ ROZWOJU ZAKŁADU OPIEKUNCZO-LECZNICZEGO „POMOCNA DŁOŃ”
6	0000275706	GLIWICKIE TOWARZYSTWO SPORTU I KULTURY „SIKRET”
7	0000000715	GLIWICKI KLUB KARATE KYOKUSHIN
8	0000001366	EWANGELICKIE TOWARZYSTWO EDUKACYJNE W GLIWICACH
9	0000001446	GLIWICKIE TOWARZYSTWO KOSZYKÓWKI Z SIEDZIBĄ W GLIWICACH
10	0000001456	DOM WSPÓŁPRACY POLSKO-NIEMIECKIEJ Z SIEDZIBĄ W GLIWICACH
11	0000001728	GÓRNICZY ZWIĄZKOWY KLUB SPORTOWY „SOŚNICA” W GLIWICACH
12	0000001834	STOWARZYSZENIE PRZYJACIÓŁ CHORYCH „HOSPICIUM” W GLIWICACH
13	0000002643	SPOŁECZNY KOMITET POMOCY OSOBOM NIEPEŁNOSPRAWNYM
14	0000002841	STOWARZYSZENIE RODZIN KATOLICKICH DIECEZJI GLIWICKIEJ W GLIWICACH
15	0000003074	KLUB ABSTYNETÓW „KROKUS” GLIWICE
16	0000003452	STOWARZYSZENIE OSÓB NIEPEŁNOSPRAWNYCH, INWALIDÓW, ICH OPIEKUNÓW I PRZYJACIÓŁ „SON” W GLIWICACH
17	0000003643	HABITAT FOR HUMANITY GLIWICE
18	0000004561	GLIWICKIE STOWARZYSZENIE TANECZNO SPORTOWE SZOK – GLIWICE
19	0000022162	TOWARZYSTWO POMOCY DZIECIOM I MŁODZIEŻY Z CUKRZYCĄ
20	0000024308	FUNDACJA ODBUDOWY TEATRU MIEJSKIEGO W GLIWICACH
21	0000067175	POLSKA FEDERACJA MISTRZÓW REIKI I METOD NATURALNEGO UZDRAWIANIA
22	0000087613	TOWARZYSTWO BRYDŻOWE „SILESIA” W GLIWICACH
23	0000107061	FUNDACJA POMOCY DZIECIOM „NADZIEJA”
24	0000148413	STOWARZYSZENIE „NASZ SZPITAL”
25	0000170526	GSU STOWARZYSZENIE UBEZPIECZONYCH
26	0000273051	ZWIĄZEK HARCERSTWA POLSKIEGO CHORĄGIEW ŚLĄSKA
27	0000069581	TOWARZYSTWO POMOCY IM. ŚW. BRATA ALBERTA

(www.ngo.pl-GCOP-kik)



## INSPIRACJE 2008

Tegoroczne XIX Gliwickie Spotkania Teatralne otworzy po raz drugi finał konkursu inscenizacji inspirowanych wnętrzem Ruin Teatru Miejskiego. Do artystycznej rywalizacji zgłoszono 23 projekty. Komisja kwalifikacyjna wybrała ostatecznie: „The Ballad of Dead Mother” (Déalages – Theatre in Movement), „After the Earthquake” (Kropka Theatre) i „Prometeusza” (Walny Teatr i Teatr Okno). Wyróżniono ponadto „Galerię Funeralną” Łukasza Czuja, Michała Olszewskiego i Michała Urbana, „Savannah Bay” Julii Pawłowskiej oraz „Katedrę” Grzegorza Suskiego.

### Déalages – Theatre in Movement (Czechy/Francja)

#### THE BALLAD OF DEAD MOTHER

Przedstawienie tej grupy (założonej w 2006 roku przez Seiline Vallée i Salviego Salvatore; specjalizującej się w malowniczej, acz trudnej technice powietrznej akrobacji) zainspirowała treść japońskiej legendy „Obasute”. Na motywach podania o wiekowej Orin i jej synu Tashuei powstała zresztą słynna „Ballada o Narayamie”, nagrodzona Złotą Palmą Międzynarodowego Festiwalu Filmowego w Cannes. Traktuje ona o zwyczaju kultywowanym przez mieszkańców wioski Obasute, zgodnie z którym starszyzna, zaraz po 70 urodzinach, powinna udać się w ostateczną podróż na ośnieżony szczyt góry Narayamy i oddać tam ducha. Towarzyszami eskapad są – wedle tradycji – najstarsi synowie.

W spektaklu przygotowywanym na gliwickie „Inspiracje” podeszła matka ma dwoje dzieci – syna i córkę. Pomagają jej oni zmierzyć się z nieuchronnością śmierci. Twórcy przedstawienia kładą silny akcent na relacje uczuciowe bohaterów sztuki. Obok smutku i bólu jest więc miejsce na głęboką – choć trudną – miłość.

### Kropka Theatre (Polska/Australia)

#### AFTER THE EARTHQUAKE

Grupa, powstała przed 12 laty w Sydney dzięki lanowi Wilkinsonowi (absolwentowi szkoły baletowej w Melbourne) i Jolancie Juszkiewicz (emigrantce z Polski), stawia sobie za cel promowanie europejskiej literatury i dramatu. Przedstawienia odbywają się w języku angielskim. Historia „After the Earthquake” wywodzi się zaś z opowiadania Heinricha von Kleista „Trzęsienie ziemi w Chile”. Akcja rozgrywa się w 1647 roku w targanym kataklizmem Santiago. Bohaterowie – para kochanków, którym udało się uciec z życia ze strefy wstrząsów – giną niedługo później z rąk szalejącego tłumu fanatyków. Bestialski mord przeżywa tylko ich dziecko. Los kobiety i mężczyzny pokazuje rozpad pozornie uporządkowanego świata, w którym sprawiedliwość, poszanowanie praw bożych i ludzkich okazuje się... iluzją. Z punktu widzenia oglądających ciekawie zapowiada się zwłaszcza forma przedstawienia – czerpiąca inspirację z „Traktatu o marionetkach” Kleista, ze śpiewaną narracją rozpisaną na dwa głosy operowe.

### Kooperacja Walny Teatr i Teatr Okno – Ryglie (Polska)

#### PROMETEUSZ

Dwa zespoły: Walny Teatr prowadzony przez Adama Walnego oraz Teatr Okno Krzysztofa Zemły przygotowują wspólnie spektakl na motywach tragedii Ajschylosa. Przedstawienie łączy tradycję teatru jarmarcznego (reprezentowanego przez grupę kuglarzy i cyrkowców – z Prometeuszem na czele) z teatrem misteryjnym, uosabianym przez Inkwizytora i Żołnierza (figury służące potężnemu Zeusowi). Dwie tradycje wyznaczają dwa sposoby gry aktorskiej, różnice w ekspresji scenicznej i kostiumach. – *Gdy pierwszy raz zobaczyłem spalony teatr w Gliwicach, pomyślałem: to sprawa Prometeusza – wspomina Adam Walny. – Od tego czasu, a minęło już parę lat, myślałem, aby coś z tym zrobić.*

**Finałowe spektakle tegorocznych „Inspiracji” będą prezentowane 7, 8 i 9 maja w Ruinach Teatru Miejskiego. Ogłoszenie werdyktu jury i wręczenie nagród nastąpi 10 maja. (kik)**

# Ogród pełen niespodzianek

**Szukanie zajączka czy malowanie gliwickiej pisanki nikogo już nie zaskoczy, lecz podziwianie rzeźb wiszących sześć stóp ponad głowami – i owszem! Jeśli dodać do tego nastrojowe koncerty muzyczne, artystyczne spotkania z tradycją we wnętrzach Willi Caro czy zakupy przedświąteczne dokonywane w muzealnych kramach, to mamy pełen przegląd tegorocznej oferty WIELKANOCNEGO OGRODU SZTUK.**

Inaugurację tegorocznej edycji gliwickiej imprezy zaplanowano na 9 marca. Tego dnia poznamy laureatów rywalizacji AD 2008 na najpiękniejsze kroszonki i ich wyjątkowe prace, cieszące oczy zwiedzających w ramach wystawy pokonkursowej. Ekspozycji ze zdobionymi jajami w roli głównej ma towarzyszyć prezentacja wielkanocnych palm pochodzących z Lipnicy Murowanej, a także niecodzienna – bo zawieszona na okolicznych drzewach – instalacja rzeźb ludzkich umieszczonych w ogromnych, ptasich gniazdach.

Po południu szykuje się cykliczne „Spotkanie z Obrazem”, poświęcone XVII-wiecznemu olejowi pod znamienym tytułem „Ecce homo”. Nie zabraknie również przedświątecznych zabaw w ogrodzie i warsztatów plenerowych, adresowanych w szczególności do milusińskich. Sześć dni później (15 marca) nagrodzeni kraszankarze pokażą chętnym swoje umiejętności, a utalentowane dzieciaki będą mogły wziąć udział w zajęciach plastycznych prowadzonych przez Ewę Kowalczyk. Jaśkowiczanie z Orzesza przybliżą gliwiczantom śląskie obrzędy wiosenne i wielkanocne. Muzyczną oprawę Ogrodu Sztuk zapewnią natomiast cenione wokalistki: Anna Szałapak i Marzena Grzymała.

W kramach stojących przed Willą Caro będzie można zaopatrzyć się w świąteczne ozdoby i smakołyki. W sprzedaży dostępne będą również kartki pocztowe z reprodukcjami kroszonek z gliwickiej kolekcji oraz najnowsze wydawnictwa Muzeum. (kik)



foto. archiwum Muzeum w Gliwicach



#### 9 marca (niedziela) – Willa Caro

- 10.45-12.00 – gala XIX edycji konkursu „Najpiękniejsze Kroszonki 2008” (obowiązują zaproszenia)
- 12.00 – otwarcie pokonkursowej wystawy „Najpiękniejsze Kroszonki 2008” (obowiązują zaproszenia)
- 13.00 – uroczyste otwarcie Wielkanocnego Ogrodu Sztuk 2008 – ogród Willi Caro – wstęp wolny!
- 13.05 – „szukanie zajączka” – impreza plenerowa dla wszystkich (na szczęśliwych znalazców pięćdziesięciu kraszank ukrytych w ogrodzie Willi Caro czekają podarunki) – wstęp wolny!
- 13.30 – udostępnienie wystawy „Najpiękniejsze Kroszonki 2008” (ekspozycji towarzyszyć będzie prezentacja palm wielkanocnych z Lipnicy Murowanej). Wystawa będzie udostępniana do 6 kwietnia

- 13.30-14.45 – malowanie gliwickiej pisanki (impreza plenerowa dla dzieci) – ogród Willi Caro – wstęp wolny!

- 14.00 – „Spotkanie z Obrazem” – „Ecce Homo”, w kręgu Louisa Moralesa (olej na płótnie 65 cm x 44 cm, prawdopodobnie pocz. XVII w.) – Jolanta Wnuk (Muzeum w Gliwicach), wstęp wolny!

#### 13 marca (czwartek) – Willa Caro

- 17.00 – Uniwersytet dla Wszystkich – „Ikona grafia śmierci. O obrazowaniu dżumy – na przykładzie XVII i XVIII-wiecznej dekoracji epitafijnej z terenu Prus Książęcych” – Dagmara Wójcik (Muzeum w Gliwicach)

#### 15 marca (sobota) – wielkanocne spotkania z tradycją w ogrodzie oraz w Willi Caro

- 10.30-13.30 – kraszanki, pisanki – pokaz i warsztaty zdobienia jaj wielkanocnych w wykonaniu uczestników konkursu na najpiękniejszą kroszonkę: Teresy Drapały, Olgi Palecznej i Szymona Dylusa, a także Stefani Topoli, kraszankarki z Opolszczyzny – Willa Caro, wstęp wolny!
- 11.00-13.00 – świąteczne kartki i dekoracje – plenerowe warsztaty plastyczne dla dzieci prowadzone przez Ewę Kowalczyk – ogród Willi Caro, wstęp wolny!
- 12.00 – „Wiosna wom niesymy” – inscenizacja obrzędów wiosennych i wielkanocnych w wykonaniu Regionalnego Zespołu Śpie-

waczego „Jaśkowiczanie” – ogród Willi Caro, wstęp wolny!

#### 16 marca (niedziela) – Willa Caro

- 12.00 – koncert Anny Szałapak z towarzyszeniem Konrada Mastyły (fortepian) i Tomasza Góry (skrzypce). W repertuarze koncertu znajdują się piosenki Piwnicy pod Baranami oraz utwory pochodzące z wydanych przez artystkę płyt – obowiązują bilety w cenie 25 zł (sala), 10 zł (hol) – przedsprzedaż od 9 marca!

#### 18 marca (wtorek) – Willa Caro

- 18.00 – koncert Marzeny Grzymały „Bądź mi litościw” – pieśni pasyjne w wykonaniu jazzowym z udziałem Kwartetu Prima Vista w składzie: Krzysztof Bzówka (skrzypce), Józef Kollinka (skrzypce), Dariusz Kisieliński (altówka), Jerzy Muranty (wiolonczela) oraz tria jazzowego: Marcin Zalewski (piano), Piotr Filipowicz (kontrabas), Łukasz Dmochewicz (perkusja) – obowiązują bilety w cenie 20 zł (sala), 8 zł (hol) – przedsprzedaż od 9 marca!

#### Ważne!

Od 9 marca można będzie nabyć świąteczne kartki z reprodukcjami kraszank z muzealnej kolekcji. Kramy Wielkanocnego Ogrodu Sztuk udostępnią swoją ofertę 9 marca w godz. od 11.00 do 18.00, w dniach 10 – 23 marca w godz. od 10.00 do 18.00.

## SETNE URODZINY

# Inżynierskie fascynacje

**W połowie ubiegłego miesiąca Józef PATUSZYŃSKI z Gliwic obchodził setne urodziny. Z tej okazji Małgorzata Korzeniowska, szefowa Urzędu Stanu Cywilnego w Gliwicach, wręczyła mu w imieniu prezydenta miasta urodzinowy bukiet kwiatów.**

Józef Patuszyński urodził się 15 lutego 1908 roku w małej miejscowości położonej na Ziemi Kaliskiej, w ówczesnym zaborze rosyjskim. Przyszedł na świat w rodzinie rolniczej. Z czasów dzieciństwa pamięta doskonale lęk przed Niemcami i głód, który panował w okresie I wojny światowej. Po odzyskaniu przez Polskę niepodległości zajął się niewzłocznie swoją edukacją. W 1932 roku ukończył studia na Politechnice Warszawskiej (kierunek – inżynieria wodna).

Podczas wakacyjnego wypoczynku letniego niedaleko Krynicy poznał swoją przyszłą żonę (pochodziła z Sosnowca). Pobrali się i zamieszkali w jej rodzinnym mieście. We wrześniu 1939 roku został zmobilizowany i trafił do Armii „Kraków” – grupy operacyjnej „Śląsk”. Po kapitulacji polskich wojsk nad Bugiem podjął nieudaną próbę przedostania się do Francji. W latach okupacji pracował w Sosnowcu, a potem w Oświę-

miu (roboty kanalizacyjne). Po zakończeniu II wojny światowej zamieszkał w Sosnowcu.

Przez wiele lat był zastępcą dyrektora ds. inwestycji w Wojewódzkim Przedsiębiorstwie Wodociągów i Kanalizacji w Katowicach. Prowadził również zajęcia akademickie z hydrologii na Politechnice Śląskiej w Gliwicach. Zawodową aktywność przejawiał do 80 roku życia. Dochował się czworga dzieci (trzech synów i córki), siedmiorga wnuków i jednego prawnuka. Od 38 lat jest wdowcem.

Ponad 20 lat temu zamieszkał w Gliwicach wraz z córką. Zdrowie mu dopisuje. Interesuje się historią, czytając nadal sporo książek z tej dziedziny. Uwielbia pieszą turystykę górską. Przewędrował setki kilometrów szlaków górskich w Beskidach, Tatrach i Sudetach. Zachował do dziś dużą vitalność. (luz)



foto. A. Włtwicki



# Doprowadzić do dawnej świetności

dokończenie ze str. 1

## Dlaczego tak długo?

Podpisanie właściwego aktu notarialnego poprzedziły przedłużające się, wielomiesięczne czynności prawne, związane z procesem uwłaszczenia Gminy Wyznaniowej Żydowskiej oraz dokonaniem podziału geodezyjnego nieruchomości przy ul. Poniatowskiego 14. Jak do tego doszło?

Pokrótko: zgodnie z zapisem w księdze wieczystej Mała Synagoga stanowiła własność Skarbu Państwa, ale należała do Gminy Wyznaniowej Żydowskiej, która – według ustawy – stawała się w tym wypadku prawnym spadkobiercą. Decyzja o przeniesieniu na nią własności miała charakter obligatoryjny – i wymagała li tylko złożenia odpowiedniego wniosku do wojewody śląskiego. Tymczasem wspólnota żydowska nie składała wniosku, bo obawiała się, że nie podoła finansowo odnowieniu Domu Przedpogrzebowego. (– *Gmina gliwicka liczy zaledwie 22 osoby. Nie jesteśmy dotowani przez państwo czy duże instytucje, a nasze dochody mogą pochodzić wyłącznie z restytucji majątku żydowskiego* – podkreślał wielokrotnie Włodzimierz Kac, przewodniczący zarządu Gminy Wyznaniowej Żydowskiej w Katowicach). Równocześnie taki stan rzeczy uniemożliwiał uzyskanie pomocy finansowej od jakiegokolwiek instytucji, w tym znaczących funduszy unijnych.

## Pieniądze z kwesty zmieniły przeznaczenie

Przed kilkoma miesiącami (we wrześniu ubiegłego roku) Muzeum w Gliwicach przeprowadziło zbiórkę pieniędzy w ramach V edycji Gliwickich Dni Dziedzictwa Kulturowego. Celem kwesty było ratowanie niszczonego Domu Przedpogrzebowego przy ul. Poniatowskiego 14. Zebrano wówczas 1713 zł, 2 euro, 1 koronę słowacką i 1 koronę czeską.

Przejęcie zabytkowego obiektu przez miasto (dające szansę na jego szybką i sprawną renowację ze środków unijnych) spowodowało jednak, że gliwicy muzealnicy postanowili zmienić cel wrześniowej zbiórki. Pieniądze zostały przekazane Gminie Żydowskiej na ratowanie innego niszczonego gliwickiego zabytku dziedzictwa kultury – cmentarza żydowskiego przy ul. Na Piasku, który wymaga pilnego remontu.

Władze Gliwic zadeklarowały więc pomoc. Zaproponowano, aby po przejęciu nieruchomości Gmina Żydowska wydzieliła z funkcjonującego wciąż cmentarza niszczący budynek Domu Przedpogrzebowego i przekazała go miastu. Wówczas gliwicki samorząd mógłby wyłożyć pieniądze na jego remont i postarać się o uzyskanie wsparcia finansowego z innych źródeł. Początkowo ta propozycja nie spotkała się z zainteresowaniem ze strony Gminy Żydowskiej.

## A jednak współpraca!

Po zawaleniu się fragmentu dachu Małej Synagogi prezydent Gliwic ponownie zaapelował do przedstawicieli Gminy o zajęcie stanowiska w kwestii ratowania zabytku. Dopiero w ubiegłym roku doszło do przełamania impasu i zawarcia porozumienia.

W czerwcu ubiegłego roku przedstawiciele Gminy Wyznaniowej Żydowskiej w Katowicach i władz miasta podpisali w obecności notariusza przedwstępny umowę darowizny nieruchomości zabudowanej budynkiem Domu Przedpogrzebowego. Gmina Żydowska zobowiązała się w pierwszej kolejności wystąpić do wojewody śląskiego z wnioskiem o nabycie z mocy prawa obiektu wraz z cmentarzem żydowskim. Taką zgodę otrzymała pod koniec lipca. Dopiero potem można było rozpocząć załatwianie innych formalności – w tym przeprowadzenia podziału geodezyjnego pod ścisłym nadzorem rabina.

W jego wyniku samorząd, partycypujący w kosztach przejęcia Małej Synagogi, przejął ostatecznie neogotyckie dzieło Maxa Fleischera wraz z niewielkim (ok. 1800 m<sup>2</sup>) terenem funkcjonalnym, potrzebnym np. na zbudowanie chodników lub kilku miejsc parkingowych. Przylegająca do Cmentarza Lipowego nekropolia żydowska pozostała – co warto podkreślić – własnością Gminy Wyznaniowej Żydowskiej.

## Co dalej?

Mała Synagoga podupada w przerażającym tempie. Mimo pierwotnych deklaracji władz miasta przeprowadzenie jesienią ubiegłego roku jakichkolwiek większych napraw w obrębie jej



Lato 2007 roku.  
Wnętrze Małej Synagogi przed zadekowaniem otworów okiennych i drzwi

murów nie było możliwe, ponieważ pogarszający się stan zabytku stwarzał zagrożenie budowlane. W październiku obiekt zabezpieczono więc przed ciekawskimi, zabijając deskami otwory okienne i drzwiowe oraz wywieszając tablice ostrzegawcze „Zakaz wstępu, grozi zawaleniem!”. – *W grudniu miasto podpisało umowę z firmą „Architektura i Urbanistyka” na wykonanie szczegółowej ekspertyzy stanu technicznego budynku wraz z projektem remontu konstrukcji i pokrycia dachu obiektu* – poinformował podczas ubiegłotygodniowego spotkania z dziennikarzami Zygmunt Frankiewicz, prezydent Gliwic.

Dokumentacja projektowa powinna być gotowa 3 kwietnia. Po otrzymaniu kompletu dokumentów (wraz z pozwoleniem na budowę) będzie można przystąpić do przeprowadzenia postępowania o udzielenie zamówienia. Kolejne działania w tej kwestii to m.in. podjęcie starań o zdobycie funduszy unijnych na realizację projektu odbudowy Małej Synagogi oraz renowacja obiektu (łącznie z przebudową jego wnętrza) pod ścisłym nadzorem wojewódzkiego konserwatora zabytków. Przedsięwzięcie pochłonie prawdopodobnie parę milionów złotych. (kik)



## Znajdź miejsce dla LWA!

Rzeźba LWA CZUWAJĄCEGO to jeden z symboli naszego miasta. Wielu mieszkańców zwraca uwagę na fakt, że jest ona obecnie źle wyeksponowana, bo zasłaniają ją parkujące tuż obok – na chodniku – samochody. Czy powinna pozostać w tym samym miejscu – pod warunkiem zadbania o estetykę otoczenia – czy lepiej przenieść ją gdzie indziej? Zanim zapadną decyzje, warto wypowiedzieć się w tej sprawie. Zachęcamy wszystkich gliwiczian do udziału w konsultacjach. Rozpoczęły się one 8 lutego i potrwać do końca marca.

## Jak głosować?

- ▶ Można zrobić to poprzez internet. Wystarczy zajrzeć na [www.um.gliwice.pl](http://www.um.gliwice.pl) (odsyłacz ANKIETY w dolnym lewym rogu strony głównej) i odpowiedzieć TAK lub NIE na pytanie: **Czy chcesz, aby rzeźba LWA CZUWAJĄCEGO pozostała przy ul. Dolnych Wałów i była lepiej wyeksponowana?**
- ▶ Można przekazać krótką pisemną informację do naszej redakcji z adnotacją „**Chcę (lub) nie chcę, aby rzeźba LWA CZUWAJĄCEGO pozostała przy ul. Dolnych Wałów**”. Jeśli głosujesz za przeniesieniem rzeźby w inne miejsce, spróbuj wskazać równocześnie lepszą lokalizację; „**Proponuję, aby rzeźbę przenieść...**”. Informacje z dopiskiem „**Znajdź miejsce dla LWA**” można przysyłać e-mailem ([kp@um.gliwice.pl](mailto:kp@um.gliwice.pl)), pocztą (Urząd Miejski w Gliwicach, Wydział Kultury i Promocji Miasta, ul. Zwycięstwa 21, 44-100 Gliwice) lub przynosić osobiście do sekretariatu Wydziału Kultury i Promocji Miasta UM (pokój 105, I piętro).

**O wynikach głosowania poinformujemy na łamach MSI.**

## Śladami historii

**W poszczególnych wydziałach UM można spotkać nie tylko urzędników. Czasami wspomagają ich praktykanci. Są to ludzie młodzi, najczęściej uczniowie bądź studenci. W ostatnim czasie do Wydziału Architektury i Budownictwa UM trafili dwaj uczniowie Zespołu Szkół Ekonomiczno-Technicznych z Sośnicy – Marcin Rosada i Grzegorz Czerepak. Kształcą się w placówce o profilu informatycznym. Jakież było moje zdziwienie, gdy okazało się, że znają się nie tylko na informatyce.**

Od razu wyszło na jaw, iż historia naszego miasta nie jest im obca. Wiadomości wyczytane w internecie (np. na stronach stowarzyszenia „Metamorfozy”) chętnie weryfikują w praktyce. Umysłowiłam sobie, iż dawne czasy i zabytki przeszłości interesują nie tylko ludzi z pewnym doświadczeniem życiowym, ale również nastolatki. Nie ukrywam, że mile mnie to zaskoczyło.

Szybki egzamin z wiedzy o Sośnicy (tam przecież znajduje się ich szkoła) wypadł pomyślnie. Doszłam więc do wniosku, że warto opisać tę współczesną dzielnicę Gliwic. Tym bardziej, że w przeszłości nie była to część naszego miasta. Ciążyła bardziej ku Ziemi Bytomskiej. Dopiero w 1927 roku została przyłączona do Gliwic.

Pierwsze informacje o Sośnicy można znaleźć w archiwalnych dokumentach z XIV wieku. Wtedy była to typowa prowincja rolnicza. Jej późniejsze dzieje są ściśle związane z przemysłem, a zwłaszcza z górnictwem. Myliłby się jednak ten, kto sądziłby, że w tej wysuniętej na wschód części miasta nie ma ciekawych i wartościowych pod względem architektonicznym obiektów zabytkowych. Moimi faworytami są dawne zabudowania Kopalni Węgla Kamiennego „Sośnica”, powstałej w latach 1913-1917 (pierwotnie nosiła nazwę „Consolidierte Oehringen Grube”).

Wygląd całości oraz detale architektoniczne budynków kopalnianych cechuje niebanalne piękno. Fasady wykonane z cegieł klinkierowych zostały ozdobione różnorodnymi dekoracjami. Szczególnie dotyczy to budynku przy ul. Sikorskiego 103, który był dawną siedzibą dyrekcji zakładu. Na uwagę zasługuje też modernistyczny dom wielorodzinny przy ul. Sikorskiego 93-97, zbudowany w 1930 roku dla pracowników dozoru kopalnianego. Wyróżnia się on ceglany balustradami balkonów czy nadwieszonymi wykuszami, akcentującymi naroża budynku.

Z upływem czasu Sośnica zmieniła więc zupełnie swój charakter. W średniowieczu była rolniczą wioską, a w ubiegłym wieku stała się przemysłowym osiedlem,



uwzględniającym ówczesne trendy urbanistyczne – np. łączenie zieleni z „mieszkańcówką”. W efekcie stworzyło to przyjazne i nowoczesne – jak na owe czasy – miejsce do życia. Koncepcja miasta-ogrodu została zastosowana przy budowie domów usytuowanych w rejonie ulic Związkowej, Szybowej, Chodźki, Stabika.

Powstanie kopalni przyczyniło się do rozkwitu i prosperity dzielnicy. Już na początku XX wieku sośniczanie mieli dworzec, pocztę, duży nowoczesny kościół i ośrodek sportowo-rekreacyjny. Dziś mają zaś m.in. dziesiątą w mieście wieżę wodną (na zdjęciu), o której istnieniu mało kto wie, bo jest ona schowana w lesie. Sośnica ma również swoje walory turystyczne. Tamtejszy kościół znajduje się na szlaku architektury modernistycznej regionu, nad którym pieczę sprawuje Centrum Dziedzictwa Kulturowego Śląska, podległe marszałkowi województwa śląskiego.

**Ewa Pokorska  
miejski konserwator zabytków**



# Tramwajowe dylematy

dokończenie ze str. 1

Charakterystycznym przykładem złego stanu ulicznych torowisk jest nawierzchnia wiaduktu łączącego ul. Zaborską z ul. Chorzowską. Jeżdżą tamtędy nie tylko tramwaje, ale i tysiące samochodów w ciągu każdej godziny. Olbrzymie dziury w jezdni zagrażają bezpieczeństwu ruchu drogowego w obrębie wiaduktu. Wykonywane tam od czasu do czasu doraźne remonty przynoszą tylko krótkotrwałą poprawę sytuacji.

– Obecny stan techniczny nawierzchni jest konsekwencją złe przeprowadzonej przed laty generalnej modernizacji obiektu. Skutki takiego postępowania dają się dziś we znaki. Naprawienie błędów wymaga teraz kosztownej inwestycji. Wykonanie zadania jest oczywistą powinnością firmy zarządzającej torowiskiem, co jasno wynika z art. 28a ustawy o drogach publicznych. Przebudowa, remont i bieżące utrzymanie torowisk tramwajowych w naszym mieście należą – przypomina – do obowiązków spółki „Tramwaje Śląskie” – wyjaśnia Elżbieta Tomaszewska, dyrektor Zarządu Dróg Miejskich w Gliwicach.

Feralny wiadukt nie jest odosobnionym przykładem zjawiska. Na terenie miasta nie brakuje dziur i wyrw w obrębie torowisk. Łączna długość torów tramwajowych w Gliwicach wynosi 8,8 km (od granicy z Zabrzem do końcowej pętli „Wójtowa Wieś”). W ponad 80 procentach biegają one ruchliwymi ulicami. Nic więc dziwnego, że jezdnie te są poważnie uszkodzone. Szkopuł jednak w tym, że nikt nie kwapi się, by je remontować.



Z przepisów prawnych wynika, iż zarządca torowiska jest obowiązany troszczyć się o „część ulicy między skrajnymi szynami wraz z zewnętrznymi pasami bezpieczeństwa o szerokości 0,5 m każdy” (art. 4 ustawy o drogach publicznych). Oznacza to, że spółka „Tramwaje Śląskie” winna remontować nawierzchnię torowisk do odległości 50 cm po obu stronach torów. Pozostała część jezdni znajduje się w gestii Zarządu Dróg Miejskich. Niby wszystko jasne, ale w praktyce bywa kłopotliwe. W przeszłości pojawiały się już niejednokrotnie spory kompetencyjne między zainteresowanymi instytucjami.

Próbowaliśmy skontaktować się w tej sprawie z odpowiednimi służbami drogowymi w Zakładzie Komunikacji Tramwajowej w Gliwicach – lokalnej jednostce organizacyjnej „Tramwajów Śląskich”. W sekretariacie dyrektora Tadeusza Błasiaka skierowano nas do Stanisława Buczka, wyjaśniając, że udzieli on wszelkich informacji na temat remontu nawierzchni fatalnego wiaduktu Chorzowska-Zaborska. Wskazany rozmówca ostudził od razu nasze nadzieje. – Nie rozmawiam z pismakami – oświadczył kategorycznie Stanisław Buczek i rzucił słuchawką, dając wyraźnie do zrozumienia, co myśli o dziennikarzach.

Nie wszyscy w firmie „Tramwaje Śląskie” są, na szczęście, alergicznie uczuleni na dźwięk słów „remonty zdevastowanych torowisk tramwajowych”. Kierownictwo spółki opracowało projekt generalnej modernizacji „infrastruktury tramwajowej w aglomeracji górnośląskiej”. Koncepcja przewiduje m.in. realizację trzech dużych zadań modernizacyjnych w Gliwicach. Pierwsze z nich, obejmujące m.in. gruntowną naprawę torowiska na wiadukcie Chorzowska-Zaborska, zaplanowano w terminie od marca do grudnia przyszłego roku. Pozostałe dwa przedsięwzięcia, dotyczące newralgicznego skrzyżowania ulic Zwycięstwa i Prymasa Stefana Wyszyńskiego oraz zniszczonego odcinka od ul. Wiczorka do ul. Daszyńskiego, mają być realizowane w latach następnych (2009-2011).

Projekt przypadł do gustu gliwickim radnym. Podczas lutowej sesji RM poparli tę inicjatywę. Kto ma sfinansować wykonanie zadań? – *Górnośląski Związek Metropolitalny przekazał Ministerstwu Infrastruktury opracowany projekt modernizacji infrastruktury tramwajowej i trolejbusowej*



foto: W. Baran

w aglomeracji śląskiej (wraz z infrastrukturą towarzyszącą). Mamy szansę starać się o dofinansowanie w ramach przygotowań do piłkarskich mistrzostw EURO 2012. Dla sześciu obszarów metropolitalnych w kraju ministerstwo zarezerwowało 600 milionów euro. Liczymy na dofinansowanie naszego projektu na poziomie 120 milionów euro. Jego realizacja powinna wpłynąć na poprawę jakości komunikacji publicznej na obszarze miast aglomeracji górnośląskiej oraz zapewnienie dostępu do infrastruktury sportowej, hotelowej i gastronomicznej, stanowiącej niezbędne zaplecze turystyczno-rekreacyjne w trakcie Mistrzostw Europy w Piłce Nożnej EURO 2012 – informuje Krzysztof Krzemiński, rzecznik prasowy GZM.

Przebudowa trakcji tramwajowej i trolejbusowej oraz jej wyposażenie w nowoczesny tabor wraz z budową nowoczesnych węzłów przesiadkowych w kluczowych miejscach pozwoli na sprawną komunikację osób uczestniczących w imprezach sportowych oraz mieszkańców aglomeracji. – W wyniku realizacji projektu aglomeracja będzie mogła m.in. wzbogacić się o 50 nowych tramwajów (25 niskopodłogowych i 25 tradycyjnych – dwukierunkowych), unowocześnić 100 dotychczasowych wagonów tramwajowych, zmodernizować ok. 103 km istniejących torów, a także rozbudować sieć o ok. 14 km nowych torów. W tej puli umieszczono też zadania gliwickie – zapewnia Krzemiński.

Rada Miejska zaakceptowała pomysł, deklarując współudział samorządu gliwickiego w urzeczywistnieniu metropolitalnego projektu. Stwierdzono, że finansowy wkład Gliwic we wspólne dzieło może wynieść maksymalnie 11,94 mln zł. Połowa kosztów będzie musiała pochodzić ze środków europejskiego Programu Operacyjnego „Infrastruktura i środowisko” na lata 2007-2011. Życie pokaże, czy ambitny pomysł doczeka się realizacji... (lu)

## PRZETARGI



PREZYDENT MIASTA GLIWICE

OGŁASZA

przetarg nieograniczony na

modernizację obiektu użytkowanego przez NZO – Przychodnia Skórno-Wenerologiczna przy ul. Dworcowej 43 w Gliwicach

**Nazwa i adres zamawiającego:** Miasto Gliwice, ul. Zwycięstwa 21, 44-100 Gliwice.

**Specyfikacja istotnych warunków zamówienia:** do odbioru w siedzibie zamawiającego w Gliwicach, ul. Zwycięstwa 21, Biuro Obsługi Interesantów, stanowisko ds. zamówień publicznych (parter), od poniedziałku do środy od godz. 8.00 do godz. 16.00, w czwartek od godz. 8.00 do godz. 17.00, w piątek od godz. 8.00 do godz. 15.00, tel. 032-239-12-56, faks 032-231-27-25, za pośrednictwem poczty lub na stronie internetowej [www.um.gliwice.pl](http://www.um.gliwice.pl) w dziale Ogłoszenia i komunikaty/Zamówienia publiczne Urzędu Miejskiego.

**Koszt specyfikacji:** 60 zł.

**Przedmiot zamówienia oraz wielkość lub zakres zamówienia**

**I. Roboty budowlane:**

1. Roboty konstrukcyjno-murowe:

- wykucie bruzd poziomych dla osadzenia nadproża prefabrykowanego nad grzejnikiem,
- osadzenie nadproży prefabrykowanych,
- wykucie wnęk na grzejniki,
- zamurowanie bruzd poziomych w ścianach z cegły pełnej na zaprawie cementowo-wapiennej,
- uzupełnienie tynków wewnętrznych na zaprawie cementowo-wapiennej,
- wykonanie ścian z bloczków z betonu komórkowego o gr. 24 cm,
- ułożenie nadproży prefabrykowanych,
- osadzenie ościeżnic w ścianach murowych,
- uzupełnienie tynków wewnętrznych na zaprawie cementowo-wapiennej.

2. Ściany działowe:

- ściany działowe GR w pomieszczeniach wykonać z płyt kartonowo-gipsowych na pojedynczym ruszcie stalowym, pokrycie obustronne płytą kartonowo-gipsową + 10,0 cm wełny mineralnej;
- w przypadku mocowania umywalk i akcesoriów dla osób niepełnosprawnych – w ścianach z płyt kartonowo-gipsowych należy wykonać stelaże stalowe wzmacniające pod mocowanie.

3. Oblicowanie ścian wewnętrznych:

- uzupełnianie i przecieranie tynków,
- szpachlowanie ścian (złączy płyt kartonowo-gipsowych) gładzią gipsową,
- gruntowanie ścian,
- malowanie ścian farbą akrylową w kolorze.

4. Sufity:

- rozbiórka istniejącego sufitu drewnianego,
- wykonanie sufitu podwieszanego z płyt kartonowo-gipsowych, na ruszcie metalowym z kształtowników CD i UD, ruszt pojedynczy podwieszany, malowanie po zaszpachlowaniu farbą akrylową w kolorze białym.

**II. Roboty instalacyjne:**

1. Wewnętrzna instalacja wody:
  - dostawa i montaż armatury instalacji wodnej,
  - dostawa i montaż orurowania (podejść) instalacji wodnej.
2. Wewnętrzna instalacja kanalizacji:
  - dostawa i montaż urządzeń (biały montaż) instalacji kanalizacyjnej,
  - dostawa i montaż orurowania instalacji kanalizacyjnej.
3. Instalacja centralnego ogrzewania:
  - dostawa i montaż grzejników instalacji c.o.,
  - dostawa i montaż armatury w instalacji c.o.,
  - dostawa i montaż orurowania (podejść) w instalacji c.o.,
  - regulacja instalacji c.o.,
  - dostawa i montaż nagrzewnicy centrali wentylacyjnej.
4. Instalacja wentylacji i klimatyzacji
  - dostawa i montaż klimatyzatorów typu „Split” do wskazanych pomieszczeń:
    - o 3 jednostki wewnętrzne,
    - o 1 jednostka zewnętrzna (skraplacz);
  - dostawa i montaż wentylatorów wywiewnych ściennych, kanałowych i dachowych;
  - dostawa i montaż kanałów wentylacyjnych;
  - regulacja instalacji wentylacji;
  - dostawa i montaż centrali wentylacyjnej;
  - rozruch.

**Wymagany okres gwarancji:** wykonawca udzieli na przedmiot zamówienia gwarancji na co najmniej 36 miesięcy, licząc od dnia końcowego odbioru robót.

**Nazwy i kody według słownika CPV:**

- 45.00.00.00-7 – roboty budowlane;
- 45.26.25.00-6 – roboty murarskie;
- 45.42.11.52-4 – instalowanie ścianek działowych;
- 45.41.00.00-4 – tynkowanie;
- 45.33.00.00-9 – hydraulika i roboty sanitarne;
- 45.33.11.00-7 – instalowanie centralnego ogrzewania;
- 45.33.12.00-8 – instalacja ciepła, wentylacyjna i konfekcjonowanie powietrza.

**Oferty częściowe:** zamawiający nie dopuszcza możliwości składania ofert częściowych.

**Oferty wariantowe:** zamawiający nie dopuszcza możliwości składania ofert wariantowych.

**Termin wykonania zamówienia:** 4 miesiące od daty zawarcia umowy.

**Opis warunków udziału w postępowaniu oraz opis sposobu dokonywania oceny spełnienia tych warunków:**

1. Posiadanie uprawnień do wykonania określonej działalności lub czynności, jeżeli ustawy nakładają obowiązek posiadania takich uprawnień, oraz niepodleganie wykluczeniu z postępowania o udzielenie zamówienia (podstawy prawne wykluczenia z postępowania określają art. 24 ust. 1 i 2 ustawy pzp);
2. w przypadku podmiotów działających wspólnie warunek dotyczący niepodlegania wykluczeniu, zgodnie z art. 24 ust. 1 i 2, o którym mowa powyżej, muszą spełniać wszystkie podmioty

działające wspólnie, warunek posiadania uprawnień musi spełniać co najmniej jeden z podmiotów występujących wspólnie.

2. Posiadanie niezbędnej wiedzy i doświadczenia oraz dysponowanie potencjałem technicznym i osobami zdolnymi do wykonania zamówienia:

a) **potencjał kadrowy** – wykonawca musi mieć do dyspozycji odpowiednio wykwalifikowany personel:

- kierownika budowy posiadającego uprawnienia budowlane do kierowania robotami w specjalności konstrukcyjno-budowlanej oraz zaświadczenie o przynależności do właściwej izby samorządu zawodowego;
- kierownika robót posiadającego uprawnienia budowlane do kierowania robotami w specjalności instalacyjnej, w zakresie sieci instalacji i urządzeń ciepłych, wentylacyjnych, wodociągowych i kanalizacyjnych oraz zaświadczenie o przynależności do właściwej izby samorządu zawodowego;
- kierownika robót posiadającego uprawnienia budowlane do kierowania robotami w specjalności konstrukcyjno-budowlanej oraz zaświadczenie o przynależności do właściwej izby samorządu zawodowego;

b) **doświadczenie zawodowe** – wykonawca musi wykazać, że w ciągu ostatnich 5 lat przed dniem wszczęcia niniejszego postępowania (a jeżeli okres prowadzenia działalności jest krótszy, to w tym okresie) ukończył z należytą starannością realizację co najmniej 2 zadań odpowiadających swoim rodzajem robotom budowlanym stanowiącym przedmiot niniejszego zamówienia, o wartości nie mniejszej niż 15 000,00 zł (brutto) każde zadanie; w przypadku podmiotów działających wspólnie potencjał techniczny, doświadczenie i osoby zdolne do wykonania zamówienia podlegają sumowaniu.

3. Znajdowanie się w sytuacji ekonomicznej i finansowej zapewniającej wykonanie zamówienia, w przypadku podmiotów działających wspólnie potencjały ekonomiczny i finansowy podlegają sumowaniu.

**W celu potwierdzenia spełnienia warunków udziału w postępowaniu należy złożyć:**

- oświadczenie o spełnieniu warunków udziału w postępowaniu (z art. 22 ust. 1, art. 24 ust. 1 i 2 ustawy pzp);
- aktualny odpis z właściwego rejestru albo aktualne zaświadczenie o wpisie do ewidencji działalności gospodarczej, jeżeli odrębne przepisy wymagają wpisu do rejestru lub zgłoszenia do ewidencji działalności gospodarczej, wystawione nie wcześniej niż 6 miesięcy przed upływem terminu składania ofert; w przypadku spółki cywilnej – aktualne zaświadczenie o wpisie do ewidencji działalności gospodarczej lub aktualny odpis z właściwego rejestru dla każdego ze współników;
- aktualną informację z Krajowego Rejestru Karnego albo równoważne zaświadczenia właściwego organu sądowego lub administracyjnego kraju pochodzenia osoby w zakresie określonym w art. 24 ust. 1 pkt 9 ustawy pzp, wystawioną nie wcześniej niż 6 miesięcy przed upływem terminu składania ofert;
- aktualną informację z Krajowego Rejestru Karnego w zakresie określonym w art. 24 ust. 1 pkt 9 ustawy pzp, wystawioną nie wcześniej niż 6 miesięcy przed upływem terminu składania ofert;

- aktualne zaświadczenia właściwego naczelnika urzędu skarbowego oraz właściwego oddziału Zakładu Ubezpieczeń Społecznych lub Kasy Rolniczego Ubezpieczenia Społecznego potwierdzających odpowiednio, że wykonawca nie zalega z opłacaniem podatków, opłat oraz składek na ubezpieczenie zdrowotne i społeczne, lub zaświadczenia, że uzyskał przewidziane prawem zwolnienie, odroczenie lub rozłożenie na raty zaległych płatności, lub wstrzymanie w całości wykonania decyzji właściwego organu – wystawione nie wcześniej niż 3 miesiące przed upływem terminu składania ofert;
- wykaz osób, które będą uczestniczyć w wykonywaniu zamówienia;
- dokumenty stwierdzające, że kierownik budowy, kierownik robót, którzy będą uczestniczyć w wykonywaniu zamówienia, posiadają wymagane uprawnienia budowlane oraz zaświadczenia o przynależności do branżowej Izby Inżynierów Budownictwa;
- wykaz robót budowlanych wykonanych w ciągu ostatnich 5 lat przed dniem wszczęcia niniejszego postępowania, a jeżeli okres prowadzenia działalności jest krótszy – w tym okresie, odpowiadających swoim rodzajem i wartością robotom budowlanym stanowiącym przedmiot zamówienia, z podaniem ich wartości oraz daty i miejsca wykonania oraz załączeniem dokumentów (np. referencji) potwierdzających, że roboty te zostały wykonane należyście.

**Opis sposobu dokonywania oceny spełnienia warunków przystąpienia do postępowania:**

- ocena spełnienia wyżej wymienionych warunków dokonana zostanie w oparciu o informacje zawarte w dokumentach i oświadczeniach na zasadzie spełnia/nie spełnia;
- treści złożonych dokumentów musi wynikać jednoznacznie, iż wykonawca spełnił warunki.

**Wadium:** zamawiający nie wymaga, aby wykonawca wniósł wadium.

**Kryteria oceny ofert i ich znaczenie:** 100% – cena.

**Termin składania ofert:** 21 marca 2008 r. do godz. 10.00.

**Miejsce składania ofert:** Urząd Miejski w Gliwicach, ul. Zwycięstwa 21, Biuro Obsługi Interesantów, stanowisko ds. zamówień publicznych (parter) lub listownie na adres zamawiającego.

**Termin otwarcia ofert:** 21 marca 2008 r. o godz. 11.00.

**Miejsce otwarcia ofert:** Urząd Miejski w Gliwicach, ul. Zwycięstwa 21, sala nr 136.

**Termin związania ofertą:** 30 dni.

**Umowy ramowe:** zamawiający nie zamierza zawierać umowy ramowej.

**Dynamiczny system zakupów:** zamawiający nie zamierza ustanowić dynamicznego systemu zakupów.

**Wybór najkorzystniejszej oferty z zastosowaniem aukcji elektronicznej:** zamawiający nie zamierza dokonać wyboru oferty najkorzystniejszej z zastosowaniem aukcji elektronicznej.

**Ogłoszenie zamieszczono w BZP:** 27 lutego 2008 r.





**PREZYDENT MIASTA GLIWICE**  
OGŁASZA

przetarg nieograniczony na

**prace geodezyjne planowane do wykonania w 2008 r., prowadzone na potrzeby Wydziału Gospodarki Nieruchomościami**

**Nazwa i adres zamawiającego:** Prezydent Miasta Gliwice, ul. Zwycięstwa 21, 44-100 Gliwice.

**Specyfikacja istotnych warunków zamówienia:** do odbioru w siedzibie zamawiającego w Gliwicach, ul. Zwycięstwa 21, Biuro Obsługi Interesantów, stanowisko ds. zamówień publicznych (parter), od poniedziałku do środy od godz. 8.00 do godz. 16.00, w czwartek od godz. 8.00 do godz. 17.00, w piątek od godz. 8.00 do godz. 15.00, tel. 032-239-12-56, faks 032-231-27-25, za pośrednictwem poczty lub na stronie internetowej [www.um.gliwice.pl](http://www.um.gliwice.pl), w dziale Ogłoszenia i komunikaty/Zamówienia publiczne Urzędu Miejskiego.

**Koszt specyfikacji:** 0 zł.

**Przedmiot zamówienia oraz wielkość lub zakres zamówienia**

Zlecane usługi będą obejmowały:

- Opracowanie wstępnego projektu podziału wraz z wywiadem w terenie oraz przedłożeniem wypisu z rejestru gruntów
  - do 2 działek – 22 szt.,
  - następne działki – 193 szt.
- Wykonanie podziału nieruchomości wraz z wyznaczeniem i utrwaleniem punktów granicznych oraz okazaniem granic nowo wydzielonych działek do 2 lat od daty uprawomocnienia się decyzji
  - opracowanie projektu podziału nieruchomości:
    - 2 nowe działki – 22 szt.,
    - następne działki – 193 szt.;
  - przyjęcie granic nieruchomości:
    - do 10 pkt. granicznych – 22 szt.,
    - następne pkt. graniczne – 590 szt.
- Wzniesienie znaków granicznych:
  - do 10 pkt. granicznych – 20 szt.,
  - następne pkt. graniczne – 10 szt.
- Rozgraniczenie nieruchomości:
  - do 10 pkt. granicznych – 5 szt.,
  - następne pkt. graniczne – 10 szt.
- Wykonanie aktualizacji mapy:
  - pierwszy ha – 9 szt.,
  - następne ha – 2 szt.
- Zmiana użytków:
  - 1 użytki – 30 szt.,
  - następne użytki – 20 szt.
- Wykonanie dokumentacji geodezyjnej:
  - wyciąg z wykazu zmian danych ewidencyjnych – 60 szt.

UWAGA!

Podane ilości będą służyć wyłącznie do porównania ofert pod względem spełnienia kryterium ceny. Użyte przez wykonawcę (który złoży najkorzystniejszą ofertę) do obliczenia ceny oferowanej ceny jednostkowe będą stałe w okresie obowiązywania umowy. Nieprzekraczalne ilości umowne usług zostaną zapisane w umowie. Faktyczna liczba zrealizowanych usług będzie zależała od potrzeb, a określenie w umowie maksymalnych nieprzekraczalnych ilości nie może (w razie mniej-

szych potrzeb) być podstawą do rozszerzeń ze strony wykonawcy.

Zamawiający dopuszcza możliwość udzielania zamówień uzupełniających na podstawie art. 67 ust. 1, pkt 6 ustawy prawo zamówień publicznych.

**Nazwy i kody według słownika CPV:** 74.27.50.00-7.

**Oferty częściowe:** zamawiający nie dopuszcza możliwości składania ofert częściowych.

**Oferty wariantowe:** zamawiający nie dopuszcza możliwości składania ofert wariantowych.

**Termin wykonania zamówienia:** od dnia podpisania umowy do dnia realizacji ostatniego zadania wynikającego z poszczególnych zleceń; zlecenia mogą być wydawane do 31 grudnia 2008 r., lecz nie dłużej niż do dnia wydatkowania całości kwoty, jaką zamawiający przeznaczył na realizację przedmiotu zamówienia.

**Opis warunków udziału w postępowaniu oraz opis sposobu dokonywania oceny spełnienia tych warunków:**

- Warunki:
- Posiadanie uprawnień do wykonania określonej działalności lub czynności, jeżeli ustawy nakładają obowiązek posiadania takich uprawnień, oraz niepodleganie wykluczeniu z postępowania o udzielenie zamówienia (podstawy prawne wykluczenia z postępowania określa art. 24 ust. 1 i 2 ustawy pzp); w przypadku podmiotów działających wspólnie warunek dotyczący niepodlegania wykluczeniu, zgodnie z art. 24 ust. 1 i 2, o którym mowa powyżej, muszą spełniać wszystkie podmioty działające wspólnie.
  - Posiadanie niezbędnej wiedzy i doświadczenia oraz dysponowanie potencjałem technicznymi i osobami zdolnymi do wykonania zamówienia: warunkiem przystąpienia do udziału w postępowaniu jest dysponowanie co najmniej jedną osobą posiadającą uprawnienia zawodowe zgodnie z art. 42 pkt. 1 ustawy z 17 maja 1989 r. Prawo geodezyjne i kartograficzne w następujących zakresach: 1. geodezyjne pomiary sytuacyjno-wysokościowe, realizacyjne i inwentaryzacyjne; 2. rozgraniczanie i podziały nieruchomości (gruntów) oraz sporządzenie dokumentacji do celów prawnych; w przypadku podmiotów działających wspólnie potencjał techniczny i osoby zdolne do wykonania zamówienia podlegają sumowaniu; dopuszcza się, aby uprawnieniami zawodowymi w dwóch podanych zakresach dysponowały dwie osoby niezależnie.
  - Znajdowanie się w sytuacji ekonomicznej i finansowej zapewniającej wykonanie zamówienia, ubezpieczenie od odpowiedzialności cywilnej w zakresie prowadzonej działalności.

Ocena spełnienia wyżej wymienionych warunków dokonana zostanie w oparciu o informacje zawarte w niżej wymienionych dokumentach i oświadczeniach na zasadzie spełnia/nie spełnia:

- oświadczenie o spełnieniu warunków udziału w postępowaniu (z art. 22 ust. 1, art. 24 ust. 1

i 2 ustawy pzp) o treści ZAŁĄCZNIKA NR 2 do specyfikacji;

- aktualny odpis z właściwego rejestru albo aktualne zaświadczenie o wpisie do ewidencji działalności gospodarczej, jeżeli odrębne przepisy wymagają wpisu do rejestru lub zgłoszenia do ewidencji działalności gospodarczej, wystawiony nie wcześniej niż 6 miesięcy przed upływem terminu składania wniosków o dopuszczenie do udziału w postępowaniu o udzielenie zamówienia albo składania ofert;
- aktualne zaświadczenie właściwego naczelnika urzędu skarbowego oraz właściwego oddziału Zakładu Ubezpieczeń Społecznych lub Kasy Rolniczego Ubezpieczenia Społecznego potwierdzające odpowiednio, że wykonawca nie zalega z opłacaniem podatków, opłat oraz składek na ubezpieczenie zdrowotne i społeczne, lub zaświadczenia, że uzyskał przewidziane prawem zwolnienie, odroczenie lub rozłożenie na raty zaległych płatności, lub wstrzymanie w całości wykonania decyzji właściwego organu – wystawione nie wcześniej niż 3 miesiące przed upływem terminu składania wniosków o dopuszczenie do udziału w postępowaniu o udzielenie zamówienia albo składania ofert;
- dokumenty stwierdzające, że osoby, które będą uczestniczyć w wykonywaniu zamówienia, posiadają wymagane uprawnienia, kopie świadectw nadania uprawnień zawodowych;
- kopia polisy, a w przypadku jej braku inny dokument potwierdzający, że wykonawca jest ubezpieczony od odpowiedzialności cywilnej w zakresie prowadzonej działalności.

**Wadium:** niewymagane.

**Kryteria oceny ofert i ich znaczenie:** cena – 100%.

**Termin składania ofert:** 7 marca 2008 r. do godz. 12.00.

**Miejsce składania ofert:** Urząd Miejski w Gliwicach, ul. Zwycięstwa 21, Biuro Obsługi Interesantów, stanowisko ds. zamówień publicznych (parter) lub listownie na adres zamawiającego.

**Termin otwarcia ofert:** 7 marca 2008 r. o godz. 14.00.

**Miejsce otwarcia ofert:** Urząd Miejski w Gliwicach, ul. Zwycięstwa 21, sala nr 254, II piętro.

**Termin związania ofertą:** 30 dni.

**Umowy ramowe:** zamawiający nie zamierza zawierać umowy ramowej.

**Dynamiczny system zakupów:** zamawiający nie zamierza ustanowić dynamicznego systemu zakupów.

**Wybór najkorzystniejszej oferty z zastosowaniem aukcji elektronicznej:** zamawiający nie zamierza dokonać wyboru najkorzystniejszej oferty z zastosowaniem aukcji elektronicznej.

**Ogłoszenie zamieszczono w BZP:** 27 lutego 2008 r.



**PREZYDENT MIASTA GLIWICE**  
OGŁASZA

przetarg nieograniczony na

**sporządzenie wycen nieruchomości gruntowych z tytułu wzrostu lub obniżenia ich wartości w związku z uchwaleniem lub zmianą miejscowych planów zagospodarowania przestrzennego albo wydaniem decyzji o warunkach zabudowy**

**Nazwa i adres zamawiającego:** Miasto Gliwice, ul. Zwycięstwa 21, 44-100 Gliwice.

**Specyfikacja istotnych warunków zamówienia:** do odbioru w siedzibie zamawiającego w Gliwicach, ul. Zwycięstwa 21, Biuro Obsługi Interesantów, stanowisko ds. zamówień publicznych (parter), od poniedziałku do środy od godz. 8.00 do godz. 16.00, w czwartek od godz. 8.00 do godz. 17.00, w piątek od godz. 8.00 do godz. 15.00, tel. 032-239-12-56, faks 032-231-27-25, za zaliczeniem pocztowym lub na stronie internetowej [www.um.gliwice.pl](http://www.um.gliwice.pl), w dziale Ogłoszenia i komunikaty/Zamówienia publiczne Urzędu Miejskiego.

**Koszt specyfikacji:** 10,00 zł.

**Przedmiot zamówienia oraz wielkość lub zakres zamówienia**

Zamówienie obejmuje sporządzenie wycen nieruchomości z tytułu wzrostu lub obniżenia ich wartości w wyniku uchwalenia lub zmiany miejscowych planów zagospodarowania przestrzennego albo w wyniku wydania decyzji o warunkach zabudowy – na podstawie udzielanych przez zamawiającego zleceń częściowych w ciągu trzech lat od dnia zawarcia umowy.

Szacunkowa liczba operatorów do wykonania w okresie obowiązywania umowy wynosi 100 sztuk. Zamawiający nie może zlecić wykonawcy w czasie trwania umowy wykonania więcej niż 100 sztuk operatorów szacunkowych. Zamawiający zastrzega sobie możliwość niewykorzystania całej kwoty wskazanej w umowie na realizację przedmiotu umowy w okresie jej trwania, w przypadku konieczności wykonania w tym czasie mniejszej ilości operatorów niż przyjęta szacunkowo liczba 100 sztuk.

Wyceny winny zostać sporządzone w formie operatorów szacunkowych, odrębnie dla każdego nieruchomości – po 2 egzemplarze każdego operatu.

**Nazwy i kody według słownika CPV:** 70.33.21.00-8 – zarządzanie gruntami.

**Oferty częściowe:** zamawiający nie dopuszcza możliwości składania ofert częściowych.

**Oferty wariantowe:** zamawiający nie dopuszcza możliwości składania ofert wariantowych.

**Termin wykonania zamówienia:** 3 lata od dnia podpisania umowy.

**Opis warunków udziału w postępowaniu oraz opis sposobu dokonywania oceny spełnienia tych warunków:**

- Warunki przystąpienia do postępowania:
  - posiadanie uprawnień do wykonywania określonej działalności lub czynności, jeżeli ustawy nakładają obowiązek posiadania takich uprawnień, oraz niepodleganie wykluczeniu z postępowania o udzielenie zamówienia (podstawy prawne wykluczenia z postępowania określa art. 24 ust. 1 i 2 ustawy pzp); w przypadku podmiotów działających wspólnie warunek dotyczący niepodlegania wykluczeniu, zgodnie z art. 24 ust. 1 i 2, o którym mowa powyżej, muszą spełniać wszystkie podmioty działające wspólnie, warunek posiadania uprawnień musi spełniać co najmniej jeden z podmiotów występujących wspólnie;
  - posiadanie niezbędnej wiedzy i doświadczenia oraz dysponowanie potencjałem technicznym i osobami zdolnymi do wykonania zamówienia: wykonawca powinien wykazać się wykonaniem w ostatnich 3 latach przed dniem wszczęcia postępowania o udzielenie zamówienia, a w przypadku, gdy okres prowadzonej działalności jest krótszy – w tym okresie, co najmniej 5 operatorów szacunkowych odpowiadających swoim rodzajem usługom stanowiącym przedmiot zamówienia, wraz z informacją, kiedy i dla kogo były wykonane, w jakim celu i jaka była cena jednostkowa jednego operatu – za spełnienie wymagania zamawiający będzie uważał wykonanie przez wykonawcę 5 operatorów szacunkowych dla celów pobrania jednorazowej opłaty z tytułu wzrostu wartości nieruchomości lub obliczenia odszkodowania z tytułu obniżenia wartości nieruchomości; wykonawca powinien wykazać się dysponowaniem odpowiednim zasobem kadrowym, w tym przynajmniej jedną osobą posiadającą uprawnienia rzeczoznawcy majątkowego – przewidzianą do wykonania zamówienia;
- opis sposobu dokonywania oceny spełnienia warunków przystąpienia do postępowania:
  - ocena spełnienia ww. warunków dokonana zostanie w oparciu o informacje zawarte w dokumentach i oświadczeniach, o których mowa w ust. 9 pkt 1, na zasadzie spełnia/nie spełnia;
  - z treści złożonych dokumentów musi wynikać jednoznacznie, iż wykonawca spełnił warunki wymienione w pkt. 1).

**W celu potwierdzenia spełnienia warunków udziału w postępowaniu należy złożyć:**

- oświadczenie o spełnieniu warunków udziału w postępowaniu (z art. 22 ust. 1, art. 24 ust. 1 i 2 ustawy pzp) o treści ZAŁĄCZNIKA NR 2 do SIWZ;
- aktualny odpis z właściwego rejestru albo aktualne zaświadczenie o wpisie do ewidencji działalności gospodarczej, jeżeli odrębne przepisy wymagają wpisu do rejestru lub zgłoszenia do ewidencji działalności gospodarczej, wystawiony nie wcześniej niż 6 miesięcy przed upływem terminu składania ofert; w przypadku spółki

cywilnej – aktualne zaświadczenie o wpisie do ewidencji działalności gospodarczej lub aktualny odpis z właściwego rejestru dla każdego ze współników;

- aktualne zaświadczenia właściwego naczelnika urzędu skarbowego oraz właściwego oddziału Zakładu Ubezpieczeń Społecznych lub Kasy Rolniczego Ubezpieczenia Społecznego potwierdzających odpowiednio, że wykonawca nie zalega z opłacaniem podatków, opłat oraz składek na ubezpieczenie zdrowotne i społeczne, lub zaświadczenia, że uzyskał przewidziane prawem zwolnienie, odroczenie lub rozłożenie na raty zaległych płatności, lub wstrzymanie w całości wykonania decyzji właściwego organu – wystawione nie wcześniej niż 3 miesiące przed upływem terminu składania ofert;
- wykaz osób i podmiotów, które będą uczestniczyć w wykonywaniu zamówienia, wraz z informacjami potwierdzającymi spełnienie warunku udziału w postępowaniu, o treści ZAŁĄCZNIKA NR 6 do SIWZ;
- dokumenty stwierdzające, że osoby, które będą uczestniczyć w wykonywaniu zamówienia, posiadają wymagane uprawnienia;
- wykaz usług wykonanych w ciągu ostatnich 3 lat przed dniem wszczęcia niniejszego postępowania, a jeżeli okres prowadzenia działalności jest krótszy – w tym okresie, odpowiadających swoim rodzajem i wartością usługom stanowiącym przedmiot zamówienia, z podaniem ich wartości, przedmiotu, dat wykonania i odbiorców oraz załączeniem dokumentów potwierdzających, że usługi te zostały wykonane należycie, o treści ZAŁĄCZNIKA NR 5 do SIWZ.

**Dokumenty składane przez wykonawców mających siedzibę zamieszkania poza terytorium Rzeczypospolitej:**

a. jeżeli wykonawca ma siedzibę lub miejsce zamieszkania poza terytorium Rzeczypospolitej, zamia:

- aktualnego odpisu z właściwego rejestru albo aktualnego zaświadczenia o wpisie do ewidencji działalności gospodarczej,
- aktualnego zaświadczenia właściwego naczelnika urzędu skarbowego oraz właściwego oddziału Zakładu Ubezpieczeń Społecznych lub Kasy Rolniczego Ubezpieczenia Społecznego potwierdzającego odpowiednio, że wykonawca nie zalega z opłacaniem podatków, opłat oraz składek na ubezpieczenie zdrowotne i społeczne, lub zaświadczenia, że uzyskał przewidziane prawem zwolnienie, odroczenie lub rozłożenie na raty zaległych płatności, lub wstrzymanie w całości wykonania decyzji właściwego organu – wystawione nie wcześniej niż 3 miesiące przed upływem terminu składania ofert
- aktualnego odpisu z właściwego rejestru albo aktualnego zaświadczenia o wpisie do ewidencji działalności gospodarczej, jeżeli odrębne przepisy wymagają wpisu do rejestru lub zgłoszenia do ewidencji działalności gospodarczej, wystawiony nie wcześniej niż 6 miesięcy przed upływem terminu składania ofert;
- nie zalega z uiszczaniem podatków, opłat i składek na ubezpieczenie społeczne i zdrowotne albo że uzyskał przewidziane prawem zwolnienie, odroczenie lub rozłożenie na raty zaległych płatności lub wstrzymanie w całości wykonania decyzji właściwego organu, wystawione nie wcześniej niż 3 miesiące przed upływem terminu składania ofert;
- jeżeli w kraju pochodzenia osoby lub w kraju, w którym wykonawca ma siedzibę lub miejsce zamieszkania, nie wydaje się dokumentów, o których mowa w podpunkcie a., składa dokument zawierający oświadczenie złożone przed notariuszem, właściwym organem sądowym, administracyjnym albo organem samorządu zawodowego lub gospodarczego odpowiednio kraju pochodzenia osoby lub kraju, w którym wykonawca ma siedzibę lub miejsce zamieszkania.

UWAGA! Brak któregośkolwiek z wyżej wymienionych dokumentów żądanych przez zamawiającego spowoduje wykluczenie wykonawcy z postępowania na mocy art. 24 ust. 2 pkt 3 z zastrzeżeniem art. 26. ust. 3.

**Wadium:** 0 zł.

**Kryteria oceny ofert i ich znaczenie:** cena – 100%.

**Termin składania ofert:** 27 marca 2008 r. do godz. 10.00.

**Miejsce składania ofert:** Urząd Miejski w Gliwicach, ul. Zwycięstwa 21, Biuro Obsługi Interesantów, stanowisko ds. zamówień publicznych (parter) lub listownie na adres zamawiającego.

**Termin otwarcia ofert:** 27 marca 2008 r. o godz. 12.30.

**Miejsce otwarcia ofert:** Urząd Miejski w Gliwicach, ul. Zwycięstwa 21, sala nr 139.

**Termin związania ofertą:** 30 dni.

**Umowy ramowe:** zamawiający nie zamierza zawierać umowy ramowej.

**Dynamiczny system zakupów:** zamawiający nie zamierza ustanowić dynamicznego systemu zakupów.

**Wybór najkorzystniejszej oferty z zastosowaniem aukcji elektronicznej:** zamawiający nie zamierza dokonać wyboru najkorzystniejszej oferty z zastosowaniem aukcji elektronicznej.



**PREZYDENT MIASTA GLIWICE**  
OGŁASZA

przetarg nieograniczony na

**dostawę energii elektrycznej do oświetlenia ulicznego w Gliwicach**

**Nazwa i adres zamawiającego:** Miasto Gliwice, ul. Zwycięstwa 21, 44-100 Gliwice.

**Specyfikacja istotnych warunków zamówienia:** do odbioru w siedzibie zamawiającego w Gliwicach, ul. Zwycięstwa 21, Biuro Obsługi Interesantów, stanowisko ds. zamówień publicznych (parter), od poniedziałku do środy od godz. 8.00 do godz. 16.00, w czwartek od godz. 8.00 do godz. 17.00, w piątek od godz. 8.00 do godz. 15.00, tel. 032-239-12-56, faks 032-231-27-25, za pośrednictwem poczty lub na stronie internetowej [www.um.gliwice.pl](http://www.um.gliwice.pl), w dziale Ogłoszenia i komunikaty/Zamówienia publiczne Urzędu Miejskiego.

**Koszt specyfikacji:** 10 zł.

**Przedmiot zamówienia oraz wielkość lub zakres zamówienia**

Przedmiotem zamówienia jest sprzedaż energii elektrycznej do oświetlenia ulicznego w Gliwicach w ciągu jednego roku.

1. Planowane zużycie energii elektrycznej wynosi 9260 MWh/rok.

2. Ilość punktów poboru – 267 szt.

3. Rozliczenie za użytą energię w grupie taryfowej C11, C12b (dwustrefowej, strefy dzień i noc, całonocowa).

**Nazwy i kody według słownika CPV:** 40.00.00.00-2 energia elektryczna.

**Oferty częściowe:** zamawiający nie dopuszcza możliwości składania ofert częściowych.

**Oferty wariantowe:** zamawiający nie dopuszcza możliwości składania ofert wariantowych.

**Termin wykonania zamówienia:** przez jeden rok.

**Opis warunków udziału w postępowaniu oraz opis sposobu dokonywania oceny spełnienia tych warunków:**

- Warunki przystąpienia do przetargu:
- posiadanie uprawnień do wykonania określonej działalności lub czynności, jeżeli ustawy nakładają obowiązek posiadania takich uprawnień, oraz niepodleganie wykluczeniu z postępowania o udzielenie zamówienia (podstawy prawne wykluczenia z postępowania określa art. 24 ust. 1 i 2 ustawy pzp) – wykonawca musi posiadać aktualną koncesję na obrót energią elektryczną;
  - w przypadku podmiotów działających wspólnie warunek dotyczący niepodlegania wykluczeniu, zgodnie z art. 24 ust. 1 i 2 ustawy Pzp, o którym mowa powyżej, muszą spełniać wszystkie podmioty działające wspólnie, warunek posiadania upraw-

nień musi spełniać co najmniej jeden z podmiotów występujących wspólnie;

b) posiadanie niezbędnej wiedzy i doświadczenia oraz dysponowanie potencjałem technicznym i osobami zdolnymi do wykonania zamówienia – to jest wykonawca za ostatnie 3 lata przed dniem wszczęcia postępowania o udzielenie zamówienia, a jeżeli okres działalności jest krótszy – w tym okresie, musi wykazać się wykonaniem lub wykonywaniem co najmniej trzech dostaw energii elektrycznej na kwotę co najmniej 1 200 000,00 zł brutto w skali jednego roku;

c) znajdowanie się w sytuacji ekonomicznej i finansowej zapewniającej wykonanie zamówienia – wykonawca musi być ubezpieczony od odpowiedzialności cywilnej w zakresie prowadzonej działalności.

Ocena spełnienia warunków udziału w postępowaniu dokonana zostanie w oparciu o informacje zawarte w niżej wymienionych oświadczeniach i dokumentach na zasadzie spełnia/nie spełnia.

**Informacja o oświadczeniach i dokumentach, jakie mają dostarczyć wykonawcy w celu potwierdzenia spełnienia warunków udziału w postępowaniu:**

- oświadczenie o spełnieniu warunków udziału w postępowaniu (z art. 22 ust. 1, art. 24 ust. 1 i 2 ustawy pzp) o treści ZAŁĄCZNIKA NR 3 do specyfikacji;
- aktualny odpis z właściwego rejestru albo aktualne zaświadczenie o wpisie do ewidencji działalności gospodarczej, jeżeli odrębne przepisy wymagają wpisu do rejestru lub zgłoszenia do ewidencji działalności gospodarczej, wystawiony nie wcześniej niż 6 miesięcy przed upływem terminu składania wniosków o dopuszczenie do udziału w postępowaniu o udzielenie zamówienia albo składania ofert;
- aktualne zaświadczenie o wpisie do ewidencji działalności gospodarczej, jeżeli odrębne przepisy wymagają wpisu do rejestru lub zgłoszenia do ewidencji działalności gospodarczej, wystawiony nie wcześniej niż 6 miesięcy przed upływem terminu składania wniosków o dopuszczenie do udziału w postępowaniu o udzielenie zamówienia albo składania ofert;
- aktualną informację z Krajowego Rejestru Karnego albo równoważnego zaświadczenia właściwego organu sądowego lub administracyjnego kraju pochodzenia osoby w zakresie określonym w art. 24 ust. 1 pkt. 4-8 ustawy pzp, wystawione nie wcześniej niż 6 miesięcy przed upływem terminu składania wniosków o dopuszczenie do udziału w postępowaniu o udzielenie zamówienia albo składania ofert;
- aktualną informację z Krajowego Rejestru Karnego w zakresie określonym w art. 24 ust. 1 pkt 9 ustawy pzp, wystawioną nie wcześniej niż 6 miesięcy przed upływem terminu składania wniosków o dopuszczenie do udziału w postępowaniu o udzielenie zamówienia albo składania ofert;

aktualne zaświadczenia właściwego naczelnika urzędu skarbowego oraz właściwego oddziału Zakładu Ubezpieczeń Społecznych lub Kasy Rolniczego Ubezpieczenia Społecznego potwierdzające odpowiednio, że wykonawca nie zalega z opłacaniem podatków, opłat oraz składek na ubezpieczenie zdrowotne i społeczne, lub zaświadczenia, że uzyskał przewidziane prawem zwolnienie, odroczenie lub rozłożenie na raty zaległych płatności, lub wstrzymanie w całości wykonania decyzji właściwego organu – wystawione nie wcześniej niż 3 miesiące przed upływem terminu składania ofert;

aktualne koncesje na obrót energią elektryczną;

wykaz dostaw energii elektrycznej wykonanych lub wykonywanych w ciągu ostatnich 3 lat przed dniem wszczęcia niniejszego postępowania, a jeżeli okres prowadzenia działalności jest krótszy – w tym okresie, odpowiadających swoim rodzajem i wartością dostawom stanowiącym przedmiot zamówienia, z podaniem ich wartości, przedmiotu, dat wykonania i odbiorców oraz załączeniem dokumentów potwierdzających, że dostawy te zostały wykonane należycie;

polisę, a w przypadku jej braku inny dokument potwierdzający, że wykonawca jest ubezpieczony od odpowiedzialności cywilnej w zakresie prowadzonej działalności.

**Wadium:** 16 000,00 zł.

**Kryteria oceny ofert i ich znaczenie:** cena – 100%.

**Termin składania ofert:** 7 kwietnia 2008 r. do godz. 10.00.

**Miejsce składania ofert:** Urząd Miejski w Gliwicach, ul. Zwycięstwa 21, Biuro Obsługi Interesantów, stanowisko ds. zamówień publicznych (parter) lub listownie na adres zamawiającego.

**Termin otwarcia ofert:** 7 kwietnia 2008 r. o godz. 11.00.

**Miejsce otwarcia ofert:** Urząd Miejski w Gliwicach, ul. Zwycięstwa 21, sala nr 254.

**Termin związania ofertą:** 60 dni.

**Umowy ramowe:** zamawiający nie zamierza zawierać umowy ramowej.

**Dynamiczny system zakupów:** zamawiający nie zamierza ustanowić dynamicznego systemu zakupów.

**Wybór najkorzystniejszej oferty z zastosowaniem aukcji elektronicznej:** zamawiający nie zamierza dokonać wyboru najkorzystniejszej oferty z zastosowaniem aukcji elektronicznej.

**Ogłoszenie przekazano do publikacji w UOPWE:** 27 lutego 2008 r.



## KONKURS



### PREZYDENT MIASTA GLIWICE OGŁASZA

#### konkurs na doradców metodycznych ds.:

- fizyki,
- matematyki (dla nauczycieli szkół ponadgimnazjalnych),
- wychowania przedszkolnego

#### w Gliwickim Ośrodku Metodycznym z siedzibą w Gliwicach, ul. Okrzei 20

#### Do konkursu na doradców metodycznych mogą przystąpić czynni zawodowo nauczyciele posiadający:

- kwalifikację do zajmowania stanowiska nauczyciela w placówce doskonalenia;
- stopień nauczyciela mianowanego lub dyplomowanego;
- co najmniej pięcioletni staż pracy pedagogicznej.

#### Podczas konkursu na doradców metodycznych preferowani będą kandydaci:

- legitymujący się istotnymi i udokumentowanymi osiągnięciami w pracy z dziećmi i młodzieżą (którzy np. prowadzili interesujące zajęcia pozalekcyjne lub ich uczniowie byli finalistami i laureatami konkursów lub olimpiad);
- wyrażający zgodę na wykonywanie swoich obowiązków w ramach dodatkowej umowy o pracę w Gliwickim Ośrodku Metodycznym.

#### Zgłoszenia nauczycieli do konkursu powinny zawierać:

- pisemny akces przystąpienia do konkursu na doradcę metodycznego wraz z uzasadnieniem ubiegania się o stanowisko;
- kwestionariusz osobowy;
- opis przebiegu pracy zawodowej;
- potwierdzone za zgodność z oryginałem kserokopie: dyplomu ukończenia studiów wyższych, studiów podyplomowych,

kursów kwalifikacyjnych oraz innych form doskonalenia zawodowego;

- potwierdzoną za zgodność z oryginałem kserokopię aktu nadania stopnia nauczyciela mianowanego lub dyplomowanego;
- potwierdzone za zgodność z oryginałem kserokopie świadectw pracy z dotychczasowych miejsc pracy i/lub zaświadczenie o stażu pracy z aktualnego miejsca pracy;
- potwierdzoną za zgodność z oryginałem kserokopię zaświadczenia złożonego w macierzystej szkole lub placówce oświatowej o stanie zdrowia kandydata;
- oświadczenie, że kandydat wyraża zgodę na przetwarzanie (publikację) swoich danych osobowych;
- inne dokumenty według uznania kandydata.

Zgłoszenia do naboru (konkursu) należy składać w zaklejonych kopertach z dopiskiem „DORADCA METODYCZNY – PRZEDMIOT (ZAKRES DZIAŁANIA) 2008” do 28 marca 2008 roku do godz. 15.00 w sekretariacie Wydziału Edukacji Urzędu Miejskiego w Gliwicach, ul. Zwycięstwa 21 (pokój nr 231).

**Prezydent miasta ogłosi wyniki konkursu na doradców metodycznych do 15 maja 2008 roku.**

## STYPENDIA

### STYPENDIA PREZYDENTA MIASTA GLIWICE DLA STUDENTÓW W 2008 ROKU

#### Zasady uzyskiwania stypendium prezydenta miasta Gliwice dla studentów w 2008 roku

Stypendium prezydenta miasta Gliwice dla studentów mogą otrzymać słuchacze studiów dziennych w publicznych i niepublicznych uczelniach polskich i zagranicznych, którzy posiadają obywatelstwo polskie, są stałymi mieszkańcami Gliwic, ukończyli I rok studiów i nie ukończyli 26 roku życia oraz mogą wykazać się osiągnięciami w zakresie nauki, sztuki lub sportu o znaczeniu krajowym lub międzynarodowym.

Wniosek o przyznanie stypendium mogą zgłaszać zainteresowani studenci.

**Wnioski w sprawie stypendiów należy składać** na formularzach, które będą dostępne od 17 marca 2008 roku w punkcie informacyjnym Biura Obsługi Interesanta (na parterze Urzędu Miejskiego w Gliwicach) i na stronie internetowej od 1 marca 2008 roku.

Do wniosku należy dołączyć dokumentację potwierdzającą osiągnięcia kandydata, opinię uczelni, której studentem jest kandydat, oraz zaświadczenie uczelni o średniej ocen uzyskanych na koniec dwóch ostatnich semestrów.

Wypełnione wnioski należy składać w zamkniętych kopertach zatytułowanych „STYPENDIUM DLA STUDENTA” do 30 maja 2008 roku w sekretariacie Wydziału Edukacji

Urzędu Miejskiego w Gliwicach, ul. Zwycięstwa 21 (II piętro, pokój 232).

Prezydent miasta powoła do 30 maja 2008 roku stypendialną komisję rekomendacyjną (wyznaczając równocześnie jej przewodniczącego i sekretarza) w składzie:

- trzech przedstawicieli prezydenta miasta Gliwice, w tym zastępcę prezydenta miasta w funkcji przewodniczącego komisji;
- radny Rady Miejskiej w Gliwicach;
- przedstawiciel Młodzieżowej Rady Miasta Gliwice.

Stypendialna komisja rekomendacyjna rozpatrzy złożone wnioski i przedstawi prezydentowi miasta kandydatów do stypendiów dla studentów w 2008 roku do 30 czerwca 2008 roku.

Ostatecznej liczbie i kwotach przyznanych stypendiów dla studentów w 2008 roku zdecydować prezydent miasta.

Lista stypendystów prezydenta miasta Gliwice w 2008 roku zostanie podana do publicznej wiadomości do 2 lipca 2008 roku.

Przyznane stypendia wypłacane będą w równych ratach przez dziesięć miesięcy, od 1 października 2008 roku w kasie Urzędu Miejskiego lub na wskazane przez stypendystę konto bankowe.

### STYPENDIA PREZYDENTA MIASTA GLIWICE DLA UCZNIÓW W 2008 ROKU

#### Zasady uzyskiwania stypendium prezydenta miasta Gliwice dla uczniów w 2008 roku

Stypendium prezydenta miasta Gliwice dla uczniów mogą otrzymać wybitnie uzdolnieni uczniowie szkół gimnazjalnych, ponadgimnazjalnych oraz szkół artystycznych, zamieszkujący na terenie miasta Gliwice, którzy posiadają udokumentowane – co najmniej na szczeblu krajowym – osiągnięcia w wybranej dziedzinie (od ubiegłorocznych stypendystów prezydenta miasta wymagane jest przedstawienie osiągnięć, które nastąpiły po 1 czerwca 2007 roku) oraz legitymujący się średnią ocen co najmniej 4,0 i oceną z zachowania co najmniej dobrą za ostatni okres klasyfikacji.

Wniosek o przyznanie stypendium mogą zgłaszać:

- nauczyciele, wychowawcy, rady pedagogiczne, dyrektorzy publicznych i niepublicznych szkół i placówek oświatowych;
- rodzice (opiekunowie prawni);
- przedstawiciele stowarzyszeń i organizacji społecznych;
- samorząd uczniowski.

Wnioski w sprawie stypendiów należy składać na formularzach, które będą dostępne od 17 marca 2008 roku w punkcie informacyjnym Biura Obsługi Interesanta (na parterze Urzędu Miejskiego w Gliwicach) i na stronie internetowej od 1 marca 2008 roku.

Wypełnione wnioski należy składać w zamkniętych kopertach zatytułowanych „STYPENDIUM DLA UCZNIWA” do 30 maja 2008 roku w sekretariacie Wydziału Edukacji Urzędu Miejskiego w Gliwicach, ul. Zwycięstwa 21 (II piętro, pokój 232).

Prezydent miasta powoła do 30 maja 2008 roku stypendialną komisję rekomendacyjną (wyznaczając równocześnie jej przewodniczącego i sekretarza) w składzie:

- trzech przedstawicieli prezydenta miasta Gliwice;
- dwóch przedstawicieli Rady Miejskiej w Gliwicach;
- jeden przedstawiciel Młodzieżowej Rady Miasta Gliwice.

Stypendialna komisja rekomendacyjna rozpatrzy złożone wnioski i przedstawi prezydentowi miasta kandydatów do przyznania stypendiów dla uczniów w 2008 roku do 16 czerwca 2008 roku.

Ostatecznej liczbie i kwotach przyznanych stypendiów dla uczniów w 2008 roku zdecydować prezydent miasta.

Lista stypendystów prezydenta miasta Gliwice w 2008 roku zostanie podana do publicznej wiadomości do 20 czerwca 2008 roku.

## OBWIESZCZENIA

### Obwieszczenie Wojewody Śląskiego z 14 stycznia 2008 r. o poborze w 2008 r.

Na podstawie art. 32 ust. 1 i ust. 7, art. 35 ust. 2 ustawy z 21 listopada 1967 r. o powszechnym obowiązku obrony Rzeczypospolitej Polskiej (tekst jednolity – Dz. U. z 2004 r. nr 241, poz. 2416, zm: Dz. U. z 2004 r. nr 277, poz. 2742, Dz. U. z 2005 r. nr 180, poz. 1496, Dz. U. z 2006 r. nr 104, poz. 708, poz. 711 i nr 220, poz. 1600 Dz. U. z 2007 r. nr 107, poz. 732 i nr 176 poz. 1242) § 2 rozporządzenia ministrów spraw wewnętrznych i administracji oraz obrony narodowej z 22 grudnia 2005 r. w sprawie przygotowania i przeprowadzenia poboru (Dz. U. z 2006 r. nr 1, poz. 7 zm. Dz. U. z 2006 r. nr 238 poz. 1728) oraz § 1, § 2 i § 3 rozporządzenia ministrów spraw wewnętrznych i administracji oraz obrony narodowej z 11 października 2007 r. w sprawie przeprowadzenia poboru w 2008 r. (Dz. U. nr 201, poz. 1628) informuje się, co następuje:

- Od 4 lutego do 30 kwietnia 2008 r. będzie trwał na terenie województwa śląskiego pobór mężczyzn.
- Do poboru w miejscu i terminie określonym w pkt. 3 wzywa się mężczyzn:
  - urodzonych w 1989 roku;
  - urodzonych w latach 1984-1988, którzy dotąd nie stawili się do poboru;
  - urodzonych w roku 1988 i latach wcześniejszych, którzy:
    - ze względu na stan zdrowia uznani zostali za czasowo niezdolnych do odbycia zasadniczej służby wojskowej, jeżeli okres tej niezdolności upływa przed zakończeniem poboru,
    - złożyli wnioski o ponowne ustalenie zdolności do czynnej służby wojskowej;
  - którzy ukończyli 18 lat życia i zgłosili się ochotniczo do wojskowego komendanta uzupełnień w celu odbycia zasadniczej służby wojskowej.
- Do poboru wzywa się także kobiety:
  - urodzone w latach 1980-1990, posiadające kwalifikację przydatne do czynnej służby wojskowej, które w roku szkolnym 2007/2008 kończą naukę w szkołach medycznych i weterynaryjnych oraz na kierunkach psychologicznych;
  - posiadające zgodę rektora wyższej szkoły morskiej na odbywanie zajęć wojskowych w tej szkole, jeżeli wystąpią z wnioskiem o skierowanie ich do powiatowej komisji lekarskiej.
- Pobór dla osób wymienionych w pkt. 2, zamieszkałych na stałe lub przebywających czasowo ponad 3 miesiące na terenie miasta Gliwice przeprowadzony zostanie w Gliwicach przy ul. Zubrzyckiego 18, w Klubie Osiedlowym Spółdzielni Mieszkaniowej „Zwirki i Wigury” w czasie od 4 lutego do 4 kwietnia 2008 r., od poniedziałku do piątku w godzinach od 8.00 do 15.00.
- Poborowi zgłaszający się do poboru po raz pierwszy przedstawia:
  - wójtowi lub burmistrzowi (prezydentowi miasta) dowód osobisty lub inny dokument pozwalający na ustalenie tożsamości;
  - powiatowej komisji lekarskiej posiadane dokumenty dotyczące stanu zdrowia;
  - na potrzeby ewidencji wojskowej potwierdzenie zgłoszenia się do rejestracji, aktualną fotografię o wymiarach 3x4 cm bez nakrycia głowy oraz dokumenty stwierdzające poziom wykształcenia lub bycie w trakcie nauki.
- Osoby zgłaszające się do poboru kolejny raz przedstawiają:
  - wójtowi lub burmistrzowi (prezydentowi miasta) dowód osobisty lub inny dokument pozwalający na ustalenie tożsamości;
  - powiatowej komisji lekarskiej dokumenty lekarskie dotyczące zmian w stanie zdrowia, w tym wyniki badań specjalistycznych przeprowadzonych w okresie od ostatniego poboru;

- wojskowemu komendantowi uzupełnień wojskowy dokument osobisty.
- Obwieszczenie niniejsze stanowi wezwanie do poboru dla osób wymienionych w pkt. 2.
- Nieotrzymanie wezwania imiennego nie zwalnia poborowego podlegającego poborowi od obowiązku stawienia się w terminie i miejscu wskazanym w obwieszczeniu.
- Poborowy, który z ważnych przyczyn nie może się stawić do poboru w wyznaczonym terminie i miejscu, obowiązany jest zawiadomić o tym wójta lub burmistrza (prezydenta miasta), właściwego ze względu na miejsce pobytu stałego lub pobytu czasowego trwającego ponad 2 miesiące, najpóźniej w dniu, w którym był obowiązany stawić się do poboru, dołączając jednocześnie dokumenty potwierdzające przyczyny niestawiennictwa. Po ustaniu przyczyn niestawiennictwa poborowy powinien niezwłocznie zgłosić się do właściwego wójta, burmistrza (prezydenta miasta), który wyznaczy mu termin i miejsce stawienia się do poboru.
- Poborowi, o których mowa w art. 26 ust. 1c ustawy z 21 listopada 1967 r. o powszechnym obowiązku obrony RP, mogą spełnić obowiązek stawienia się do poboru za pośrednictwem upoważnionej osoby, która przedstawi komisji lekarskiej wypis z treści orzeczenia stwierdzającego niezdolność do pracy lub stopień niepełnosprawności tego poborowego.
- Poborowi, którzy po rozpoczęciu poboru na danym terenie zamierzają zmienić miejsce pobytu stałego lub czasowego trwającego do trzech miesięcy, stawiają się do poboru przed opuszczeniem miejsca dotychczasowego pobytu.
- W razie niestawienia się poborowego do poboru bez uzasadnionej przyczyny, wójt, burmistrz (prezydent miasta) nałoży na niego grzywnę w celu przymuszenia albo zarządzi przymusowe doprowadzenie przez policję do komisji lekarskiej, zgodnie z art. 27 ust. 3 i art. 32 ust. 6 ustawy z 21 listopada 1967 r. o powszechnym obowiązku obrony RP (tekst jednolity Dz. U. nr 241, poz. 2416 z późn. zm.).
- Niestawienie się do poboru przed wójtem, burmistrzem (prezydentem miasta), przed właściwą powiatową komisją lekarską lub wojskowym komendantem uzupełnień w określonym terminie i miejscu lub odmowa poddania się badaniom lekarskim albo nieprzedstawienie dokumentów, których przedstawienie zostało nakazane, podlega grzywnie albo karze ograniczenia wolności (art. 224 cytowanej wyżej ustawy).

Wojewoda Śląski  
Zygmunt Łukaszczyk

## OFERTY PRACY



### Powiatowy Urząd Pracy informuje...

- frezer** – wykształcenie min. zawodowe, znajomość rysunku technicznego, jedna zmiana, miejsce pracy: Gliwice;
- inspektor bezpieczeństwa i higieny pracy** – wykształcenie: technik BHP, staż pracy: 2 lata, prawo jazdy kat. B, obsługa MS-Office, Excel, znajomość nowych przepisów, jedna zmiana, miejsce pracy: Gliwice + delegacje;
- kierownik działu instalacyjnego** – wykształcenie wyższe/średnie, staż pracy: około 5 lat, znajomość branży instalacyjno-sanitarnych, obsługa komputera, doświadczenie w zarządzaniu zespołem ludzkim;
- konstruktor** – wykształcenie wyższe techniczne, staż pracy nie jest wymagany, umiejętności: projektowanie wspomagane komputerowo, jedna zmiana, projektowanie układów elektrycznych, miejsce pracy: Gliwice;
- monter instalacji centralnego ogrzewania i ciepłej wody** – wykształcenie zawodowe lub podstawowe + kurs, staż pracy min. 2 lata, jedna zmiana, miejsce pracy: Gliwice;
- specjalista ds. obsługi klienta** – wykształcenie wyższe, znajomość języka niemieckiego/angielskiego, łatwość nawiązywania kontaktów, wsparcie techniczne klienta, miejsce pracy: Gliwice;
- technik chemik** – wykształcenie średnie/wyższe chemiczne lub po inżynierii sanitarnej, prawo jazdy kat. B, jedna zmiana, miejsce pracy: Gliwice lub filia pod Gliwicami.

**Osoby zainteresowane, spełniające warunki podane w ofercie, proszone są o kontakt osobisty w PUP Gliwice, Plac Inwalidów Wojennych 12, pokój nr 9, od poniedziałku do piątku w godz. od 7.30 do 14.30, tel. 032-231-18-41.**



### Miejski Zarząd Usług Komunalnych w Gliwicach, ul. Fredry 6 zatrudni pracowników na wolne stanowiska ogrodnik terenów zielonych w pełnym wymiarze czasu pracy

#### Kandydaci winni posiadać:

- wykształcenie zasadnicze zawodowe lub średnie ogrodnicze, rolnicze oraz pokrewne;
- prawo jazdy kat. B.

Oferty należy składać w Dziale Kadr (ul. Fredry 6, telefon 032-335-04-35) do 31 marca 2008 r.

#### Oferty winny zawierać:

- podanie;
- zyciorys z klauzulą „wyrażam zgodę na przetwarzanie moich danych osobowych”

bowych, zawartych w mojej ofercie pracy dla potrzeb niezbędnych do realizacji procesu rekrutacji” (zgodnie z ustawą z 29 sierpnia 1997 r. o ochronie danych osobowych);

- dokumenty potwierdzające wykształcenie, posiadane kwalifikacje i staż pracy.

Oferty niekompletne nie będą rozpatrywane.  
Zastrzegamy sobie możliwość kontaktu tylko z wybranymi kandydatami.  
Złożonych ofert nie odsyłamy.

### Grupa Commercial Union Polska poszukuje do przedstawicielstwa w Gliwicach aktywnych i samodzielnych osób na stanowisko przedstawiciela ds. ubezpieczeń i inwestycji.

Zainteresowane osoby prosimy o przesłanie CV drogą elektroniczną na adres Rekrutacja\_Gliwice@cu.com.pl lub pocztą – Przedstawicielstwo Commercial Union, ul. Bohaterów Getta Warszawskiego 9, 44-100 Gliwice.  
Prosimy o dołączenie do dokumentów oświadczenia: „Wyrażam zgodę na przetwarzanie moich danych osobowych zawartych w dokumentach aplikacyjnych przez Commercial Union Polska Sp. z o.o. dla realizowanego procesu rekrutacji zgodnie z przepisami ustawy z 29 sierpnia 1997 r. o ochronie danych osobowych”.

## KOMUNIKATY



### Zarząd Budynków Miejskich II Towarzystwo Budownictwa Społecznego w Gliwicach, ul. Warszawska 35b

zawiadamia o ogłoszeniu przetargów nieograniczonych na:

- Remont dachu oraz wykonanie uporządkowania i dobudowy przewodów kominowych, remont instalacji gazowej, montaż instalacji odgromowej oraz montaż instalacji elektrycznej w budynku przy ul. Kasztanowej 3 w Gliwicach.**

**Termin składania ofert:** 14 marca 2008 r. do godz. 9.00.  
**Termin otwarcia ofert:** 14 marca 2008 r. o godz. 10.00.

- Wymianę stolarki okiennej w zasobach administrowanych przez Zarząd Budynków Miejskich II Towarzystwo Budownictwa Społecznego Sp. z o.o. w Gliwicach – Rejony Obsługi Mieszkańców nr 4, 6 i 10:**

- zadanie 1 (część 1): wymiana stolarki okiennej w zasobach administrowanych przez ZBM II TBS Sp. z o.o. – ROM 6;**
- zadanie 2 (część 2): wymiana stolarki okiennej w zasobach administrowanych przez ZBM II TBS Sp. z o.o. – ROM 4, ROM 10.**

**Termin składania ofert:** 19 marca 2008 r. do godz. 9.00.  
**Termin otwarcia ofert:** 19 marca 2008 r. o godz. 10.00.



### Przedsiębiorstwo Wodociągów i Kanalizacji Sp. z o.o. w Gliwicach, ul. Rybnicka 47

zawiadamia o ogłoszeniu przetargów z publikacją ogłoszenia organizowanych według procedur określonych regulaminem PWIK Gliwice na:

- Dostawę części zamiennych do zagęszczarek PASSAVANT-ROEDIGER.**

**Termin składania ofert:** 18 marca 2008 r. do godz. 9.00.  
**Termin otwarcia ofert:** 18 marca 2008 r. o godz. 10.00.

- Świadczenie usług medycznych.**

**Termin składania ofert:** 18 marca 2008 r. do godz. 9.00.  
**Termin otwarcia ofert:** 18 marca 2008 r. o godz. 10.10.

## OFERTY PRACY

### Restauracja McDonald's w Gliwicach, przy ul. Zwycięstwa 39 lub przy ul. Toszeckiej 98 proponuje atrakcyjną pracę.

Osoby zainteresowane ofertą proszone są o osobiste zgłoszenie się do restauracji w godzinach 8.00 – 22.00 we wszystkie dni tygodnia. Możliwość pracy w pełnym wymiarze godzin lub tylko w weekendy.



## OBWIESZCZENIA

Zgodnie z art. 49 KPA (tj. Dz. U. nr 98 z 2000 r., poz. 1071 z późn. zm.), w związku z art. 5a ustawy z 7 lipca 1994 r. prawo budowlane (tj. Dz. U. nr 156/2006, poz. 1118 z późn. zm.)

### Prezydent Miasta Gliwice zawiadamia,

że **1 lutego 2008 r.** dla **Przedsiębiorstwa Wodociągów i Kanalizacji Sp. z o.o., Gliwice, ul. Rybnicka 47** została wydana decyzja prezydenta miasta Gliwice nr AB-7353/156/2008 o zatwierdzeniu projektu budowlanego i udzieleniu pozwolenia na budowę kanalizacji sanitarnej wraz z pompowniami P1 i P2 oraz częściową wymianą wodociągu w dzielnicy Czechowice w Gliwicach – działki nr:

- 429, 112, 115, 120, 137, 136, 478, 131, 130, 481, 482, 139, 60, 152, 61, 63, 65, 64, 163, 67, 165, 69, 72, 71, 166, 179, 79, 78, 80, 77, 182, 181, 183, 185, 82, 418, 192, 193, 202, 204, 395, 452, 453, 465, 209, 290, 291, 292, 293, 214, 215, 216, 218, 221, 415, 450, 57, 55, 125, 53, 124, 123, 51, 50, 116, 114, 59, 58, 468, 39, 38, 68, 88, 42, 43, 44, 92, 94, 95, 473, 49, 98, 97, 483, 224, 223, 230, 160, 161, 162, 480, 236, 237, 170, 176, 177, 246, 247, 186, 187, 191, 255, 266, 267, 268, 197, 198, 275, 276, 273, 489, 277, 279, 280, 282, 283, 284, 285, 167, 85, obręb Czechowice-Zachód;
- 124, 134, 133, 132, 275, 80, 79, 78/1, 78/2, 135, 140, 141, 147, 148, 150, 149, 154, 156, 155, 161, 160, 164, 279, 82, 88, 97, 98, 108, 119, 282, 129, 137, 153, 166, 167, 215, 183, 191, 193, 194, 200, 201, 208, 214, 289, 303, 309, 320, 301, 48, 49, 50, 288, 45, 46, 47, 276, 32, 300, 41, 42, 43, 305, 307, 54, 51, 317, 222, 56, 60, 61, 67, 229, 230, 70, 74, 75, 76, 6, 159, 211, 271, obręb Czechowice-Północ;
- 218, 219, obręb Kuźnica;
- 3, 148, 149, 150, 1, 2, 8, 14, 19, 21, 25, 24, 157, 162, 33, 34, 28, 48, 47, 49, 50, 52, 55, 56, 61, 60, 65, 62, 64, 6, 158, 156, obręb Zalew Czechowice.

## NIERUCHOMOŚCI



### OGŁOSZENIE

#### PREZYDENTA MIASTA GLIWICE

**7 kwietnia 2008 r. o godz. 10.00 rozpocznie się I ustny przetarg nieograniczony na zbycie nieruchomości niezabudowanej, położonej w Gliwicach przy ul. Borówkowej, obejmującej działkę nr 77/6, obręb Czechowice-Północ, pow. 909 m<sup>2</sup>, położonej w Gliwicach, przy ul. Borówkowej, użytek „RV”. Dla nieruchomości prowadzona jest księga wieczysta GL1G/00092860/4, nieruchomość jest wolna od obciążeń.**

**Cena wywoławcza nieruchomości (netto):** 51 622,00 zł.

**Wadium:** 5200,00 zł.

**Minimalne postąpienie:** 520,00 zł.

**Wylicytowana kwota zostanie opodatkowana 22% podatkiem VAT zgodnie z ustawą z 11 marca 2004 r. o podatku od towarów i usług.**

**Opis nieruchomości:** działka położona jest w kompleksie niezabudowanych działek przeznaczonych pod budownictwo mieszkaniowe w rejonie skrzyżowania ulic Toszeckiej i Borówkowej. Sąsiedztwo nieruchomości stanowi zabudowa mieszkaniowa i mieszkaniowo-usługowa, nieco dalej w kierunku północnym przebiega linia kolejowa. Powierzchnia działki wynosi 909 m<sup>2</sup>, kształt zbliżony do trapezu, działka jest niezabudowana i nieogrodzona.

Nieruchomość posiada częściowe uzbrojenie: woda, energia elektryczna.

Dojazd do działki nr 77/6 prowadzi z ulicy Borówkowej przez działkę 77/3, obręb Czechowice-Północ, użytek „RV”, której właścicielem jest miasto Gliwice. Teren jest porośnięty trawą oraz samosiejkami.

**Przeznaczenie terenu w miejscowym planie zagospodarowania przestrzennego to:**

I/7MNn, co oznacza

I – strefa osiedli willowych, tereny zabudowy ekstensywnej;

MNn – tereny mieszkaniowe – nowa zabudowa mieszkaniowa jednorodzinna z dopuszczeniem usług nieuciążliwych.

Uczestnicy przetargu zobowiązani są do oględzin nieruchomości.

**Udział w przetargu mogą brać** osoby fizyczne lub prawne, które wpłacą określone w niniejszym ogłoszeniu wadium (w pieniądzu) do **1 kwietnia 2008 r.** na konto Urzędu Miejskiego w Gliwicach – ING Bank Śląski S.A., nr 42 1050 1230 1000 0022 7701 5257. Prosimy o dostarczenie dowodu wpłaty wadium (lub jego kserokopii) na stanowisko ds. zamówień publicznych w Biurze Obsługi Interesantów Urzędu Miejskiego w Gliwicach do **1 kwietnia 2008 r. do godz. 16.00.**

Osoby fizyczne biorące udział w przetargu winny mieć ze sobą dowód tożsamości, a przedstawiciele osób prawnych odpowiedni dokument upoważniający ich do składania oświadczeń woli w imieniu tych osób. W sprawie dopuszczalnych form pełnomocnictw do udziału w przetargu należy kontaktować się z Biurem Obsługi Interesanta (stanowisko ds. zamówień publicznych).

**Wpłacone wadium podlega:**

- zaliczeniu na poczet ceny nieruchomości zaoferowanej przez oferenta, który wygra przetarg;
- zwrotowi pozostałym oferentom, którzy przetargu nie wygrają;
- przepadkowi, jeżeli osoba, ustalona jako nabywca nieruchomości, nie przystąpi bez usprawiedliwienia do zawarcia umowy w wyznaczonym miejscu i terminie.

Osoba, która wygra przetarg, zobowiązana będzie do poniesienia kosztów notarialnych i sądowych związanych z nabyciem nieruchomości. Nabywca nieruchomości zobowiązany jest uiszczać podatek od nieruchomości.

Dodatkowych informacji na temat warunków przetargu udziela Biuro Obsługi Interesantów, stanowisko ds. zamówień publicznych i przetargów, tel. 032-239-12-56.

Prezydent miasta zastrzega sobie prawo odwołania przetargu zgodnie z ustawą z 21 lipca 1997 r. o gospodarce nieruchomościami.



### OGŁOSZENIE

#### PREZYDENTA MIASTA GLIWICE

**7 kwietnia 2008 r. o godz. 9.00 rozpocznie się I ustny przetarg nieograniczony na zbycie nieruchomości niezabudowanej położonej w Gliwicach przy ul. Borówkowej obejmującej działkę nr 77/5, obręb Czechowice-Północ, pow. 1011 m<sup>2</sup>, położonej w Gliwicach przy ul. Borówkowej użytek „RV, dr”. Dla nieruchomości prowadzona jest księga wieczysta GL1G/00092859/4, nieruchomość jest wolna od obciążeń.**

**Cena wywoławcza nieruchomości (netto):** 57 415,00 zł.

**Wadium:** 5800,00 zł.

**Minimalne postąpienie:** 580,00 zł.

**Wylicytowana kwota zostanie opodatkowana 22% podatkiem VAT zgodnie z ustawą z 11 marca 2004 r. o podatku od towarów i usług.**

**Opis nieruchomości:** działka położona jest w kompleksie niezabudowanych działek przeznaczonych pod budownictwo mieszkaniowe w rejonie skrzyżowania ulic Toszeckiej i Borówkowej. Sąsiedztwo nieruchomości stanowi zabudowa mieszkaniowa i mieszkaniowo-usługowa, nieco dalej w kierunku północnym przebiega linia kolejowa. Powierzchnia działki wynosi 1011 m<sup>2</sup>, kształt zbliżony do trapezu, działka jest niezabudowana i nieogrodzona. Nieruchomość posiada częściowe uzbrojenie: woda, energia elektryczna.

Dojazd do działki nr 77/5 prowadzi z ulicy Borówkowej przez działkę 77/3, obręb Czechowice-Północ, użytek „RV, dr”, której właścicielem jest miasto Gliwice.

Działka 77/5, obręb Czechowice-Północ, przylega bezpośrednio do skarpy położonej na działce 77/2, która jest równoległa do ul. Toszeckiej. Teren jest porośnięty trawą oraz samosiejkami.

**Przeznaczenie terenu w miejscowym planie zagospodarowania przestrzennego to:**

I/7MNn, co oznacza

I – strefa osiedli willowych, tereny zabudowy ekstensywnej;

MNn – tereny mieszkaniowe – nowa zabudowa mieszkaniowa jednorodzinna z dopuszczeniem usług nieuciążliwych.

Uczestnicy przetargu zobowiązani są do oględzin nieruchomości.

**Udział w przetargu mogą brać** osoby fizyczne lub prawne, które wpłacą określone w niniejszym ogłoszeniu wadium (w pieniądzu) do **1 kwietnia 2008 r.** na konto Urzędu Miejskiego w Gliwicach – ING Bank Śląski S.A., nr 42 1050 1230 1000 0022 7701 5257. Prosimy o dostarczenie dowodu wpłaty wadium (lub jego kserokopii) na stanowisko ds. zamówień publicznych w Biurze Obsługi Interesantów Urzędu Miejskiego w Gliwicach do **1 kwietnia 2008 r. do godz. 16.00.**

Osoby fizyczne biorące udział w przetargu winny mieć ze sobą dowód tożsamości, a przedstawiciele osób prawnych odpowiedni dokument upoważniający ich do składania oświadczeń woli w imieniu tych osób. W sprawie dopuszczalnych form

pełnomocnictw do udziału w przetargu należy kontaktować się z Biurem Obsługi Interesanta (stanowisko ds. zamówień publicznych).

**Wpłacone wadium podlega:**

- zaliczeniu na poczet ceny nieruchomości zaoferowanej przez oferenta, który wygra przetarg;
- zwrotowi pozostałym oferentom, którzy przetargu nie wygrają;
- przepadkowi, jeżeli osoba, ustalona jako nabywca nieruchomości, nie przystąpi bez usprawiedliwienia do zawarcia umowy w wyznaczonym miejscu i terminie.

Osoba, która wygra przetarg, zobowiązana będzie do poniesienia kosztów notarialnych i sądowych związanych z nabyciem nieruchomości. Nabywca nieruchomości zobowiązany jest uiszczać podatek od nieruchomości.

Dodatkowych informacji na temat warunków przetargu udziela Biuro Obsługi Interesantów, stanowisko ds. zamówień publicznych i przetargów, tel. 032-239-12-56.

Prezydent miasta zastrzega sobie prawo odwołania przetargu zgodnie z ustawą z 21 lipca 1997 r. o gospodarce nieruchomościami.

## NIERUCHOMOŚCI



### OGŁOSZENIE

#### PREZYDENTA MIASTA GLIWICE

**8 kwietnia 2008 r. o godz. 11.00 w Zakładzie Gospodarki Mieszkaniowej przy Placu Inwalidów Wojennych 12 rozpocznie się II ustny przetarg na sprzedaż lokalu użytkowego wraz z oddaniem w wieczyste użytkowanie ułamkowej części gruntu położonego w Gliwicach przy ulicy Sowińskiego 28 (przyziemie) – o pow. 44,66 m<sup>2</sup>, składającego się z przedsiwnia, korytarza, umywalni, WC i 3 pomieszczeń. Lokal mieści się w budynku 2-kondygnacyjnym, składającym się z 3 lokali mieszkalnych i 1 lokalu użytkowego oraz 2 garaży, położonym na działce nr 162, obręb Nowe Miasto, o pow. 894 m<sup>2</sup>, zapisanym w KW GL1G/00023989/0. Z prawem własności lokalu związany jest udział 1278/10000 w częściach wspólnych. Nieruchomość jest wolna od obciążeń. W nieruchomości przy ul. Sowińskiego 28 funkcjonuje wspólnota mieszkaniowa.**

**Cena wywoławcza nieruchomości:** 66 340,00 zł, w tym: cena wywoławcza gruntu: 3888,75 zł + 22% VAT, tj. 4744,27 zł. **Wadium:** 6700,00 zł.

**Minimalne postąpienie:** 670,00 zł.

**Opłaty roczne za użytkowanie wieczyste gruntu zostaną ustalone w wysokości 3% wyciętowanej wartości udziału, podwyższone o 22% podatek VAT.**

**Udział w przetargu mogą brać** osoby fizyczne lub prawne, które wpłacą określone w niniejszym ogłoszeniu wadium na konto Zakładu Gospodarki Mieszkaniowej w Gliwicach – ING Bank Śląski S.A., nr 24 1050 1298 1000 0022 7947 4098, i dostarczą dowód jego wpłaty (lub jego kserokopie) do biura podawczego Zakładu Gospodarki Mieszkaniowej w Gliwicach do **3 kwietnia 2008 r. do godz. 15.00.** Osoby fizyczne biorące udział w przetargu winny mieć ze sobą dowód tożsamości, a przedstawiciele osób prawnych odpowiedni dokument, upoważniający ich do składania oświadczeń woli w imieniu tych osób, w formie aktu notarialnego.

**Wpłacone wadium podlega:**

- zaliczeniu na poczet ceny lokalu zaoferowanej przez oferenta, który wygra przetarg;
- zwrotowi pozostałym oferentom, którzy przetargu nie wygrają;
- przepadkowi, jeżeli osoba, która wygra przetarg, uchyli się od zawarcia umowy notarialnej w wyznaczonym terminie.

**Nieruchomość zostanie udostępniona w celu oględzin 26 marca 2008 r. w godzinach od 14.40 do 15.00.**

Osoba, która wygra przetarg, zobowiązana będzie do poniesienia kosztów notarialnych i sądowych związanych z nabyciem nieruchomości lokalowej.

Ogłoszenie, rzut lokalu i fotografie umieszczone są na stronie internetowej Zakładu Gospodarki Mieszkaniowej – [www.zgm-gliwice.pl](http://www.zgm-gliwice.pl). Dodatkowych informacji na temat warunków przetargu udziela Zakład Gospodarki Mieszkaniowej, tel. 032-239-12-74, wew. 104.

Zgodnie z art. 35 ust. 1 ustawy z 21 sierpnia 1997 r. o gospodarce nieruchomościami (tekst jednolity: Dz. U. z 2004 r. nr 261, poz. 2603 z późn. zm.)



#### PREZYDENTA MIASTA GLIWICE

informuje,

**że w budynku Zakładu Gospodarki Mieszkaniowej w Gliwicach przy Placu Inwalidów Wojennych 12 zostały podane do publicznej wiadomości niżej wymienione wykazy zawierające nieruchomości przeznaczone do zbycia:**

- nr 77-91 do 18 marca 2008 r.;
- nr 92-99 do 17 marca 2008 r.

Wykazy ogłasza się w celu umożliwienia zgłoszenia ewentualnych roszczeń do umieszczonych w nich nieruchomości. Pełna treść dostępna jest na stronie internetowej [www.zgm-gliwice.pl](http://www.zgm-gliwice.pl).

Zgodnie z art. 35 ust. 1 ustawy z 21 sierpnia 1997 r. o gospodarce nieruchomościami (tekst jednolity: Dz. U. z 2004 r. nr 261, poz. 2603 z późn. zm.)



#### PREZYDENTA MIASTA GLIWICE

informuje,

**że w siedzibie Zarządu Dróg Miejskich w Gliwicach, przy ul. Bolesława Śmiałego 2B zostały podane do publicznej wiadomości wykazy zawierające nieruchomości przeznaczone do wydzierżawienia:**

- nr ZDM/1/2008 do 17 marca 2008 r.,
- nr ZDM/2/2008 do 17 marca 2008 r.,
- nr ZDM/3/2008 do 17 marca 2008 r.

Wykazy ogłasza się w celu umożliwienia zgłoszenia ewentualnych roszczeń do umieszczonych w nich nieruchomości. Pełna treść wykazów dostępna jest na stronie internetowej <http://www.zdm.gliwice.pl/nier.html>.

#### Prezydent Miasta Gliwice ogłasza:

**► 25 marca 2008 r. o godz. 10.00** w Zakładzie Gospodarki Mieszkaniowej przy Placu Inwalidów Wojennych 12 rozpocznie się I ustny przetarg na sprzedaż lokalu użytkowego nr II wraz z oddaniem w wieczyste użytkowanie ułamkowej części gruntu położonego w Gliwicach przy ul. Traugutta 17 (przyziemie).

Szczegóły na stronie internetowej [www.um.gliwice.pl](http://www.um.gliwice.pl) w dziale Ogłoszenia i komunikaty

**Wydawca:** Wydział Kultury i Promocji Miasta, Urząd Miejski w Gliwicach, ul. Zwycięstwa 21, 44-100 Gliwice, tel. 032-238-54-09, faks: 032-231-99-01, [www.um.gliwice.pl](http://www.um.gliwice.pl), [kp@um.gliwice.pl](mailto:kp@um.gliwice.pl).

**Redaguje zespół:** Małgorzata Kazek-Baranowska (skład i grafika), Monika Grzeczynska (dystrybucja), tel. 032-238-54-10, e-mail: [grzeczynska\\_m@um.gliwice.pl](mailto:grzeczynska_m@um.gliwice.pl), Marek Jarzębowski (redaktor naczelny), tel. 032-239-12-89, e-mail: [rzecznik@um.gliwice.pl](mailto:rzecznik@um.gliwice.pl), Katarzyna Kozub-Kulik (publicystyka), Maja Lamorska (dystrybucja, koordynacja korespondencji), Joanna Lenczowska (sekretarz redakcji), tel. 032-238-54-09, e-mail: [lenczowska\\_j@um.gliwice.pl](mailto:lenczowska_j@um.gliwice.pl), Zbigniew Lubowski (publicystyka), Anna Zyganowska (ogłoszenia), e-mail: [ogloszenia@um.gliwice.pl](mailto:ogloszenia@um.gliwice.pl), Izabela Koziół (współpraca).

**Nakład:** 25.000 egzemplarzy. **Druk:** AGORA POLIGRAFIA, Tychy

Redakcja zastrzega sobie prawo skracania i adiustacji językowo-stylistycznej nadsyłanych materiałów. Nie zwracamy tekstów, które nie były zamówione.

**MIEJSKI SERWIS  
INFORMACYJNY  
GLIWICE**





# Marcowa „Pasja”

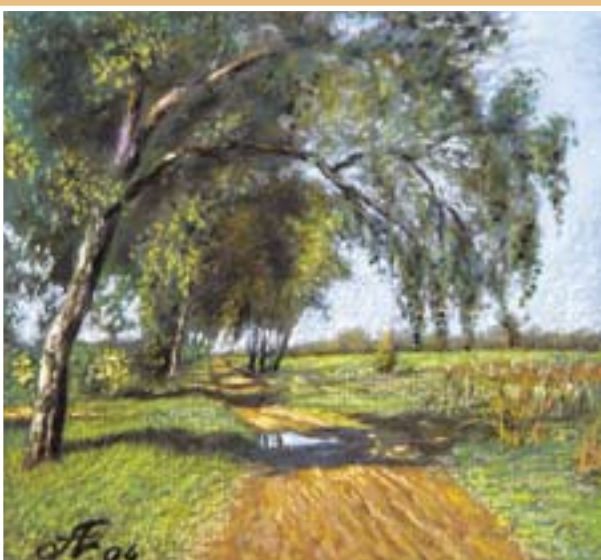
**Galeria „Pasja” Sylwii Malcharek-Kisiel (ul. Zygmunta Starego 1/1) zachęca do obejrzenia kilku marcowych wystaw.**

„Kobiety moich czasów” (autorska wystawa **Sylwii Malcharek-Kisiel** organizowana wkrótce w pyskowskiej galerii „Podcień”) traktują – jak sama nazwa wskazuje – o kobiecej stronie natury. Prace, wykonane farbami olejnymi, akrylowymi oraz pastelami suchymi, są tak odmienne, jak różna bywa natura artystki. Jej inspirację stanowią pory roku i stara fotografia. – *Mottem mojej wystawy jest natomiast hasło: „Aby pozostać sobą”* – mówi Sylwia. Pokaz jej prac zostanie połączony z prezentacją biżuterii Ewy Grafowskiej „To, co ubiera kobietę”. Wernisaż odbędzie się 1 marca w pyskowskim Ratuszu (początek – godz. 17.00). Wystawa ma być udostępniana do końca miesiąca.



S. Malcharek-Kisiel

Jego wernisaż odbędzie się 15 marca (początek – godz. 17.00). Wystawa prac malarskich potrwa do 29 marca. (kik)



E. Andruszków

„Mój relaks” **Edwarda Andruszkowa** (akwarele i pastele) to propozycja gliwickiej „Pasji” na drugą połowę miesiąca. Artysta należy do grupy plastycznej „Faun”. Czerpie inspirację z kresowego malarstwa polskiego i francuskiego malarstwa impresjonistycznego. Przy wyborze tematu kieruje się odczuciami estetycznymi. – *Obcowanie z malarstwem traktuję jak relaks* – stwierdza. Lubi tworzyć przy muzyce poważnej, która stwarza potrzebny nastrój.

## Same dobre wiadomości

Ukazał się album zespołu „DiM”, zatytułowany „Same dobre wiadomości”. Co to jest „DiM”? Śląska grupa, której nazwa wiodzie się od pierwszych liter nazwisk jej założycieli – gitarzysty Darka Duszy i wokalisty Jurka Mercika, nazywanego przez przyjaciół Mercesem. Obydwaj tworzyli niegdyś słynną punk-rockową formację „Śmierć Kliniczna” (1981-1984). Potem Mercik śpiewał w zespole reggae „RAP”, a Dusza (gliwiczanie od urodzenia) udzielał się m.in. w rock’n’rollowej grupie „Shakin’ Dudi”, z którą zresztą jest związany do dziś. W ostatnich latach postanowili znów zjednoczyć siły. Wydana przez nich w tym roku płyta „Same dobre wiadomości” zawiera 65 minut muzyki łączącej różne style – reggae, rock, punk. Do albumu z 18 oryginalnymi piosenkami dołączono książkę ze zdjęciami zespołu, tekstami piosenek i wywiadem z liderami „DiM”. Płytę nagrano w składzie: Mercik – śpiew, Dusza – gitara, Cezik – gitara i chórki, Mateusz Mercik (junior) – chórki, Darek Budkiewicz – bas i Adam Szuraj – perkusja. Grupa koncertuje w różnych miejscowościach na terenie kraju. Do jej repertuaru trafiły również – oprócz premierowych piosenek – pamiętne utwory „RAP-u” i „Śmierci Klinicznej”. (luz)



### Gliwicki Teatr Muzyczny

ul. Nowy Świat 55/57  
tel. 032-232-11-01, 032-230-67-18, [www.teatr.gliwice.pl](http://www.teatr.gliwice.pl)

- 7 i 8 marca: „Ptasznik z Tyrolu” (18.30)
- 9 marca: TOUCH OF IRELAND – koncert grup Carrantuohill i Reelandia (18.00)
- 12 marca: „Chłopcy z Placu Broni” – premiera spektaklu muzycznego GTM Junior (18.30)
- 14 marca: „Kraina uśmiechu” – operetka w 3 aktach (18.30)

### Kino Amok

ul. Prymasa Stefana Wyszyńskiego 5  
tel. 032-231-56-99, [www.amok.gliwice.pl](http://www.amok.gliwice.pl)

- 6 marca: „Katyń” (16.00), „Persepolis” (18.00), DKF doc. „Klasztor. Pan Vig i zakonnica” (20.00)
- 7-8 marca: „To nie jest kraj dla starych ludzi” (16.00, 20.15), „Pokuta” (18.00)
- 9 marca: „Apetyt na przepych – o rozkoszach stołu”. Wykład i projekcja filmu „Uczta Babette” (15.30), „Pokuta” (18.00), „To nie jest kraj dla starych ludzi” (20.15)
- 10-12 marca: „To nie jest kraj dla starych ludzi” (16.00, 20.15), „Pokuta” (18.00)

### MŁODZIEŻOWA AKADEMIA FILMOWA

spotkania w Kino Teatrze X przy ulicy Marcina Strzody 10, konieczna wcześniejsza rezerwacja pod numerem telefonu 032-238-25-01

- 12 marca: SZKOŁY PONADGIMNAZJALNE – wykład „Konflikty międzypokoleniowe. Portery kobiet” + film „Grbavica”

### Cinema City

ul. Lipowa 3 (centrum handlowe FORUM)  
tel. 032-335-77-77, repertuar: [www.cinema-city.pl](http://www.cinema-city.pl)

### Palmiarnia Miejska

ul. Fredry 6 – Park Chopina, tel. 032-231-32-39

#### ZWIEDZANIE:

- od wtorku do piątku – od 9.00 do 18.00 (wejście do 17.00)
- sobota, niedziela – od 10.00 do 18.00 (wejście do 17.00)
- w poniedziałki – Palmiarnia nieczynna



### Muzeum w Gliwicach

[www.muzeum.gliwice.pl](http://www.muzeum.gliwice.pl)

Wielkanocny Ogród Sztuk 2008  
9 – 20 marca (omówienie na str. 6)

#### WILLA CARO

ul. Dolnych Wałów 8a, tel. 032-231-08-54

Zwiedzanie: wtorek, czwartek – od 11.00 do 18.00, środa, piątek – od 9.00 do 14.30, sobota, niedziela – od 10.00 do 15.00. Wstęp w czwartki bezpłatny

#### Wystawy stałe:

- „Dziewiętnastowieczne wnętrza mieszkalne willi górnośląskich przemysłowców”, „Kultura ludowa regionu gliwickiego z przełomu XIX i XX wieku”

#### Wystawa specjalna:

- „Polska biżuteria współczesna. Mody i fascynacje” (czynna do końca roku)

#### Uniwersytet dla Wszystkich:

- 6 marca, godz. 17.00 – „Architektura postindustrialna – możliwości ponownego wykorzystania” – dr inż. arch. Ryszard Nakonieczny (Politechnika Śląska)
- 13 marca, godz. 17.00 – „Ikonoografia śmierci. O obrazowaniu dżumy – na przykładzie XVII i XVIII-wiecznej dekoracji epitafijnej z terenu Prus Książęcych” – Dagmara Wójcik (Muzeum w Gliwicach)

#### Spotkanie z Obrazem:

- 9 marca, godz. 14.00 – „Ecce Homo” – olej na płótnie, koniec XVI w./pocz. XVII w., Luis de Morales „El Divino” – wstęp wolny

Biblioteka Muzeum w Gliwicach – czynna we wtorki i środy w godz. od 9.00 do 15.00, w czwartki – od 11.00 do 18.00.

#### ZAMEK PIASTOWSKI

(nieczynny do maja z powodu zmiany wystawy stałej)

ul. Pod Murami 2, tel. 032-231-44-94

#### ODDZIAŁ ODLEWNICTWA ARTYSTYCZNEGO

ul. Robotnicza 2, tel. 032-338-15-81

Zwiedzanie: wtorek, czwartek – od 11.00 do 18.00, środa, piątek – od 9.00 do 14.30, sobota, niedziela, święta – od 10.00 do 15.00

#### Wystawa specjalna:

- „Hutnicza nekropolia w Gliwicach. Rok 2008”

#### Muzeum Historii Radia i Sztuki Mediów

##### RADIOSTACJA GLIWICE

ul. Tarnogórska 129, tel. 032-300-04-04, 0693-131-292 – rezerwacja telefoniczna, [www.radiostacjagliwicka.republika.pl](http://www.radiostacjagliwicka.republika.pl)

Zwiedzanie: wtorek, środa, piątek, sobota – od 9.00 do 15.00 (w czwartki zwiedzanie do 17.00 – tylko po wcześniejszym zgłoszeniu telefonicznym).

