

MIEJSKI SERWIS INFORMACYJNY GLIWICE



ISSN: 1642-1108

10/2007 (315) czwartek, 8 marca 2007 r.

TYGODNIK BEZPŁATNY

4

1%

Od 2004 roku podatnicy – osoby fizyczne mogą w zeznaniach rocznych (PIT-36 lub PIT-37) pomniejszyć kwotę należnego podatku o kwotę przekazaną na rzecz organizacji pożytku publicznego – do wysokości odpowiadającej 1% podatku.

6

„Czy lew wróci do nas?”



– Nieprawdziwa jest pogłoska, że gliwickie lwy „pojechały” do stolicy. Posągi przy Krakowskim Przedmieściu w Warszawie stoją tam od 1821 roku, a ich twórcą nie jest Theodor Erdman Kalide, lecz włoski rzeźbiarz Camillo Landini. Nie mają nic wspólnego z naszymi lwami – pisze Ewa Pokorska w cotygodniowym cyklu „Ślady historii”.

W obiektywie ciepła i miłości

Od wieków kobiety inspirowały artystów. Były niewyczerpanym źródłem natchnienia dla poetów, muzyków i malarzy. Poprosiliśmy nestora polskiej fotografii – gliwiczankę Jerzego Lewczyńskiego – by podzielił się z nami refleksjami na temat kobiet. Twórca opowiedział o sposobie fotografowania niewiast, o zmieniającym się modelu kobiecości w sztuce, o wzorcach i ideałach. Rozważania mistrza zobrazowały fotografie jego autorstwa.

Dusza i ciało – to dwa istotne atrybuty kobiety. Te dwie cechy determinują całe kobiece życie. Dusza daje miłość, która przejawia się w różnych formach. Ta miłość jest sprawą zasadniczą, wręcz organicznie zaprogramowaną. Drugą cechą, szalenie potrzebną i fascynującą, jest kobiece ciało. To uroda, zmysłowość, energetyczna moc. Jednak dla mnie najważniejsze jest ciepło, którym emanuje to ciało...

Jako artysta jestem kronikarzem, „świadkiem z pobocza drogi”. Zawsze fotografowałem to, co widziałem i co aktualnie się działo. Za pośrednictwem fotografii przez cały czas piszę własny życiorys. Jednak w swojej twórczości nigdy specjalnie nie koncentrowałem się na kobietach. Temat „kobieta” traktowałem na równi z innymi. Jakkolwiek bardzo lubię kobiety, są one dla mnie partnerkami, siostrami, towarzyszącymi mi przez całe życie. Nie potrafię wyobrazić sobie życia bez nich...



foto. J. Lewczyński

dokończenie na str. 5

50.068 mieszkańców Gliwic...



...powinno w tym roku złożyć wnioski o wydanie nowych dowodów osobistych (wg stanu na koniec lutego). Oznacza to, że w każdym z 210 dni roboczych, które pozostały do końca roku, powinno napływać do UM ok. 238 wniosków w tej sprawie, przy założeniu równomierności ich dostarczania przez zainteresowanych. Już teraz wiadomo jednak, że rzeczywiste tempo napływu wniosków do UM jest znacznie wolniejsze. W lutym składano ich tylko 102 dziennie.

Źle wróży to na przyszłość. Jeśli dotychczasowe tendencje nie ulegną zmianie, to w końcowych miesiącach roku będą się gromadzić w UM potężne kolejki interesantów, zmuszonych wymienić swoje dowody osobiste. Ustawowy obowiązek wymiany dokumentów z powodu utraty ich ważności spoczywa na ponad 43-tysięcznej grupie gliwiczank. Gorąco apelujemy więc o rozsądek do wszystkich mieszkańców miasta, którzy jeszcze nie dopełnili tego obowiązku! (luz)

MIEJSKI SERWIS
INFORMACYJNY
GLIWICE

dostępny także W KIOSKACH



Statystyka bliżej ludzi

„901” – tyle mieszkań oddano do użytku naszym województwie przed dwoma miesiącami.
„2749,54 zł” – tyle wyniosło przeciętne miesięczne wynagrodzenie w sektorze przedsiębiorstw w woj. śląskim na początku br. „12,9%” – to wskaźnik procentowy wojewódzkiej stopy bezrobocia.

Skąd pochodzą te dane? Z zasobów gromadzonych i analizowanych przez Urząd Statystyczny w Katowicach. Od niedawna informacje tego typu są udzielane również w Gliwicach. W lutym otwarto bowiem oddział terenowy UStat przy ul. Zygmunta Starego 6, obsługujący mieszkańców naszego miasta, Zabrza, Rudy Śląskiej i powiatu gliwickiego.

– Oddział gliwicki przyjmuje obowiązujące sprawozdania statystyczne, wnioski do rejestru REGON, udostępnia także rozmaite dane i informacje, dotyczące np. demografii gmin i powiatów – informuje dr Edmund Czarski, dyrektor UStat w Katowicach. – Posiadane przez nas zasoby mogą być również pomocne w opracowywaniu analiz, prognoz i strategii samorządowych. Doświadczenie wskazuje, że istotnie ułatwiają one podejmowanie ważnych decyzji na poziomie władz terytorialnych, poza tym przybliżają mieszkańcom zagadnienia z dziedziny statystyki i socjologii miasta.

Większość potrzebnych wiadomości i wskazówek można zacytować u pracowników instytucji w godzinach funkcjonowania oddziału – w poniedziałki w godz. od 7.30 do 16.45



fol. W. Baran

oraz od wtorku do piątku w godz. od 7.30 do 15.30. Pytania i wątpliwości warto też zgłaszać drogą mailową bądź telefoniczną (dostępne e-mail: Gliwice@stat.gov.pl, K.Gloger@stat.gov.pl – adres elektroniczny Krystyny Gloger – gliwickiej szefowej oddziału, numery telefonów: 032-233-27-31 lub 32, 032-335-30-45 lub 51). – *Przyjmujemy też faksy (032-335-30-58), ponadto polecamy uwadze zainteresowanych stronę internetową UStat www.stat.gov.pl/urzedy/katow/index.htm – zachęca dr Czarski.*

Przypominamy, że zgodnie z ustawą o zmianach w cechach objętych wpisem do rejestru REGON, zainteresowani muszą powiadomić o nich Urząd Statystyczny w okresie 14 dni od ich zaistnienia.

Strona internetowa katowickiego Urzędu Statystycznego zawiera m.in. przydatne numery telefonów, adresy siedmiu oddziałów terenowych UStat, przekierowania na strony www ważniejszych instytucji wojewódzkich oraz aktualne bazy podstawowych danych statystycznych. Górne zakładki „Jak zamówić dane” oraz „Formularze sprawozdawcze” pozwalają zapoznać się z zasadami udostępniania szczegółowych informacji GUS oraz pobrać obowiązujące kwestionariusze w formacie pdf. Goście witryny mają do dyspozycji kwartalne zestawienia, tabele porównawcze, wykresy i grafy. Na stronie głównej widnieją też nowości wydawnicze Urzędu (roczniki, biuletyny i sprawozdania), dostępne w sprzedaży tradycyjnej oraz internetowej. Zainteresowani mogą je nabyć – co stanowi pewną nie-



fol. W. Baran

dogodność – w punkcie sprzedaży UStat w Katowicach przy ul. Owocowej 3 (parter, pokój nr 008, tel. 032-779-12-34).

Warto przypomnieć, że Urząd oferuje internautom bezpłatne informacje archiwalne (sięgające do 2002 roku) oraz międzynarodowe dane statystyczne, czerpane z ogólnodostępnych zasobów ONZ, Eurostatu i organizacji OECD. „Statystyka trafia pod strzechy” – można podsumować, parafrazując żartobliwie słowa wieszczka. (kik)



Udogodnienie

Tradycyjnie w okresie rozliczeń podatkowych w Biurze Obsługi Interesantów na parterze Urzędu Miejskiego w Gliwicach jest uruchamiane stanowisko Pierwszego Urzędu Skarbowego. Tak samo będzie w tym roku. Stoisko „skarbowki” pojawi się w bezpośrednim sąsiedztwie głównego wejścia do gmachu UM. Będzie ono czynne od poniedziałku, 16 kwietnia (tydzień po Świątach Wielkanocnych) do poniedziałku, 30 kwietnia. Mieszkańcy Gliwic będą mogli tam pobierać potrzebne formularze,

składać pisemne zeznania podatkowe za 2006 rok oraz uzyskać porady na temat zasad poprawnego wypełniania PIT-ów. Urzędniczki gliwickiej „skarbowki” będą pełnić dyżury w budynku magistratu w poniedziałki, wtorki i środy w godzinach od 8.00 do 16.00, w czwartki od 8.00 do 17.00 oraz w piątki od 8.00 do 15.00. Warto przypomnieć, że w poprzednich latach wielu gliwickich podatników skorzystało z możliwości składania PIT-ów w Biurze Obsługi Interesantów UM. (luz)

Cytologia na wagę życia

Wszystkie kobiety bez względu na wiek i miejsca zamieszkania będą mogły bezpłatnie wykonać badania cytologiczne w gliwickiej poradni ginekologicznej – położniczej przy ul. Wielkiej Niedźwiedzicy 4 (osiedle Kopernika). Zostaną one zorganizowane w sobotę, 10 marca, w godz. od 9.00 do 14.00, w ramach programu zapobiegania rakowi szyjki macicy i zakażeniu wirusem HPV. Jedynym warunkiem otrzymania świadczenia jest posiadanie przy sobie chipowej karty ubezpieczenia zdrowotnego. Szczegółowe informacje można uzyskać pod numerami telefonów: 032-270-65-68, 032-238-13-02. (kik)

Nagrody prezydenckie

W 2007 roku – podobnie jak w latach ubiegłych – zostaną przyznane nagrody prezydenta Gliwic za osiągnięcia w dziedzinie twórczości artystycznej, upowszechniania i ochrony kultury. Można je otrzymać za całokształt działalności artystycznej lub dokonania twórcze o istotnym znaczeniu w roku poprzednim (dotyczy to zarówno uznanych twórców, jak również młodych talentów) oraz za szczególne osiągnięcia w organizowaniu, upowszechnianiu lub ochronie kultury.

Nagrody mogą być indywidualne lub zbiorowe. Zostaną przyznane osobom fizycznym lub prawnym (legitymującym się miejscem zamieszkania lub siedzibą w Gliwicach). Ich wręczenie przewidziano na drugi kwartał bieżącego roku. Kandydatury mogą zgłaszać wszystkie instytucje i placówki kultury, placówki oświatowe, szkoły wyższe, związki lub stowarzyszenia zawodo-

we, twórcze i kulturalne, inne środowiska twórcze, wydział UM właściwy do spraw kultury, radni Rady Miejskiej oraz członkowie komisji. Wnioski powinny zawierać:

- dane osobowe kandydata (kandydatów) do nagrody lub nazwę podmiotu i jego adres,
- informacje dotyczące całokształtu dotychczasowej działalności oraz osiągnięć, za które nagroda ma być przyznana,
- uzasadnienie ze wskazaniem regionalnego, ogólnokrajowego bądź międzynarodowego charakteru działalności lub osiągnięcia oraz jego znaczenia dla kultury.

Wnioski należy składać w formie pisemnej w Wydziale Kultury, Sportu i Promocji Miasta Urzędu Miejskiego w Gliwicach (ul. Zwycięstwa 21, pokój 539) w terminie do 31 marca br. (luz)

Złote gody

W piątek, 9 marca, w gliwickim Ratuszu odbędą się uroczystości „ZŁOTYCH GODÓW”. Sekretarz miasta, Andrzej Karasiński, wręczy 37 parom okolicznościowe medale „Za długoletnie pożycie małżeńskie”, nadane przez prezydenta RP. Dwa małżeństwa zostaną uhonorowane dyplomami z okazji 60 rocznicy ślubu. Początek spotkań – o godz. 10.00, 11.30 i 13.00. (luz)

Prezydent Miasta Gliwice przypomina o obowiązku uiszczania opłaty rocznej z tytułu użytkowania wieczystego nieruchomości gruntowych w terminie do 31 marca każdego roku z góry zadany rok bez wezwania w kasie Urzędu Miejskiego lub na konto:

dla gruntów

GMINY GLIWICE:

ING BANK ŚLĄSKI S.A.

NR 03 1050 1230 1000 0022 7694 9514

SKARBU PAŃSTWA:

ING BANK ŚLĄSKI S.A.

NR 17 1050 1230 1000 0022 7694 9456

Wpłaty dokonane we wszystkich oddziałach ING Bank Śląski przyjmowane są bez prowizji.

Pełna informacja na ten temat dostępna jest na stronie internetowej www.um.gliwice.pl.

OGŁOSZENIE O WYBORACH DO RAD OSIEDLOWYCH

Rada Miejska w Gliwicach wyznaczyła na 22 kwietnia br. termin wyborów do Rad Osiedlowych Bojkowa, Brzezinki, Czechowic, Kopernika, Ligoty Zabrskiej, Łąbęd, Obrońców Pokoju, Ostropy, Sikornika, Sośnicy, Trynku, Wilczego Gardła i Żernik.

W wyborach tych czynne i bierne prawo wyborcze mają wszystkie pełnoletnie osoby, stale zamieszkujące na terenie danego osiedla. Osoby zamieszkujące tam, lecz niezameldowane na pobyt stały, powinny zgłosić zamiar uczestnictwa w wyborach poprzez wpisanie się do Stałego Rejestru Wyborców w Wydziale Spraw Obywatelskich Urzędu Miejskiego (pokój 218 lub 219 na II piętrze UM).

Warunkiem przeprowadzenia wyborów będzie zgłoszenie kandydatów w liczbie co najmniej o 50% większej od liczby mandatów, tj. co najmniej 23 osób do każdej z Rad Osiedlowych. Wyjątek stanowi Rada Osiedlowa Sośnicy, do której muszą zostać zgłoszone co najmniej 32 osoby.

Kandydatów do Rady Osiedlowej zgłasza się Miejskiej Komisji Wyborczej (pokój 127 na I piętrze UM), najpóźniej w 30 dniu przed dniem wyborów, tj. do 23 marca 2007 r. (godz. 18.00). Zgłoszenie musi mieć pisemne poparcie co najmniej 10 wyborców z terenu danego osiedla. Trzej pierwsi popierający są uprawnieni do zgłoszenia kandydata w MKW.

Formularze zgłoszeń są dostępne na stanowisku „INFORMACJA” w Biurze Obsługi Interesantów UM (parter) oraz na stronie internetowej www.um.gliwice.pl w zakładce Samorząd/Rady Osiedlowe/Wybory do Rad Osiedlowych.

Dodatkowe informacje można uzyskać w Biurze Prezydenta Miasta i Rady Miejskiej UM, tel. 032/231-45-11, 032/231-62-10 – w godzinach pracy Urzędu Miejskiego.

Andrzej Karasiński
Przewodniczący Miejskiej Komisji Wyborczej dla przeprowadzenia wyborów do Rad Osiedlowych w Gliwicach

Zmarł były wojewoda

28 lutego zmarł Eugeniusz Ciszak, były wojewoda katowicki w latach 1994-1997. W trakcie swojej wieloletniej kariery zawodowej był ściśle związany z przemysłem węglowym, piastując funkcje wiceministra górnictwa, a także prezesa Górnictwej Izby Przemysłowo-Handlowej. Był prawym i uczciwym człowiekiem, pełnym inwencji w rozwiązywaniu najtrudniejszych problemów Śląska.

– Wojewodę Ciszaka zapamiętałem jako osobę przyzwoitą i kompetentną – człowieka honoru. W połowie lat dziewięćdziesiątych XX wieku Gliwice ubiegały się o inwestycję „OPLA”. Chętnych w całym kraju było bardzo wielu. W Polsce rządziła wtedy koalicja SLD-PSL. W Katowickim reprezentował ją właśnie Eugeniusz Ciszak. Inwestycja „General Mo-

tors” była niezwykle łakomym kąskiem. Wielką ochotę na nią miało na przykład Zagłębie. W tym czasie nie istniała jeszcze w Gliwicach specjalna strefa ekonomiczna. Zapytałem więc wojewodę katowickiego, czy jeśli uczciwie zwyciężymy w ostrej rywalizacji o „OPLA”, to będziemy mogli liczyć na utworzenie w naszym mieście specjalnej strefy ekonomicznej. Ciszak

dał słowo, że tak. Spełnił obietnicę. „Złowiliśmy” OPLA i strefa rzeczywiście została powołana. Dotrzymanie słowa przez polityków bywa w naszym kraju, niestety, rzadkością. Racje merytoryczne często nie mają żadnego znaczenia. Na tym tle osoba Eugeniusza Ciszaka jawi się jako chlubny wyjątek – wspomina prezydent Gliwic, Zygmunt Frankiewicz.



foto. A. Witwicki

Kalendarium zdarzeń

Jak się rodziła koncepcja A1?

Bliski jest moment rozpoczęcia prac przy budowie śląskiego odcinka autostrady A1 (północ-południe). Wieloletnia batalia o wytyczenie przebiegu trasy i wydanie pozwolenia na realizację tej inwestycji dobiegła szczęśliwie końca. Warto więc przypomnieć, co się działo w tej sprawie w okresie 12 minionych lat. Tym bardziej, że aktywny udział w wysiłkach na rzecz uzgodnienia korzystnej dla Gliwic lokalizacji arterii przejawiali od początku przedstawiciele władz samorządowych naszego miasta. Poniżej publikujemy kalendarium najważniejszych faktów i zdarzeń, związanych z wytyczaniem i zatwierdzaniem przebiegu autostrady A1 na terenie naszego województwa.

13 lipca 1995 roku – Rada Miejska w Gliwicach pozytywnie zaopiniowała uchwałę w sprawie uzgodnienia przebiegu A1 w granicach Gliwic (Sośnica-Maciejów)

8 grudnia 1995 roku – uczestnicy zorganizowanego w gliwickim Ratuszu spotkania śląskich posłów, wojewody katowickiego, przedstawiciele 20 gmin województwa śląskiego, reprezentantów Agencji Budowy i Eksploatacji Autostrad oraz Generalnej Dyrekcji Dróg Krajowych zaakceptowali proponowany przebieg trasy A1 przez Gliwice

12 grudnia 1996 roku – Rada Miejska w Gliwicach pozytywnie zaopiniowała uchwałę w sprawie uzgodnienia przebiegu autostrady A1 na terenie województwa katowickiego

marzec 1997 roku – minister spraw wewnętrznych i administracji wstrzymał wydanie wskazań lokalizacyjnych dla autostrady A1, na wniosek Gliwickiej Spółki Węglowej, postulującej zmiany przebiegu arterii na odcinku Sośnica - Rowień

8 maja 1998 roku – prezydent Gliwic wystosował pismo skierowane do premiera Jerzego Buzka z interwencją w sprawie wstrzymania przez szefa MSWiA wydania wskazań lokalizacyjnych dla autostrady A1

1999 rok – utworzono samorządowy zespół sterujący ds. budowy autostrady A1 (przewodniczący – Antoni Motyczka, zastępca przewodniczącego – Andrzej Karasiński)

31 grudnia 1999 roku – minister spraw wewnętrznych i administracji (Marek Biernacki) wydał wskazania lokalizacyjne dla autostrady A1 na odcinku Łódź – Gorzyczki

18 maja 2000 roku – starostowie powiatów, prezydenci miast i wójtowie gmin położonych w rejonie proponowanego

przebiegu przygranicznego odcinka autostrady A1 wystosowali rezolucję do prezydenta RP – Aleksandra Kwaśniewskie-

go, marszałka Sejmu RP – Macieja Płażyńskiego oraz prezesa Rady Ministrów – Jerzego Buzka z postulatem przyspieszenia działań na rzecz rozpoczęcia budowy arterii



7 listopada 2000 roku – Gliwicka Spółka Węgla pozytywnie zaopiniowała projekt przebiegu autostrady A1 przez obszary górnicze kopalń „Sośnica”, „Knurów”, „Dębieńsko”

29 września 2001 roku – weszło w życie kontrowersyjne rozporządzenie Rady Ministrów, dotyczące koncepcji sieci autostrad i dróg ekspresowych, zakładające m.in. budowę

planowanego odcinka autostrady A1 jako drogi jednojezdniowej (protest ze strony samorządowego zespołu sterującego ds. budowy trasy)

1 kwartał 2002 roku – śląskie samorządy pozytywnie zaopiniowały proponowany przebieg trasy na odcinku Sośnica-Gorzyczki.

3 kwietnia 2003 roku – wojewoda śląski ustalił lokalizację autostrady A1 na odcinku od węzła „Sośnica” do węzła „Bełk”

27 września 2005 roku – wojewoda śląski ustalił lokalizację płatnej autostrady A1 na odcinku od Piekar Śląskich do Maciejowa

27 września 2005 roku – wojewoda śląski ustalił lokalizację płatnej autostrady A1 na odcinku od Maciejowa do Sośnicy

22 stycznia 2007 roku – Generalna Dyrekcja Dróg Krajowych i Autostrad podpisała kontrakt na budowę odcinka autostrady A1 od Sośnicy do Bełku (Czerwionka-Leszczyny). Tego samego dnia minister transportu, Jerzy Polaczek zapewnił podczas konferencji prasowej w Śląskim Urzędzie Wojewódzkim, że jeszcze w 2007 roku planuje się podpisanie następných kontraktów na budowę autostrady A1 od Maciejowa do polsko-czeskiego przejścia granicznego (Gorzyczki).

Warto przypomnieć, że w 1996 roku Gliwice były jednym z miast założycielskich Stowarzyszenia Miast Autostrady Bursztynowej, łączącej Wybrzeże z granicą polsko-czeską. Stowarzyszenie skupiało się do tej pory na promowaniu budowy korytarza transportowego północ-południe. Podczas spotkania przedstawiciele SMAB w Warszawie w połowie ubiegłego miesiąca, wiceminister transportu – Piotr Stomma zadeklarował, że do końca 2012 roku będzie gotowa cała autostrada A1 od Gdyni przez Gliwice, aż do granicy z Czechami. (luz)

PUNKTY WIDZENIA +/- punkty siedzenia

Plany budowy w Gliwicach nowoczesnej hali widowiskowo-sportowej „Podium” obudziły uśpione chore ambicje u jednych, a drugim wydają się wyśmienitą i wyjątkową okazją do zaistnienia – na negacji. Przy okazji dochodzi do głosu syndrom psa ogrodnika. Parafrazując klasyka, rzec by można: chciałoby się wielkich rzeczy, a tu zaściankowość skrzeczy. Skrzek, zdaniem pewnego znanego językoznawcy, to wyjątkowo niemiły dźwięk – płaski i przyziemny, jak popoliłość. Zdaniem wysoko postawionych oponentów „nie ma dostatecznych racji, aby tego rodzaju przedsięwzięcie, jak budowę na obszarze aglomeracji śląskiej drugiej wielkiej hali widowiskowo-sportowej, zaliczyć do najpoważniejszych i najpilniejszych potrzeb warunkujących tempo rozwoju województwa śląskiego”. A co najgorsze, o zgrozo, „Podium” stanie się konkurencją dla „Spodka”, „mającego ugruntowaną renomę i miejsce na rynku”. Mało tego, istnieje „wysokie prawdopodobieństwo powstania jeszcze co najmniej kilku tego rodzaju hal widowiskowych w najbliższych latach w wielu innych dużych miastach w Polsce”. A przecież powszechnie wiadomo, że od

przybytku głowa może boleć – szczególnie tych, którzy nie są w stanie pozbyć się swoich fobii. Jeśli nawet merytorycznie i formalnie pomysł utracić się nie da, to można, a nawet trzeba, użyć wypróbowanych metod walki podjazdowej. Jeden z radnych wojewódzkich zamierza udać się nawet do Brukseli i tam przekonywać decydentów, że należy uratować Gliwice przed realizacją chorego pomysłu. Nie wolno dać im pieniędzy z unijnej kasy, bo zrobią sobie krzywdę. Czy inni urzędnicy rozumieją, o co tu chodzi? Trudno powiedzieć. Na pewno jednak wcale się nie zdziwią, bogaci w doświadczenia, po rożnych dotychczasowych akcjach na brukselskich salonach polskich oficjeli – nawet najwyższego szczebla. I tak dalej, et cetera, i temu podobne. Ma być siermiężnie, po staremu i ma skrzeczeć. A jeśli nawet coś ma wyrastać ponad przeciętność, to na pewno nie na prowincji. Konkurencja, a i owszem, planowa, a nie rynkowa. Ta bowiem jest zabójcza dla świetlanej przyszłości naszego regionu, która powinna być wykuwana i skrupulatnie planowana w jego stolicy – jak za starych dobrych czasów. Zapytany o „Podium” pewien po-

lityk z Podlasia, zapewne wyraziłby swoje zdanie w sposób jednoznaczny i niebudzący sprzeciwu: „Zaraz tu nie widzę tych za i tych przeciw! Ma być spokój i już. Nie ma być nic!” Krótko, swojsko i na temat. Na szczęście nie wszyscy zgadzają się na to, aby skrzeczało. Do gliwickiego magistratu napływają pisma popierające projekt budowy hali widowiskowo-sportowej w naszym mieście. Jako pomysł niezwykle cenny, który „przyniesie korzyści i chlubę nie tylko miastu Gliwice” postrzega projekt starosta gliwicki. Prezydent Rybnika ma nadzieję, że „Podium” powstanie i będzie służyło nie tylko gliwiczonom, ale również „mieszkańcom aglomeracji rybnickiej i całego województwa śląskiego.” Jeden z gliwiczian natomiast napisał: „Przez 30 lat byłem czynnym sportowcem i z zazdrością oglądałem różnego rodzaju obiekty sportowe na terenie Europy, dlatego z nieukrywaną radością przyjąłem wiadomość o planach budowy hali widowiskowo-sportowej w Gliwicach. Prawie 200-tysięczne miasto potrzebuje tego typu obiektu na miarę XXI wieku i uważam, że jest to niepowtarzalna okazja, aby ten cel osiągnąć.” Tak więc, róbmy swoje. (perz)

1%

Od 2004 roku podatnicy – osoby fizyczne mogą w zeznaniach rocznych (PIT-36 lub PIT-37) pomniejszyć kwotę należnego podatku o kwotę przekazaną na rzecz organizacji pożytku publicznego – do wysokości odpowiadającej 1% podatku.

CZTERY KROKI – JAK SKORZYSTAĆ Z ODPISU 1% ZA 2006 ROK

1 NALEŻY ZORIENTOWAĆ SIĘ, KTÓRE ORGANIZACJE POSIADAJĄ STATUS POŻYTKU PUBLICZNEGO.

Status organizacji pożytku publicznego jest w Polsce nowym rozwiązaniem, wprowadzonym 1 stycznia 2004 roku przez ustawę o działalności pożytku publicznego i o wolontariacie. Lista gliwickich organizacji pożytku publicznego dostępna jest na www.gcop.gliwice.pl.

2 TRZEBA WYBRAĆ Z LISTY ORGANIZACJI POŻYTKU PUBLICZNEGO JEDNĄ (LUB WIĘCEJ ORGANIZACJI), KTÓRĄ CHCEMY WESPRZEĆ.

Wspierając konkretną organizację wspieramy przede wszystkim realizowane przez nią cele i pomagamy tym, na których rzecz organizacja działa. Jeżeli nie znamy dokładnie sfery działania organizacji znajdujących się na poniższej liście, możemy posiłkować się informacjami dostępnymi pod adresem: www.baza.pozytek.ngo.pl.

3 NALEŻY WPLĄCIĆ PIENIĄDZE NA RZECZ WYBRANEJ (WYBRANYCH) ORGANIZACJI.

Po dokonaniu wyboru, musimy zidentyfikować numer konta organizacji i dokonać wpłaty za pośrednictwem banku lub poczty. Kwota, którą wplącamy, może być dowolna. Ważne jest to, że będziemy mogli z niej odliczyć w zeznaniu rocznym jedynie kwotę do wysokości 1% należnego podatku. Jeżeli chcemy wplącić sumę dokładnie odpowiadającą 1% należnego podatku, to oczywiście powinniśmy najpierw go obliczyć, następnie odliczyć jeden procent – i uzyskaną w ten sposób kwotę wplącić na konto wybranych organizacji

4 TRZEBA ODLICZYĆ KWOTĘ ODPOWIADAJĄCĄ 1% PODATKU W ZEZNANIU ROCZNYM.

Wypełniając zeznanie roczne (PIT) w części „Obliczenia zobowiązania podatkowego”, w rubryce „Kwota 1% zmniejszenia z tytułu wpłaty na rzecz organizacji pożytku publicznego” (w PIT-36 to pozycja 179, a w PIT-37 pozycja 111) wpisujemy kwotę dokonanej wpłaty, nie większą jednak niż odpowiednik 1% należnego podatku (czyli kwoty z pozycji 178 w PIT-36 lub pozycji 110 w PIT-37). Musimy pamiętać, aby wpisywaną kwotę zaokrąglić do pełnych dziesiątek groszy w dół. Oznacza to, że w konsekwencji pomniejszamy należny podatek. Jeżeli w pozycji 190 (PIT-36) lub 115 (PIT-37) wychodzi nadpłata, to urząd skarbowy dolicza nam do niej kwotę 1 procenta. Jeżeli wyjdzie nam niedopłata (pozycja 114 w PIT-37 i pozycja 189 w PIT-36), to sami pomniejszamy ją o kwotę 1%.

WYKAZ GLIWICKICH ORGANIZACJI POŻYTKU PUBLICZNEGO – 2007 ROK

NAZWA STOWARZYSZENIA	ADRES	TELEFON/FAX	Bank i nr konta do wpłat 1% podatku	E-MAIL, WWW
Stowarzyszenie Osób Niepełnosprawnych, Inwalidów, Ich Opiekunów i Przyjaciół „SON”	Zwycięstwa 34, oficyna 44-100 Gliwice	Telefon: (0-32) 232 06 42, 332 44 49, 335 41 23	PKO BP SA II O/Gliwice Nr konta: 77 1020 2401 0000 0202 0145 5823	sonata@clan.pl www.sonata.clan.pl
Ewangelickie Towarzystwo Edukacyjne	Franciszkańska 5 44-100 Gliwice	Telefon: (0-32) 238 96 39 Faks: (0-32) 331 52 33	PKO BP I O /Gliwice Nr konta: 75 1020 2401 0000 0302 0183 7020	schola@loete.gliwice.pl www.loete.gliwice.pl
Caritas Diecezji Gliwickiej	Łużycka 1 44-100 Gliwice	Telefon: (0-32) 230 78 70, 231 96 99; Faks: (0-32) 230 78 70	BANK PEKAO S.A. Nr konta: 54 1020 2401 0000 0102 0145 7159	caritas@kuria.gliwice.pl www.kuria.gliwice.pl
Górnicy Związkowy Klub Sportowy „Sośnica” w Gliwicach	Sikorskiego 132 44-100 Gliwice	Telefon: (0-32) 331 27 52 Faks: (0-32) 331 26 00	BPH PBK S.A. Nr konta: 67 1060 0076 0000 3200 0066 6428	gzks.sosnica@wp.pl
Międzyszkolny Klub Narciarski Gliwice	Robotnicza 4 44-100 Gliwice	Telefon: (0-32) 230 47 29	BPH O/Gliwice Nr konta: 59 1060 0076 0000 3200 0066 9428	bg@chspresy.pl www.mkn.gliwice.pl
Fundacja „Tacy Sami”	Pszczynska 36a, lok. 22 44-100 Gliwice	Telefon: (0-32) 231 76 24, 0-502 928 777 Faks: (0-32) 231 76 24	Millennium Bank Nr konta: 46 1160 2202 0000 0000 3505 0344	fundacja@tacsami.org.pl www.tacsami.org.pl
Towarzystwo Pomocy Dzieciom i Młodzieży z Cukrzycą	Młyńska 17 44-100 Gliwice	Telefon: (0-32) 331 33 49 Faks: (0-32) 331 33 49	ING Bank Śląski III O/Gliwice Nr konta: 60 1050 1298 1000 0002 0296 1470	biuro@mojacukrzyca.pl www.mojacukrzyca.pl
Towarzystwo Brydzowe „Silesia” w Gliwicach	Jasna 8 44-100 Gliwice	Telefon: (0-32) 231 42 21 Faks: (0-32) 231 42 21	ING Bank Śląski Nr konta: 23 1050 1214 1000 0022 7716 0830	silesiagliwice@op.pl
Górnśląskie Stowarzyszenie Ubezpieczonych	Jasna 31 44-100 Gliwice	Telefon: (0-32) 239 45 75, 239 45 76 Faks: (0-32) 239 45 75, 239 45 76, 232 68 56	BPH S.A. I O/Zabrze 47 Nr konta: 21 1060 0076 0000 3210 0011 2813	stowarzyszenie@ggu.pl www.gsu.pl
Społeczny Komitet Pomocy Osobom Niepełnosprawnym	Słowackiego 58b 44-100 Gliwice	Telefon: (0-32) 231 52 13	Bank Zachodni WBK S.A Nr konta: 90 1090 1766 0000 0000 7503 0368	spk@free.ngo.pl www.free.ngo.pl/spk
Stowarzyszenie Przyjaciół Chorych „Hospicjum” w Gliwicach	Daszyńskiego 29 44-101 Gliwice	Telefon: (0-32) 331 42 01 Faks: (0-32) 231 04 02	ING Bank Śląski I O/Gliwice Nr konta: 22 1050 1285 1000 0002 0211 5374	stow.hospicjum@neostrada.pl
Fundacja Pomocy Dzieciom „Nadzieja”	Jagiellońska 21 44-100 Gliwice	Telefon: (0-32) 238 24 55, 235 28 47 Faks: (0-32) 238 81 67	Bank Millennium Nr konta: 45 1160 2202 0000 0000 2909 7084	nadzieja.gl@interia.pl www.f-nadzieja.webpark.pl
Stowarzyszenie Promocji Zdrowia i Trzeźwego Stylu Życia „Szansa” (na stronie ms są Pławniowice)	Księcia Ziemowita 6, lok. 5 44-100 Gliwice	Telefon: (0-32) 230 32 47, 0-502 276 249 Faks: (0-32) 238 86 30	Bank Zachodni WBK S.A. Nr konta: 48 1090 1766 0000 0000 7506 0903	krzysztofcz@interia.pl www.nzozszansa.pl
Gliwicki Klub Karate Kyokushin	Zwycięstwa 1 44-100 Gliwice	Telefon: (0-32) 230 49 71	Bank Milenium Nr konta: 69 1160 2202 0000 0000 2399 7071	klub@karate.gliwice.pl www.karate.gliwice.pl
Stowarzyszenie Rodzin Katolickich Diecezji Gliwickiej w Gliwicach	Łużycka 1 44-100 Gliwice	Telefon: (0-32) 230 71 42	PKO BP S.A. Nr konta: 54 1020 2401 0000 0102 0145 7159	srkdg@kuria.gliwice.pl www.kuria.gliwice.pl/srkdg/
Gliwickie Towarzystwo Koszykówki	Okrzei 16 44-100 Gliwice	Telefon: (0-32) 231 02 42 Faks: (0-32) 231 02 42	Bank PEKAO S.A. II/Gliwice Nr konta: 75 1240 2991 1111 0000 2791 6908	jankotre@onet.poczta.pl www.gtk.gliwice.pl
Fundacja Odbudowy Teatru Miejskiego w Gliwicach	Al. Przyjaźni 18 44-100 Gliwice	Telefon: (0-32) 300 67 79, (0-32) 238 25 01	Bank PEKAO S.A. I/Gliwice Nr konta: 24 1240 1343 1111 0010 0602 3763	biuro@ruiny.art.pl www.ruiny.art.pl
Habitat for Humanity Gliwice	Kościuszki 1c, lok. 506 44-100 Gliwice	Telefon: (0-32) 232 44 16 Faks: (0-32) 232 44 16	Citibank Handlowy S.A. w Warszawie O/Gliwice Nr konta: 23 1030 0019 0109 8533 0000 6256	gliwice@habitat.pl www.gliwice.habitat.pl
Gliwicki Klub Rekreacyjno-Sportowy „Stokrotka” Towarzystwa Krzewienia Kultury Fizycznej	Zwycięstwa 1 44-100 Gliwice	Telefon: (0-32) 231 99 71 Faks: (0-32) 231 99 71	Bank Spółdzielczy Nr konta: 51 8457 0008 2008 0037 3553 0001	klub@stokrotka.org.pl www.stokrotka.org.pl
Klub Sportowo-Rekreacyjny Towarzystwa Krzewienia Kultury Fizycznej „Spryt”	Toruńska 1 44-100 Gliwice	Telefon: (0-32) 234 29 62 Faks: (0-32) 231 69 92	ING Bank Śląski Nr konta: 79 1050 1298 1000 0022 8648 6499	
Stowarzyszenie „Nasz Szpital”	Radiowa 2 44-100 Gliwice	Telefon: 0-604 185 491	PEKAO S.A. I O/Gliwice Nr konta: 06 1240 1343 1111 0000 2360 1103	
„Teen Challenge” Chrześcijańska Misja Społeczna	Jagiellońska 21 44-100 Gliwice	Telefon: 0-501 431 015 (Piotr Wilczyński)	Bank Spółdzielczy O/Gliwice Nr konta: 61 8454 1079 2005 0021 6137 0001	tcgliwice@orange.pl www.teenchallenge.pl
Towarzystwo Pomocy im. św. Brata Alberta – Koło Gliwickie	Zwycięstwa 16-18/7 44-100 Gliwice	Telefon: (0-32) 231 18 47	ING Bank Śląski O/Gliwice – Zwycięstwa 28 Nr konta: 66 1050 1298 1000 0022 9273 1011	www.bratalbert.org.pl tpbagli@poczta.onet.pl
Związek Harcerstwa Polskiego – Komenda Hufca Ziemi Gliwickiej	Jana Długosza 2 44-100 Gliwice	Telefon: (0-32) 231 03 54	Orzesko-Knurowski Bank Spółdzielczy, O/ Gliwice Nr konta: 33 8454 1079 2005 0035 4709 0001	gliwice@zhp.pl www.gliwice.zhp.pl
Śląska Liga Walki z Rakim	Jagiellońska 21 44-100 Gliwice	Telefon: (0-32) 332 44 41	ING Bank Śląski, Nr konta: 23 1050 1214 1000 0022 2916 5036	www.free.ngo.pl/slwr slwr@poczta.onet.pl
Polski Komitet Pomocy Społecznej	Chopina 11 44-100 Gliwice	Telefon: (0-32) 231 14 76	ING BANK ŚL S.A. KATOWICE Nr konta: 83 1050 1285 1000 0002 0211 3791	
KLUB ABSTYNETÓW „KROKUS” GLIWICE	Pl. Inwalidów Wojennych 14 44-100 Gliwice	Telefon: (0-32) 231 57 65	PKO BP Nr konta: 59 1020 2401 0000 0302 0146 5798	k.a.krokus@wp.pl

(GCOP-kik)

W obiektywie ciepła i miłości

Fotografowałem różne kobiety, w różnych sytuacjach, na różne sposoby. Robiłem portrety, akty, itd. Wśród nich były zdjęcia pozowane, bo tego nie da się uniknąć w tej dziedzinie, ale nigdy nie lubiłem takich sztucznych, atelierowych scen. Wolę naturalność...

fot. J. Lewczyński



Patrząc przez obiektyw na modelkę widzę formę, tylko formę. Staram się ją dobrze uchwycić, aby wyeksponować to, o co mi chodzi. Treść, czyli całe kobiece piękno, które gwarantuje pewne uniesienia, istnieje poza aparatem...

Kobiety na moich zdjęciach to różne znajome lub przypadkowo poznane panie, które zgadzały się pozować. Bardzo lubię fotografować starsze osoby. Mam cały zestaw takich zdjęć. Uderza mnie porównanie twarzy młodej dziewczyny z twarzą

kobiety osiemdziesięcioletniej. Tworzę takie zestawy dwóch skrajnie różnych wizerunków uwiecznionych na fotografii. Wówczas widać, jak w tych wszystkich zmarszczkach na kobiecych twarzach układają się ich przeżycia, doświadczenia, przygody. To jest fascynujące...

Na przełomie dekad, a fotografuję już bardzo długo, model, wizerunek kobiety, sposób ekspozycji bardzo się zmienił. Pochodzę z lubelskiego, z Zamojszczyzny, gdzie wychowywałem się z otoczeniu wiejskich dziewcząt. Były one całkiem inne, niż dzisiejsze kobiety. Jednocześnie miały w sobie dużo tych cech, które – moim zdaniem – są najważniejsze: ciepła, troski, serdeczności, opiekuńczości. Wiejskie dziewczyny bardzo ciężko pracowały, a mimo to potrafiły zachować

Z okazji Święta Kobiet życzymy naszym Czytelniczkom optymizmu i pogody ducha, bez względu na kaprysy historii i przeciwności złośliwego losu

Redakcja Miejskiego Serwisu Informacyjnego



Zdjęcia z albumu POLSKA 1944-1965 (data wydania 1966)



fot. J. Lewczyński



fot. J. Lewczyński

swoją urodę, proporcje w kształtach, ale także w charakterze. Były bardzo wesołe, dowcipne, naturalne. Mam taką książkę pt. „Piękno ciała kobiecego”, w której jest tekst porównujący kobiety różnych narodowości, a z którego wynika, że Polki są najwładziejniejsze. Nasze dziewczyny są najpiękniejsze. Nasze kobiety charakteryzuje skłonność do czułości. To ciepło jest cechą najbardziej przez mężczyzn lubianą...

Ja mam trochę dziwny gust, jeśli chodzi o kobiety. Pod względem urody preferuję nie najszczuplejsze blondynki. Kobieta musi być w kształtach trochę zasadnicza. Jeżeli chodzi o charakter, to kobiety maskują cechy swojej osobowości, przez cały czas udają. Dopiero potem okazuje się, jak jest naprawdę. Jednak w tej kwestii przede wszystkim liczy się dla mnie życzliwość, dobroć i troska. Kobieta powinna być spolegliwa, skłonna do pomocy i wyrozumiała. Jednak dzisiejszy świat narzuca nam inne formy zachowania. Dziś kobiety walczą, strzelają, to zupełnie obcy dla mnie obraz. Nie lubię kobiet demonicznych, dramatycznych...

Byłem wychowywany przez matkę, która bardzo mnie rozpieszczała i tak mi już zostało. To właśnie moja Mama ukształtowała mój charakter i moje poglądy. Przekazała mi wiele wartości, w tym zaszczepiła we mnie pasję czytania książek. Dla całego mojego pokolenia książki były bardzo ważne. Gdy dorastałem, ideałem kobiety była dla mnie „Sierotka Marysia” Marii Konopnickiej. Potem były inne literackie bohaterki, ale ten sentyment - wzór kobiety z dziewiętnastego wieku - pozostał. Jestem bardzo wrażliwy na proste, ludzkie cechy. Urzeka mnie łagodność i naturalność. Taki obraz kobiety

staralem się uchwycić na swoich fotografiach. Natomiast współcześnie sztuka traktuje kobiety bardzo instrumentalnie. Pokazuje się ciemniejszą stronę kobiecej natury albo kobiety zmilitaryzowane, walczące, z bronią w ręku. Nastąpiło odejście od modelu kobiety dziewiętnastowiecznej i tylko co pewien czas artyści nawiązują do tego wzorca...

Święto Kobiet przewijało się w moim życiu wielokrotnie, uczestniczyłem w różnych spotkaniach, uroczystościach organizowanych z tej okazji. Jednak nigdy specjalnie się nad tym świętem nie zastanawiałem. Oczywiście taki dzień na pewno należy się kobietom, za ich opiekę, dobroć, urodę, itd. Taki wyróżnik eksponujący miejsce kobiet w tym trudnym życiu. Natomiast nie należy łączyć tego z tym komunistycznym świętem, takim upolitycznieniem za wszelką cenę. Robienie z Dnia Kobiet programu państwowego to jest nieporozumienie...

**Refleksje Jerzego Lewczyńskiego
spisała Bogusława Masternak**

Jerzy Tadeusz Lewczyński – artysta fotografik. Urodził się w 1924 r. w Tomaszowie Lubelskim. W czasie wojny był żołnierzem Armii Krajowej. Ukończył studia na Wydziale Inżynieryjno-Budowlanym Politechniki Śląskiej w Gliwicach. Pracował jako projektant w Biurach Projektów Przemysłu Chemicznego. Członek Polskiego Towarzystwa Fotograficznego – Oddział Gliwice (GTF), Związku Polskich Artystów Fotografików. Inicjator większości znaczących imprez fotograficznych na Śląsku. Autor licznych publikacji i wydawnictw. Wielokrotnie nagradzany i wyróżniany. Prezentował swoje prace na wystawach w kraju i za granicą.

Śladami historii

„Warszawa musi nam oddać lwa”, „Czy lew wróci do nas?” – grzmiąły sensacyjne tytuły tekstów prasowych, które na początku ubiegłego roku ukazywały się w lokalnych gazetach w naszym regionie. Muszę się przyznać, że od razu sprawdziłam, o jakiego lwa chodzi. Czy dziennikarze nie pisali przypadkiem o gliwickiej rzeźbie śpiącego lwa, zaprojektowanej przez Theodora Erdmana Kalidego? Okazało się jednak, że to inny pomnik wywołał taki szum medialny. Niektórzy gliwiczanie do dziś nie pozbyli się natomiast swoich wątpliwości w tej sprawie.

Pragnę więc wyjaśnić, że śpiący król zwierząt z Gliwic jest jedynym kamiennym lwem, który zaginał w latach sześćdziesiątych XX wieku. Pozostałe lwie rzeźby mają się dobrze i nadal są w naszym mieście. W przeszłości pisałam już o tym wielokrotnie. Przypomnę, że dwa czuwające lwy można podziwiać przed wejściem do Palmiarni w Parku Chopina.

Są one niezwykle „wędrówkami”, jak je kiedyś żartobliwie nazwałam. Odwiedziły już wiele miejsc. Wykonane w 1830 roku według modeli Jana Gottfrieda

Schadowa zostały umieszczone w obrębie historycznej Huty Gliwickiej (dziś – ul. Robotnicza). Najokazalej prezentowały się jednak na terenie Cmentarza Hutniczego. Były tam wspaniałym elementem, akcentującym partię wejściową. Na archiwalnych fotografiach widać to wyraźnie.

Rok 1938 przyniósł kolejną zmianę. Lwy „powędrowały” w stronę parku położonego nieopodal rzeki. Pojawiły się przed okazałą budowlą, poświęconą żołnierzom poległym w trakcie I wojny światowej. Było to miejsce, w którym obecna ul. Barlickiego łączy się z dzisiejszym Parkiem Chopina (wtedy obowiązywały zupełnie inne nazwy). Taką właśnie lokalizację wybrał rzeźbiarz Hans Breitenbach.

Kamiennym lwom zlecono ważne „zadanie”. Miały dumnie strzec zbudowanego w latach 1924-1945 militarne mauzoleum. Lwie rzeźby pozostały tam do



Kamienne lwy przy ul. Barlickiego były w przeszłości niemyimi świadkami bezkolizyjnego upadku rosyjskiego „kukużużnika” na plac przy Parku Chopina



Czuwający lew przed Pałacem Prezydenckim w Warszawie

1998 roku, gdy mauzoleum już dawno nie istniało. Potem zostały przeniesione na skwer przed Palmiarnią. Dlaczego? Prof. Krzysztof Nitsch zaprojektował monument poświęcony pamięci gliwickich ofiar wojen i totalitaryzmów. Pomnik stanął w miejscu dawnego niemieckiego mauzoleum wojskowego. Obecność lwów nie pasowała do takiej koncepcji.

Nieprawdziwa jest natomiast pogłoska, że gliwickie rzeźby „pojechały” do stolicy. Nieprawdziwa jest natomiast pogłoska, że gliwickie rzeźby „pojechały” do stolicy. Nie mają nic wspólnego z naszymi lwami.

Chcę przy okazji poinformować, że – jak za dawnych lat – w Gliwickich Zakładach Urządzeń Technicznych (popularnej „fabryce pomników”) są nadal odlewane kolejne kopie lwów czuwających, zaprojektowanych niegdyś przez Theodora Erdmana Kalidego. Dwie z takich rzeźbiarskich replik stoją nawet przed wejściem do GZUT.

Ewa Pokorska
miejski konserwator zabytków

Pasje Ewy Pokorskiej

Ewa Pokorska, miejski konserwator zabytków, publikuje swoje teksty nie tylko na łamach Miejskiego Serwisu Informacyjnego Gliwice. Ostatnio dołączyła do grona autorów, współpracujących z redakcją specjalistycznego dwujęzycznego periodyku „Zabytki (Heritage)”, wydawanego w Warszawie. Jest to fachowe ogólnopolskie czasopismo (dwumiesięcznik), poświęcone zagadnieniom ochrony zabytków. W styczniowo-lutowym numerze pisma zamieściła bogato ilustrowany artykuł pt. „Secesyjne elementy wystroju gliwickich kamienic”. Opublikowano dwie wersje językowe – polską i angielską – obszernego tekstu. Dotyczy on zabytkowych budynków mieszkalnych, wzniesionych w naszym mieście na przełomie XIX i XX wieku. Autorka posłużyła się licznymi fragmentami swojego cyklu publicystycznego „Śladami historii”, zamieszczanego od kilku lat na łamach MSI. Miło nam, że nasza stała współpracowniczka wypłynęła na szersze wody w kraju. Życzymy jej powodzenia na warszawskich salonach wydawniczych!

Nie jest to jednak, co ciekawe, jedyny przejaw jej aktywności zawodowej. W tym roku ukazała się mapa „Zabytki województwa śląskiego”. Pojawiła się ona na rynku nakładem Przedsiębiorstwa Wydawniczo-„Rzeczpospolita”, przy wsparciu generalnego konserwatora zabytków w Warszawie. Na mapie w skali 1:250000 zaznaczono liczne (godne uwagi) zabytki sakralne i architektoniczne w naszym województwie. Jest to z pewnością nie lada gratka dla wszystkich poszukujących śladów historii na śląskich ziemiach. Specjalne miejsce na arkuszu poświęcono gliwickim zabytkom. Wydrukowano oddzielną mapkę naszego miasta (w skali 1:7500), na której znalazły się 23 historyczne obiekty z dawnych wieków. W taki sposób nie potraktowano żadnego innego miasta na Górnym Śląsku. To nie tylko dowód szczególnego charakteru Gliwic, których dzieje sięgają przecież okresu średniowiecza. To również efekt starań i zabiegów Ewy Pokorskiej, podejmującej ciągle wysiłki na rzecz zachowania śladów przeszłości naszego miasta. Działania w tej sprawie są jej prawdziwą pasją, której można tylko Ewie pozazdrościć. (Iuz)

KONKURS

GLIWICE JUŻ ODKRYTE!

Redakcja „MSI” z wielką przyjemnością zawiadamia o rozstrzygnięciu zimowego konkursu dla dzieci i młodzieży pod hasłem „Odkryj Gliwice”. Do rywalizacji stanęło 40 osób. Nadesłane przez nich odpowiedzi przybrały niekiedy formę ręcznie wykonanych, artystycznych albumów fotograficznych.

Każdy uczestnik wykazał się sporą wiedzą i detektywistyczną wręcz skrupulatnością w poszukiwaniu właściwych obiektów. Uznaliśmy zatem, iż należy docenić młodych tropicieli gliwickich zabytków i wprowadzić odrębne kategorie nagród oraz wyróżnień. Wyniki rywalizacji podamy w następnym numerze „MSI”. Dziś zamieszczamy na naszych łamach odpowiedzi do konkursowych pytań.

1. W Gliwicach znajduje się pięć rzeźb lwów (dwa w Parku Chopina, jeden przy ul. Dolnych Wałów 8a – Willa Caro, dwa przy ul. Robotniczej – teren GZUT).
2. Najstarsze gliwickie rzeźby-pomniki to: fontanna z Neptunem na placu gliwickiego Rynku, rzeźba św. Nepomucena z 1794 roku przy ul. Mikołowskiej.
3. Dawne herby Gliwic można dostrzec na fasadach budynków przy ulicach: M. Strzody („Szara Chemia”, „Czerwona Chemia”), Zimnej Wody, Dolnych Wałów 8 (siedziba poczty), a także na gliwickim Ratuszu.
4. Obiektem związanym z wybuchem II wojny światowej jest Radiostacja Gliwicka.
5. W Gliwicach znajduje się około 100 kapliczek i krzyży przydrożnych. Przykładowe są usytuowane przy ul. Elsnera, Zamkowej, Pszennej, Li-gockiej, Tarnogórskiej.
6. Mowa o dwóch gliwickich cmentarzach żydowskich (ul. Na Piasku, ul. Poniatowskiego).
7. Najstarszymi gliwickimi świątyniami są: kościół p.w. Św. Bartłomieja przy ul. Toszeckiej oraz kościół p.w. Wszystkich Świętych.
8. Gliwickie wieże ciśnień są zlokalizowane przy ulicach: Sobieskiego, Architektów, Leśnej/Skowrońskiego, Kolberga, Stanisława Kostki, Mitręgi (teren dawnej Huty Gliwice), w dzielnicy Sośnica, na terenie dawnej KWK Gliwice przy ul. Bojkowskiej (budynek dawnej cechowni), na terenie ZNTK PKP w okolicy ul. Chorzowskiej, w dzielnicy Łabędy.
9. Willa Caro należała do przemysłowca Oskara Caro.
10. Do rzeźb Kalidego można zaliczyć m.in. „Chłopca z łabędziem”, „Lwa czuwającego”, „Lwa Śpiącego”, „Dziewczynę z lirą”, „Bachantkę na panterze”, „Matkę Bożą z Dzieciątkiem”.

Szafa z aniołami

Artyści Teatru „A” sięgną wkrótce do tematu, który w kulturze europejskiej doczekał się tysięcy opracowań. Anioły były bowiem źródłem nieustannej inspiracji rzesz artystów, filozofów i teologów. Dostarczały otuchy, intrygowały, były kluczem do opisania nadprzyrodzoności... 10 marca na deskach Kino-Teatru „X” gliwickie aniołki pokażą swą moc i porwą – miejmy nadzieję – śląskich widzów.

Podtytuł spektaklu – komedia angelologiczna – to raczej próba rozgrzeszenia ludzkiej niefrasobliwości w podejmowaniu tematu, który dla wielu powinien być w pewnym stopniu ważny i aktualny. – *Oparliśmy się typowej „recepty anioła w kulturze europejskiej”. W zamian wymalowaliśmy zaledwie kilka biblijnych „landshaftów” z aniołem na pierwszym planie, skutecznie go ukrywając w ciągu zdarzeń komicznych. Zabieg wprowadzenia na scenę czterech reprezentantów anielskich zaświatów, ogólnie lubianych i poważanych, ma pomóc w identyfikacji z bohaterem, który miewa... całkiem ludzkie słabostki! Trudno jednak było się oprzeć koncepcji cielesności anioła – nie tylko upadłego. No bo jak tu nie uwikłać jednego z drugim w dylematy „odwiecznej walki płci”, czy też w sytuacji „poranka po wczorajszych imieninach u cici”? – zastanawia się Piotr Chlipalski, autor scenariusza przedstawienia.*

Bohaterami niecodziennej opowieści są czterej Aniołowie – Michał, Gabriel, Rafał i Azrael (Anioł Zagłady). Każdy z nich snuje własną historię na temat stworzenia świata, wielkiej wojny wywołanej buntem Lucyfera, Aniołów Stróżów, zwiastowania i wzmiankowanej w księdze Rodzaju legendzie o Gigantach (będących efektem mezaliansu Aniołów z ziemskimi kobietami). – *Całość będzie opowiedziana lekko i dowcipnie, z towarzyszeniem anielskiego didżeja i paradokumentalnych projekcji video – deklaruje scenarzysta. (kik)*

„Szafa z Aniołami” – Kino-Teatr „X”
• 10 marca, godz. 17.00, 19.00
• 11 marca, godz. 19.00



scenariusz: Piotr Chlipalski, Mariusz Kozubek, Leszek Styś
reżyseria: Leszek Styś
muzyka: Jacek Dzwonowski
scenografia: Marcin Dzwonowski
kostiumy: Marek Stecko
projekcje video: Mariusz Kozubek
obsada: Małgorzata Grund (Michał), Grażyna Styś (Azrael - Anioł Zagłady), Piotr Chlipalski (Gabriel), Leszek Styś (Rafał)
oprawa muzyczna: Jacek Dzwonowski

Artyści w bibliotekach

„Memento mori” – wystawa fotograficzno-podróżnicza w bibliotece na Placu Inwalidów Wojennych – to po trosze reportaż, po trosze dokument ciekawej włości. Wiodła ona ku nekropoliom kresów dawnej Rzeczypospolitej, cmentarzom za kołem podbiegunowym i zapomnianym grobom ukrytym na śląskich polach. Autorzy ekspozycji (Barbara Śmigiel i Krzysztof Waniczek) twierdzą, że pamięć o śmierci nie powinna zamykać się w sztywnych ramach smutnych refleksji i wspomnień. Bywa przecież, że stojąc nad mroczną mogiłą mówimy jak Onufry Zagłoba: „całuj psa w nos ze swoim memento”. Fotografia, z natury rzeczy, „widzi” prawdziwie, a odwiedzanie cmentarzy otwiera oczy nie tylko na zagadkę śmierci, ale i na wiele spraw tego świata. Wystawa będzie udostępniana do 6 kwietnia.



Równie interesujący temat porusza ekspozycja fotografii w filii MBP nr 9 przy ul. Czwartaków 18. „Cyjanotypie Broniszowskie” to bowiem pokłosie XIX Ogólnopolskich Warsztatów Fotograficznych, zorganizowanych przed dwoma laty w lubuskim Broniszowie. – *Widzieliście kiedyś zdjęcia w kolorze błękitu pruskiego na podłożu innym niż papier foto? – pytają pomysłodawcy imprezy. – Metoda ta nazywa się cyjanotypią i nie potrzebuje powiększalnika, a polega m.in. na zmieszaniu ze sobą w odpowiednich proporcjach dwóch związków chemicznych.* Autorzy prezentowanych prac (Katarzyna Chądzyńska, Barbara Englender, Paweł Janczaruk, Krzysztof Kubasiewicz, Łukasz Maćkowski, Wojciech Nerad, Małgorzata Panek, Barbara Panek-Sarnowska, Tomasz Pastyrczyk, Ryszard Poprawski, Wojciech Rogowicz, Paulina Seńkow, Agata i Wiesława Stasińska) sportretowali codzienność. Goszczący ich pałac broniszowski – nie dość, że piękny i zabytkowy – posiada „na stanie” ducha Fabiana von Kottwitz. W obiekcie od kilkunastu lat odbywają się Ogólnopolskie Warsztaty Fotograficzne Lubuskiego Towarzystwa Fotograficznego. Ich efekty można podziwiać w MBP do końca miesiąca. (kik)



Tropami Poussina i Lorraina

Jak uwieczniano krajobraz przed 300 laty? – zastanawia się Anna Kwiecień, prowadząca kolejne „Spotkanie z obrazem” w Willi Caro. Wykład poświęcony „Pejzażowi heroicznemu” (płótnu autorstwa Johanna Christiana Bendelera) zaplanowano na niedzielę, 11 marca. Impreza rozpocznie się o godz. 12.00.

Bendeler (1688-1728), śląski malarz, rysownik i literat był – jak większość artystów swoich czasów – zafascynowany malarstwem włoskim i niderlandzkim. Jego ulubioną formę stanowił pejzaż, który jako samodzielny gatunek malarski ukształtował się w Europie Środkowej około drugiej połowy XVI stulecia. Twórca czerpał inspirację z dzieł współczesnego mu, niemieckiego pejzażysty Christopha Ludwiga Agricola (1667-1719). Uważa się, że Niemiec wzorował się z kolei na malarstwie Nicolasa Poussina (1594-1665) i Clauda Lorraina (1600-1682). Owi artyści stworzyli dwa typy pejzażu, niezwykle popularne w XVII-wiecznym malarstwie: pejzaż heroiczny oraz pejzaż pastoralny.

Gliwicki obraz olejny Bendelera łączy w sobie cechy obydwu gatunków. Ciepły w kolorystyce i zdynamizowany światłem, stanowi idealnie skonstruowaną kompozycję z postaciami głównych bohaterów na pierwszym planie. Osoby te namalowano w sposób charakterystyczny dla nurtu pastoralnego. Centrum płótna zajmuje fragment „starożytnego” sarkofagu z drzewem o dość specyficznym (wręcz graficznie) potraktowanych liściach. Krajobraz w tle potraktowano niczym teatralne kulisy. Dzięki temu zabiegowi artysta uzyskał wrażenie przestrzenności i świetlistości pejzażu. W dziele Bendelera można także dostrzec elementy typowe dla malarstwa klasycystycznego – spokojne, wręcz utopijne przedstawienie harmonijnej natury idealnej (podkreślone m.in. przez antyczne budowle) oraz – co zaskakujące – elementy niepokoju, podsycanego przez niezwykle ekspresyjne przedstawienie partii nieba. Nadaje to obrazowi wartości nowatorskie, bliższe epoce romantyzmu i bajronicznej aurze tajemniczości. (kik)

Five o'clock w Willi Caro

Muzeum w Gliwicach zaprasza na marcową edycję „Uniwersytetu dla Wszystkich”. W drugi czwartek miesiąca wykładowca Politechniki Śląskiej, dr Ryszard Nakonieczny, przybliży słuchaczom dzieje domów towarowych („Dom towarowy – krótka historia idei handlu”). Tydzień później dr Jerzy Gorzelik z Uniwersytetu Śląskiego wygłosi odczyt poświęcony sztuce Górnego Śląska w okresie międzywojnia (referat „Po dwóch stronach granicznego kordonu”). Podczas przedostatniego spotkania (22 marca) dr Magdalena Żmudzińska – Nowak (Politechnika Śląska) opowie o przełamywaniu klasycznego porządku w twórczości Gian Lorenzo Berniniego. Natomiast 29 marca dr Irma Kozina z Uniwersytetu Śląskiego zapozna uczestników „UdW” z malarstwem metafizycznym Georgio de Chirico. – *Referaty zaplanowano w tradycyjnej porze „five o'clock”. Słuchaczy obowiązuje bilet wstępu do Muzeum – przypominają organizatorzy „Uniwersytetu dla Wszystkich”. (kik)*

Wydawnicza oferta dla nauczycieli

Gliwicki Ośrodek Metodyczny (ul. Okrzei 20) we współpracy z samorządem miasta Gliwice organizuje V Forum Edukacyjne. Zaplanowano je na sobotę, 17 marca, w siedzibie Gimnazjum nr 3 przy ul. Jasnogórskiej 15-17, w godzinach od 9.30 do 16.00. – *Dzięki spodziewanemu uczestnictwu wielu wydawnictw z całego kraju, gliwickie środowisko nauczycielskie uzyska możliwość zapoznania się z nowościami na wydawniczym rynku oświatowym. Mam nadzieję, że pomoże to nauczycielom w wyborze podręczników dla uczniów na rok szkolny 2007/2008 – wyjaśnia Bogdan Bartnik, dyrektor GOM. Warto dodać, że poprzednie tego typu spotkania organizowane z inicjatywy Gliwickiego Ośrodka Metodycznego cieszyły się w ubiegłych latach sporym zainteresowaniem nauczycieli. (luz)*

Malowane i wylepiane

Zgodnie z wieloletnią tradycją Muzeum w Gliwicach ogłasza konkurs na „Najpiękniejsze kroszonki”. W artystycznej rywalizacji mogą uczestniczyć mieszkańcy województwa śląskiego, którzy od 8 do 12 marca dostarczą organizatorom zdobione jaja wielkanocne. Pisanki należy przekazywać pracownikom Działu Etnografii w godzinach pracy Muzeum (Willa Caro, ul. Dolnych Wałów 8a). Osoby dorosłe powinny przygotować 5 kroszonek, dzieci – 3, a grupy – do 15 sztuk.

Jury oceni wielkanocne „cacka” według technik ich wykonania w czterech kategoriach: rytownicza – drapane, batikowa – pisane woskiem, tradycyjna „inna” (np. oklejane) oraz nowatorska. Porównane zostaną przede wszystkim walory artystyczne i estetyczne prac, zachowanie tradycyjnych technik i wzorów zdobienia. Uroczyste ogłoszenie werdyktu oraz otwarcie pokonkursowej wystawy odbędzie się w niedzielę, 25 marca, o godz. 12.00. W tym dniu organizatorzy przewidzieli również spotkanie z twórcami pisane oraz inaugurację Wielkanocnego Ogrodu Sztuk. – *Za najlepsze prace konkursowe osób dorosłych przyznane zostaną nagrody w wysokości: 250 zł (I miejsce), 200 zł (II miejsce) i 150 zł (III miejsce). W grupie dziecięcej i prac zbiorowych wręczane będą cenne nagrody rzeczowe – informuje Dział Upowszechniania Muzeum w Gliwicach. Jego pracownicy przypominają przy okazji, iż prace nie nagrodzone przez jurorów będzie można odbierać od 5 do 30 kwietnia w siedzibie Działu Etnografii. (kik)*

Czarne złoto Śląska

Gliwickie Muzeum zaprasza do obejrzenia międzynarodowej wystawy „Żeliwo europejskie. Gliwice – Berlin – Sayn”. Od 9 marca w Oddziale Odlewnictwa Artystycznego prezentowanych będzie około pięćset artystycznych odlewów żeliwnych, pochodzących z nieistniejących dzisiaj Pruskich Królewskich Odlewni Żeliwnych w Gliwicach, Berlinie i Sayn.

Jednym z ważniejszych wątków ekspozycji będzie historia odlewni (giserni), działających na przełomie XVIII i XIX wieku. Organizatorzy przedsięwzięcia zamierzają podkreślić fakt ścisłej współpracy między nimi, widocznej zarówno w dziedzinie wymiany projektów i wzorów, jak i w ciągłym przepływie pracowników (modelarzy, projektantów oraz inżynierów). Przedstawione zostaną projekty odlewów autorstwa rzeźbiarzy Teodora Kalide i Augusta Kissa, czy też prace wybitnego architekta Karola Schinkela.

Warto przypomnieć, iż zaskakujące swoją jakością i artyzmem wykonania „czarne złoto” pruskich odlewni podziwiała cała dziewiętnastowieczna Europa. Niezbyt wygórowana cena odlewów sprawiała, iż w wielu metropoliach powstawały specjalne sklepy, w których można było nabyć wyłącznie żeliwne „cacka”: biżuterię o drobnych filigranowych motywach i grubości mierzonej w milimetrach, gemmy, plakiety, popiersia, miniatury pomników oraz galanterię użytkową (poduszcзки na igły, stojaki na zegary, przyciski do papieru, kałamarze, świeczniki, ekrany przed świece, itp.).

Wiele z tych niezwykłych wyrobów nigdy wcześniej nie pokazywano w Polsce. Jednym z nich jest np. połączona chrzcielnica i diadem ze zbiorów Stiftung Stadtmuseum Berlin. Z kolei kolekcja cienkich i misternych plakiet noworocznych, a także oryginalne etui i odlew „Kolumna z Igel” (będąca odwzorowaniem starożytnego grobowca rodziny Secundinuszów) przyjadą do Gliwic wprost z Rheinisches Eisenkunstguss-Museum Schloss Sayn. Rarytasem jest także kolekcja gemm oraz unikalne obecnie gipsowe modele ze zbiorów Muzeum w Gliwicach.

Imprezie ma towarzyszyć pokaz filmu „Jak odlewano żeliwo” pochodzący z Kunstguss – Museum Lauchhammer. Organizatorzy przedstawią również polsko-niemiecką publikację, prezentującą powstanie i rozwój giserni oraz ich wyroby. (kik)



Talerz żeliwny
ażurowy odlany
wg projektu
K. F. Schinkla,
sygnowany „BUDERUS”.
Niemcy – Górna Hesja,
Hirzenhein, XIX w.

fol. z arch. Muzeum w Gliwicach

Komisja turystyki szkolnej działa!

Oddział PTTK Ziemi Gliwickiej wzbogacił się o nową komisję. Jej oferta adresowana jest do wszystkich nauczycieli, zajmujących się na co dzień i od święta szeroko rozumianą turystyką szkolną. – *Chcemy w ten sposób pomóc pedagogom. Często nie wiemy dokładnie, jak dobrze zorganizować i ciekawie przeprowadzić szkolną wycieczkę. Liczymy, że dzięki wymianie doświadczeń będzie można przygotowywać nie tylko wspólne wyjazdy, ale też zachęcić dzieci oraz młodzież do bardziej zaawansowanego uprawiania turystyki i przynależności do PTTK – relacjonuje przedstawicielka organizacji. Spotkania Komisji Turystyki Szkolnej mają się odbywać w Oddziale PTTK Ziemi Gliwickiej w Rynku 12 (II piętro, początek – godz. 16.30). Zarezerwowano już 7 terminów: 5 kwietnia, 10 maja, 14 czerwca, 5 września, 4 października, 5 listopada i 6 grudnia. Szczegółowe informacje można uzyskać pod numerem telefonu 032-231-05-76. (kik)*

**Uchwała Nr IV/83/2007 Rady Miejskiej w Gliwicach z dnia 15 lutego 2007 r.
w sprawie: Wieloletniego Planu Inwestycyjnego Miasta Gliwice na lata 2007 – 2010.**

Działając na podstawie art. 18 ust. 2 pkt 6 i pkt 9 lit. e ustawy z dnia 8 marca 1990 r. o samorządzie gminnym (tekst jednolity z roku 2001 Dz. U. Nr 142 poz. 1591 z późniejszymi zmianami) oraz art. 12 pkt 8 lit. e, art. 91 i art. 92 ustawy z dnia 5 czerwca 1998 r. o samorządzie powiatowym (tekst jednolity z roku 2001, Dz. U. Nr 142 poz. 1592 z późniejszymi zmianami) oraz w związku z uchwałą nr X/173/2003 Rady Miejskiej w Gliwicach z dnia 10 lipca 2003 r. w sprawie wieloletnich planów inwestycyjnych oraz procedury ich przygotowywania i uchwalania oraz uchwałą nr XXXVI/902/2005 Rady Miejskiej w Gliwicach z dnia 20 października 2005 r. w sprawie zmiany uchwały nr X/173/2003 Rady Miejskiej w Gliwicach z dnia 10 lipca 2003 r. w sprawie wieloletnich planów inwestycyjnych oraz procedury ich przygotowywania i uchwalania,

Rada Miejska w Gliwicach na wniosek Prezydenta Miasta uchwała:

§ 1

Zatwierdzić Wieloletni Plan Inwestycyjny dla Miasta Gliwice na lata 2007 – 2010, obejmujący zestawienie przedsięwzięć inwestycyjnych, stanowiące załącznik nr 1 do niniejszej uchwały.

§ 2

Wykonanie uchwały powierzyć Prezydentowi Miasta.

§ 3

Traci moc Uchwała nr XXXVI/901/2005 Rady Miejskiej z dnia 20 października 2005 r. w sprawie Wieloletniego Planu Inwestycyjnego miasta Gliwice na lata 2006 – 2009.

§ 4

Uchwała wchodzi w życie z dniem podjęcia i podlega opublikowaniu w prasie lokalnej.

**Przewodniczący Rady Miejskiej w Gliwicach
Jan Kaźmierczak**

WIELOLETNI PLAN INWESTYCYJNY NA LATA 2007 – 2010

Załącznik do uchwały Nr IV/83/2007 Rady Miejskiej w Gliwicach z dnia 15 lutego 2007 r.

Lp.	Nazwa zadania	Kod zadania	Dz.	Rozdz.	Planowane nakłady w latach planu (zł)				Nakłady w latach planu (zł)	Nakłady po roku 2010 (zł)	Wydz./jedn. realiz.	Uwagi
					2007	2008	2009	2010				
1	2	3	4	5	6	7	8	9	10	11	12	13
TRANSPORT I ŁĄCZNOŚĆ					80.317.980	43.431.000	102.739.000	97.340.000	323.827.980	17.500.000		
1	Przedłużenie ul. Kosów z połączeniem do zbiegu ulic Dolnej Wsi i Nowy Świat	ZDM/1/2005/ZDM/3	600	60015	2.500.000				2.500.000		ZDM	
2	Połączenie ul. Żwirki i Wigury z ul. Kujawską	ZDM/2/2005/ZDM/2	600	60015	3.500.000	6.500.000	6.334.000		16.334.000		ZDM	
3	Połączenie ul. Kujawskiej z ul. Chorzowską	ZDM/3/2005/ZDM/2	600	60015	2.200.000	3.800.000	6.000.000	6.500.000	18.500.000		ZDM	
4	ZACHODNIA CZĘŚĆ OBWODNICY MIASTA – od węzła z DK 88 do ul. Rybnickiej	ZDM/4/2005/ZDM/3	600	60015	3.000.000	2.000.000	9.000.000	8.000.000	22.000.000		ZDM	
5	POŁUDNIOWA CZĘŚĆ OBWODNICY MIASTA – połączenie ul. Pszczyńskiej z ul. Bojkowską	ZDM/5/2005/ZDM/2	600	60015	400.000	2.700.000			3.100.000		ZDM	
6	PRZEBUDOWA I ROZBUDOWA UKŁADU DROGOWEGO MIASTA – zjazd z DK 88 na ul. Toszecką przez ul. Zbożową	ZDM/6/2005/ZDM/2	600	60015			3.100.000	2.790.000	5.890.000		ZDM	
7	PRZEBUDOWA I ROZBUDOWA UKŁADU DROGOWEGO MIASTA – przebudowa odcinka DK 88 – I etap: węzeł Kleszczów – Cmentarz Centralny	IR/10/2005/IR/4	600	60015	51.901.880				51.901.880		IR	Dotacja z UE SPO-T w kwocie 39,7 mln zł
8	PRZEBUDOWA I ROZBUDOWA UKŁADU DROGOWEGO MIASTA – połączenie rejonu dworca PKP z północną częścią miasta – II etap – węzeł przesiadkowy	IR/8/2005/IR/4	600	60015		2.475.000	14.000.000	17.500.000	33.975.000	17.500.000	IR	Realizacja uzależniona od przyznania dofinansowania zewnętrznego
9	Przebudowa ul. Rybnickiej na odcinku od ul. Nowy Świat do stacji Shell	ZDM/7/2005/ZDM/2	600	60015		500.000	5.300.000	5.000.000	10.800.000		ZDM	
10	Przebudowa ul. J. Poniatowskiego i ul. A. Skowrońskiego	ZDM/8/2005/ZDM/4	600	60015		10.100.000			10.100.000		ZDM	
11	Przebudowa ul. Dworcowej na odcinku ul. ks. M. Strzody do ul. Górnych Wałów wraz z przebudową skrzyżowania	ZDM/9/2005/ZDM/3	600	60015	150.000	2.000.000	2.000.000		4.150.000		ZDM	
12	Przebudowa ulicy J. Kilińskiego i P. Bardowskiego	ZDM/10/2005/ZDM/4	600	60015		80.000	1.800.000		1.880.000		ZDM	
13	Przebudowa ul. T. Kościuszki na odcinku od ul. Zygmunta Starego do ul. I. Daszyńskiego	ZDM/12/2005/ZDM/2	600	60015			5.000.000		5.000.000		ZDM	
14	Przebudowa ul. Mikołowskiej	ZDM/13/2005/ZDM/2	600	60015			60.000	1.200.000	1.260.000		ZDM	
15	Przebudowa ul. Pszczyńskiej na odcinku od ul. Wrocławskiej do ul. Kopalnianej	ZDM/14/2005/ZDM/2	600	60015		600.000	7.400.000	7.000.000	15.000.000		ZDM	
16	Przebudowa ul. L. Wyczółkowskiego kierunek Kozłów	ZDM/15/2005/ZDM/2	600	60015		2.200.000			2.200.000		ZDM	
17	Przebudowa ulicy Opolskiej	ZDM/16/2005/ZDM/3	600	60015		3.300.000			3.300.000		ZDM	
18	Przebudowa ulicy Tarnogórskiej na odcinku od ul. A. Grotgera do ul. Świętojańskiej	ZDM/17/2005/ZDM/2	600	60015		230.000	6.400.000		6.630.000		ZDM	
19	Przebudowa skrzyżowania ulic Rolników i Bojkowskiej	ZDM/18/2005/ZDM/2	600	60015				100.000	100.000		ZDM	
20	Przebudowa ul. Głównej	ZDM/19/2005/ZDM/2	600	60015			10.500.000		10.500.000		ZDM	
21	Przebudowa ulicy Kozielskiej na odcinku od ul. E. Żabińskiego do granicy miasta	ZDM/20/2005/ZDM/2	600	60015		500.000	10.000.000	10.000.000	20.500.000		ZDM	
22	Przebudowa układu komunikacyjnego skrzyżowań ulic Pszczyńska, Wrocławska, Mikołowska, Rybnicka, T. Kościuszki, J. Kochanowskiego, Jana Pawła II wraz z przebudową ul. Nowy Świat do ul. Zygmunta Starego w Gliwicach	ZDM/21/2005/ZDM/2	600	60015	200.000	216.000	7.500.000	7.500.000	15.416.000		ZDM	
23	PRZEBUDOWA I ROZBUDOWA UKŁADU DROGOWEGO MIASTA – Drogowa Trasa Średnicowa część „Zachód” – Gliwice	IR/11/2005/IR/2	600	60015	100.000	100.000	100.000	100.000	400.000		IR	
24	Przebudowa wiaduktu nad torami PKP w ciągu DK 88	ZDM/22/2005/ZDM/2	600	60015				20.000.000	20.000.000		ZDM	
25	Wykonanie przepustu pod ul. Toszecką	ZDM/23/2005/ZDM/2	600	60015	35.000	1.000.000			1.035.000		ZDM	
26	Przebudowa ul. X. Dunikowskiego	ZDM/24/2005/ZDM/2	600	60016			75.000	2.100.000	2.175.000		ZDM	
27	Przebudowa ul. Andromedy	ZDM/25/2005/ZDM/2	600	60016			120.000	3.500.000	3.620.000		ZDM	
28	Przebudowa ul. Czajki	ZDM/26/2005/ZDM/2	600	60016		80.000	1.500.000		1.580.000		ZDM	
29	Przebudowa ul. Toruńskiej	ZDM/27/2005/ZDM/3	600	60016	6.000.000				6.000.000		ZDM	
30	Przebudowa ul. Granicznej	ZDM/28/2005/ZDM/3	600	60016	3.300.000				3.300.000		ZDM	
31	Drogi rowerowe	IR/13/2005/IR/1	600	60016	750.000	750.000	750.000	750.000	3.000.000		IR	
32	Odbudowa nawierzchni ulic Starego Miasta	IR/25/2005/IR/3	600	60016	500.000	4.000.000	5.500.000	5.000.000	15.000.000		IR	
33	Budowa dróg wraz z infrastrukturą (oświetlenie, kanalizacja) na obszarze Podstrefy Gliwickiej Katowickiej Specjalnej Strefy Ekonomicznej	IR/4/2006/IR/1	600	60016	5.401.100				5.401.100		IR	
34	Projekty techniczne przebudowy dróg	ZDM/29/2005/ZDM/2	600	60095	300.000	300.000	300.000	300.000	1.200.000		ZDM	
35	Budowa sygnalizacji świetlnej na skrzyżowaniu ulic Toszeckiej i Nad Łąkami	ZDM/45/2005/RO/1	600	60095	80.000				80.000		ZDM	
GOSPODARKA MIESZKANIOWA					3.600.000	9.200.000	8.200.000	8.500.000	29.500.000	0		
1	Budowa mieszkań komunalnych	PU/1/2005/PU/2	700	70095	2.100.000	3.100.000	3.100.000	3.100.000	11.400.000		PU	
2	Uzbrojenie terenów pod budownictwo mieszkaniowe przy ul. Kozielskiej	IR/16/2005/IR/1	700	70095	1.500.000	6.100.000	5.100.000	5.400.000	18.100.000		IR	
DZIAŁALNOŚĆ USŁUGOWA					4.799.220	2.700.000	4.300.000	3.000.000	14.799.220	500.000		
1	Rozbudowa i modernizacja cmentarzy komunalnych	PU/66/2005/MZUK/2	710	71035	4.799.220	2.700.000	4.300.000	3.000.000	14.799.220	500.000	MZUK	
ADMINISTRACJA PUBLICZNA					5.739.180	6.126.870	7.000.000	7.000.000	25.866.050	0		
1	Modernizacja obiektów Urzędu Miejskiego	IR/18/2005/IR/2	750	75023	2.000.000	2.000.000	4.000.000	4.000.000	12.000.000		IR	
2	Wdrażanie Informatycznego Systemu Zarządzania Gminą (ISZG) oraz Systemu Elektronicznej Komunikacji dla Administracji Publicznej (SEKAP)	IN/1/2005/IN/7	750	75023	3.739.180	4.126.870	3.000.000	3.000.000	13.866.050		IN	Zadanie współfinansowane ze środków UE w wys. ok. 367 tys. zł

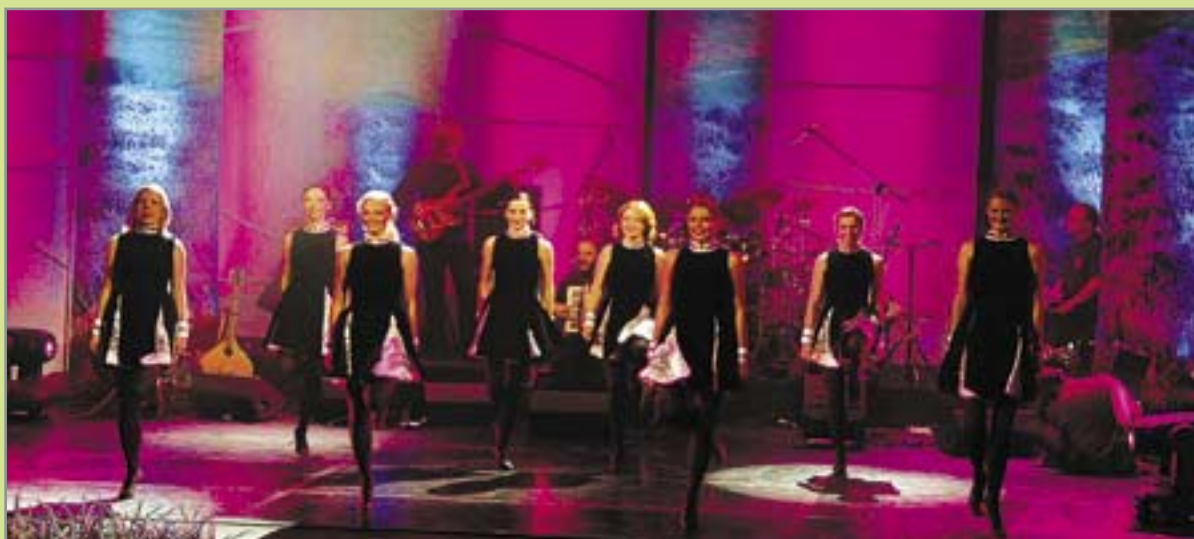
WIELOLETNI PLAN INWESTYCYJNY NA LATA 2007 – 2010

Lp.	Nazwa zadania	Kod zadania	Dz.	Rozdz.	Planowane nakłady w latach planu				Nakłady w latach planu	Nakłady po roku 2010	Wydz./jedn. realiz.	Uwagi
					2007	2008	2009	2010				
BEZPIECZEŃSTWO PUBLICZNE I OCHRONA PRZECIWOŻAROWA					193.000	850.000	240.000	120.000	1.403.000	300.000		
1	Zakup środków transportowych i urządzeń technicznych dla Straży Miejskiej	OC/1/2005/SM/2	754	75416	73.000	150.000	160.000	120.000	503.000		SM	
2	Monitoring wizyjny miasta	OC/1/2005/OC/2	754	75495	120.000	100.000	80.000		300.000	300.000	OC	
3	Zakup sprzętu i oprogramowania teleinformatycznego dla CRG oraz Miejskiego Zespołu Reagowania Kryzysowego	OC/2/2005/CRG/3	754	75495		600.000			600.000		CRG	
OŚWIATA I WYCHOWANIE					11.304.660	8.566.000	6.079.000	2.020.000	27.969.660	0		
1	Modernizacja obiektów szkolnych, w tym m.in. ZSO nr 11; SP-5; ZSG; G-3	IR/102/2005/IR/2	801	80195	550.000	920.000	1.000.000	1.000.000	3.470.000		IR	
2	Termomodernizacja oraz modernizacja placówek oświatowych, w tym m.in. ZSO nr 2; ZSO nr 4; ZSE-U; PM-8; PM-17; PM-20; ZSO nr 14; ZST-I; SP-12; ZSO-E	IR/101/2005/IR/2	801	80195	9.532.450	4.436.000	3.804.000	540.000	18.312.450		IR	Zadanie współfinansowane ze środków zewn. WFOSiGW min. 50%
3	Modernizacja obiektów sportowych w placówkach oświatowych, w tym m.in. SP nr 21 i inne	IR/200/2005/IR/3	801	80195	500.000	2.115.000	800.000	480.000	3.895.000		IR	
4	Budowa przedszkola miejskiego na Osiedlu Bajkowym	IR/36/2005/IR/2	801	80104	212.210	610.000			822.210		IR	
5	Modernizacja sprzętu komputerowego i multimedialnego w placówkach oświatowych	ED/6/2005/ED/2	801	80130	510.000	485.000	475.000		1.470.000		ED	
POMOC SPOŁECZNA					1.197.270	480.400	400.000	800.000	2.877.670	0		
1	Modernizacja Domów Dziecka	ZD/2005/DD	852	85201	368.870	40.400	150.000		559.270		ZD	
2	Modernizacja i rozbudowa Domu Pomocy Społecznej „Nasz Dom”	ZD/7/2005/DPS-D/1	852	85202	135.000				135.000		ZD	
3	Tworzenie filii OPS	ZD/10/2005/OPS/2	852	85219	320.000	340.000	170.000	800.000	1.630.000		ZD	
4	Mieszkania chronione	ZD/2006/OPS/1	852	85220	373.400	100.000	80.000		553.400		ZD	
POZOSTAŁE ZADANIA W ZAKRESIE POLITYKI SPOŁECZNEJ					364.000	221.000	30.000	0	615.000	0		
1	Termomodernizacja i modernizacja budynków Oddziałów Żłobków Miejskich	ZD/33/2005/ZM/2	853	85305	364.000	221.000	30.000		615.000		ZD	
GOSPODARKA KOMUNALNA I OCHRONA ŚRODOWISKA					41.902.630	19.590.000	11.745.000	12.800.000	86.037.630	800.000		
1	Budowa i przebudowa systemu kanalizacyjnego w peryferyjnych dzielnicach miasta	IR/20/2005//2	900	90001	50.000	700.000	7.000.000	7.000.000	14.750.000		IR	
2	Budowa dróg wraz z infrastrukturą (oświetlenie, kanalizacja) na obszarze od strefy Gliwickiej Katowickiej Specjalnej Strefy Ekonomicznej	IR/4/2006/IR/1	900	90001	250.000				250.000		IR	
3	Modernizacja parków, skwerów i placów miejskich, w tym: m.in. Plac Grunwaldzki	PU/11/2005/PU/MZUK/1	900	90004	1.619.000	1.350.000	400.000	250.000	3.619.000	800.000	PU/MZUK	
4	Renowacja Al. Przyjaźni II etap – od ul. L. Berbeckiego do ul. Zwycięstwa oraz od ul. Dworcowej do ul. Częstochowskiej	PU/3/2005/PU/2	900	90004	250.000				250.000		PU	
5	Budowa i modernizacja placów zabaw dla dzieci	PU/5/2005/PU/MZUK/1	900	90004	600.000	500.000	500.000	500.000	2.100.000		PU/MZUK	
6	Baza MZUK wraz z kotłownią	PU/4/2005/MZUK/2	900	90004		4.500.000			4.500.000		MZUK	
7	Zakupy inwestycyjne MZUK	PU/3/2005/MZUK/2	900	90004	800.000	800.000	800.000	800.000	3.200.000		MZUK	
8	Modernizacja Palmiarni i zaplecza	PU/11/2005/MZUK/3	900	90004	500.000	2.700.000			3.200.000		MZUK	
9	Modernizacja schroniska dla zwierząt	PU/21/2005/MZUK/3	900	90013	400.000	450.000			850.000		MZUK	
10	Oświetlenie ulic	PU/15/2005/PU/4	900	90015	280.000	2.140.000	495.000	2.000.000	4.915.000		PU	
11	Budowa dróg wraz z infrastrukturą (oświetlenie, kanalizacja) na obszarze Podstrefy Gliwickiej Katowickiej Specjalnej Strefy Ekonomicznej	IR/4/2006/IR/1	900	90015	150.000				150.000		IR	
12	Renowacja poprzemysłowej strefy Nowe Gliwice – realizacja kontraktu	IR/5/2006/IR/1	900	90095	30.793.630				30.793.630		IR	Współfinansowane ze środków Phare SSG w wys. ok. 42 mln zł
13	Renowacja poprzemysłowej strefy Nowe Gliwice – Inżynier Kontraktu	BRM/1/2005/BRM/4	900	90095	900.000				900.000		BRM	
14	Renowacja poprzemysłowej strefy Nowe Gliwice – pozostałe koszty przedsięwzięcia	BRM/2/2005/BRM/2	900	90095	5.110.000	5.700.000	1.800.000	1.500.000	14.110.000		BRM	
15	Współfinansowanie inwestycji w zakresie infrastruktury technicznej terenu dla budownictwa mieszkaniowego (na zasadach prawa lokalnego)	IR/23/2005/IR/2	900	90095	200.000	750.000	750.000	750.000	2.450.000		IR	
KULTURA I OCHRONA DZIEDZICTWA NARODOWEGO					4.241.490	4.400.000	1.650.000	1.200.000	11.491.490	0		
1	Modernizacja i przebudowa obiektów Gliwickiego Teatru Muzycznego	KR/1/2005/GTM/5	921	92107	3.000.000	1.150.000	1.150.000	1.000.000	6.300.000		KR	
2	Miejska Biblioteka Publiczna – komputeryzacja	KR/9/2005/MBP/4	921	92116	212.000	150.000	100.000		462.000		KR	
3	Rewitalizacja Zamku Piastowskiego - utworzenie Centrum Informacji Kulturalnej i Edukacji Regionalnej	KR/13/2005/MUZEUM/3	921	92118	697.490				697.490		KR	Zadanie realizow. w latach 2006-2007; współfinansowane ze środków UE w wys. ok. 1 mln zł
4	Adaptacja lokalna magazynu Muzeum i pracownię konserwacji	KR/19/2005/MUZEUM/5	921	92118	100.000	300.000	400.000	200.000	1.000.000		KR	
5	Rewitalizacja zabytkowej Radiostacji Gliwickiej jako Muzeum Historii Radia i Sztuki Mediów	KR/15/2005/MUZEUM/4	921	92118	200.000	1.800.000			2.000.000		KR	Realizacja uzależniona od przyznania dofinansowania zewnętrznego
6	Muzeum - Oddział Odlewnictwa Artystycznego – montaż instalacji przeciwpożarowej	KR/18/2005/MUZEUM/2	921	92118	32.000				32.000		KR	
7	Renowacja miejskich murów obronnych	IR/26/2005/IR/2	921	92120		200.000			200.000		IR	
8	Zagospodarowanie Placu Rzeźniczego	IR/27/2005/IR/2	921	92120		800.000			800.000		IR	
KULTURA FIZYCZNA I SPORT					4.050.000	80.090.000	82.880.000	65.700.000	232.720.000	0		
1	Modernizacja obiektów zarządzanych przez ZOWT TUR	KR/2005/ZOWTTUR-JB/1	926	92601	1.000.000	2.690.000	2.680.000		6.370.000		KR	
2	Modernizacja obiektów sportowych	IR/28/2005/IR/2	926	92601	1.000.000	700.000	700.000	700.000	3.100.000		IR	
3	Kąpielisko Leśne - kryty basen	IR/60/2005/IR/2	926	92601	50.000	10.000.000	14.500.000		24.550.000		IR	Realizacja uzależniona od przyznania dofinansowania zewnętrznego
4	Budowa nowoczesnej hali widowiskowo-sportowej PODIUM	IR/6/2006/IR/1	926	92601	2.000.000	65.000.000	65.000.000	65.000.000	197.000.000		IR	Realizacja uzależniona od przyznania dofinansowania zewnętrznego
5	„Zdrowo i bezpiecznie – ogólnodostępne boisko dla rekreacji dziecięcej”	IR/62/2005/IR/2	926	92601		1.700.000			1.700.000		IR	Realizacja uzależniona od przyznania dofinansowania zewnętrznego (80%)
PLANOWANE WYDATKI BUDŻETU INWESTYCYJNEGO:					157.709.430	175.655.270	225.263.000	198.480.000	757.107.700	19.100.000		



Taniec po irlandzku

Gliwicki Teatr Muzyczny zaprasza na przedstawienie „TOUCH OF IRELAND” – widowisko muzyczno-taneczne z udziałem rodzimej grupy CARRANTUOHILL oraz formacji tanecznej REELANDIA. Będzie je można obejrzeć w poniedziałek, 12 marca (początek – godz. 19.00). Na scenie GTM pojawi się też podczas wieczoru gość specjalny – znany wokalista Paweł KUKIZ.



fot. archiwum GTM

Zespół CARRANTUOHILL, prezentujący od blisko 20 lat muzykę opartą na irlandzkiej tradycji, koncertował dotąd ponad 2 tysiące razy. Występował nie tylko w Polsce, ale i na świecie. Wydał do tej pory 8 płyt CD, współpracując przy ich nagrywaniu m. in. z Urszulą Dudziak, Anną Marią Jopek, Wojciechem Karolakiem, Pawłem Kukizem, Anitą Lipnicką, Markiem Radulim, Stanisławem Sojką, Krzysztofem Ścierańskim, Tomaszem Szukalskim. Grupa wielokrotnie gościła w Irlandii, występując na największych irlandzkich festiwalach i zdobywając cenne umiejętności gry „u źródła”. Do największych sukcesów zespołu zaliczyć należy koncerty w Claremont Mc Kenna College w Kaliforni na osobiste zaproszenie Czesława Miłosza.

Założona przed 13 laty REELANDIA jest formacją taneczną z bogatym doświadczeniem scenicznym. Należy do grona najstarszych w Polsce grup tańca irlandzkiego. Dynamiczna i barwna, charakteryzuje się ekspresją ruchu i oryginalnymi układami choreograficznymi. Niewątpliwymi atutami zespołu są wdzięk tancerek i ich efektowne kostiumy – podkreślają znanca estrady.

Widowisko „TOUCH OF IRELAND” stanowi kompilację utworów muzycznych i tanecznych układów choreograficznych, mocno osadzonych w irlandzkiej tradycji. Momentami delikatne i zwiewne, a chwilami dynamiczne i żywiołowe tańce irlandzkie tworzą – z towarzyszeniem muzyki – ciekawy i kolorowy spektakl, dostarczający widzom wielu okazji do dobrej zabawy. Repertuar dobrano w taki sposób, aby wyeksponować wszystkie charakterystyczne elementy tańca irlandzkiego. Do współpracy przy realizacji przedsięwzięcia zaproszono krakowskiego barda Roberta Kasprzyckiego, dzięki któremu publiczność może posłuchać zarówno nastrojowych ballad, jak i ekspresyjnych utworów irlandzkich.

Przypomnijmy, że premiera przedstawienia „TOUCH OF IRELAND” w Gliwickim Teatrze Muzycznym odbyła się 13 marca ubiegłego roku. Teraz widowisko wraca na scenę GTM. Spektakl składa się z dwóch 50-minutowych części. Sprzedaż biletów prowadzą kasy GTM (tel. 032-232-13-39) i kina „AMOK” (tel. 032-231-56-99). (luz)



Blues-rockowy wieczór

W czwartek, 8 marca, w klubie „4 ART” przy ul. Wieczorka 22 wystąpi „Kasa Chorych” – legendarna grupa blues-rockowa z Białegostoku. Sporą popularność w całym kraju zdobyła na przełomie lat siedemdziesiątych i osiemdziesiątych XX wieku. Jej niekwestionowanym liderem był rewelacyjny instrumentalista Ryszard „Skiba” Skibiński (1951-1983), grający na harmonijce ustnej. To jemu zespół zawdzięcza przede wszystkim sławę i liczne sukcesy artystyczne. W 1992 roku „Kasa Chorych” wznowiła działalność w zmienionym składzie personalnym. Zespół pozostał jednak wierny swoim bluesowym korzeniom. Jego występ w Gliwicach będzie częścią ogólnopolskiej trasy koncertowej, zorganizowanej z okazji 30 rocznicy debiutu estradowego. Początek imprezy – godz. 20.00. (luz)



Gliwicki Teatr Muzyczny
www.teatr.gliwice.pl

- 8 i 9 marca: „Ptasznik z Tyrolu” (18.30)
- 10 i 11 marca: „Zemsta nietoperza” (18.00)
- 12 marca: „Touch of Ireland” z udziałem grup „Carrantouhill” i „Reelandia”, gość specjalny – Paweł Kukiz (19.00)
- 13 marca: „Księżniczka Czardasza” (18.30)

Kino Teatr „X”
www.kinox.gliwice.pl

- 8 marca: „Rys” (17.00, 19.30)
- 10 marca: „Szafa z aniołami” Teatr A (17.00, 19.00)
- 11 marca: „Szafa z aniołami” Teatr A (19.00)

Kino Amok
www.amok.gliwice.pl

- 8 marca: „Hollywoodland” (15.30, 17.45), DKF: Kieślowski & Piwowski (20.00)
- 9 – 15 marca: „Mała miss” (16.00, 18.00), „Infiltracja” (20.00)
- 16 – 17 marca: „Małe dzieci” (15.45, 18.00)
- 18 marca: „Małe dzieci” (15.45)
- 19 – 22 marca: „Małe dzieci” (15.45, 18.00)

Palmiarnia Miejska

ul. Fredry 6 - Park Chopina, tel. 032-231-32-39
ZWIEDZANIE:

od wtorku do piątku - od 9.00 do 18.00 (wejście do 17.00)
sobota, niedziela - od 10.00 do 18.00 (wejście do 17.00)
w poniedziałki - Palmiarnia nieczynna.



Muzeum w Gliwicach
www.muzeum.gliwice.pl

WILLA CARO
ul. Dolnych Wałów 8a, tel. 032-231-08-54

Zwiedzanie: wtorek, czwartek – od 11.00 do 18.00, środa, piątek – od 9.00 do 14.30, sobota, niedziela – od 10.00 do 15.00. Wstęp w czwartki bezpłatny

Wystawy stałe

„Dziewiętnastowieczne wnętrza mieszkalne willi górnośląskich przemysłowców”,
„Kultura ludowa regionu gliwickiego z przełomu XIX i XX wieku”

Uniwersytet dla Wszystkich

- 8 marca, godz. 17.00 – „Dom towarowy – krótka historia idei handlu” – dr Ryszard Nakonieczny (Politechnika Śląska)
- 15 marca, godz. 17.00 – „Po dwóch stronach granicznego kordonu – sztuka Górnego Śląska w okresie międzywojennym” – dr Jerzy GorzeLIK (Uniwersytet Śląski)

Spotkanie z obrazem

• 11 marca, godz. 12.00 – „O budowie pejzażu w malarstwie w XVII i XVIII wieku. Johann Christian Bendeler, śląski naśladowca Poussina i Lorraina.” – Anna Kwiecień (Muzeum w Gliwicach)

Biblioteka Muzeum w Gliwicach – czynna we wtorki, środy, piątki w godz. od 9.00 do 15.00, w czwartki – od 11.00 do 18.00

ZAMEK PIASTOWSKI

ul. Pod Murami 2, tel. 032-231-44-94

Zwiedzanie: wtorek, czwartek – od 11.00 do 18.00, środa, piątek – od 9.00 do 14.30, sobota, niedziela – od 10.00 do 15.00. Wstęp w czwartki bezpłatny

Wystawy stałe

„Pradzieje Ziemi Gliwickiej”,
„Z dziejów Gliwic”,
„Ikonaografia miasta”,
„Przemysł Gliwic w XIX i XX wieku do 1945 r.”

ODDZIAŁ ODLEWNICTWA ARTYSTYCZNEGO

ul. Robotnicza 2, tel. 032-338-15-81

Zwiedzanie: wtorek, czwartek - od 11.00 do 18.00, środa, piątek – od 9.00 do 14.30, sobota, niedziela, święta – od 10.00 do 15.00

Wystawa stała (czynna od 9 marca)

- „Żeliwo europejskie. Gliwice – Berlin – Sayn”

Muzeum Historii Radia i Sztuki Mediów – RADIOSTACJA GLIWICE
ul. Tarnogórska 129, tel. 0693-131-292 – rezerwacja telefoniczna,
www.radiostacjagliwicka.republika.pl

Zwiedzanie: od wtorku do soboty – od 9.00 do 15.00, (w czwartki zwiedzanie do godz. 17.00 tylko po wcześniejszym zgłoszeniu telefonicznym).

