



Tygodnik  
bezpłatny

42 | 2020  
{#1026}  
15.10.2020

ISSN: 1642-1108



# GLIWICE

miejski serwis informacyjny

www.gliwice.eu

## WILCZE DOŁY 2022 WYRAŹ SWOJE ZDANIE!

### WARIANT PRZYRODNICZY



### WARIANT REKREACYJNY



>>5

## Eventowe standardy w dobie wirusa

W organizacji wydarzeń biznesowych liczy się profesjonalizm, umiejętność zrozumienia potrzeb klienta, a od tego roku również – a może przede wszystkim – bezpieczeństwo uczestników. W obliczu pandemii koronawirusa zespół Business & Conference Centre Areny Gliwice musiał przystosować się do funkcjonowania w nowej rzeczywistości.

– W ciągu zaledwie paru miesięcy zdołaliśmy wypracować i wdrożyć nowe zasady organizacji wydarzeń, również biznesowych – mówi Konrad Koziół, dyrektor ds. sprzedaży. – Wiemy dokładnie, jak mamy działać i jesteśmy w pełni gotowi na współpracę z zainteresowanymi klientami.

### PRZYGOTOWANIA

W pierwszych miesiącach pandemii powstała księga bezpieczeństwa obiektu, w której zawarto wszystkie wytyczne dotyczące organizacji poszczególnych wydarzeń. Dokument ten jest na bieżąco aktualizowany zgodnie z obecnie obowiązującymi obostrzeniami. Równie istotne było także zweryfikowanie liczby osób, które mogą jednocześnie przebywać w poszczególnych salach konferencyjnych z zachowaniem zalecanego dystansu społecznego. Powstałe w ten sposób zalecenia stanowią podstawę bezpiecznej organizacji wydarzeń.

### BIZNES W NOWEJ RZECZYWISTOŚCI



Bankietowe aranżacje to specjalność Areny Gliwice

– Naszym priorytetem zawsze było to, by goście czuli się w Arenie w stu procentach komfortowo – zapewnia Koziół. – W obecnej sytuacji oznacza to, że musimy dołożyć wszelkich starań, by od momentu wejścia do obiektu mieli pewność, że ich zdrowie stawiamy na pierwszym miejscu. Wiąże się z tym szereg zasad, których uczestnicy i organizatorzy wydarzeń są zobowiązani przestrzegać.

Osoby wchodzące do Areny poddawane są pomiarowi temperatury i muszą stosować odpowiednie środki ochrony osobistej. W obiekcie zamontowano również bezdotykowe dozowniki ze środkiem dezynfekującym, dzięki którym można z łatwością odkazić ręce. Dezynfekowane są także powierzchnie, z którymi uczestnicy mogą mieć kontakt, takie

jak np. stoliki. Rygorystyczne zasady obowiązują również partnerów cateringowych. Pościłki wydawane są w bufetach przez obsługę lub serwowane w formie hermetycznie zamkniętych lunchboxów. Goście są również dzieleni na mniejsze grupy, a konsumpcja posiłków rozłożona w czasie tak, by można było zdezynfekować stoły pomiędzy jedną a drugą turą.

### NOWE ROZWIĄZANIA

Jedną z najbardziej zauważalnych konsekwencji pandemii jest zwiększona rola Internetu w codziennym życiu. Nie inaczej jest w kontekście biznesowym, a możliwość uczestnictwa w wydarzeniach zdalnie stanowi doskonałą opcję dla osób, które z różnych względów nie mogą wziąć w nich udziału osobiście.

– Nie chcemy, by ludzie mieli poczucie, że w obecnej sytuacji muszą zrezygnować z zaplanowanego wydarzenia, dlatego oferujemy organizatorom dostęp do profesjonalnego studia telewizyjnego, które daje możliwość transmitowania na żywo – mówi Koziół. – Jesteśmy pewni, że nawet, gdy sytuacja wreszcie się unormuje, nadal będzie to nasz ogromny atut.

Pełna oferta Business & Conference Centre Areny Gliwice jest dostępna na stronie [biznes.arenagliwice.com](https://biznes.arenagliwice.com).

(AS / Arena Gliwice)

## Gliwice „wspinają się” na szczyt

Niespełna dwa miesiące temu ściana wspinaczkowa Chwyciarnia Arena Gliwice była gospodarzem Mistrzostw Polski we wspinaczce, a już czas na kolejne – Mistrzostwa Polski w kategorii młodzików, juniorów i juniorów młodszych.

Tym razem o tytuł powalczą młodzi wspinacze – 24 i 25 października sprawdzą swoje umiejętności w dwóch kategoriach: na czas i na prowadzenie.

We wspinaczce na czas o wyniku decyduje szybkość pokonania drogi wspinaczkowej, przez co to jedna z najbardziej widowiskowych dyscyplin sportowych, choć niewiele osób zdaje sobie z tego sprawę. Najlepsi na świecie potrafią pokonać dystans 15 metrów w czasie krótszym niż 6 sekund! Dlatego mówi się, że wspinacze „biegają”.

Prowadzenie natomiast jest kwintesencją wspinaczki – zawodnik wspina się ciągnąc za sobą linę i po kolei wpinając ją do punktów asekuracyjnych. Każdy chwyt ma przypisaną liczbę punktów, a za przejście uznaje się dotarcie na szczyt drogi. O wyniku decyduje w pierwszej kolejności wysokość przejścia.

Szczegółowe informacje dotyczące wydarzenia można śledzić na [www.facebook.com/Chwyciarnia/](https://www.facebook.com/Chwyciarnia/).

(DP / Arena Gliwice)



Najlepszych polskich wspinaczy zobaczymy w październiku w Arenie Gliwice



Miejski Serwis Informacyjny – Gliwice

Wydawca: Urząd Miejski w Gliwicach, ul. Zwycięstwa 21, 44-100 Gliwice,

e-mail: [bpm@um.gliwice.pl](mailto:bpm@um.gliwice.pl), [www.gliwice.eu](http://www.gliwice.eu)

Redakcja: Anna Proksa (redaktor naczelny), tel. 32/239-11-35, e-mail: [redaktor@um.gliwice.pl](mailto:redaktor@um.gliwice.pl),

Katarzyna Kozub-Kulik (zastępca red. naczelnego), Monika Foltyn, Magdalena Mickielewicz tel. 32/238-54-80

Ogłoszenia/dystrybucja: Małgorzata Kazek-Baranowska, tel. 32/238-55-44, e-mail: [ogloszenia@um.gliwice.pl](mailto:ogloszenia@um.gliwice.pl)

Skład/grafika: Tomasz Królik, tel. 32/238-55-44, e-mail: [krolik\\_t@um.gliwice.pl](mailto:krolik_t@um.gliwice.pl)

Nakład: 20 000 egzemplarzy. Druk: AGORA POLIGRAFIA, Warszawa



**GLIWICE**  
miejski serwis informacyjny

Redakcja zastrzega prawo skracania i adiacji językowo-stylistycznej nadsyłanych materiałów. Nie zwracamy tekstów, które nie były zamówione.

## Szanowni Państwo,

w Gliwicach nigdy nie twierdziliśmy, że „epidemia jest w odwrocie”. Przez ostatnich 7 miesięcy działaliśmy, zachowując racjonalne środki bezpieczeństwa, przygotowując się na zapowiadany przez wielu ekspertów jesienny wzrost zachorowań. W ciepłych letnich miesiącach liczba chorych, potwierdzona testami przez sanepid, utrzymywała się w Gliwicach na poziomie ok. 20 osób. Mieliśmy nowe zarażenia i ozdrowienia, lecz każdego dnia w naszym mieście było od kilkunastu do dwudziestu kilku chorych osób. W ostatnich dniach ich liczba zbliża się do 40 i zapewne będzie wzrastać.

**Miejskie służby i jednostki są dobrze przygotowane i zaopatrzone.** Dokonałiśmy inwestycji i wprowadziliśmy procedury, które mają zapewnić ciągłość funkcjonowania miasta, nawet w przypadku dużej absencji w pracy spowodowanej chorobą lub kwarantanną. Obok zagrożenia ciężkim przebiegiem choroby, to właśnie liczne nieobecności pracowników powodują wahania w funkcjonowaniu instytucji i firm. Taką sytuację obserwujemy również w miejscu, które stoi na pierwszej linii frontu walki z wirusem – Szpitalu Miejskim nr 4 i innych placówkach medycznych w mieście i jego bezpośrednim otoczeniu. Duża liczba lekarzy kierowanych na kwarantannę sprawia, że szpitale stają się niezdolne do działania.

Od początku epidemii przekazaliśmy miejskiemu szpitalowi 3 mln zł dotacji na zakup sprzętu oraz 21,5 mln zł na bieżącą działalność. Już w marcu, dzięki pomocy miasta, budynek przy ul. Zygmunta Starego przekształcono wyłącznie na potrzeby leczenia pacjentów zarażonych koronawirusem. Szpital zakupił respiratory i inny sprzęt ratunkowy, uruchomił laboratorium do przeprowadzania testów, zorganizowaliśmy wymazobusy. Podczas posiedzenia sztabu kryzysowego otrzymałem jednak dwie bardzo niepokojące informacje. Z powodu nałożonej na wielu pracowników kwarantanny, szpital nie może w pełni wykorzystywać swoich możliwości leczenia pacjentów. Podobna sytuacja jest w sąsiednich placówkach. Wynika to w dużej mierze ze zmian w przepisach, zwłaszcza zaprzestania wykonywania testów u osób przebywających na kwarantannie, ale nie wykazujących objawów zakażenia. Dodatkowo przestały obowiązywać ułatwienia w procedurach zamówień publicznych, co powoduje opóźnienia w niezbędnych zakupach. Szpital ma pieniądze od miasta, ale nie może ich sprawnie wydawać. Oznacza to, że dzisiaj nasz szpital, do którego trafiają pacjenci z całego regionu, nie może w pełni wykorzystać środków i sprzętu zakupionego z podatków gliwiczian! Taki stan osiągnęliśmy przy ok. 40 chorych osobach w mieście. Strach pomyśleć, jak sytuacja będzie wyglądać gdy będzie ich 400 i więcej... Organizacja systemu ochrony zdrowia i jego finansowanie to zadania rządu, a nie samorządów. Mimo to, dbając o bezpieczeństwo mieszkańców, systematycznie dofinansowujemy szpital pieniędzmi z miejskiego budżetu, inaczej spółka musiałaby ogłosić upadłość. Uważam więc, że mamy prawo oczekiwać od rządzących jasnych i racjonalnych przepisów, które będą ułatwiać walkę z epidemią.

Organizacja oświaty to z kolei zadanie samorządów. Dyrektorzy szkół oraz urzędnicy odpowiadający za oświatę dobrze wykorzystali czas wakacji na przygotowania do powrotu uczniów do placówek. We wrześniu zaproponowaliśmy w części szkół edukację rotacyjną i hybrydową – do czego byliśmy przygotowani organizacyjnie i sprzętowo – spotkaliśmy się jednak z odmową. Dzisiaj przypadki zakażeń w szkołach wyłączają z normalnego funkcjonowania dziesiątki zdrowych osób, w tym tak bardzo potrzebnych pracowników ochrony zdrowia. Dodam, że nie chcieliśmy zamykania szkół. Ubiegłoroczne zjawisko nauki wyłącznie w trybie zdalnym było ogromnym obciążeniem zarówno dla uczniów i ich rodzin, jak i nauczycieli. Wypracowaliśmy więc rozwiązania kompromisowe, ale zostały one odrzucone przez instytucje podległe władzom centralnym.

**W Gliwicach dalej będziemy działać racjonalnie.** Nie rozważamy dezynfekowania ulic środkami, które zabijają przydrożne drzewa. Pozostaniemy jednak przy mających sens dezynfekcjach klatek schodowych. Nie wstrzymamy inwestycji, które zapewniają naszym mieszkańcom nie tylko wzrost poziomu życia, ale również tysiące miejsc pracy. Będziemy robić wszystko, aby zapewnić ciągłość świadczenia usług miejskich oraz wspierać szpital, domy pomocy społecznej i mieszkańców przebywających na kwarantannie, którym nie mogą pomóc członkowie rodziny czy inne bliskie osoby. Nie oczekuję, że rząd sprawi, że wirus zniknie. Mam jednak prawo oczekiwać faktycznego wsparcia oraz respektowania zdania osób, które znajdują się na szpitalnictwie czy na organizacji szkół. Najbardziej jednak oczekuję racjonalnego, przemyślanego prawa, które będzie ułatwiać, a nie utrudniać walkę z epidemią.

Życzę Państwu dużo zdrowia.

*Adam Neumann*  
Prezydent Gliwic



# Gliwice kontra COVID



**Po podwojeniu liczby dziennych zakażeń koronawirusem, od 10 października cały kraj funkcjonuje w żółtej strefie. W jakim stopniu nasze miasto jest przygotowane do jesiennej odsłony pandemii, na jakie wsparcie mogą liczyć mieszkańcy w obliczu zagrożenia – o tym piszemy poniżej.**

Walka z pandemią koronawirusa wymaga zaangażowania wielu osób. Wie o tym najlepiej personel medyczny Szpitala Miejskiego nr 4 przy ul. Zygmunta Starego, który zgodnie z rozporządzeniem ministra zdrowia został wciągnięty na tzw. II poziom zabezpieczenia miejsc leczenia pacjentów covidowych, dysponując, tak jak do tej pory, 100 łózkami dla osób zmagających się z COVID-19. Jeszcze do niedawna na oddziale przy ul. Zygmunta Starego było niewielu pacjentów, a na intensywnej terapii nikogo. W październiku sytuacja zmieniła się diametralnie. Chorych pacjentów jest coraz więcej, a specjalistów od ich leczenia i obsługi fachowego sprzętu nie przybywa. Wręcz odwrotnie – systematycznie ubywa. „Wąskim gardłem” systemu

są np. przymusowe kwarantanny lekarskich bądź pielęgnarskich rodzin, spowodowane wirusem w przedszkolu lub szkole ich dzieci.

Ponieważ zmieniły się zasady wykonywania testów na obecność koronawirusa i sanepid zaprzestał zlecania ich osobom przebywającym w izolacji, wyjazdy mobilnych wymazobusów zostały zawieszane. **Pacjenci ze skierowaniem lekarskim na wymaz w kierunku SARS-Cov-2, po uprzednim zgłoszeniu się pod nr 516-009-222, poddają się badaniu bez wychodzenia z samochodu w punkcie drive-thru Szpitala Miejskiego nr 4 (wjazd od strony ul. Zygmunta Starego), drugi taki punkt działa przy szpitalu VITO-MED (ul. Radiowa 2).**

## » Miasto nie ustaje we wspieraniu Szpitala Miejskiego w walce z COVID

Na niezbędne zakupy gliwicki samorząd przeznaczył już blisko 3 mln zł. Dodatkowo miasto wsparło szpital kwotą 21,5 mln zł na bieżącą działalność i planowane jest jego kolejne dokapitalizowanie kwotą 8 mln zł. Dzięki temu **do „4” systematycznie trafiają środki ochrony osobistej i aparatura medyczna.** Zakupiono m.in. 9 respiratorów, defibrylator i nowe analizatory parametrów krytycznych, diatermię elektrochirurgiczną, wydajne i ciche ssaki elektryczne, nowe pompy infuzyjne, oczyszczacze powietrza,

generatory ozonu, urządzenie do ogrzewania płynów, elektrokardiografy, aparaty do hemodializ i do USG oraz pozycjonery zapewniające pacjentom zakażonym koronawirusem, przebywającym na oddziale OIOM, optymalne ułożenie. Kupiony z miejskich środków nowy tomograf komputerowy jest, w przypadku podejrzenia o zarażenie pacjenta wirusem SARS-CoV-19, źródłem obrazów diagnostycznych różnicujących choroby płuc, a badanie nim to skuteczne narzędzie do monitorowania przebiegu leczenia oraz oceny skuteczności terapii.

Z myślą o pacjentach zakażonych koronawirusem zakupiono kolejne aparaty do hemodializ, które trafiły do nowej szpitalnej stacji dializ zlokalizowanej w budynku

przy ul. Zygmunta Starego 20. Dofinansowany przez miasto zakup tych urządzeń pozwolił zwiększyć liczbę obsługiwanych stanowisk i zabezpieczyć dokończenie dializy w przypadku awarii. W nadchodzącym czasie, z uwagi na dynamiczną sytuację epidemiczną, kupowane będą również: pompy infuzyjne dla oddziału OIOM (6 sztuk) wraz ze stacją dokującą, 3 materace przeciwoleżynowe oraz 3 komplety aparatów do terapii wysokoprzepływowego tlenem.

Na zakupy sprzętu i wyposażenia pomagającego w walce z COVID-19 Gliwice przeznaczyły także środki pozyskane z Górnośląsko-Zagłębiowskiej Metropolii.

» Ciąg dalszy na str. 4.

# Gliwice kontra COVID



» Dokończenie ze str. 3.

Dzięki wsparciu G-ZM gliwicka lecznica zyskała m.in. analizator immunochemiczny, sterylizator parowy wraz z wózkiem transportowo-załadowniczym i wózkiem wsadowym, myjnię-dezynfektor wraz z wózkiem wsadowym 5-poziomowym, wózkiem wsadowym do mycia narzędzi chirurgicznych i wózkiem wsadowym do mycia wyposażenia endoskopów, aparat USG Mindray TE7 z dwoma głowicami oraz 2 respiratory.

**Warto wiedzieć, że w nadchodzącym czasie przy obydwo siedzibach Szpitala Miejskiego powstanie miasteczko medyczne z boksami, by zimą nie przyjmować pacjentów w namiotach. Część boksów posłuży jako izby przyjęć, inne jako izolatki obserwacyjne, w których chorzy będą oczekiwać na wynik testu PCR.**

Na te potrzeby Miasto Gliwice zawarło ze Szpitalem Miejskim nr 4 umowę dotacji w kwocie 215,6 tys. zł. Zmiany prawne sprawiły jednak, że lecznica nie mogła przystąpić do szybkiego zakupu i adaptacji boksów, lecz musiała ogłosić przetarg na ich nabycie. Postępowanie przetargowe jest w toku.

## » Miasto pomaga mieszkańcom

Od marca gliwicki Ośrodek Pomocy Społecznej podejmuje działania pomocowe na rzecz osób objętych izolacją i kwarantanną, realizowane przy współpracy z Centrum Ratownictwa Gliwice, Śląskim Urzędem Wojewódzkim, Ochotniczą Strażą Pożarną w Gliwicach-Brzezince, Policją i Powiatową Stacją Sanitarno-Epidemiologiczną. W bazie OPS widnieje **21 wolontariuszy gotowych nieść pomoc w codziennych sprawunkach**, takich jak np. zrobienie zakupów spożywczych



fol. Szpital Miejski nr 4

**Nowy tomograf w pracowni szpitala przy ul. Kościuszki 29**

do kwoty 100 zł, wykup recepty, wyprowadzenie psa, wyniesienie śmieci, zrealizowanie miesięcznych opłat, odbiór paczki żywnościowej z PCK, Caritasu i innych, dostarczenie druków (wniosków, zaświadczeń) do siedziby OPS. **Pracownicy socjalni** OPS pracują w sposób ciągły. Są w stałym kontakcie z osobami starszymi, niesamodzielnymi i w razie konieczności udzielają im niezbędnej pomocy, przestrzegając rygorów sanitarno-epidemicznych.

Już wiosną koronawirus odcisnął mocne piętno na ogólnosiłowej gospodarce. Bardzo szybko nie tylko poszczególne kraje, ale też regiony i miasta wprowadzały rozwiązania wspierające lokalnych przedsiębiorców. W Gliwicach utworzono **Gliwicki Pakiet Pomocy dla Przedsiębiorców**.



fol. Szpital Miejski nr 4

**Respirator**

W związku z epidemią do Urzędu Miejskiego wpłynęło 339 wniosków o udzielenie ulg w zapłacie podatków (w większości w zakresie podatku od nieruchomości). Według stanu na 9 października prezydent miasta umorzył zaległości podatkowe w łącznej wysokości 606 438,82 zł, odroczył termin zapłaty podatku w wysokości 3 305 695,57 zł oraz rozłożył na raty płatność podatku w wysokości: 896 828,00 zł. Co istotne, **ta pomoc nadal jest udzielana!** Na stronie [bip.gliwice.eu](http://bip.gliwice.eu) (Zmiany w obsłudze klientów UM w Gliwicach w okresie epidemii => Gliwicki pakiet pomocy dla przedsiębiorców – instrukcja) można znaleźć szczegółowe informacje dla podatników ubiegających się o ulgi w podatkach lokalnych odnośnie do wymaganych w tym zakresie

dokumentów (wraz z linkami do formularzy) i opis procedur rozpatrywania wniosków. Informacje te są na bieżąco aktualizowane przez Wydział Podatków i Opłat UM w Gliwicach.

Od początku epidemii w naszym mieście działa **Gliwicka Baza Wsparcia**, do której zgłosiło się **blisko 70 firm i wolontariuszy chcących nieść pomoc** w tym trudnym okresie. Oferowana pomoc jest różnorodna – nawet drobne wsparcie jest istotne i skrupulatnie wykorzystywane przez instytucje „pierwszej linii frontu”, jak Szpital Miejski nr 4 czy Ośrodek Pomocy Społecznej. Jak dołączyć do GBW? Wystarczy zaoferować swoją pomoc, wysyłając e-mail na adres: [bazawsparcia@um.gliwice.pl](mailto:bazawsparcia@um.gliwice.pl), podając rodzaj wsparcia i dane kontaktowe lub dzwoniąc pod numer tel. 32/232-04-77. Pośrednikiem między oferującymi pomoc a potrzebującymi jest Gliwickie Centrum Organizacji Pozarządowych.

Co z przedsiębiorcami prowadzącymi **żłobki niepubliczne**? Miasto utrzymało dotację w zakresie

**będzie utrzymana**. Przyjęte rozwiązanie stanowi równoczesne wsparcie rodziców (zmniejszenie wysokości pobieranej opłaty) oraz podmiotów prowadzących żłobki (dofinansowanie do kosztów prowadzenia placówki).

## » W kontrze do koronawirusa – działania zapobiegawcze

**W autobusach komunikacji miejskiej** ponownie zwiększono „strefy buforowe” oddzielające pasażerów od kierowcy – do obszaru zawierającego pierwszy rząd siedzeń. Wnętrza pojazdów są codziennie dezynfekowane, a raz w tygodniu wykonywana jest kompleksowa dezynfekcja wnętrza autobusów przy użyciu środka wirusobójczego.

Na wniosek miasta **w budynkach komunalnych** zarządzanych przez ZBM I TBS i ZBM II TBS **wznowiono dezynfekcję części wspólnych**, polegającą na dodatkowym czyszczeniu płynami dezynfekującymi powierzchni kłamek, drzwi wejściowych, poręczy, paneli domofonów, przycisków wind itp.

**Wszystkie miejskie instytucje użyteczności publicznej działają przy zachowaniu reżimu sanitarnego**. Obowiązuje tam nakaz zachowania dystansu społecznego, dezynfekcji rąk oraz bezwzględnego zakrywania nosa i ust.

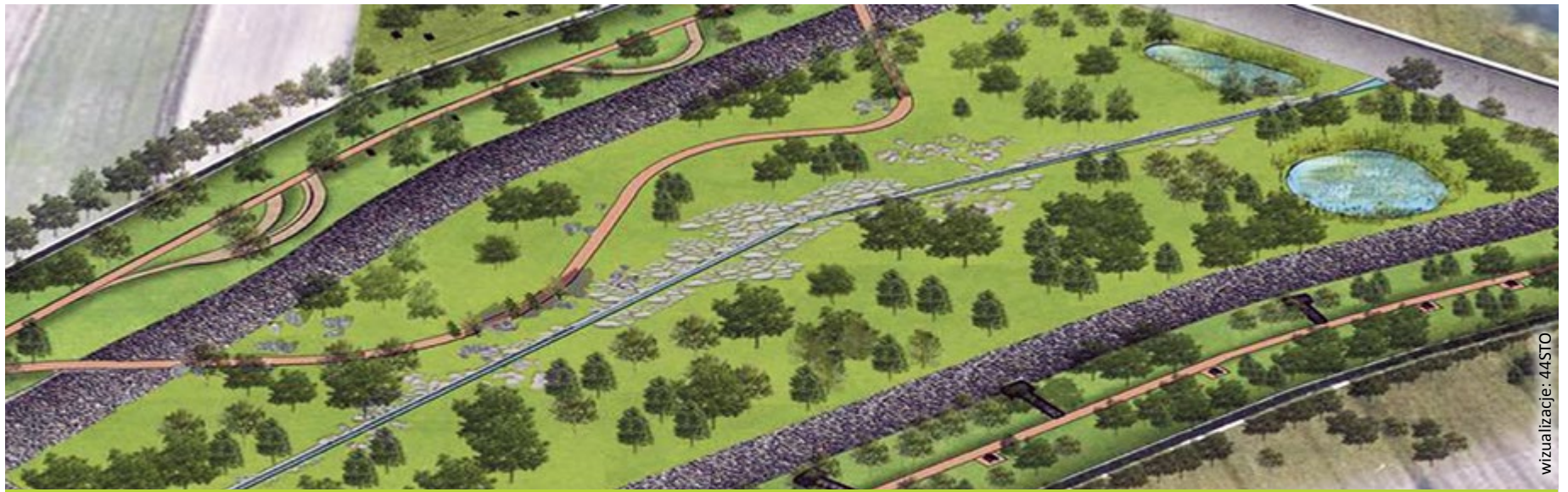
**W DPS „Opoka”** zalecono **ograniczenie wyjść mieszkańców** (tylko na wizyty specjalistyczne, z zachowaniem reżimu, pod opieką personelu) i ograniczono odwiedziny – odbywają się w wydzielonej strefie, a osoby odwiedzające są zaopatrzone w środki ochronne oraz oddzielone szybą. Mieszkańcy DPS-u zostali zaszczepieni przeciw grypie.

(kik / ZD)



fol. Freepik





wizualizacje: 445TO

# ZIELONO I BEZPIECZNIE

Jak powinien wyglądać zbiornik retencyjny powstający na fragmencie potoku Wójtowianka, czyli tak zwanych Wilczych Dołach? Czy ma tam dominować przyroda, łąki, krzewy i drzewa? Czy raczej powinno być to atrakcyjne miejsce spędzania wolnego czasu z parkami, placami zabaw i miejscami do rekreacji? Wejdź na stronę [konsultacje.gliwice.eu](https://konsultacje.gliwice.eu) i oddaj głos w ankiecie. Prezydent Miasta Gliwice zaprasza do konsultacji społecznych.

Zbiornik retencyjny, który powstanie na potoku Wójtowianka, od miesiąca jest obiektem gorących dyskusji. W kolejnych spotkaniach przedstawiciele miasta, biura projektowego oraz strony społecznej starają się wyjaśnić wszelkie wątpliwości.

Szanując głosy mieszkańców, którzy wyrażają swoje przywiązanie do terenu objętego inwestycją, prezydent Gliwic zobowiązał się do zagospodarowania terenu zbiornika w taki sposób, aby był on różnorodny przyrodniczo oraz nadal stanowił dla gliwiczian atrakcyjne miejsce do spędzania wolnego czasu.

Pracownia 445TO, która zaprojektowała m.in. modernizację parku Chrobrego oraz bardzo dobrze ocenianą koncepcję zbiornika na Ostropce, przygotowała dla zbiornika na Wójtowiance dwa warianty zagospodarowania – przyrodniczy i rekreacyjny. **Prezentujemy je na kolejnych stronach** i zachęcamy do udziału w ankiecie zamieszczonej na stronie [konsultacje.gliwice.eu](https://konsultacje.gliwice.eu). Głos na wybrany wariant mieszkaniec Gliwic może oddać do 31 października. Regulamin konsultacji został określony w Zarządzeniu nr PM-2873/2020 Prezydenta Miasta Gliwice z dnia 7 października 2020 r.

## WILCZE DOŁY 2022 WYRAŻ SWOJE ZDANIE!

MIASTO GLIWICE ZAPRASZA DO KONSULTACJI SPOŁECZNYCH DOTYCZĄCYCH ZAGOSPODAROWANIA TERENU ZBIORNIKA RETENCYJNEGO NA POTOKU WÓJTOWIANKA

**DO 31 PAŹDZIERNIKA  
WEŹ UDZIAŁ W ANKIECIE:**

→ Wejdź na stronę konsultacji społecznych, wpisując w wyszukiwarkę internetową adres: [konsultacje.gliwice.eu](https://konsultacje.gliwice.eu)

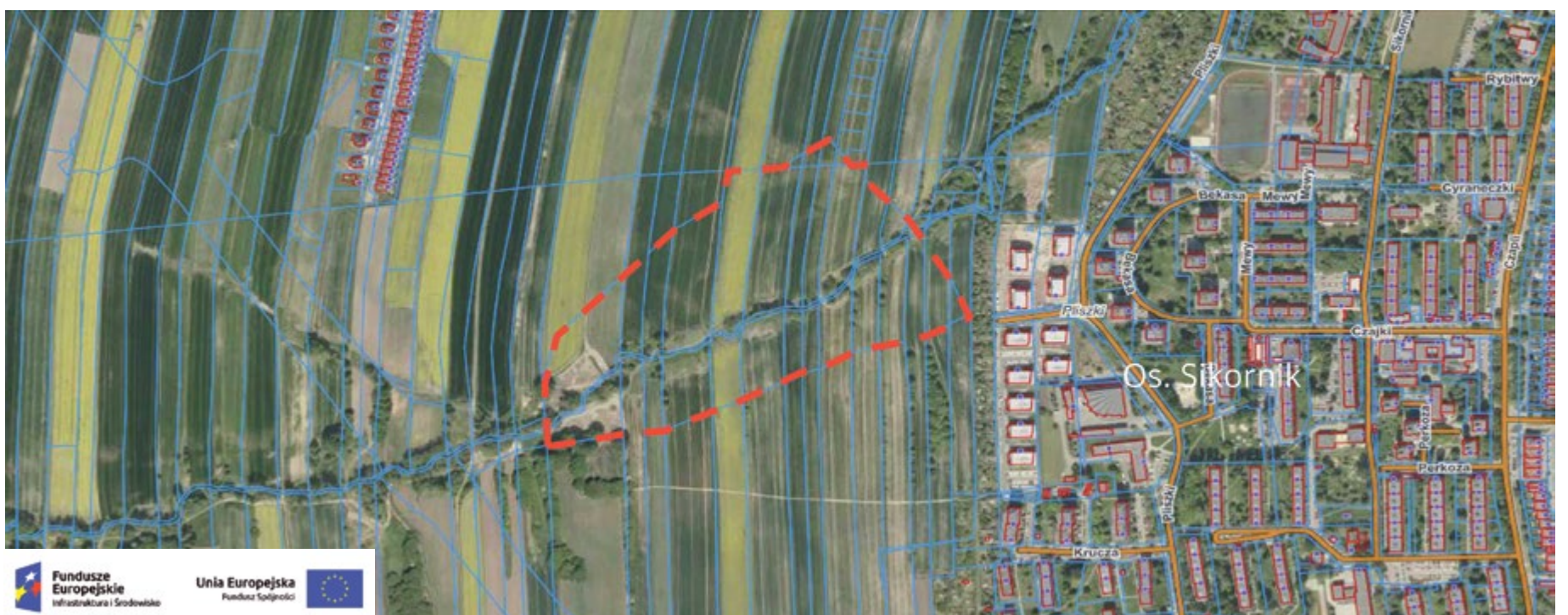
LUB

→ Udaj się do jednej z wymienionych poniżej filii Miejskiej Biblioteki Publicznej i **poproś o pomoc w oddaniu głosu:**

- Biblioforum – Zatorze, ul. Lipowa 1
- Filia nr 5 – Sikornik, ul. Perkoza 12
- Filia nr 16 – Sośnica, ul. Przedwiośnie 2
- Filia nr 17 – Zatorze, ul. Spółdzielcza 33a
- Filia nr 20 – Szobiszowice, ul. Bernardyńska 2
- Filia nr 30 – Łabędy, ul. Partyzantów 25
- Filia nr 21 – Kopernik, ul. Syriusza 30



### LOKALIZACJA ZBIORNIKA



# Wariant I: PRZYRODNICZY

W tym wariantie przewidywane jest zagospodarowanie terenu zbiornika przy założeniu utworzenia obszaru o jak największej wartości przyrodniczej. Planowane jest wykonanie nasadzeń zróżnicowanych ze względu na usytuowanie i warunki siedliskowe gatunków roślinności – w tym jak największej liczby drzew. Wariant ten zakłada, że przeważająca część terenu pełnić będzie funkcję przyrodniczą bez elementów rekreacyjnych.

**Teren zagospodarowania podzielony został na strefy:**

- strefę górną zbiornika,
- strefę skarp,
- strefę narzutu kamiennego – czyli strefę niewykorzystywaną,
- strefę dna – czyli strefę okresowo zalewaną.

## » GÓRA ZBIORNIKA

W górnej części zbiornika zaprojektowane zostały nasadzenia o naturalnym, jednak komponowanym charakterze, z ozdobnych bylin, krzewów oraz drzew, które będą rosły w szpalerach wzdłuż ścieżek oraz w grupach. W warstwie runa zakłada się wysiew gatunków łąkowych, dostosowanych do siedliska.

## » SKARPY

Nasadzenia na skarpach zależą od ekspozycji. Na południowej, która stwarza warunki trudne dla roślin ze względu na duże nasłonecznienie oraz nie-

dostatek wody, wysiana zostanie murawa ciepłolubna, odporna na wysychanie. Przewidziano również nasadzenia drzew, w formie małych grup.

Poniżej ścieżki na skarpie zaprojektowane zostały nasadzenia z bylin i roślin zielnych, również tolerujących siedliska suche, jednak wyższych, aby częściowo zasłonić kamienne umocnienia skarp. W tym miejscu zaplanowane zostały także nasadzenia z roślin pnących. Na skarpach o ekspozycji północnej proponuje się utworzenie łąk bylinowo-zielnych – naturalnych kompozycji z kwitnących bylin, uzupełnionych roślinami zielnymi. Dobrane tutaj zostaną gatunki pożyteczne dla owadów i małych gryzoni. Łąki uzupełnione zostaną krzewami oraz dużą liczbą drzew, które docelowo mają stworzyć rodzaj małego lasu.

## » DNO ZBIORNIKA

Dno zbiornika zaplanowano jako łąkę jednokośną, z mieszanki



roślin tolerujących zalewanie (siedliska łąk podmokłych). Planuje się stworzenie kilku połączy o różnej mieszance roślin. Wokół projektowanych obniżek terenu, w których będzie zbierała się woda, planuje się nasadzenia roślin wodnych i przywodnych. Wzdłuż ścieżki łąki uzupełnione zostaną o kom-

ponowane, jednak o naturalnym charakterze, rabaty z bylin. Na koronie zbiornika przewidziano wykonanie asfaltowej drogi technicznej, z której korzystać będą mogli rowerzyści, rolkarze oraz piesi. Będzie ona również wykorzystywana okazjonalnie dla dojazdu sprzętu rolniczego do pól. Wzdłuż skarp zbiorni-

ka planuje się poprowadzenie ścieżek typowo spacerowych, przy których znajdą się meble wypoczynkowe, takie jak ławki, leżaki, miejsca do piknikowania. Natomiast w części południowej znajdą się niewielkie podesty, które mogą służyć mieszkańcom jako miejsca wypoczynku lub punkty obserwacyjne.





# Wariant II: REKREACYJNY

Głównym założeniem tego wariantu jest udostępnienie do użytku jak największej części terenu poprzez stworzenie atrakcyjnej i urozmaiconej przestrzeni rekreacyjnej dla mieszkańców. Zaplanowano rozbudowaną ofertę rekreacyjną – miejsca wypoczynku, place zabaw, siłownie, instalację „land art”, z zastosowaniem materiałów takich jak drewno, kamienie, wiklina, aby zachować naturalny charakter terenu.

**Planuje się również stworzenie dwóch miniparków.**

**Minipark północny** – z polanami wypoczynkowymi, na których udostępnione zostaną leżaki oraz stoliki piknikowe, z ewentualnymi miejscami do grillowania. Jego centralnym punktem stałoby się zadaszone miejsce, które mogłoby być wykorzystywane np. podczas zielonych lekcji lub jako schronienie przed słońcem i deszczem.

**Minipark południowy** – przewidziane zostały w nim miejsca do odpoczynku – ławki i stoliki, częściowo zadaszone pergolami. Zaplanowano tu dużo efektownych nasadzeń, a także trawniki, które mogą być wykorzystywane do piknikowania, gry w piłkę itp. Przewidziany został także plac zabaw w nietypowej rzeźbiarskiej formie – dużej, drewnianej sowy, lisa lub wilka (w nawiązaniu do nazwy terenu).

**Ze względu na niewielkie nachylenie skarp, znaczną ich część planuje się także wykorzystać w celach rekreacyjnych, np. poprzez stworzenie kolejnych miejsc do wypoczynku.**

W części skarp o ekspozycji południowej przewidziane zostały dwa

duże podesty o zróżnicowanych poziomach, z wbudowanymi miejscami do siedzenia oraz leżenia i plenerowymi meblami, np. bujakami dla dzieci, stolikami piknikowymi, ławkami itp. Na skarpie o ekspozycji północnej przewidziano zadaszone ławki oraz stoliki piknikowe pełniące funkcje punktów obserwacyjnych.

**Dno zbiornika podzielone zostało na obszar dostępny dla mieszkańców oraz na część typowo przyrodniczą przeznaczoną tylko dla roślin i zwierząt.**

Wykorzystane tam zostaną naturalne materiały, takie jak głązy czy kłody drewniane. Dominującym akcentem ma stać się element rzeźbiarski, tzw. land art – artystyczna instalacja rozpoczynająca się na górze zbiornika małymi formami, przechodząca po skarpach, z kulminującym punktem na dnie zbiornika.

**Na koronie zbiornika przewidziano wykonanie asfaltowej drogi technicznej, z której korzystać będą mogli rowerzyści, rolkarze oraz piesi.**

Będzie ona również wykorzystywana okazjonalnie dla dojazdu sprzętu rolniczego do pól. Wzdłuż



skarp zbiornika planuje się poprowadzenie ścieżek typowo spacerowych. W części północnej ścieżka poprowadzona wzdłuż skarpy będzie się rozwidlać, dając możliwość zejścia na dno zbiornika. Planowane są również połączenia z dwoma miniparkami.

**Podobnie jak w wariacie przyrodniczym, nasadzenia podzielone zostały na strefy, ze względu na warunki siedliskowe.**

W górnej części zbiornika zaprojektowane zostały nasadze-

nia o naturalnym charakterze z ozdobnych bylin, krzewów oraz drzew. Wzdłuż ścieżek zaprojektowano szpalery drzew oraz grupy drzew, krzewów i bylin. W warstwie runa zakłada się wysiew odpowiednich gatunków łąkowych. Nasadzenia na skarpach zależeć będą od ekspozycji. Na południowej skarpie, która stwarza trudne warunki dla roślin, ze względu na duże nasłonecznienie oraz niedostatek wody, wysiana zostanie murawa ciepłolubna. Przewidziano też nasadzenia drzew w formie małych grup. Poniżej ścieżki na skarpie zapro-

jektowane zostały nasadzenia z bylin i roślin zielnych, a także rośliny pnące. Skarpy o ekspozycji północnej obsadzone zostaną dodatkowo dużą liczbą drzew, tak aby finalnie utworzył się w tej części teren zadrzewiony. Nasadzenia drzew uzupełnione zostaną naturalnymi kompozycjami krzewów i bylin, a w runie proponuje się roślinność łąkową z tolerancyjnych gatunków, pożytecznych dla owadów i małych gryzoni. Dno zbiornika zaplanowano jako łąkę z mieszanki roślin tolerujących zalewanie (siedliska łąk podmokłych).







**LEGENDA**

1. Mały park podhoczny
2. Alternatywa dla rowerzystów
3. Małe place wypoczynkowe z ławkami, pergolą, zestawem piknikowym, zabawkami
4. Małe elementy land art - rzędy wilków
5. Rzeźba land art, usytuowana na unoszącej się na wodzie platformie
6. Drewniane kłody do siedzenia
7. Duży plac wypoczynkowy, drewniany, z pergolami
8. Mały plac wypoczynkowy
9. Sześć zdrowia
10. Małe ławy z zadaszeniem
11. Mały park poludniowy
12. Plac z pergolami i miejscami do wypoczynku
13. Plac zabaw z rzeźbiarskim isem

- Murawa sucha
- Łąka bylinowa
- Łąka wilgotna
- Łąka jednokwiatowa
- Drzewa, etap I
- Drzewa, etap II (w dole zbiornika, w zależności od udatności drzew z etapu I)
- Drzewa istniejące
- Umocnienie skarp - narzut kamienny
- Umocnienie zapory i koryta - beton
- Głazy
- Zagłębienia dla roślin hydrofitycznych
- Sześćka pieza
- Sześćka piezo-rozeta (z zachowanym przepadkiem dla pojazdów rolniczych)
- Ławka
- Szalki piknikowy
- Leżak
- Pergola

- Łąka bylinowa
- Murawa sucha
- Łąka wilgotna
- Głazy
- Kłody siedziska
- Małe zadaszenia
- Rzeźba las/wilk (plac zabaw)
- Zestaw piknikowy
- Leżak

**RZUT Wariant II: REKREACYJNY**

# Dyżury pod koniec miesiąca

27 października startują telefoniczne dyżury pełnomocnika Prezydenta Miasta Gliwice ds. seniorów. Powołana na to stanowisko Beata Jeżyk z Wydziału Zdrowia i Spraw Społecznych Urzędu Miejskiego w Gliwicach będzie dostępna dla mieszkańców we wtorki i środy w godz. 9.00–12.00 oraz w czwartki od 12.00 do 15.00.

Dyżury będą prowadzone pod nr. tel. 602-456-035.

Przypominamy, że do zadań gliwickiego pełnomocnika ds. seniorów należy m.in.:

- rozpoznawanie potrzeb osób starszych;
- opracowywanie dokumentów strategicznych w obszarze działań na rzecz seniorów,
- opiniowanie projektów aktów normatywnych dotyczących seniorów,
- koordynowanie przedsięwzięć służących poprawie

- sytuacji seniorów, zaspokajaniu ich potrzeb oraz aktywizacji społecznej,
- współpraca z Radą Seniorów Miasta Gliwice,
  - podejmowanie interwencji w istotnych sprawach seniorów, będących we właściwości jednostek organizacyjnych Miasta Gliwice,
  - współpraca z innymi podmiotami w zakresie działań na rzecz seniorów,
  - przedstawianie prezydentowi miasta wniosków, sprawozdań i opinii z prowadzonej działalności.

(kik)



foto: D. Nita-Garbiec / UM Gliwice

**Beata Jeżyk – pełnomocnik Prezydenta Miasta ds. seniorów**

## DOGMA radzi



foto: materiały DOGMA

**Czy pozostając w związku małżeńskim, można dowolnie dysponować swoją pensją i nie dokładać się do codziennego budżetu? Co może zrobić mama, która wychowuje dzieci ze związku nieformalnego, a której partner co prawda nadal mieszka z nimi i prowadzi wspólne gospodarstwo domowe, ale oświadczył, że nie będzie dłużej przekazywać jej pieniędzy na utrzymanie domu i dzieci, bo ma swoje wydatki?**

Odpowiedzi pomoże znaleźć zajmujące się m.in. tymi zagadnieniami Stowarzyszenie na Rzecz Poradnictwa Obywatelskiego DOGMA. Zachęca do korzystania ze zdalnych, darmowych porad prawnych, e-mediacji realizowanych przez Miasto Gliwice oraz specjalistycznych poradników dostępnych online.

Aby umówić się na bezpłatną rozmowę z mediatorem, wystarczy zadzwonić pod nr tel. 32/239-12-59. Więcej informacji na ten temat można uzyskać na facebookowym profilu Fundacji DOGMA, na stronie internetowej [www.dogma.org.pl](http://www.dogma.org.pl), a także pod nr. tel. 32/557-51-83 i 514-797-671. (kik)



## Opieka wytchnieniowa. Złóż ofertę!

Do 16 października można ubiegać się o wsparcie finansowe na usługi opieki wytchnieniowej oraz sfinansowanie specjalistycznego poradnictwa psychologicznego lub terapeutycznego, a także wsparcie w zakresie nauki pielęgnacji, rehabilitacji i diety w ramach rządowego programu „Opieka wytchnieniowa dla członków rodzin lub opiekunów osób z niepełnosprawnością – edycja 2020–2021”.

O dofinansowanie oferty w ramach otwartego konkursu mogą ubiegać się organizacje pozarządowe, o których mowa w art. 3 ust. 2 oraz w art. 3 ust. 3 pkt 1 ustawy z dnia 24 kwietnia 2003 r. o działalności pożytku publicznego i o wolontariacie (Dz. U. z 2020 r. poz. 1057), posiadające statutowy zapis o prowadzeniu działań na rzecz osób niepełnosprawnych oraz prowadzące działalność na rzecz tych osób przez okres

co najmniej 3 lat przed dniem złożenia oferty.

Szczegółowe wytyczne związane z programem oraz ogłoszeniem otwartego konkursu ofert znajdziemy pod adresem: <https://www.gov.pl/web/rodzina/ogloszenia-o-otwartym-konkursie-ofert-w-ramach-programu-opieka-wytchnieniowa-dla-czlonkow-rodzin-lub-opiekunow-osob-z-niepelnosprawnościami--edycja-2020-2021>. (kik)

## Seniorzy rozpoczęli rok akademicki

5 października w kinie Amok odbyła się XVIII Inauguracja Roku Akademickiego Uniwersytetu Trzeciego Wieku w Gliwicach. W uroczystości wzięli udział m.in. prezydent Gliwic Adam Neumann oraz Beata Jeżyk, pełnomocnik prezydenta ds. seniorów.

– Gratuluję aktywności słuchaczom Uniwersytetu Trzeciego Wieku i życzę, aby zamierzenia obfitego w wydarzenia i wykłady roku akademickiego się spełniły. Mam również nadzieję, że realizacja Programu Polityki Senioralnej Miasta Gliwice wyraźnie wpłynie na kształtowanie miasta przyjaznego seniorom – mówił podczas inauguracji prezydent Adam Neumann.

Jednym z elementów gliwickiej strategii senioralnej jest powołanie pełnomocnika prezydenta miasta do spraw seniorów. Do pełnienia tej funkcji wyznaczona została Beata Jeżyk z Wydziału Zdrowia i Spraw Społecznych Urzędu Miejskiego

w Gliwicach, którą prezydent zaprosił do współpracy. Podczas uroczystości studenci UTW wysłuchali również wykładu poślanki Wandy Nowickiej na temat polityki senioralnej i praw kobiet. Wydarzenie było również okazją do przedstawienia ostatnich sukcesów sportowców UTW, którzy już po raz 10. wygrali Ogólnopolską Olimpiadę Seniorów UTW – zdobyli 14 medali, w tym 9 złotych i 5 srebrnych. Jeden z olimpijczyków ustanowił nowy rekord Polski w speed-ball. Na zakończenie z programem artystycznym wystąpili dzieci i młodzież z zespołów Gaduły i Iluzja pod kierownictwem Zofii Dąbrowskiej.

Program Polityki Senioralnej Miasta Gliwice na lata 2021–2025 jest odpowiedzią na aktualną sytuację demograficzną i prognozy dotyczące starzenia się społeczeństwa. Został przyjęty na ostatniej Sesji Rady Miasta. To strategia, której kierunki korespondują z polityką senioralną na szczeblu wojewódzkim i krajowym.

– Z pewnością realizacja programu, jak i powołanie pełnomocnika prezydenta ds. seniorów przyczyni się do jeszcze lepszej współpracy władz miasta z gliwickimi seniorami – podsumowuje Adam Neumann. (mf)



foto: materiały UTW

# Gliwice wśród liderów inwestycji

Na czwartym miejscu wśród miast na prawach powiatu uplasowały się Gliwice w najnowszym rankingu Pisma Samorządu Terytorialnego „Wspólnota” dotyczącym wydatków inwestycyjnych samorządów w latach 2017–2019. Zestawienie jest jednym z najważniejszych, przedstawiających aktywność samorządów w Polsce.

W rankingu obejmującym lata 2017–2019 średnie wydatki inwestycyjne w Gliwicach wyniosły 2143,54 zł *per capita* (na osobę). Lider zestawienia – Świnoujście – odnotował 3600,20 zł na osobę, a drugie i trzecie w zestawieniu Krosno i Konin – odpowiednio 2397,22 zł i 2231,91 zł na osobę.

– Patrząc przez pryzmat rekordów i używając sportowej metaforyki, można powiedzieć, że w inwestycjach to rok 2019 był medalowy – uważa autor rankingu „Inwestycje samorządowe 2017–2019”, prof. Paweł Swianiewicz z Uniwersytetu Warszawskiego. – Najważniejszym działem inwestycji jest transport,

który w skali wydatków majątkowych wszystkich szczebli samorządowych pochłonął w 2019 r. aż 45 proc. wszystkich środków. Na drugim miejscu jest gospodarka komunalna – 13 proc., zaś na trzecim inwestycje w oświatę (ok. 8,5 proc.). Opracowując ranking, pod uwagę bierzemy całość wydatków majątkowych



Podczas XVIII Samorządowego Forum Kapitału i Finansów w Katowicach dyplom dla Gliwic odebrał Mariusz Śpiewok, zastępca prezydenta Gliwic

poniesionych w ciągu ostatnich trzech lat. W ten sposób chcemy uniknąć dużych, chwilowych wahań wskaźnika będącego podstawą rankingu. Poza wydatkami

zapisanymi w budżecie staramy się uwzględnić także wydatki ponoszone ze środków własnych przez spółki komunalne – podkreśla prof. Swianiewicz. (kik)

# Nowe hotspoty już działają!

Gliwice zakończyły realizację unijnego programu WiFi4EU. W jego ramach uruchomiono 11 nowych hotspotów z bezpłatnym Internetem (9 zewnętrznych i 2 wewnętrzne). Działają w miejscach publicznych, które są najczęściej odwiedzane i uczęszczane przez mieszkańców i turystów.

Z darmowego Internetu można korzystać w parku Chrobrego (hotspoty znajdziemy w okolicy placu zabaw i przy siłowni na świeżym powietrzu), na terenie kąpieliska w Czechowicach i na skwerze nad tunelem DTŚ przy ul. Zwycięstwa, w kompleksie Radiostacji Gliwickiej, na Rynku, placu Krakowskim, skwerze Doncaster na tyłach Urzędu Miejskiego i w parku Chopina oraz w holach głównej siedziby Urzędu Miejskiego przy ul. Zwycięstwa i jego filii przy ul. Jasnej. Lokalizacje znajdziemy również na interaktywnej mapie w Miejskim Systemie Informacji Przestrzennej ([msip.gliwice.eu](http://msip.gliwice.eu)). Wystarczy kliknąć w ikonkę Geoportale -> Geoportale mieszkańca i w Legendzie, w grupie warstw Społeczeństwo, zaznaczyć warstwę Punkty z otwartym dostępem do internetu (hot-spot).

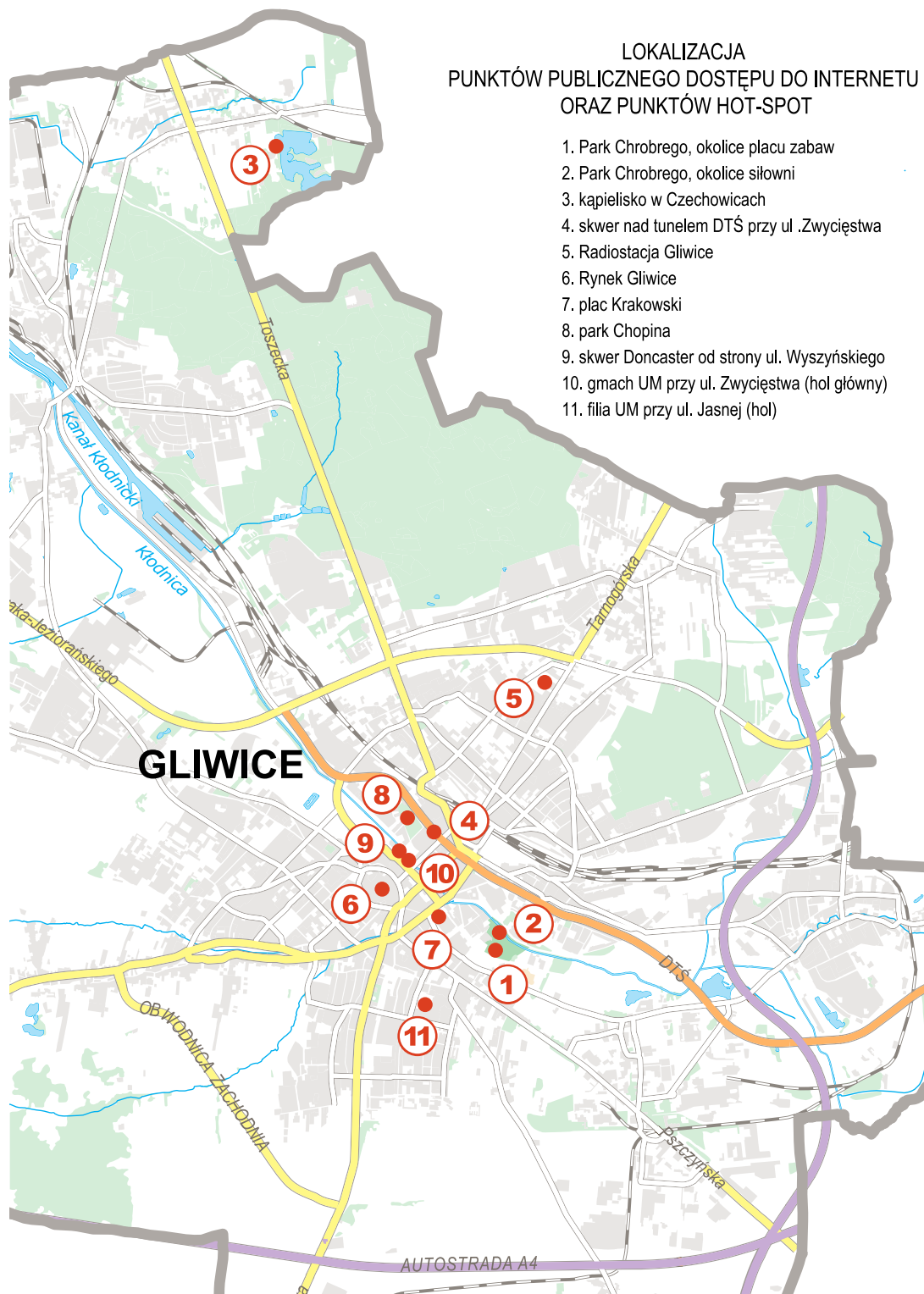
i turystów. Mamy już w mieście punkty publicznego dostępu do Internetu i hotspoty, ale zależało nam, aby w Gliwicach – w miejscach szczególnie popularnych i najczęściej odwiedzanych – można było korzystać z bezpłatnego Wi-Fi z jeszcze lepszym, szybszym internetem. Prędkość przesyłania danych w takim przypadku wynosi bowiem co najmniej 30 Mb/s – podkreśla Mariusz Śpiewok, zastępca prezydenta Gliwic.

Projekt jest współfinansowany ze środków Unii Europejskiej w wysokości do 15 tys. euro z instrumentu „Łącząc Europę” w ramach działania „Propagowanie łączności internetowej w społecznościach lokalnych – WiFi4EU”. Celem tego programu jest zagwarantowanie dostępu do Internetu w miejscach publicznych takich jak np. place, urzędy, biblioteki, przychodnie, parki czy skwery. (kik)

## Jak korzystać z hotspotów?

Wystarczy w naszym smartfonie czy tablecie włączyć usługę Wi-Fi, znaleźć WiFi4EU i kliknąć w przycisk logowania.

– Pomysł na uruchomienie unijnej sieci hotspotów to gest w stronę mieszkańców



# Zwycięstwo na 75-lecie!

Historia klubu sportowego w Sośnicy ma 75 lat. Klub z tradycjami, bogatą sportową przeszłością, zasłużony dla polskiej piłki ręcznej tworzyły znakomite zawodniczki i wybitni trenerzy. Od ponad 7 dekad z zapałem sięgają po kolejne zwycięstwa. W ostatnim meczu, który odbył się w sobotę 10 października, drużyna SPR Sośnica Gliwice pokonała 25:24 szczypiornistki UKS Dziewiątka Legnica. Kibicował im prezydent Gliwic Adam Neumann.

Historia klubu sportowego z Sośnicy rozpoczęła się w kwietniu 1945 r. Zawiązała się pierwsza piłkarska drużyna, wówczas piłki nożnej. Po kilku latach powstała drużyna piłki ręcznej Orzeł Sośnica. Zawodniczki pod czujnym okiem trenerów szybko wzięły się do intensywnych treningów i zyskiwały rozgłos. Po kolejnych sukcesach nazwę zmieniono na Górnik Sośnica, a następnie na Sośnica Gliwice, co zwiększyło rozpoznawalność klubu, ale też dodało sportowego znaczenia dzielnicy i miastu. Przez wiele lat klub działał w oparciu o klasy sportowe tworzone w sośnickich szkołach. W maju 2014 r. ówczesny prezes Krzysztof Zieliński założył Stowarzyszenie Piłki Ręcznej Sośnica Gliwice, które do dziś kulturowo tradycje klubu z Sośnicy.

– *Utworzono je jako Uczniowski Klub Sportowy, który rozwija i popularyzuje piłkę ręczną kobiet w naszym mieście oraz rozwój kultury fizycznej i sportu. Kontynuujemy tradycje GZKS Sośnica oraz KS Sośnica, które posiadają bogaty dorobek i mają na swoim koncie szereg sukcesów. Zrzeszamy ponad dwieście zawodniczek w różnych kategoriach wiekowych, od grupy dziewcząt po seniorki, które występują w I lidze kobiet Związku Piłki Ręcznej w Polsce. Pozostałe drużyny biorą udział w rozgrywkach organizowanych przez Śląski Związek Piłki Ręcznej. Nasze wychowanki i kadra trenerska niejednokrotnie powoływane były do kadry narodowej we wszystkich kategoriach wiekowych – mówi Mieszko Adamkiewicz, prezes zarządu Stowarzyszenia Piłki Ręcznej Sośnica Gliwice.*

## Mistrzini sportu i mistrz kraju

Pierwsze sukcesy klubu pojawiły się w latach 60. XX w. Z roczników 1947–1949 powstała bardzo mocna ekipa, która cztery razy z rzędu zdobywała Mistrzostwo Polski Juniorek. Pierwszą damą gliwickiej piłki ręcznej była wówczas Jadwiga Kostka-Rosa, która w 1962 r. zdobyła tytuł Mistrzyni Sportu. W orbicie pierwszej drużyny zaczęto tworzyć grupy młodzieżowe. W 1964 r. juniorki trenowane przez Edwarda Rosę, jednego z najbardziej zasłużonych trenerów Sośnicy i twórcę kobiecej piłki ręcznej w Sośnicy, zdobyły pierwszy w historii tytuł Mistrza Polski. Drużynę tworzyły



fol. materiały SPR Sośnica Gliwice

wówczas ambitne i pełne zapału szczypiornistki, m.in.: Danuta Hrynowiecka, Jadwiga i Krystyna Miernik, Maria Franik, Irena Gołocka, Teresa Rolnik, Irena Podolska, Dorota Smolka, Maria Cieśla oraz Zdzisława Lubańska, które szlifowały formę na otwartym, trawiastym boisku, tuż obok dzisiejszego stadionu w Sośnicy. Mogły trenować dzięki sponsorowi – miejscowej kopalni, w której były zatrudnione na etatach.

**Lata 1965, 1966 i 1972 to kolejne sukcesy pierwszej drużyny Sośnicy, która mocnym uderzeniem zdobywała tytuły Mistrza Polski, a w latach 1966, 1970 i 1979 Puchar Polski.**

Te sukcesy otworzyły piłkarkom drogę do rozgrywek o Puchar Europy. Sięgały po niego m.in. w 1964 r. w Czechosłowacji, w 1966 i 1999 r. w Rumunii, w 1972 r. w Danii, w 1994 r. w Belgii i RFN, a w 2002 r. w Holandii i Jugosławii. Sukcesy odnosili również juniorki, które czterokrotnie zdobywały tytuł Mistrzyń Polski, istotnie zasilając kadre krajową.



fol. z archiwum SPR Sośnica Gliwice

**W swojej historii zespół z Gliwic stawał na podium Mistrzostw Polski aż dwanaście razy, w tym trzy razy ze złotym krążkiem.**

W 2016 r. drużyna seniorek SPR Sośnica Gliwice – po dwóch latach w II lidze – z sukcesem awansowała do rozgrywek ogólnopolskiej I ligi. Tam występuje do dziś. W sezonie 2018/2019 otarła się o awans do Superligi ze stratą 3 punktów do lidera. W ubiegłym sezonie gliwiczanki wróciły z trzema medalami z Mistrzostw Śląska: złoto przywiozły juniorki młodsze z rocznika 2004 i juniorki z roczników 2001–2002, srebro – juniorki młodsze z rocznika 2003.

## Jest mecz – jest moc!

Drużyna miała wielu znakomych trenerów. Obecnie szczypiornistki z Sośnicy szlifują formę pod okiem: Michała Boczka, Jakuba Banasika, Krzysztofa Wiczorka i Katarzyny Łakomskiej. W I Lidze grają: Monika Ciesiołka, Agnieszka Drażyk, Karolina

*nie zdobywając mistrzostwo Śląska. Liczymy również na seniorki, na to, że w tym sezonie będą w czołówce, że systematyczna praca przy regularnym wsparciu miasta pozwoli im w najbliższych sezonach awansować do ekstraklasy i zapewni miastu jeszcze większą promocję – mówił po meczu prezydent Gliwic Adam Neumann.*

## Wsparcie dla szczypiornistek

W Gliwicach działają trzy szkoły, w których kształcą się przyszłe mistrzynie piłki ręcznej. W XI Liceum Ogólnokształcącym Sportowym w Zespole Szkół Techniczno-Informatycznych



Sośnica Gliwice 1965 r. Stoją od lewej: kierownik sekcji W. Wiedera, B. Hrynowiecka-Litwin, trener E. Rosa, J. Miernik-Chobast, A. Krawczyk, E. Zelastowicz-Geppert, A. Żelazna, B. Nowak-Śniegół, J. Rosa, działacz P. Fudala, kierownik drużyny W. Radwanek; kłęczą od lewej: K. Wolna, M. Franik, A.-M. Gnida, K. Miernik

fol. z archiwum SPR Sośnica Gliwice

Golec, Martyna Hajda, Jagoda Kaczor, Weronika Klich, Paulina Kostrzewska, Aleksandra Markiewicz, Adrianna Mazurczyk, Aleksandra Olejarczyk, Oliwia Piernikarczyk, Karolina Pytlos, Magdalena Reichel, Hanna Smodis, Sylwia Szołtysek, Paulina Walus, Ewelina Wojciechowska i Patrycja Wróbel.

**Świąteczną formę pokazały gliwiczanki podczas ostatniego meczu ze szczypiornistkami UKS Dziewiątka Legnica. Pierwszoligowe zwycięstwo uzyskały wynikiem 25:24.**

– *Piłkarki ręczne z Sośnicy bardzo dobrze sobie radzą. Liczymy na ich zaangażowanie w bieżącym sezonie i że nawiążą do bogatej tradycji klubu – ich poprzedniczki zdobyły tytuł Mistrza Polski. Miasto aktywnie wspiera tę dyscyplinę, staramy się tworzyć jak najlepsze warunki do szkolenia młodzieży. Juniorki z Sośnicy odwdzięczają się nam wspaniałymi wynikami, regular-*

przy ul. Chorzowskiej działają cztery klasy Mistrzostwa Sportowego Związku Piłki Ręcznej juniorek i juniorek młodszych. Obecnie kształcą się w nich 64 szczypiornistki, które tygodniowo poświęcają 13 godzin na zajęcia piłki ręcznej, 3 godziny na lekcje wychowania fizycznego i 6 godzin na zajęcia z Ośrodkiem Piłki Ręcznej, podczas których m.in. omawiana jest strategia rozgrywek. Młodsze zawodniczki mogą rozpocząć karierę w klasach sportowych SP nr 14 przy ul. Jedności lub SP z oddziałami integracyjnymi nr 21 przy ul. Reymonta w Sośnicy.

Miasto od lat wspiera gliwickich sportowców, w tym również szczypiornistki. Na utrzymanie oddziałów sportowych każdego roku są wydawane spore środki z miejskiego budżetu. Tylko na działalność klas szczypiornistek w XI LO przeznaczono w tym roku około 1 mln zł, a na działalność SPR Sośnica Gliwice 385 tys. zł. (mf)

# Nowy pomocnik Niebiesko-Czerwonych

**Nowym zawodnikiem Piasta został Michał Chrapek. 28-latek podpisał kontrakt, który związał go z Niebiesko-Czerwonymi do 30 czerwca 2022. Środkowy pomocnik trafił na Okrzei 20 na zasadzie wolnego transferu. Jego ostatnim klubem był Śląsk Wrocław.**

– Zależało mi na tym, żeby trafić do mocnej polskiej drużyny i bardzo się cieszę, że znalazłem się w Piaście. Uważam, że Piast był i nadal jest topową drużyną w Polsce, która prezentuje efektowny styl i jestem bardzo zadowolony z możliwości dołączenia do zespołu z Gliwic – powiedział Michał Chrapek po podpisaniu kontraktu.

Michał Chrapek jest wychowankiem Victorii Jaworzno. Z tego klubu trafił do Wisły Kraków, gdzie stawiał pierwsze kroki w profesjonalnej piłce. W trakcie swojej kariery grał również w takich klubach, jak Kolejarz Stróże, Catania Calcio, Lechia Gdańsk i Śląsk Wrocław. Na boiskach Ekstraklasy 28-latek pomocnik rozegrał do tej pory 186 spotkań, w których zdobył 17 bramek oraz zanotował 24 asysty.

– Chciałbym już wyjść na trening z chłopakami, zacząć ciężką pracę z zespołem. W ostatnim czasie brakowało mi tego i odczuwam duży głód piłki. Zamierzam pokazać to na boisku, by jak najszybciej zasłużyć na szansę i aby móc pokazać także w meczu na co mnie stać – dodał nowy pomocnik Piasta Gliwice.

– Michał jest zawodnikiem uniwersalnym, mogącym grać na kilku pozycjach. Jego obecność z pewnością zwiększy rywalizację w formacji pomocy. Bez wątplenia jest zawodnikiem nietuzinkowym, a także posiada już wyrobione nazwisko na polskich boiskach, doświadczenie, a także wysokie umiejętności. Liczymy na jego bramki i asysty, a być może dzięki



**Michał Chrapek**  
pomocnik

nam jego możliwości jeszcze bardziej się rozwiną – powiedział Bogdan Wilk, dyrektor sportowy Piasta Gliwice.

Biuro Prasowe Piast Gliwice SA

# GTK ponownie zwycięskie

**Pierwotnie GTK Gliwice miało zagrać w minioną niedzielę z Arged BM Slam Stalą Ostrów Wlkp. Rywal został jednak objęty kwarantanną z powodu koronawirusa wewnątrz drużyny i mecz został odwołany. Sytuacja była dynamiczna – również Pszczółka Start Lublin nie mogła rozegrać swojego spotkania z tego samego powodu i choroby zawodników WKS Śląska Wrocław. W tej sytuacji, decyzją władz Polskiej Ligi Koszykówki, Start, który miał się zmierzyć z GTK w Lublinie w ramach 9. kolejki 18 października, zagrał w... Gliwicach – tydzień wcześniej. Mecz ułożył się po myśli gliwiczana.**

Tak silnego rywala w Gliwicach w tym sezonie jeszcze nie było! GTK zmierzyło się z 2. zespołem poprzednich rozgrywek i wiceliderem obecnych. Pszczółka Start Lublin będzie także występować w rozgrywkach koszykarskiej Ligi Mistrzów i dla gliwickiej drużyny Matthiasa Zollnera było to spore wyzwanie i możliwość sprawdzenia się na tle kandydata do medali.

Po pierwszej kwarcie było 22:18 dla GTK. W drugiej odsłonie gliwiczanie nadal dominowali na parkiecie. Po dwóch trafieniach z łuku Hendersona i Gołębiowskiego odskoczyli nawet na 12 punktów różnicy (38:26), a dzięki Hendersonowi schodzili na przerwę przy prowadzeniu różnicą 14 „oczek” (49:35). Tuż po ostatnim gwizdku trener gości, David Dedek, ruszył do stolika sędziowskiego i otrzymał drugie już przewinienie techniczne, co oznaczało, że w drugiej połowie nie mógł już prowadzić swojego zespołu.

W trzeciej kwarcie w rolę katalizatora wcielił się Varnado, który najpierw popisał się akcją 2+1, a następnie dołożył kolejne punkty trafieniem z półdystansu i gliwiczanie odskoczyli na 20 „oczek” przewagi (60:40). Lublinianie próbowali jeszcze wrócić do gry, ale schodzili z parkietu z wynikiem 69:56. Od początku czwartej kwarty Pszczółka Start mocno ruszyła do odrabiania strat i zbliżyła się do rywala na

zaledwie trzy punkty różnicy (75:72). Wreszcie stanęła przed szansą na doprowadzenie do remisu, ale jej zawodnik (Moore) popełnił błąd i stracił piłkę. Faulowany Gołębiowski trafił jeden rzut wolny (84:80) i postawił przeciwnika w trudnej sytuacji. Po przerwie na żądanie Dorsey-Walker spudłował z dystansu i zwycięstwo drużyny Matthiasa Zollnera 85:80 stało się faktem. (GTK/ kik)



fort. materiały GTK



## SPORTOWE KALENDARIUM

### NIEDZIELA 11 PAŹDZIERNIKA

- godz. 10.00: VII Półmaraton Gliwicki – bieg na 10 km oraz wyścig na dystansie 10 km nordic walking (start i meta: tereny pod halą widowiskowo-sportową Arena Gliwice). Organizator: Fundacja Bieg Rzeźnika



## Podcięli skrzydła Orłom

**Piąte już zwycięstwo w tym sezonie odniosła futsalowa drużyna Piasta. Tym razem gliwiczanie okazali się lepsi od Acany Orzeł Futsal Jelcz Laskowice.**

Od początku goście z Acany próbowali grać z kontry. W 12. minucie jednak to Mrowiec otworzył wynik spotkania. Wtedy trener Orłów poprosił o czas i już do końca tej odsłony bramkarz Acany nie puścił gola, choć Piast walczył.

Drugą połowę lepiej zaczęli goście. W 22. min Orły wyszły z własnej połowy, a tę akcję celnym strzałem zakończył

były zawodnik gliwickiego Piasta – Maksym Pautiak. Bramka zaskoczyła gospodarzy, ale ich nie zdeprymowała. Ruszył grad goli. Strzelcami byli Mrowiec, Franz, Czech, Rabiej i Dasajev. Ostatnie 5 minut to już bardziej gra szkoleniowa. Gliwiczanie specjalnie nie naciskali, a Orły z Acany grały bez przekonania, że można coś jeszcze zmienić. (piast.gliwice.pl)

## Beniaminek urwał punkty Akademickom



fort. J. Wojtuszek

**W meczu trzeciej kolejki o mistrzostwo I ligi siatkówki kobiet drużyna AZS-u Politechniki Śląskiej Gliwice przegrała u siebie ze Świttem Nowy Dwór Mazowiecki 2:3.**

Akademiczki dobrze rozpoczęły spotkanie, wygrywając set 25:17. W drugiej odsłonie też długo prowadziły, ale w końcówce zabrakło zimnej krwi i przegrały tę część meczu, by w trzeciej znów być górą. Wydawało się, że podopieczne Wojciecha Czapli pójdą za ciosem, ale rywalki zagrały bardzo ambitnie i, wygrywając w czwartym secie 25:17, doprowadziły do remisu. O zwycięstwie miał więc zdecydować tie break.

Wynik przez długi czas oscylował wokół remisu, ale w końcówce mniej błędów popełniła drużyna z Nowego Dworu Mazowieckiego, wygrywając 15:12, co dało jej pierwsze zwycięstwo w sezonie.

Akademiczki dopisały sobie jednak jeden punkt i wciąż są wysoko w tabeli, bo sześć zdobytych oczek daje im na ten moment trzecie miejsce.

(AZS / kik)

## OBWIESZCZENIA



### OBWIESZCZENIE PREZYDENTA MIASTA GLIWICE

Zawiadamiam mieszkańców miasta, że zgodnie z uchwałą Rady Miasta Gliwice nr VI/108/2019 z 30 maja 2019 r. w sprawie regulaminu utrzymania czystości i porządku na terenie miasta Gliwice, akcja powszechnej deratyzacji odbywa się w dniach

**od 15 września 2020 r. do 15 października 2020 r.**

Deratyzacja polega na jednorazowym oraz równoczesnym wyłożeniu trutki we wszystkich nieruchomościach mieszkalnych i użytkowych, sklepach, wytwórniach oraz przetwórnach artykułów spożywczych, obiektach przemysłowych, jak również w obiektach kolejowych i gospodarstwach rolnych. Deratyzacją powinny zostać także objęte w miarę potrzeb sieci kanalizacji deszczowej i sanitarnej.

Przed przystąpieniem do deratyzacji należy oczyścić podwórza, piwnice, poddasza, komórki, strychy itp. (we wskazanych obiektach) celem pozbawienia gryzoni pożywienia. Do przeprowadzenia deratyzacji należy używać preparatów ogólnodostępnych zatwierdzonych przez Ministerstwo Zdrowia lub posiadających atest Państwowego Zakładu Higieny w Warszawie.

Właściciele nieruchomości przeprowadzają deratyzację na własny koszt i we własnym zakresie.

Trutkę należy wyłożyć w miejscach, gdzie istnieje prawdopodobieństwo pojawienia się gryzoni, w szczególności na śmietnikach, w piwnicach, na strychach, w budynkach gospodarczych itp. – zgodnie z instrukcją podaną na opakowaniu.

**Od 15 września do 15 października 2020 r.** należy pozostawić wyłożoną trutkę, uzupełniając ją w miarę potrzeb.

**15 października 2020 r.** należy zebrać pozostałe resztki trutki i padłe gryzonie, które należy przekazać do utylizacji.

#### **Dzieci należy pouczyć o niebezpieczeństwie zatrucia i nie pozostawiać ich bez opieki.**

Zwierzęta i ptactwo domowe należy trzymać w zamknięciu podczas akcji deratyzacji. W miejscach, gdzie wyłożono trutkę należy umieścić wyraźne ostrzeżenie: „**UWAGA, TRUTKA**”. Na wypadek ewentualnego zatrucia człowieka dorosłego lub dziecka wyłożoną trutką, należy bezwzględnie i natychmiast skierować poszkodowanego do najbliższego ośrodka zdrowia, względnie szpitala lub pogotowia ratunkowego. Kontrolę wykonania obwieszczenia przeprowadzają przedstawiciele Straży Miejskiej i Powiatowego Inspektora Sanitarnego. W stosunku do tych osób, które nie wykonają obowiązków wynikających z niniejszego Obwieszczenia, nakładane będą mandaty karne, wynikające z art. 117 Kodeksu Wykroczeń.

## KOMUNIKATY

# Gliwicki Jarmark Bożonarodzeniowy 2020



**Miasto Gliwice poszukuje producentów, artystów oraz handlowców, chcących zaoferować swoje produkty do sprzedaży podczas Gliwickiego Jarmarku Bożonarodzeniowego 2020. Planowany czas trwania jarmarku to 5–23 grudnia br.**

#### Organizator przedsięwzięcia zapewnia:

- zaplecze handlowe (domki handlowe o powierzchni ok. 6 m<sup>2</sup>),
- zaplecze sanitarne,
- dekoracje świąteczne,
- program artystyczny (w wybrane przez organizatora dni, w zależności od sytuacji epidemicznej).

#### Zobowiązania po stronie handlowców:

1. jednorazowa opłata za wynajem domku handlowego w wysokości 500 zł brutto za 1 domek,
2. opłata targowa, zgodnie ze stawkami obowiązującymi na terenie Gliwic (Uchwała XVIII/359/2020 Rady Miasta Gliwice z 27 sierpnia 2020 roku w sprawie obwieszczenia w sprawie ogłoszenia tekstu jednolitego uchwały w sprawie wprowadzenia na terenie miasta Gliwice opłaty targowej oraz określenia wysokości stawek opłaty targowej),
3. opłata za prąd – zgodnie ze wskazaniami licznika, zainstalowanego w każdym z domków handlowych,
4. prowadzenie sprzedaży ciągłej w dniach i godzinach wskazanych przez organizatora (nie będzie możliwości udostępniania domku tylko w wybrane dni lub godziny),
5. prowadzenie sprzedaży wyłącznie w domkach zapewnianych przez organizatora (nie będzie możliwości ustawienia dodatkowych stoisk na Rynku),
6. zapewnienie środków ochrony osobistej dla obsługi stoisk handlowych

i klientów oraz stosowanie obowiązujących procedur sanitarnych związanych ze stanem epidemii.

#### Zasady naboru:

1. Preferowani będą wystawcy, którzy wcześniej nie uczestniczyli w Gliwickim Jarmarku Bożonarodzeniowym, z produktami o charakterze świątecznym.
2. Preferowany rodzaj asortymentu, który będzie oferowany podczas jarmarku: ceramika artystyczna, wyroby regionalne, ozdoby świąteczne i choinkowe, choinki, pamiątki i rękodzieło, biżuteria, artykuły spożywcze oraz wyroby garmazeryjne i gastronomiczne.
3. Organizator zastrzega sobie możliwość dokonania wyboru wystawców i odrzucenia części zgłoszeń.

#### Termin zgłoszenia:

Wszystkich zainteresowanych prosimy o przesyłanie zgłoszeń na „Karcie zgłoszenia wystawcy”, dostępnej na stronie [www.gliwice.eu](http://www.gliwice.eu), do **17 października 2020 r.** w jeden ze wskazanych poniżej sposobów:

- za pośrednictwem poczty e-mail: [kp@um.gliwice.pl](mailto:kp@um.gliwice.pl) (preferowany)
- pocztą tradycyjną na adres: Urząd Miejski w Gliwicach, Wydział Kultury i Promocji Miasta, ul. Zwycięstwa 21, 44-100 Gliwice
- złożenie wniosku w Biurze Obsługi Interesantów Urzędu Miejskiego w Gliwicach.

Ostateczna decyzja dotycząca organizacji wydarzenia zostanie podjęta do **31 października 2020 r.**

## KOMUNIKATY

# PLANOWANY PORZĄDEK SESIJ RADY MIASTA

**Do porządku sesji Rady Miasta Gliwice, zaplanowanej w trybie zdalnym na 22 października 2020 r., planuje się wprowadzić niżej przedstawione projekty uchwał:**

1. Projekt uchwały zmieniającej uchwałę w sprawie Wieloletniej Prognozy Finansowej Miasta Gliwice.
2. Projekt uchwały zmieniającej uchwałę w sprawie budżetu Miasta Gliwice na 2020 rok.
3. Projekt uchwały w sprawie powierzenia Górnos Śląsko-Zagłębiowskiej Metropolii zadań z zakresu budowy, przebudowy i remontu wiat przystankowych lub innych budynków służących pasażerom.
4. Projekt uchwały w sprawie miejscowego planu zagospodarowania przestrzennego miasta Gliwice dla obszaru położonego w rejonie ulicy Jana Nowaka-Jeziorańskiego, Toszeckiej i Orłąt Śląskich.
5. Projekt uchwały w sprawie miejscowego planu zagospodarowania przestrzennego miasta Gliwice dla obszaru położonego w rejonie ulicy Nowy Świat i przedłużenia ulicy Kosów, z wyłączeniem fragmentu południowego.
6. Projekt uchwały w sprawie odstępiania od sporządzenia miejscowego planu zagospodarowania przestrzennego miasta Gliwice dla obszaru położonego w rejonie ulicy Nowy Świat i przedłużenia ulicy Kosów – w części obejmującej południowy fragment.
7. Projekty uchwał w sprawie nadania nazw ulicom zlokalizowanym na terenie miasta.
8. Projekt uchwały w sprawie wyrażenia zgody na darowiznę nieruchomości stanowiącej własność Miasta Gliwice, położonej w Gliwicach w rogu ulic Górnej i św. Jacka, oznaczonej nr 65 w obrębie Ligota Zabrska.
9. Projekty uchwał w sprawie wyrażenia zgody na odstąpienie od obowiązku przetargowego trybu zawarcia umów dzierżawy na czas nieoznaczony.
10. Projekty uchwał w sprawie wyrażenia zgody na zawarcie kolejnych umów dzierżawy na okres do lat trzech.
11. Projekty uchwał w sprawie wyrażenia zgody na zawarcie umów dzierżawy na czas oznaczony.
12. Projekt uchwały w sprawie wyboru sposobu prowadzenia i formy wykonywania zadań własnych gminy z zakresu informatyzacji działalności związanej z realizacją zadań publicznych.
13. Projekt uchwały zmieniającej uchwałę w sprawie zaproszenia do osiedlenia na terenie miasta Gliwice rodziny repatriantów zamieszkałej na terenie Republiki Kazachstanu.
14. Projekty uchwał w sprawie zaproszenia do osiedlenia na terenie miasta Gliwice rodzin repatriantów zamieszkałych na terenie Republiki Kazachstanu.
15. Projekt uchwały w sprawie programu współpracy z organizacjami pozarządowymi na rok 2021.

Ostatecznie ustalony i podpisany przez Przewodniczącą Rady Miasta Gliwice porządek sesji zostanie zamieszczony w Biuletynie Informacji Publicznej **15 października br.** oraz w „Miejskim Serwisie Informacyjnym – Gliwice” w kolejnym numerze, który ukaże się **22 października br.**

#### Informacja o transmisji obrad sesji Rady Miasta Gliwice w Internecie

W celu realizacji przepisów o jawności oraz o transmisji i retransmisji obrad Rady Miasta, **sesje są nagrywane i transmitowane na żywo w Internecie (obraz i dźwięk)**, a po zakończeniu obrad nagranie jest zamieszczane na stronie internetowej i w Biuletynie Informacji Publicznej Urzędu Miejskiego, a także dostępne jest na kanale YouTube.

Szczegółowe informacje dotyczące przetwarzania danych osobowych w związku z realizacją ustawowego obowiązku transmisji i retransmisji sesji Rady Miasta można znaleźć w Biuletynie Informacji Publicznej Urzędu Miejskiego w Gliwicach w zakładce: **Samorząd / Rada Miasta / Sesje Rady Miasta**.



# GEPAR – opłaty pod kontrolą

Podatki lokalne, opłaty za nieruchomości i gospodarowanie odpadami komunalnymi można teraz sprawdzić i opłacić na Gliwickiej Elektronicznej Platformie Analityczno-Rozrachunkowej. Żeby z niej korzystać, wystarczy posiadać Profil Zaufany i zarejestrować konto użytkownika na stronie [gepar.gliwice.eu](http://gepar.gliwice.eu).

Więcej na [www.gliwice.eu](http://www.gliwice.eu)



# Zapłać online w Wirtualnym Biurze Obsługi



Klienci Urzędu Miejskiego w Gliwicach większość opłat administracyjnych mogą regulować bez wychodzenia z domu. Dzięki systemowi e-Płatności Blue Media mają do dyspozycji szybkie płatności (mTransfer, Pekao24 czy płacę z iPKO), płatności online kartą płatniczą (VISA, VISA Electron, MasterCard i Maestro) oraz BLIK.

Opłaty dokonywane są za pośrednictwem formularza ogólnego dostępnego pod adresem [gliwice.oplatyurzedowe.pl](http://gliwice.oplatyurzedowe.pl) oraz w **Wirtualnym Biurze Obsługi UM**, przy poszczególnych kartach usług (<https://bip.gliwice.eu/wirtualne-biuro-obslugi>).

# Nabór wolontariuszy do kwesty listopadowej

Gliwickie Hospicjum Miłosierdzia Bożego po raz kolejny przygotowuje się do listopadowej kwesty i szuka wolontariuszy. Będzie ona szczególna, bo prowadzona w warunkach pandemii. Zebrane pieniądze wspomogą rozbudowę i modernizację placówki oraz jej codzienną działalność.

– Każdego roku nasze kwesty listopadowe cieszą się ogromnym zainteresowaniem mieszkańców, którzy hojnie wspierają akcję. Podczas zeszłorocznej zbiórki udało nam się zebrać rekordową kwotę 245 603 zł. To wielkie wsparcie dla hospicjum. Liczy się każda złotówka, bo cel, na który zbieramy pieniądze, jest ważny. Potrzebujemy 200 pełnoletnich wolontariuszy, którzy będą kwestować oraz osoby do pomocy przy organizacji kwesty, m.in. do plombowania i oklejania puszek – zachęca Halina Dendek, koordynator wolontariuszy w gliwickim Hospicjum.

Osoby zainteresowane pomocą mogą się zgłaszać poprzez formularz na stronie [www.hospicjum.gliwice.pl](http://www.hospicjum.gliwice.pl) (zapisy już ruszyły). Hospicjum można też wesprzeć, wrzucając pieniądze do puszek podczas kwesty, która odbędzie się 31 października i 1 listopada na ośmiu gliwickich cmentarzach oraz nekropoliach w Knurowie, Sośnicowicach i Pilchowicach.

Z powodu pandemii COVID-19 tegoroczna kwesta odbędzie się

w zmienionej formie, bez udziału osób niepełnoletnich – dla młodzieży opracowano bezpieczny sposób włączenia się w kwestę internetową. Zaangażowanych zostanie też mniej wolontariuszy – tylko dwustu, nie około tysiąca, jak w latach poprzednich.

Zebrane podczas kwesty środki wspomogą codzienną działalność placówki, ale też modernizację hospicjum, której efektem będzie zdecydowana poprawa jakości życia pacjentów.

Przypominamy, że rozbudowa Hospicjum Miłosierdzia Bożego przy ul. Daszyńskiego rozpoczęła



foto: z archiwum Hospicjum Miłosierdzia Bożego w Gliwicach

się w 2018 r. Obecnie gotowa jest bryła trzeciego budynku, który połączył dwa istniejące. Teraz rozpocznie się montaż instalacji i podłączanie do sieci ciepłowniczej. Po ukończeniu inwestycji nowoczesny obiekt ma być dostosowany do potrzeb chorych i spełniać wymogi stawiane oddziałom

opieki paliatywnej. Na powierzchni łącznie około 1800 m<sup>2</sup> znajdą się m.in. sale chorych, gabinety zabiegowe i lekarskie, pokój pielęgniarok, kaplica, kuchnia, magazyny, zaplecza socjalne, dział farmacji oraz serwerownia. Obiekt będzie dostosowany do potrzeb chorych i będzie pozbawiony barier architektonicznych, przez co stanie się w pełni dostosowany do potrzeb osób niepełnosprawnych.

Stacjonarny Ośrodek Opieki Paliatywnej zostanie przeniesiony na drugie piętro i w całości będzie usytuowany na jednym poziomie. Warunki będą komfortowe, chorzy będą przebywać na jednym piętrze, bez konieczności przemieszczania się między piętrami. To ułatwi codzienne życie pacjentów i pracę

personelu hospicjum. W ramach ośrodka powstaną również sale rehabilitacji i terapii zajęciowej, aby podopieczni jak najdłużej mogli zachować sprawność. Będą mieli do dyspozycji pokoje 1- i 2-osobowe. Będzie też więcej łóżek dla chorych – 30, a nie jak dotychczas 24. Powstanie sala dydaktyczna dla studentów oraz szatnie i pokoje socjalne dla wolontariuszy. Cały obiekt będzie klimatyzowany. Inwestycja będzie kosztować około 9 mln zł. Część środków udało się już pozyskać, m.in. dzięki zaangażowaniu miasta, które dotychczas wsparło gliwickie hospicjum kwotą ponad miliona złotych. Dzięki miejskim dotacjom zakupiono m.in. samochody czy specjalistyczny sprzęt, a także zmodernizowano oddział medycyny paliatywnej. (mf)



foto: Z. Daniłec / UIM Gliwice



Październik to miesiąc walki z rakiem piersi. Jak co roku w geście solidarności z chorymi kobietami gliwicka Radiostacja rozblyska po zmierzchu różowym światłem, a i miejska Palmiarnia, przyłączając się do tej cennej inicjatywy, w październikowe soboty i niedziele jest podświetlona na różowo.

Rak piersi jest najczęściej występującym nowotworem wśród kobiet na świecie i najczęstszą przyczyną zgonu. Obecnie w zdecydowanej większości przypadków jego wczesne wykrycie pozwala na całkowite wyleczenie. Niestety, w Polsce nadal

niewiele kobiet ma świadomość tego, jak ważna jest właściwa profilaktyka oraz szybkie działanie. Dlatego warto pamiętać o regularnym wykonywaniu badań diagnostycznych piersi oraz o samobadaniu piersi! (kik)

## Praca wre!



Trwają roboty drogowe na gliwickich ulicach. Tylko w ostatnich tygodniach drogowcy pojawili się na ul. Pszczyńskiej, Kaszubskiej, Nowy Świat i Kilińskiego. Kierowcy proszeni są o zwracanie uwagi na oznakowanie tymczasowe i ostrożność.

W związku z budową sieci wodociągowej zamknięto jeden pas ul. Górnej – nie ma możliwości wjazdu w ul. Pszczyńską. Kierowcy proszeni są o zwracanie uwagi na znaki wytyczające trasę objazdu. Nadal możliwy jest wjazd z ul. Pszczyńskiej w ul. Górną. Utrudnienia potrwają do końca października.

W związku z naprawą kanalizacji sieci teletechnicznej zamknięto dla ruchu fragment ul. Kaszubskiej. Obowiązuje tymczasowa organizacja ruchu. Na wlocie z ul. Wrocławskiej do ul. Kaszubskiej wprowadzono sterowanie ruchem.

Trwa remont ul. Nowy Świat. Utrudnienia kierowcy napotykają na odcinku od ul. Kosów do ul. Kochanowskiego, po stronie prowadzącej do centrum miasta. Prace potrwają do połowy



foto: materiały ZDM Gliwice

października. Przypominamy, że na ul. Nowy Świat trwa budowa kanalizacji sanitarnej i obecnie zamknięty jest wjazd w ul. Opawską. Objazd wyznaczono ul. Kochanowskiego i Marzanki.

Z utrudnieniami kierowcy muszą liczyć się również na ul. Kilińskiego – trwa remont jezdni. W związku z pracami z ruchu wyłączono połowę

jezdni, obowiązuje ruch jednokierunkowy z wjazdem od ul. Bardowskiego w stronę ul. Lotników. Objazd poprowadzono ul. Toruńską i Rybnicką. Remont ul. Kilińskiego potrwa do końca października. Kierowcy proszeni są o stosowanie się do poleceń osób kierujących ruchem i oznakowania tymczasowego. (mf)



**OGŁOSZENIE  
PREZYDENTA MIASTA GLIWICE**

**o przystąpieniu do sporządzenia  
miejscowego planu zagospodarowania przestrzennego miasta Gliwice  
dla obszaru obejmującego część dzielnicy Łąbędy, położoną na południe  
od linii kolejowej i na zachód od ul. Portowej.**

Na podstawie art. 17 pkt 1), art. 17a pkt 2) ustawy z 27 marca 2003 r. o planowaniu i zagospodarowaniu przestrzennym (t.j. DzU z 2020 r., poz. 293 z późn. zm.) oraz na podstawie art. 39 ust. 1 pkt 1 i 3 ustawy z 3 października 2008 r. o udostępnianiu informacji o środowisku i jego ochronie, udziale społeczeństwa w ochronie środowiska oraz o ocenach oddziaływania na środowisko (t.j. DzU z 2020 r., poz. 283 z późn. zm.) zawiadamiam o podjęciu przez Radę Miasta Gliwice uchwały nr XIX/369/2020 z 24 września 2020 r. w sprawie przystąpienia do sporządzenia miejscowego planu zagospodarowania przestrzennego miasta Gliwice dla obszaru obejmującego część dzielnicy Łąbędy, położoną na południe od linii kolejowej i na zachód od ul. Portowej.

Granice obszaru objętego uchwałą:

- określa załącznik graficzny dostępny na stronie internetowej Urzędu Miejskiego w Gliwicach pod adresem: [www.bip.gliwice.eu](http://www.bip.gliwice.eu) (Rada Miasta / Uchwały Rady Miasta),
- przedstawione są w Geoportalu planistycznym pod adresem: <https://geoport.gliwice.eu/gpt4/?permalink=29784405>, <https://geoport.gliwice.eu/gpt4/?permalink=31778680>.

Zainteresowani mogą składać wnioski do wyżej wymienionego planu miejscowego, zgodnie z art. 8c ustawy o planowaniu i zagospodarowaniu przestrzennym. Wnioski mogą być wnoszone w formie papierowej lub elektronicznej, w tym za pomocą środków komunikacji elektronicznej:

- w formie papierowej – drogą pocztową, na adres: Urząd Miejski w Gliwicach, ul. Zwycięstwa 21, 44-100 Gliwice lub Urząd Miejski w Gliwicach, Wydział Planowania Przestrzennego, ul. Jasna 31A, 44-122 Gliwice,

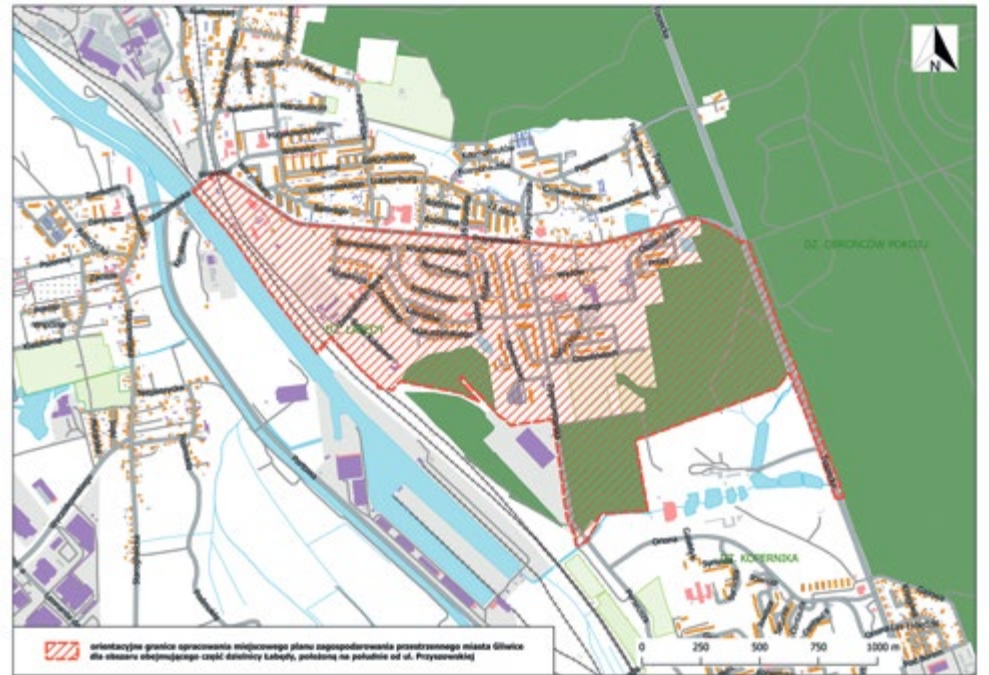
- w formie papierowej – osobiście, w Punkcie Obsługi Mieszkańców – na stanowiskach informacyjno-podawczych, w godzinach pracy urzędu,
- w formie elektronicznej – za pomocą elektronicznej skrzynki podawczej, opatrzone kwalifikowanym podpisem elektronicznym, podpisem zaufanym albo podpisem osobistym,
- w formie elektronicznej – wniesione za pomocą środków komunikacji elektronicznej na adres e-mail: [pp@um.gliwice.pl](mailto:pp@um.gliwice.pl).

Wnioski należy składać w terminie 21 dni od daty ukazania się niniejszego ogłoszenia – tj. **do 5 listopada br.**

Wniosek powinien zawierać nazwisko, imię, nazwę i adres wnioskodawcy, przedmiot wniosku oraz oznaczenie nieruchomości, której dotyczy (numer ewidencyjny działki i obręb). Do wniosku można dołączyć załącznik graficzny, przedstawiający lokalizację wnioskowanego terenu.

Zarówno sam wniosek, jak i załącznik graficzny do niego (w zależności od formy dostarczenia: elektronicznej lub papierowej) można przygotować w Geoportalu planistycznym pod adresem: <https://msip.gliwice.eu> / geoportale / Geoport planistyczny) za pomocą narzędzia **Dokumenty planistyczne / Zgłaszanie wniosków** (ikona kartki papieru).

Wnioski zostaną rozpatrzone zgodnie z art. 17 pkt 4 ustawy z 27 marca 2003 r. o planowaniu i zagospodarowaniu przestrzennym. Dodatkowe informacje można uzyskać w Urzędzie Miejskim w Gliwicach, w Wydziale Planowania Przestrzennego, codziennie z wyjątkiem sobót i dni świątecznych, w godzinach pracy urzędu, pod numerami telefonów: 32/338-65-10 i 32/338-65-11.



**OGŁOSZENIE  
PREZYDENTA MIASTA GLIWICE**

**o przystąpieniu do sporządzenia  
miejscowego planu zagospodarowania przestrzennego  
miasta Gliwice dla obszaru obejmującego część dzielnicy Łąbędy,  
położoną na południe od ul. Przyszowskiej.**

Na podstawie art. 17 pkt 1), art. 17a pkt 2) ustawy z 27 marca 2003 r. o planowaniu i zagospodarowaniu przestrzennym (t.j. DzU z 2020 r., poz. 293 z późn. zm.) oraz na podstawie art. 39 ust. 1 pkt 1 i 3 ustawy z 3 października 2008 r. o udostępnianiu informacji o środowisku i jego ochronie, udziale społeczeństwa w ochronie środowiska oraz o ocenach oddziaływania na środowisko (t.j. DzU z 2020 r., poz. 283 z późn. zm.) zawiadamiam o podjęciu przez Radę Miasta Gliwice uchwały nr XIX/368/2020 z 24 września 2020 r. w sprawie przystąpienia do sporządzenia miejscowego planu zagospodarowania przestrzennego miasta Gliwice dla obszaru obejmującego część dzielnicy Łąbędy, położoną na południe od ul. Przyszowskiej.

Granice obszaru objętego uchwałą:

- określa załącznik graficzny dostępny na stronie internetowej Urzędu Miejskiego w Gliwicach pod adresem: [www.bip.gliwice.eu](http://www.bip.gliwice.eu) (Rada Miasta / Uchwały Rady Miasta),
- przedstawione są w Geoportalu planistycznym pod adresem: <https://geoport.gliwice.eu/gpt4/?permalink=31519145>.

Zainteresowani mogą składać wnioski do wyżej wymienionego planu miejscowego, zgodnie z art. 8c ustawy o planowaniu i zagospodarowaniu przestrzennym. Wnioski mogą być wnoszone w formie papierowej lub elektronicznej, w tym za pomocą środków komunikacji elektronicznej:

- w formie papierowej – drogą pocztową, na adres: Urząd Miejski w Gliwicach, ul. Zwycięstwa 21, 44-100 Gliwice lub Urząd Miejski w Gliwicach, Wydział Planowania Przestrzennego, ul. Jasna 31A, 44-122 Gliwice,
- w formie papierowej – osobiście, w Punkcie Obsługi Mieszkańców – na stanowiskach informacyjno-podawczych, w godzinach pracy urzędu,
- w formie elektronicznej – za pomocą elektronicznej skrzynki podawczej, opatrzone kwalifikowanym podpisem elektronicznym, podpisem zaufanym albo podpisem osobistym,
- w formie elektronicznej – wniesione za pomocą środków komunikacji elektronicznej na adres e-mail: [pp@um.gliwice.pl](mailto:pp@um.gliwice.pl).

Wnioski należy składać w terminie 21 dni od daty ukazania się niniejszego ogłoszenia – tj. **do 5 listopada br.**

Wniosek powinien zawierać nazwisko, imię, nazwę i adres wnioskodawcy, przedmiot wniosku oraz oznaczenie nieruchomości, której dotyczy (numer ewidencyjny działki i obręb). Do wniosku można dołączyć załącznik graficzny, przedstawiający lokalizację wnioskowanego terenu.

Zarówno sam wniosek, jak i załącznik graficzny do niego (w zależności od formy dostarczenia: elektronicznej lub papierowej) można przygotować w Geoportalu planistycznym pod adresem: <https://msip.gliwice.eu> / geoportale / Geoport planistyczny) za pomocą narzędzia **Dokumenty planistyczne / Zgłaszanie wniosków** (ikona kartki papieru).

Wnioski zostaną rozpatrzone zgodnie z art. 17 pkt 4 ustawy z 27 marca 2003 r. o planowaniu i zagospodarowaniu przestrzennym. Dodatkowe informacje można uzyskać w Urzędzie Miejskim w Gliwicach, w Wydziale Planowania Przestrzennego, codziennie z wyjątkiem sobót i dni świątecznych, w godzinach pracy urzędu, pod numerami telefonów: 32/338-65-10 i 32/338-65-11.

**INFORMACJA SZCZEGÓŁOWA O OCHRONIE DANYCH OSOBOWYCH ZBIERANYCH PRZEZ URZĄD MIEJSKI W GLIWICACH<sup>1</sup>**

<b>Dane Administratora Danych</b>	Prezydent Miasta Gliwice z siedzibą w Urzędzie Miejskim w Gliwicach (ul. Zwycięstwa 21, 44-100 Gliwice).
<b>Dane kontaktowe Inspektora Ochrony Danych</b>	1. <b>Korespondencyjnie</b> na adres e-mail: <a href="mailto:iod@um.gliwice.pl">iod@um.gliwice.pl</a> . 2. Pisemnie, telefonicznie lub osobiście do protokołu w Informacji Główniej w holu Urzędu od ul. Zwycięstwa 21 (tel. 32/239-11-65 lub 32/239-12-54), wskazując formę, w jakiej oczekują Państwo odpowiedzi i podając dane kontaktowe niezbędne do sposobu udzielenia odpowiedzi.
<b>Cele i podstawa prawna przetwarzania danych osobowych</b>	Pani/Pana dane osobowe będą przetwarzane: 1. w celu sporządzenia miejscowego planu zagospodarowania przestrzennego. Przetwarzanie Pani/Pana danych osobowych jest niezbędne do: 1. wypełnienia obowiązku prawnego ciążącego na administratorze na podstawie art. 6 ust. 1 lit. c) i wykonywania zadań realizowanych w interesie publicznym na podstawie art. 6 ust. 1 lit. e) ogólnego rozporządzenia o ochronie danych osobowych (RODO); 2. realizacji zadań wynikających z ustawy z 27 marca 2003 r. o planowaniu i zagospodarowaniu przestrzennym (tekst jednolity DzU z 2020 r., poz. 293): – art. 17 pkt 4, 9 i 12-14, – art. 17 pkt 1 i 11.
<b>Odbiorcy danych osobowych</b>	Pani/Pana dane osobowe nie będą przekazywane innym podmiotom, z wyjątkiem podmiotów świadczących wsparcie techniczne dla systemów informatycznych i teleinformatycznych, w których Państwa dane osobowe są przetwarzane. Pani/Pana dane osobowe nie będą przekazywane do państwa trzeciego.
<b>Okres przechowywania danych osobowych</b>	1. Pani/Pana dane osobowe będą przechowywane jedynie w okresie niezbędnym do realizacji celu, dla którego zostały zebrane lub w okresie wyznaczonym przepisami prawa. 2. Po zrealizowaniu celu, dla którego dane zostały zebrane, mogą one być przechowywane jedynie w celach archiwalnych przez okres, który wyznaczony zostanie na podstawie rozporządzenia Prezesa Rady Ministrów w sprawie instrukcji kancelaryjnej, jednolitych rzeczowych wykazów akt oraz instrukcji w sprawie organizacji i zakresu działania archiwów zakładowych, chyba że przepisy szczególne stanowią inaczej.
<b>Prawa osób, których dane dotyczą, w tym dostępu do danych osobowych</b>	Każda osoba, której dane dotyczą może korzystać z następujących uprawnień: 1. wystąpienia z żądaniem dostępu do swoich danych osobowych, sprostowania (poprawiania), a w przypadkach uregulowanych przepisami prawa do usunięcia lub ograniczenia ich przetwarzania, 2. wniesienia sprzeciwu wobec przetwarzania swoich danych osobowych, w przypadkach określonych w art. 21 ogólnego rozporządzenia o ochronie danych osobowych (RODO), 3. jeżeli dane osobowe nie zostały zebrane od Pani/Pana, przysługują Pani/Panu wszelkie dostępne informacje o ich źródle, jeżeli nie wpływa to na ochronę praw i wolności osoby, od której dane te pozyskano (art. 8a ust. 1 ustawy o planowaniu i zagospodarowaniu przestrzennym).
<b>Sposoby realizacji przysługujących praw</b>	Powyższe uprawnienia mogą Państwo realizować: 1. składając w formie tradycyjnej odręcznie podpisane pismo w Urzędzie Miejskim w Gliwicach, 2. drogą elektroniczną, wysyłając pismo ogólne dostępne na platformie SEKAP/ePUAP, potwierdzone Profilem Zaufanym lub kwalifikowanym podpisem elektronicznym.
<b>Prawo wniesienia skargi do organu nadzorczego</b>	Jeśli przetwarzanie Państwa danych osobowych narusza przepisy o ochronie danych osobowych, przysługuje Państwu prawo do wniesienia skargi do organu nadzorczego, którym jest Prezes Urzędu Ochrony Danych Osobowych.
<b>Informacja o wymogu/ dobrowolności podania danych oraz konsekwencjach niepodania danych osobowych</b>	Podanie przez Państwa danych osobowych jest obowiązkowe w sytuacji, gdy podstawę przetwarzania danych osobowych stanowi przepis prawa. W takim przypadku uchylenie się od podania danych osobowych może skutkować konsekwencjami przewidzianymi przepisami prawa.
<b>Zautomatyzowane podejmowanie decyzji, profilowanie</b>	W urzędzie nie ma miejsca zautomatyzowane podejmowanie decyzji ani profilowanie.
<b>Informacje dodatkowe</b>	Prezydent Miasta Gliwice i miejskie jednostki organizacyjne (wymienione w Regulaminie Organizacyjnym Urzędu Miejskiego w Gliwicach, w tabeli nr 1 „Wykaz miejskich jednostek organizacyjnych”) są współadministratorami danych osobowych zgodnie z ustaleniami przyjętymi zarządzeniem organizacyjnym nr 84/19 Prezydenta Miasta Gliwice z 12.08.2019 r.

<sup>1</sup>Realizacja obowiązku informacyjnego w związku z art. 13 Rozporządzenia Parlamentu Europejskiego i Rady (UE) 2016/679 z 27 kwietnia 2016 r. w sprawie ochrony osób fizycznych w związku z przetwarzaniem danych osobowych i w sprawie swobodnego przepływu takich danych oraz uchylenia dyrektywy 95/46/WE (ogólne rozporządzenie o ochronie danych).



# turystyka.gliwice.eu









## „Moje miasto” oczami artystów

Tegoroczny XI Międzynarodowy Plener Malarski „Moje miasto” był bardzo owocny. W artystycznej rywalizacji przyznano cztery nagrody i dwa wyróżnienia.

Wernisaż wystawy poplenerowej połączony z ogłoszeniem wyników odbył się w środę 7 października w Centrum Organizacji Kulturalnych „Peretka” przy ul. Studziennej 6. W wydarzeniu uczestniczyli prezydent Gliwic Adam Neumann i prezes Okręgu Gliwicko-Zabrzańskiego Związku Polskich Artystów Plastyków Anna Zawisza-Kubicka, a także twórcy i miłośnicy sztuki. Prace plenerowe powstawały od 7 do 16 września w najróżniejszych technikach plastycznych i zakątkach miasta.

Nagrodę Prezydenta Miasta Gliwice przyznano **Joannie Bożek** za zestaw pięciu akwareli. Nagroda Prezesa ZPAP-u trafiła do **Krzysztofa Rumina** za litografię „Gracje w palmiarni”. Prezes Okręgu Gliwicko-Zabrzańskiego ZPAP-u nagrodziła **Adama Papkego** za cykl barwnych akwareli. Wyróżnienie prezesa Okręgu Gliwicko-Zabrzańskiego ZPAP-u trafiło do **Agnieszki Chrzanowskiej-Małys** za dyptyk w technice mieszanej – „Struktura zabudowy. Kamienica”. Park



Naukowo-Technologiczny Technopark Gliwice nagrodził obraz olejny „Radiostacja” **Agnieszki Pluszczewicz**, a firma Siatex sc. J. M. Kowal wyróżniła batik „Wójtowa Wieś I” wykonany przez **Helena Szubę**.

– W Plenerze wzięło udział 19 artystów plastyków z Białorusi, Ukrainy, Libanu, Irlandii, Niemiec i Polski (z Gliwic, Warszawy, Bielska-Białej, Zabrze, Ptakowic, Pyskowic, Kędzierzyna-Koźla), w tym dwie osoby reprezentujące Międzynarodowe Stowarzyszenie Wychowania przez Sztukę INSEA. Podczas pleneru powstało ponad 60 prac w różnych tech-

nikach, obrazujących piękno naszego miasta – mówi Anna Zawisza-Kubicka, komisarz pleneru i wystawy poplenerowej.

Prace poplenerowe można oglądać w COK-u do końca listopada. Ekspozycja zostanie następnie zaprezentowana w Technoparku (ul. Konarskiego 18c) i Parku Handlowym Arena (al. Nowaka-Jeziorańskiego 1).

Wydarzenie zostało zorganizowane przez Okręg Gliwicko-Zabrzański ZPAP-u przy finansowym wsparciu Miasta Gliwice i pod patronatem prezydenta Gliwic Adama Neumanna. (mm)

## Teatr A w sieci

Wielkimi krokami zbliża się wirtualna premiera spektaklu Teatru A „Totus Tuus – misterium muzyczne”. Przedsięwzięcie dofinansowane w ramach programu „Kultura w sieci” zostanie zaprezentowane w piątek 16 października.

O godz. 18.00 na stronie internetowej [www.teatr-a.org/film](http://www.teatr-a.org/film) miłośnicy gliwickiego Teatru A zobaczą spektakl poświęcony postaci Jana Pawła II. W setną rocznicę urodzin polskiego papieża będzie to z pewnością rzecz warta zobaczenia. „Totus Tuus” to fragment napisanej po łacinie modlitwy do Najświętszej Maryi Panny i zarazem dewiza Jana Pawła II. W języku polskim oznacza „Cały Twój”.



Przedstawienie Teatru A będzie artystyczną interpretacją papieskiego zawierzenia Matce Boga: Totus Tuus. Ważną rolę w spektaklu odegra także muzyka. (mm)

## Ekorzeźba pojawi się na Rynku

Studenci Politechniki Śląskiej w oryginalny sposób zwrócą uwagę gliwiczian na temat segregowania odpadów i recyklingu. W sobotę 17 października między godz. 12.00 a 14.00 na Rynku odbędzie się happening „Wrzucaj puszki do żółtego”.

„Każdą Puszka Cenna” to hasło, które przyświeca organizatorom akcji happeningowej na Rynku oraz nazwa strony na Facebooku, na której publikowane są informacje na temat selektywnej zbiórki odpadów, ze szczególnym naciskiem na aluminiowe puszki. Warto pamiętać, że aluminium wrzucamy do tego samego, żółtego pojemnika na odpady co plastik i inne tworzywa sztuczne.



Tyle teorii, a w praktyce i dla lepszego utrwalenia tej wiedzy warto zajrzeć 17 października na Rynek. Pojawi się tam instalacja z aluminiowych puszek skombinowanych z żółtym pojemnikiem na odpady. Będzie to element międzynarodowej akcji „Every Can Counts”. Gliwicki happening został objęty patronatem prezydenta Gliwic Adama Neumanna. (mm)

MIEJSKA  
BIBLIOTEKA  
PUBLICZNA  
W GLIWICACH

POLECA



W Miejskiej Bibliotece Publicznej w Gliwicach trwa literacka jesień i trzecia już edycja „Haczyka – gliwickich spotkań literackich”, którego tematem przewodnim jest literatura fantasy i science fiction. W piątek 16 października o godz. 18.00 zapraszamy do Biblioteki Centralnej na spotkanie autorskie z **Jakubem Ćwiekiem** – pisarzem, stand-uperem, scenarzystą.

Ćwiek debiutował zbiorem opowiadań „Kłamca”, której głównym bohaterem jest nordycki bóg zniszczenia i kłamstwa – Loki. Zbiór doczekał się pięciu kolejnych tomów i multimedialnego uniwersum. W 2007 roku ukazał się kryminał grozy „Liżąc ostrze”, a rok później horror „Ciemność płonie” (aby go napisać, spędził pół roku wśród bezdomnych na dworcu w Katowicach). Stworzył m.in. czterotomowy cykl „Chłopczy” (2012–2015) oraz dwutomowe „Dreszcz” (2013–2014) i „Grimm City” (2016–2017). Dziesięciokrotnie nominowany do Nagrody

im. Janusza A. Zajdla, zdobył ją w 2012 roku. Napisał też thriller „Szwindel” (Marginesy 2019), a z Adamem Bigastwem – „Bezpańskiego. Balladę o byłym gliniarzu” (Marginesy 2018). Choć zdecydowaną większość twórczości Ćwieka stanowi literatura fantastyczna, nie stroni on od innych gatunków, publikując również książki podróżnicze, obyczajowe, kryminalne i reportażowe. Charakterystyczną cechą twórczości Jakuba Ćwieka są liczne nawiązania do popkultury: książek, filmów, seriali, utworów muzycznych czy rozmaitych mitologii. (MBP)



Natomiast w poniedziałek 19 października o godz. 18.00, również w Bibliotece Centralnej, będzie można się spotkać z **Robertem M. Wegnerem** – pisarzem, autorem opowiadań i powieści fantastycznych.

Wegner to Ślązak, który debiutował w 2002 roku w miesięczniku „Science Fiction” opowiadaniem „Ostatni lot Nocnego Kowboja”. Pierwszą książkę wydał w 2009 roku w wydawnictwie Powergraph, z którym jest związany do dziś. Choć na koncie ma także opowiadania, to znany jest najbardziej z cyklu fantasy zatytułowanego „Opowieści z meekhańskiego pogranicza”, w którym stworzony przez niego świat Meekhanu wciąga i fascynuje. Laureat nagród literackich, m.in. Nagrody Fandomu Polskiego im. Janusza A. Zajdla, Nagrody Sfinks, wyróżnienia Nagrody Literackiej im. Jerzego Żuławskiego. Jego książki są

tłumaczone na język czeski, rosyjski i ukraiński.

W związku z uczestnictwem w wydarzeniu w czasie obowiązywania stanu epidemii wymagane będzie zachowanie wszystkich niezbędnych środków ostrożności: złożenie pisemnego oświadczenia, obowiązkowe zasłonięcie ust i nosa oraz dezynfekcja rąk. Projekt został dofinansowany ze środków Ministra Kultury i Dziedzictwa Narodowego pochodzących z Funduszu Promocji Kultury.

Spotkanie będzie transmitowane na żywo na Facebooku MBP w Gliwicach: <https://www.facebook.com/MBPGliwice>. (MBP)