

Tygodnik  
bezpłatny

07 | 2021  
{#1044}  
18.02.2021

ISSN: 1642-1108



# GLIWICE

miejski serwis informacyjny



www.gliwice.eu

# Rowerowy rok



grafika: Freepik/TK

W ostatnim czasie w Gliwicach znacznie rozrosła się infrastruktura przyjazna miłośnikom jazdy na jednośladach: powstały kolejne kilometry tras rowerowych, zamontowano nowe bezpieczne stojaki i samoobsługowe stacje napraw. Zniesiono też zakaz ruchu rowerowego na Rynku i w parku Chrobrego, powstał pas kontraruchu.

fot. D. Nita-Garbiec / UM Gliwice

# Dzień Zakochanych Gliwic



fot. A. Klimasara



fot. D. Nita-Garbiec / UM Gliwice



fot. D. Nita-Garbiec / UM Gliwice



fot. D. Nita-Garbiec / UM Gliwice



fot. D. Nita-Garbiec / UM Gliwice



fot. D. Nita-Garbiec / UM Gliwice

**Z** okazji walentynek na gliwickim Rynku zabiło wielkie serce miasta. Podświetlana instalacja na ścianie Ratusza zapraszała do zdjęć z ukochaną osobą, a Miejska Biblioteka Publiczna przygotowała walentynkowe niespodzianki. Na skwerze Doncaster i „Moście Zakochanych” łączącym ulice Wybrzeże Armii Krajowej i Wybrzeże Wojska Polskiego tradycyjnie rozblęły podświetlone serca, świetnym tłem do pamiątkowych zdjęć były także podświetlone na czerwono Palmiarnia oraz Radiostacja. Nawet tańczące fauny przy Urzędzie Miejskim tego dnia wydawały się być zakochane!



**Miejski Serwis Informacyjny – Gliwice**  
 Wydawca: Urząd Miejski w Gliwicach, ul. Zwycięstwa 21, 44-100 Gliwice,  
 e-mail: [bpm@um.gliwice.pl](mailto:bpm@um.gliwice.pl), [www.gliwice.eu](http://www.gliwice.eu)  
 Redakcja: Anna Proksa (redaktor naczelny), tel. 32/239-11-35, e-mail: [redaktor@um.gliwice.pl](mailto:redaktor@um.gliwice.pl),  
 Katarzyna Kozub-Kulik (zastępca red. naczelnego), Monika Foltyn, Magdalena Mickielewicz, Jakub Budak tel. 32/238-54-80  
 Ogłoszenia/dystrybucja: Małgorzata Kazek-Baranowska, tel. 32/238-55-44, e-mail: [ogloszenia@um.gliwice.pl](mailto:ogloszenia@um.gliwice.pl)  
 Skład/grafika: Tomasz Królik, tel. 32/238-55-44, e-mail: [krolik\\_t@um.gliwice.pl](mailto:krolik_t@um.gliwice.pl)  
 Nakład: 20 000 egzemplarzy. Druk: AGORA POLIGRAFIA, Warszawa

**GLIWICE**  
 miejski serwis informacyjny

Redakcja zastrzega prawo skracania i adiacji językowo-stylistycznej nadsyłanych materiałów. Nie zwracamy tekstów, które nie były zamówione.

# Rowerowy rok

**Jest dobrze – w ostatnim czasie w Gliwicach znacznie rozrosła się infrastruktura przyjazna miłośnikom jazdy na jednośladach: powstały kolejne kilometry tras rowerowych, zamontowano nowe bezpieczne stojaki i samoobsługowe stacje napraw. Zniesiono też zakaz ruchu rowerowego na Rynku i w parku Chrobrego, powstał pas kontraruchu.**

W 2020 r. w Gliwicach wybudowano 7,72 km nowych dróg dla rowerów i ciągów pieszo-rowerowych oraz 7,5 km nowych dróg technicznych dla rowerów i maszyn rolniczych, wyremontowano około 1,25 km dróg dla rowerów i ciągów pieszo-rowerowych, postawiono 102 nowe, bezpieczne stojaki rowerowe, w tym 14 zadaszonych. Postawiono też 4 nowe stacje naprawcze. Wdrożono kontraruch na ul. Floriańskiej, który umożliwi jazdę na rowerze w kierunku przeciwnym do obowiązującego pozostałe pojazdy.

We wrześniu 2020 r. otwarto kolejny, 3 km fragment **obwodnicy zachodniej**, w grudniu 2 km odcinek **obwodnicy południowej**. Wzdłuż nich powstały drogi serwisowe z infrastrukturą rowerową o długości 7,3 km. Dodatkowo, w ramach budowy obwodnicy zachodniej, powstała droga rowerowa wzdłuż ul. Rybnickiej.

– *Dbamy o rozwój infrastruktury komunikacyjnej w mieście. Staramy się organizować ją w taki sposób, by spójnie łączyć różne sposoby przemieszczania się. W miarę możliwości, tam gdzie powstają nowe drogi aranżujemy przestrzeń w taki sposób, by znalazło się miejsce również dla rowerzystów. Chcemy w ten sposób zachęcić mieszkańców do zdrowego i ekologicznego przemieszczania się – mówi Mariusz Śpiewok, zastępca prezydenta Gliwic.*

W 2020 r. rowerzyści zyskali **atrakcyjną trasę rowerową biegnącą w śladzie dawnej kolejki wąskotorowej**, łączącą centrum Gliwic z Nieborowicami. W ramach prac wybudowano nowy odcinek o długości 2,5 km, miejsce obsługi rowerzystów przy dawnej stacji Trynek ze stojakami, stacją napraw, ławkami i tablicą informacyjną. Ponadto wymieniono na asfaltową nawierzchnię około 200-metrowego odcinka od MOR „Trynek Wąskotorowy” w kierunku ul. Kopalnianej. Trasę oznaczono jako niebieski szlak rowerowy. W pobliżu zabudowano fragment starego torowiska upamiętniający przebieg dawnej wąskotorówki.

Podczas remontu **ul. Zabrskiej** powstał 250-metrowy odcinek drogi dla rowerów, będący kontynuacją odcinka przy ul. Jagielloń-



fot. R. Neumann / UM Gliwice

skiej. Docelowo trasą tą będzie można dojechać do zajezdni autobusowo-tramwajowej przy ul. Chorzowskiej.

**W Brzezince** istniejąca droga dla rowerów przy ul. Kozielskiej zyskała nawierzchnię asfaltową oraz została przedłużona o 360 m – do granicy ze Starymi Gliwicami. W 2020 r. wyremontowano też fragment ciągu pieszo-rowerowego **alei Sikornik**, a w dzielnicy Obrońców Pokoju, wzdłuż zjazdu na DK88, w ramach Gliwickiego Budżetu Obywatelskiego powstał 180-metrowy odcinek drogi dla rowerów ułatwiający dojazd z centralnej części dzielnicy do drogi wzdłuż ul. Tarnogórskiej. Droga dla rowerów powstała też przy ul. **Kozłowskiej** (176 m drogi i 284 m ciągu pieszo-rowerowego).

W 2020 r., zgodnie z obietnicą wyborczą prezydenta Adama Neumanna, zniesiono zakaz ruchu rowerowego na **Rynku i w parku Chrobrego**.

Gliwicki rok rowerowy podsumowała ostatnio Gliwicka Rada Rowerowa: – *Od czasu, kiedy zaczęliśmy opracowywać raporty roczne, czyli od 2017 r., nigdy nie powstało tak dużo nowej infrastruktury rowerowej jak w 2020 r. Mamy nadzieję, że w 2021 r. to tempo nie tylko zostanie utrzymane, ale również zwiększy się odsetek nowych dróg rowerowych o transportowym charakterze – mówi Tomasz Herud, prezes Gliwickiej Rady Rowerowej. To ważny dla miasta*

głos, który potwierdza zgodność spojrzenia na rozwój infrastruktury rowerowej w Gliwicach.

## » Jeszcze więcej ścieżek i tras

Miasto stara się stworzyć rowerzystom jak najbardziej komfortowe warunki do przemieszczania się po mieście i zachęcić do korzystania z tej ekologicznej formy transportu. Aby odpowiedzialnie ograniczyć ruch samochodowy w mieście i umożliwić sprawne i bezpieczne poruszanie się na rowerze, miasto dąży do stworzenia spójnej sieci tras rowerowych.

**Obecnie rowerzyści mogą na terenie Gliwic korzystać już ponad 120 km tras. W sumie do końca 2022 r. ma przybyć ok. 37 km tras dla rowerów.**

**Do końca 2022 r.** ma powstać odcinek zachodniej obwodnicy miasta od ul. Sowińskiego do ul. Daszyńskiego, wraz z drogami technicznymi, którymi będą mogli poruszać się rowerzyści oraz ciąg pieszo-rowerowy od ul. Jagiellońskiej do ul. Błogosławionego Czesława. Również w tym terminie powinna być gotowa dokumentacja projektowa skrzyżowania ulic: Staromiejska–Strzelców Bytomskich–Główna, przy którym również powstanie ścieżka rowerowa, a jeszcze w 2021 r. – dokumentacja zagospodarowania terenu przy projektowanym przystanku kolejowym Gliwice Kopernik (rejon ul. Perseusza) wraz

z przystosowaniem do potrzeb rowerzystów. Przy przystanku powstanie infrastruktura rowerowa, m.in. parkingi rowerowe i stacja napraw rowerów. Lada moment rozpoczną się prace przy opracowaniu projektu dla kolejnego odcinka trasy rowerowej w śladzie kolejki wąskotorowej od ul. Łanowej do ul. Knurowskiej (ok. 1,6 km).

Opracowywane są projekty budowlano-wykonawcze ciągów pieszo-rowerowych wzdłuż ul. Strzelców Bytomskich na odcinku od ul. Narutowicza do ul. Jachtowej oraz wzdłuż ul. Toszeckiej (od ul. Wakacyjnej) do zjazdu McDonald's oraz wzdłuż ulicy Chorzowskiej od skrzyżowania z ulicami Zabrską–Poniatowskiego–Dąbrowskiego do skrzyżowania z łącznicą DK88 i ul. Knurowską w Zabrze. **Również w 2021 r.** powinien być gotowy ciąg pieszo-rowerowy wzdłuż ul. Kujawskiej, Jana Pawła II i Nowy Świat, kontynuowany będzie też remont alei Sikornik.

W trakcie opracowania jest także projekt ciągu pieszo-rowerowego wzdłuż Kłodnicy od ul. Orlickiego do Staromiejskiej.

Etapowo będzie realizowana budowa ciągu pieszo-rowerowego w śladzie tzw. Noworybnickiej (od ul. Nowy Świat do Toruńskiej). Dotychczas opracowano dokumentację budowy ciągu pieszo-rowerowego równoległe do ul. Rybnickiej na odcinku od ul. Toruńskiej do obwodnicy.

Opracowana jest też koncepcja budowy odcinka od ul. Nowy Świat do ul. Kochanowskiego.

W planach jest modernizacja nawierzchni szlaku rowerowego w rejonie Lasu Łabędzkiego, od ul. Granicznej do Bażanciej – miasto jest w trakcie pozyskiwania praw do dysponowania gruntami. Trwa również analiza możliwości budowy trasy rowerowej w śladzie kolejki wąskotorowej od ul. Kujawskiej do Robotniczej i przygotowania do budowy kolejnego odcinka trasy rowerowej łączącej Centrum z Sońnicą. Jeśli procedura przetargowa przebiegnie bez utrudnień, odcinek od ronda (ul. Błonie) do ciek nad Kłodnicą mógłby zostać oddany do użytku jeszcze w tym roku.

Ponadto wybrano wykonawcę dokumentacji projektowej ciągu pieszo-rowerowego łączącego ul. Pszczyńską z Kujawską. Prace planowane są również na ul. Portowej, na około 1 km odcinku od istniejącej drogi dla rowerów do przejścia dla pieszych przy skrzyżowaniu z ul. Staromiejską. Realizacja będzie możliwa po zakończeniu prac związanych z budową nowego wodociągu, być może jeszcze w II połowie 2022 r.

Przebieg istniejących tras rowerowych oraz miejsca lokalizacji infrastruktury rowerowej (stojaki rowerowe, stacje napraw rowerów) można sprawdzić w Miejskim Systemie Informacji Przestrzennej ([msip.gliwice.eu](http://msip.gliwice.eu)), w Geoportalu Rowerzysty. (mf)

# Arena Gliwice: 150 milionów złotych łącznych korzyści dla miasta!

Renomowana firma doradcza PwC wraz z prof. Witoldem Orłowskim, głównym doradcą ekonomicznym PwC i przy współpracy z zespołem Areny Gliwice przygotowała raport podsumowujący 2,5 roku funkcjonowania obiektu. Wnioski w raporcie są wynikiem bardzo szczegółowych prac analitycznych, w tym analiz społecznych oraz ekonomiczno-finansowych. Zostały w nim ujęte najważniejsze aspekty funkcjonowania – od analizy rynkowej, poprzez metodykę zarządzania Areną, do organizacji wydarzeń i rekomendacji rozwojowych. W raporcie zawarte są wyniki badań opinii mieszkańców, z których wynika, że prawie 90% gliwiczian wyraża pozytywne zdanie na temat funkcjonowania Areny Gliwice. To szczególnie ważne, biorąc pod uwagę, jak wiele obaw towarzyszyło procesowi powstawania tego obiektu.

Jak wynika z raportu, dzięki umiejętnemu wykorzystaniu potencjału Areny Gliwice, miasto zyskało już 150 mln zł zarówno realnych przychodów, jak i wymiernych korzyści ze wzrostu rozpoznawalności swojej marki. – *Decyzja władz Gliwic o wybudowaniu w mieście dużego obiektu rozrywkowo-sportowego na światowym poziomie była odważna oraz – jak można ocenić z perspektywy lat i po analizie dotychczasowej działalności obiektu – słusza – ocenia prof. Witold Orłowski, którego analiza ekonomiczna jest ważną częścią publikacji obejmującej okres od pomysłu budowy obiektu do jego statusu obecnego.*



Koncert Eurowizji Junior był niezwykle ważnym wydarzeniem w kontekście promocji miasta na całym świecie.

Przed otwarciem Areny pojawiało się wiele obaw i pytań. Wiele osób pytało, czy ta inwestycja jest miastu potrzebna i czy warto, by powstała. Opublikowany właśnie raport „Arena Gliwice – pozytywne rezultaty dla miasta i jego mieszkańców” jest na nie najlepszą odpowiedzią, bo z perspektywy czasu widać, że efekty tylko dwóch lat pracy operatora obiektu przyniosły gliwiczantom rzeczywisty pakiet korzyści.

Wspomnijmy tylko, że Arenę odwiedziło już ponad pół miliona gości, czyli trzy razy więcej niż jest mieszkańców Gliwic. Dzięki wszystkim, którzy tu przyjechali, lokalny biznes zyskał ponad 70 mln zł dodatkowych przychodów. Jak to możliwe? Każdy arenowy gość spoza Śląska wydał w mieście średnio 457 zł, płacąc za hotel, usługi gastronomiczne czy przejazd

dy. Większa część opłat uiszczana przez operatora hali także zasilała miejski budżet, a dokładniej trafiła do Przedsiębiorstwa Wodociągów i Kanalizacji, Przedsiębiorstwa Energetyki Ciepłej czy firmy Remondis. O jakiej skali mówimy? Rocznie tylko, arenowe rachunki za prąd są równe tym płaconym przez dwa tysiące mieszkań!

**Ten biznesowy sukces to zasługa doskonałej współpracy zespołu operatora zarządzającego Areną z władzami Gliwic.** – *Funkcjonowanie dużej hali widowiskowo-sportowej stanowi ogromny potencjał promocyjny oraz inwestycyjny dla miasta, pozwala kreować pozytywny wizerunek i wyróżniać się na tle konkurencji. Dzięki temu wzrasta rozpoznawalność miasta w skali regionalnej, krajowej i międzynarodowej, a obiekt jest identyfikowany*

*z Gliwicami* – pisze **Adam Neumann**, prezydent miasta, w swoim podsumowaniu w raporcie.

Potwierdzają to liczby. 86 milionów złotych wyniósł ekwiwalent reklamy dla Gliwic, czyli w uproszczeniu: tyle miasto musiałoby wydać na reklamę, gdyby chciało uzyskać taką promocję, jaką zapewnił sponsoring Areny. A to dorobek zaledwie dwóch lat, z czego w pełnym wymiarze Arena działała jedynie w roku 2019. Została otwarta w połowie roku 2018, a w 2020 jej plany pokrzyżowała pandemia.

– *W porównaniu do innych funkcjonujących w Polsce aren to bardzo krótki czas działalności na rynku, ale jednocześnie był on wystarczający, aby sprawić, że Arena Gliwice stała się jednym z najważniejszych obiektów na mapie imprez i wydarzeń organizowanych w Polsce. Oczywiście, gdyby nie pandemia, miniony rok byłby dla Areny wielokrotnie lepszy. Ale chcę podkreślić, że działając w tym trudnym okresie, przygotowaliśmy solidną podstawę do dalszego rozwoju i jesteśmy w pełni gotowi do funkcjonowania po zniesieniu obostrzeń* – ocenia Marcin Herra, prezes spółki Arena Operator zarządzającej obiektem.

Co najważniejsze, patrząc na wyniki badań opinii mieszkańców, które zostały wykonane przy okazji tworzenia raportu, jasno widać, że gliwiczanie czekają na kolejne

wydarzenia w Arenie. Prawie 90% mieszkańców miasta wyraża pozytywną opinię na temat „swojego” obiektu, a ponad 70% respondentów uważa, że Arena przyczynia się do rozwoju miasta.

– *Obiekty sportowe mają ogromny wpływ na lokalne społeczności, a dzięki swojemu potencjałowi biznesowemu także na gospodarkę danego miasta i regionu. Funkcjonowanie takich obiektów jak Arena zwiększa atrakcyjność turystyczną Gliwic, stając się jednym z jego głównych wyróżników. Arena odgrywa też istotną rolę w budowaniu lokalnej tożsamości mieszkańców. Nie byłoby to możliwe bez wyraźnej misji i wizji działania tego obiektu, a sukces jest uwarunkowany odpowiednim modelem biznesowym oraz spraw-*

*nym i szybkim adaptowaniem się do dynamicznie zmieniających się realiów* – mówi Agnieszka Gajewska, Partner PwC, lider zespołu ds. sektora publicznego i infrastruktury w Europie Środkowo-Wschodniej. To właśnie renomowana, międzynarodowa firma doradcza PwC przygotowywała arenowy raport.

Został on opracowany kompleksowo, we współpracy z partnerami Areny Gliwice. Zawiera eksperckie analizy historyczne i społeczne, ekonomiczno-finansowe, profesjonalne badania rynkowe, a także pakiet rekomendacji, których wykorzystanie pozwoli na dalszy rozwój tego miejsca.

**Dokument jest dostępny na stronie [arenagliwice.com](http://arenagliwice.com) – zachęcamy do lektury!**



Gliwiczanie czekają na kolejne wydarzenia w Arenie – to wniosek z badań opinii, które znalazły się w raporcie.

## NAJWAŻNIEJSZE LICZBY ARENY GLIWICE

- 2,5** roku działalności
- 373** zrealizowane wydarzenia
- 545 278** gości na wydarzeniach
- 40 osób** stały zespół Areny Gliwice
- 500-700** pracowników zatrudnionych w Arenie podczas dużych wydarzeń
- 158 500 000 zł** – łączna, szacowana kwota korzyści dla miasta pozyskana dzięki działaniom operatora Areny Gliwice, z czego:
  - 62 300 000 zł** – szacowana kwota, jaką wydali w Gliwicach goście Areny spoza Śląska (w latach 2018–2020)
  - 10 200 000 zł** – szacowana kwota, jaką wydali w Gliwicach goście Areny z regionu (w latach 2018–2020)
  - 86 000 000 zł** – kwota ekwiwalentu promocyjnego dla Gliwic osiągnięta dzięki aktywności Areny Gliwice
- 457 zł** – przeciętne wydatki jednoosobowe w Gliwicach podczas pobytu gości spoza Śląska w Arenie Gliwice (dane z raportu na podstawie wycień Convention Biuro i Śląskiej Organizacji Turystycznej)



Arenę odwiedziło już ponad pół miliona gości, czyli trzy razy więcej niż jest mieszkańców Gliwic.

# Po warzywa na nowe targowisko

**Na Koperniku powstanie nowe targowisko. W Miejskim Zarządzie Usług Komunalnych podpisano umowę z wykonawcą, konsorcjum firm Zakład Ogólnobudowlany Artur Kiowski i P.H.U. PROPECTUS Sp. z o.o. Jeśli wszystko pójdzie zgodnie z planem, pierwsze zakupy na nowym placu targowym będzie można zrobić już w połowie 2021 r.**

Lada dzień na Koperniku ma się rozpocząć budowa placu targowego wraz z zadaniem i przyłączeniem kanalizacji deszczowej odbierającej wody opadowe. Na odwodnionym i utwardzonym terenie o powierzchni niemal 780 m<sup>2</sup>, pomiędzy budynkami przy ul. Kopernika 45 oraz Centaura 23, powstanie 12 stanowisk, w tym 6 zadaszonych stalową konstrukcją.

Teren zostanie wyłożony kostką brukową, przewidziano też nasadzenia – wokół zazielenią się drzewa, krzewy i trawa. Całość

uzupełni system chodników. W części południowej przewidziano teren do zawracania dla pojazdów utrzymania czystości oraz dostawców towarów, miejsce na odpady oraz przenośną toaletę. W północnej części targowiska zaprojektowano strefę dojazdową dla istniejącego sklepu.

Inwestycja o wartości niemal 458 tys. zł zostanie sfinansowana z budżetu miasta. Jeśli wszystko pójdzie zgodnie z planem, prace zakończą się w połowie roku. (mf)



foto: Pixabay

## Decyzje z dostawą do domu

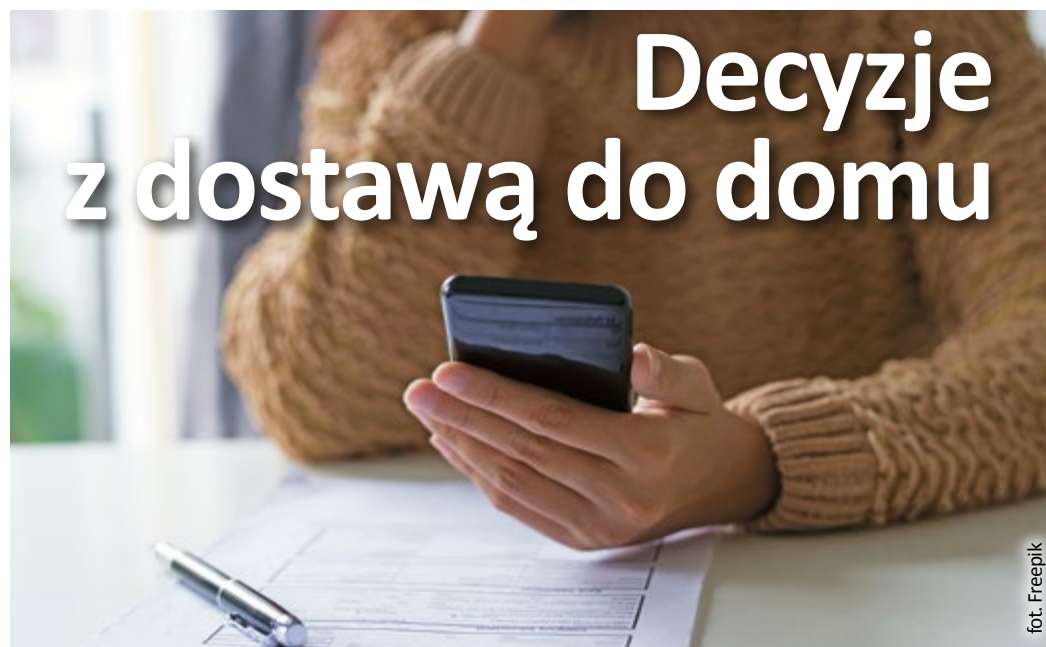


foto: Freepik

**Pierwszy kwartał to czas tradycyjnych rozliczeń podatkowych. Od drugiego weekendu lutego mieszkańcy płacący podatek od nieruchomości, podatek rolny lub leśny otrzymują decyzje o wysokości opłat na ten rok.**

Wszystkie decyzje ustalające wysokość należności na 2021 rok są już przygotowane i roznoszone. Termin wpłaty pierwszej raty podatków upływa 15 marca – i dla wielu gliwiczian będzie to jedyny zobowiązujący deadline. Jeżeli bowiem kwota podatku nie przekracza 100 zł, to podatek płaci się jednorazowo właśnie w terminie pierwszej raty.

Decyzje otrzymają wszystkie osoby fizyczne będące podatnikami. Gdy nieruchomość objęta jest współwłasnością, swój egzemplarz decyzji dostaje każdy ze współwłaścicieli. Należy pamiętać, że wskazany w niej podatek jest ustalony łącznie dla wszystkich współwłaścicieli, a nie odrębnie dla każdego z nich.

Wszystkie decyzje podatkowe są doręczane przez pracowników Urzędu Miejskiego w dni robocze w godzinach popołudniowych oraz w soboty od godzin porannych – zawsze najpóźniej do godz. 20.00. Pracownicy magistratu nie są uprawnieni do pobierania należności podatkowych.

**W przypadku nieobecności adresata, pracownicy będą kilkakrotnie podejmowali próby, aby skutecznie doręczyć decyzje (ze względu na stan epidemii wyłączone zostało możliwość awizowania przesyłek i ich odbioru w Urzędzie Miejskim).**

Decyzje zawierają indywidualny numer rachunku bankowego, na który można dokonać wpłaty tradycyjnym przelewem, na pocztę lub w innych placówkach świadczących tego typu usługi. Od wpłat gotówkowych dokonywanych na rachunki Urzędu Miejskiego, realizowanych w placówkach ING Banku Śląskiego (ul. Zwycięstwa 52 i Cichociemnych 18), nie są pobierane dodatkowe prowizje. Płatności z tytułu podatków mogą być także realizowane poprzez profil zaufany z wykorzystaniem Gliwickiej Elektronicznej Platformy Analityczno-Rozrachunkowej GEPAR (szczegóły na stronie [gepar.gliwice.eu](http://gepar.gliwice.eu)).

Przypominamy, że w Urzędzie Miejskim nie jest możliwe dokonywanie wpłat podatkowych! (kik)

**GLIWICKA INICJATYWA LOKALNA**



## Wyniki konsultacji

**Zakończyły się konsultacje projektu uchwały Rady Miasta w sprawie Gliwickiej Inicjatywy Lokalnej. Były one skierowane do Miejskiej Rady Działalności Pożytku Publicznego, organizacji pozarządowych i podmiotów wymienionych w art. 3 ust. 3 ustawy o działalności pożytku publicznego i o wolontariacie oraz Rad Dzielnic.**

Konsultacje przeprowadzono na podstawie zarządzenia nr PM-3517/2021 Prezydenta Miasta Gliwice z 21 stycznia 2021 r., w okresie od 22 stycznia do 5 lutego 2021 r. W tym czasie zbierano uwagi i opinie do projektu nowej uchwały Rady Miasta określającej tryb i kryteria oceny wniosków o realizację zadania publicznego w ramach inicjatywy lokalnej.

Ogłoszenia o konsultacjach publikowano m.in. na stronie internetowej miasta [www.gliwice.eu](http://www.gliwice.eu) oraz Gliwickiego Centrum Organizacji Pozarządowych [www.gcop.gliwice.pl](http://www.gcop.gliwice.pl), w Biuletynie Informacji Publicznej Urzędu Miejskiego i w tygodniku „Miejski Serwis Informacyjny – Gliwice”.

W trakcie konsultacji wpłynęło 7 uwag, odnoszących się m.in. do opiniowania wniosków przez Radę Dzielnic, wzoru wniosku, kryteriów formalnych oraz sposobu oceniania

zgłaszanych projektów. Część uwag została uwzględniona. Dodatkowo, w okresie trwania konsultacji, na wniosek przedstawiciela jednej z Rad Dzielnic odbyło się spotkanie wnioskującego z naczelnikiem Biura Prezydenta Miasta, w wyniku którego podjęto decyzję o konieczności doprecyzowania zasad oceny deklarowanego zaangażowania wnioskodawcy w realizację poszczególnych rodzajów inicjatyw.

Szczegółowy protokół z konsultacji został opublikowany m.in. na stronie internetowej [www.gliwice.eu](http://www.gliwice.eu) pod hasłem „Gliwicka Inicjatywa Lokalna” oraz w Biuletynie Informacji Publicznej Urzędu Miejskiego w Gliwicach w dziale „Konsultacje społeczne – zakończone”. Wynik konsultacji wraz z ostatecznym projektem uchwały, zawierającym propozycje zmian w tekście dokumentu, zostanie przekazany Radzie Miasta Gliwice. (ap)

## Transport do punktów szczepień

**Miasto Gliwice organizuje transport do punktów szczepień dla seniorów 70+ mających obiektywne i niemożliwe do przezwyciężenia we własnym zakresie trudności w samodzielny dotarciu do punktu oraz osób z niepełnosprawnościami.**

Osoby, które chcą skorzystać w tym zakresie ze wsparcia miasta i mają wyznaczony termin szczepienia przeciwko Covid-19, mogą zgłaszać się za pomocą punktu zgłoszeń specjalnie uruchomionego w Centrum Ratownictwa Gliwice. CRG nie odpowiada za wyznaczanie terminu i miejsca szczepienia, a jedynie zapewnia obsługę zgłoszeń związanych z organizacją transportu przez Ośrodek Pomocy Społecznej w Gliwicach.



fol. Freepik

Z transportu do punktu szczepień mogą skorzystać mieszkańcy Gliwic, którzy posiadają aktualne orzeczenie o niepełnosprawności w stopniu znacznym, o kodzie R lub N albo, odpowiednio, I grupę z wymienionymi schorzeniami, a także osoby powyżej 70. roku życia – mające obiektywne i niemożliwe do przezwyciężenia we własnym zakresie trudności w samodzielny dotarciu do punktu.

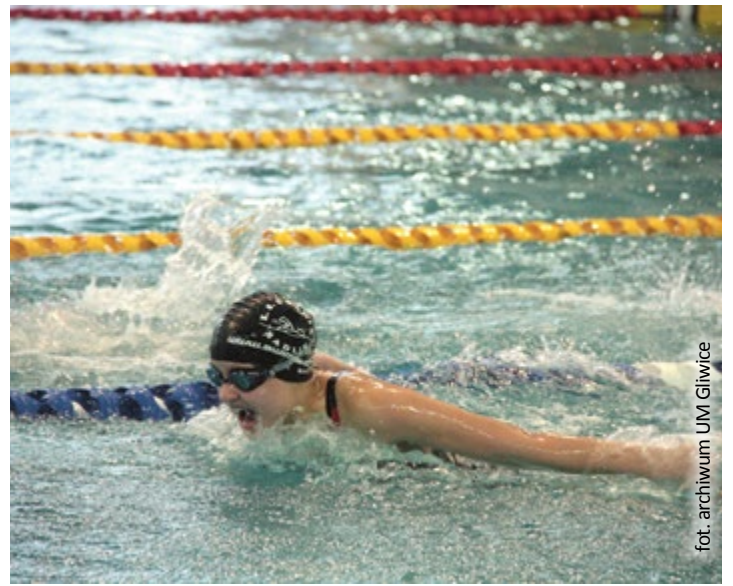
**Punkt zgłoszeń obsługiwany jest przez pracowników CRG od poniedziałku do piątku (w godz. 8.00–16.00) pod numerem 32/301-97-35.**

Za organizację transportu odpowiedzialny jest Ośrodek Pomocy Społecznej w Gliwicach. **Po otrzymaniu zgłoszenia z CRG pracownik OPS będzie kontaktował się z oso-**

**bą potrzebującą wsparcia dzień przed szczepieniem, w celu przypomnienia o terminie i uzgodnienia godziny transportu.**

Aktualne informacje dotyczące Narodowego Programu Szczepień i harmonogram rejestracji można znaleźć na stronie [gov.pl/szczepimysie](http://gov.pl/szczepimysie).

(CRG/ZD)



fol. archiwum UM Gliwice

## Można pływać

**W związku z luzowaniem obostrzeń rządowych spowodowanych pandemią, miejskie kryte pływalnie Olimpijczyk na Koperniku, Mewa na Sikorniku i Delfin przy ul. Warszawskiej znów są otwarte.**

Wróciły też godziny otwarcia sprzed czasu pandemii. W obiektach nadal obowiązuje reżim sanitarny – noszenie maseczek do momentu wejścia do szatni, dezynfekcja rąk i zachowanie rozsądnego

odstępu. Z użytkowania nadal wykluczone są sauny. Więcej informacji na temat funkcjonowania pływalni można znaleźć na stronie Miejskiego Zarządu Usług Komunalnych [www.mzuk.gliwice.pl](http://www.mzuk.gliwice.pl). (mf)



fol. materiały MZUK

## Przywitalajcie pyszczaki

**Palmiarnia Miejska znów jest otwarta dla zwiedzających. Na miłośników gliwickich tropików czeka niespodzianka – nowe akwarium, a w nim pyszczaki hełmiaste.**

Wraz z luzowaniem obostrzeń związanych z pandemią, w sobotę 13 lutego drzwi dla zwiedzających ponownie otworzyła Palmiarnia Miejska.

Planując wizytę, warto uwzględnić obowiązujące obostrzenia – jednocześnie w Palmiarni może przebywać nie więcej niż 120 zwiedzających, zamknięta jest szatnia, konieczne jest też przestrzeganie reżimu sanitarnego: dezynfekcja rąk, zasłanianie ust i nosa, zachowanie dystansu.

Ale wybrać się warto, zwłaszcza że w pawilonie historycznym na odwiedzających czeka nowa,

wodna niespodzianka – akwarium z pyszczakami hełmiastymi, których naturalnym środowiskiem jest afrykańskie jezioro Tanganika. Pyszczaki charakteryzuje silnie wygrzbiecone ciało. Co jeszcze warto wiedzieć o nowych lokatorach Palmiarni? Samice chronią potomstwo, przetrzymując w pyskach najpierw zapłodnione jaja, a później młody narybek. Taka „ochrona” może trwać nawet do 8 tygodni.

Więcej informacji na temat Palmiarni można znaleźć na stronie internetowej Miejskiego Zarządu Usług Komunalnych [www.mzuk.gliwice.pl](http://www.mzuk.gliwice.pl). (mf)

## Dziennik Rosemarie

Książkę, w cenie 30 zł, można nabyć w muzealnej Naszej księgarni, a także w księgarni KAWKA przy ul. Siemińskiego 11.



**Dziennik niemieckiego lekarza Wolfganga Rönberga z 1945 roku w opracowaniu dr. Sebastiana Rosenbauma to unikalne, pierwszorzędne źródło wiedzy o historii Gliwic w tym najważniejszym i najmniej rozpoznanym spośród wszystkich lat XX wieku czasie, od chwili wkroczenia Armii Czerwonej pod koniec stycznia, aż do przejęcia miasta przez polską administrację pod koniec marca 1945 roku.**

Po ewakuacji szpitala miejskiego w Gliwicach 22 stycznia 1945 roku na miejscu pozostało tylko kilku lekarzy, w tym Wolfgang Rönberg (1910–1993). Na marginesie wyczerpującej pracy w gorących dniach walk o miasto oraz w późniejszych tygodniach pisał on list do żony, Rosemarie, zaczął też prowadzić dziennik. Powstały krótkie, acz przejmujące świadectwa czasu, gdy wojna uderzyła w miasto i gdy kończyło się Gleiwitz, a zaczynały się Gliwice.

Tekst dziennika został znaleziony po ponad sześćdziesięciu latach na strychu, w klasztorze sióstr boromeuszek przy ulicy Zygmunta Starego w Gliwicach.

„(...) jest to świadectwo niemieckiego mieszkańca miasta Gleiwitz. Licząc, że karty wojny odwrócą się i wszystko wróci do stanu sprzed styczniowej klęski, sprzed zajęcia miasta przez <Iwana>. Przygnębionego, gdy sowieccy oficerowie opowiadają mu o Jałcie, a Gliwice przejmuje polska administracja. Rönberg nie był

nazistą, nie należał do partii hitlerowskiej, widać, że za nią nie przepadał, a jej działaczy oceniał krytycznie. Ale był Niemcem i jego optyka jest przeciwstawna perspektywie polskiej. (...) Za udostępnienie manuskryptu dziękuję ks. infułatowi Pawłowi Pyrchale; za gotowość wydania tej książeczki składam podziękowania dyrektorowi Grzegorzowi Krawczykowi; za konsultacje przy opracowaniu – Bogusławowi Traczowi, za redakcję tłumaczenia – żonie” – pisze we „Wstępie” publikacji dr Sebastian Rosenbaum. (MwG)

# Na ratunek!

**Dyskusji i przemyśleń o problemach i sukcesach osiągniętych przy remontach czy adaptacjach zabytkowych obiektów, w różny sposób chronionych pod względem konserwatorskim, nigdy dość. Moja złota zasada – zachowujmy, w miarę naszych możliwości, co można tylko uratować. Przypadek gliwickiej willi przy ul. Jasnogórskiej jest tego dobrym (choć subiektywnym) przykładem.**

Przypomnijmy: budynek od kilkadziesiąt lat był niezamieszkały, a stan jego zachowania zasługiwał jedynie na ocenę „katastrofalny”. Z tego względu nie został objęty ochroną konserwatorską na podstawie ustaleń miejscowego planu zagospodarowania przestrzennego. Kolejny właściciel nieruchomości nie miał w planach odbudowy obiektu. Wystąpił z koncepcją realizacji nowego budynku mieszkalnego na miejscu dawnej willi. Inwestor zgodnie z przepisami nie musiał dostosować się do zaleceń Miejskiego Konserwatora Zabytków, mimo to zgodził się na nietypowe sugestie konserwatorskie, a projektanci podjęli się realizacji sugerowanego rozwiązania.

Przed rozbiórką willi wykonano inwentaryzację rysunkową i fotograficzną, uwzględniającą zachowanie przedwojennego obiektu w formie reliktu, tj. w postaci elewacji wejściowej i ogrodowej jako elementów wbudowanych w nowo powstały obiekt. Niestety w trakcie prac okazało się, że stan ścian nie pozwalał na ich zachowanie, zostały natomiast wiernie odtworzone. Dodatkowo fragmenty odtwarzające historyczne elewacje zostały zaakcentowane innym kolorem

tyńku z domieszką miki (jak niegdyś to praktykowano). Jest to przykład działania *stricte* niekonserwatorskiego, ale próbującego zachować i upamiętnić co tylko możliwe w konkretnej sytuacji formalno-prawnej.

Pomysł zachowania fragmentu gliwickiej willi przy wykorzystaniu idei *ambalażu* (opakowywania) podsunął mi – przywoływany już na łamach „MSI – GLIWICE” – przykład rozbudowy Muzeum Tadeusza Kantora i siedziby Ośrodka Dokumentacji Sztuki Tadeusza Kantora „Cricoteka” w Krakowie, gdzie w niestandardowy sposób połączono nowoczesny obiekt z istniejącym budynkiem wpisanym do rejestru zabytków.

Inny przykład ratowania pamięci o przeszłości? Przypadek dawnej siedziby powojennego kina „Jutrzenka” ulokowanego przy ul. Zygmunta Starego 34 w neorenesansowej kamienicy z przełomu XIX i XX wieku. Przez wiele lat przypominał o tym jedynie stelaż pod oświetlenie neonu. Zachowany, po remoncie neostylowej fasady wrócił w to samo miejsce, przywołując wspomnienia mieszkańców o dawnym gliwickim kinie. Następny ślad historii miasta został utrwalony!

A co zrobić z neostylową kamienicą, która cała jest spękana, a zniszczenia tak dynamiczne, że jej stan grozi katastrofą? W takim przypadku receptą może być... inwestor, który ratuje zabytki skazane na rozbiórkę. Budynek przy ul. Pawła Stalmacha o przepięknej elewacji z klasycystycznymi dekoracjami uratowano za cenę rozbiórki prawie wszystkiego, co kryło się za fasadą. Rozebrane mury od strony podwórza zastąpiono nowym budynkiem. Jednakże pierwotny widok pierzei został zachowany.

O adaptacjach zabytkowych obiektów w naszym mieście przeczytacie Państwo w najnowszym, 12. tomie „Wiadomości Konserwatorskich Województwa Śląskiego” rozpowszechnianych bezpłatnie przez biuro Śląskiego Wojewódzkiego Konserwatora Zabytków w Katowicach (ul. Francuska 12). Oprócz artykułu mojego autorstwa w publikacji zawarto 19 innych, frapujących tekstów – m.in. Ireny Kontnej, Bolesława Błachuty, Ewy Caban i Barbary Klajmon, poświęconych zagadnieniu nowych funkcji w zabytkach. Gorąco zachęcam do lektury!

Ewa Pokorska  
miejski konserwator zabytków



Stelaż pod oświetlenie neonu dawnego kina Jutrzenka powrócił na wyremontowaną elewację kamienicy przy ul. Zygmunta Starego 34.



Zachowana fasada budynku przy ul. Stalmacha.



Front willi przy ul. Jasnogórskiej – stan pierwotny...



...i stan obecny.



## DO KIEDY TRZEBA ZLIKWIDOWAĆ STARE KOTŁY WĘGLOWE?



do **1 stycznia 2022 r.** – kotły, które wyprodukowano przed 2007 rokiem.



do **1 stycznia 2024 r.** – kotły, które wyprodukowano pomiędzy 2007 a 2012 rokiem.



do **1 stycznia 2026 r.** – kotły, które wyprodukowano po 2012 roku i zostały włączone do eksploatacji przed 1 września 2017 r.

Jeśli Twój kocioł spełnia wymagania dla klasy III lub IV normy kotłowej, masz czas na wymianę do 1 stycznia 2028 r.

**Piece kaflowe, kuchnie węglowe, kominki i piecyki typu koza** muszą być usunięte do **1 stycznia 2023 r.**

Inne warunki dotyczące kominków/pieców typu koza precyzuje uchwała antysmogowa w zakresie zapisów dotyczących tzw. miejscowych ogrzewaczy pomieszczeń (§ 5 oraz § 8 ust. 2 pkt 2) – <https://powietrze.slaskie.pl/content/uchwala-sejmiku-nr-v3612017>





## ZYSKAJ DOFINANSOWANIE!

### DOTACJA Z MIASTA

**KTO MOŻE SIĘ STARAĆ?** Inwestor, na którego wystawione są faktury – **osoba fizyczna, wspólnota i spółdzielnia mieszkaniowa, osoba prawna nieprowadząca działalności gospodarczej** (z wyłączeniem jednostek sektora finansów publicznych będących gminnymi lub powiatowymi osobami prawnymi).

**NA CO?** Na zmianę systemu ogrzewania z nieekologicznego na ekologiczne – **gazowe, elektryczne, olejowe, z miejskiej sieci ciepłowniczej oraz – tylko w przypadku zakończenia inwestycji w 2020 r., co poświadcza dokument opinii kominiarskiej odbiorczej – na kotły automatyczne na paliwo stałe, spełniające wymogi klasy 5 w zakresie emisji wg normy EN 303-5.**

#### ILE MOŻNA ZYSKAĆ?

-  **do 6 tys. zł** – zmiana ogrzewania na gazowe, elektryczne, olejowe, z miejskiej sieci ciepłowniczej;
-  **do 4 tys. zł** – montaż kotła automatycznego na paliwo stałe, spełniającego wymogi klasy 5 w zakresie emisji wg normy EN 303-5;
-  **do 12 tys. zł** – przy zmianie ogrzewania na: gazowe, elektryczne, olejowe, z miejskiej sieci ciepłowniczej **wraz z termomodernizacją budynku** (w terminie do 4 lat przed datą złożenia wniosku);
-  **do 8 tys. zł** – przy montażu kotła automatycznego na paliwo stałe, spełniającego wymogi klasy 5 w zakresie emisji wg normy EN 303-5, **w budynku poddanym ociepleniu** (w terminie do 4 lat przed datą złożenia wniosku).

**KIEDY ZŁOŻYĆ WNIOSEK?** Po wykonaniu zmiany systemu ogrzewania, najpóźniej do końca następnego roku po odbiorze inwestycji, z wyjątkiem kotłów na paliwo stałe (bo dotyczy to tylko inwestycji zakończonych w 2020 r., w przypadku których wniosek należy złożyć do końca 2021 r.).



**SZERSZE INFORMACJE:** Wydział Środowiska Urzędu Miejskiego w Gliwicach, tel. 32/238-54-45, 32/239-13-32, 32/238-54-82.

### DOTACJA Z WFOŚiGW (program „Czyste powietrze”)

**KTO MOŻE SIĘ STARAĆ?** Osoba fizyczna, która jest **właścicielem/współwłaścicielem budynku mieszkalnego jednorodzinnego lub wydzielonego w takim budynku lokalu mieszkalnego z wyodrębnioną księgą wieczystą i o rocznym dochodzie do 100 tys. zł.**

**NA CO?** Na wymianę i montaż źródła ciepła oraz termomodernizację, w tym: demontaż nieefektywnego źródła ciepła na paliwo stałe i wymianę na nowoczesne źródło ciepła, wraz z montażem instalacji c.o. i c.w.u.; zakup i montaż wentylacji mechanicznej z odzyskiem ciepła; docieplenie; zakup i montaż odnawialnych źródeł energii.

#### ILE MOŻNA ZYSKAĆ?

-  **do 30 tys. zł** (zależy od zakresu przedsięwzięcia);
-  **do 37 tys. zł** (zależy od zakresu przedsięwzięcia i przy spełnieniu dodatkowego warunku: miesięczny dochód na jednego członka gospodarstwa domowego do 1400 zł w gospodarstwie wieloosobowym, do 1960 zł w gospodarstwie jednoosobowym)

**KIEDY ZŁOŻYĆ WNIOSEK?** Dofinansowaniu podlegają przedsięwzięcia zarówno w trakcie realizacji, jak i zakończone, **pod warunkiem poniesienia pierwszego kosztu maksymalnie 6 miesięcy przed złożeniem wniosku o dofinansowanie, ale nie wcześniej niż przed datą wskazaną w ogłoszeniu o naborze wniosków o dofinansowanie, tj. przed 15 maja 2020 r.**

**SZERSZE INFORMACJE:** <https://czystepowietrze.gov.pl>

Więcej informacji na [niskoemisyjne.gliwice.eu](https://niskoemisyjne.gliwice.eu)



# Komfort i niższe rachunki

Coraz więcej gliwickich spółdzielni mieszkaniowych zwiększa efektywność energetyczną wybranych bloków z wielkiej płyty przy współpracy z PEC – Gliwice. Takie doświadczenia mają już SM przy Politechnice Śląskiej, Aleja Majowa oraz Żwirki i Wigury. Efekt? Po zlikwidowaniu w budynkach piecyków gazowych, spadają koszty za centralne ogrzewanie dla mieszkańców.

Należący do SM Żwirki i Wigury budynek przy ul. Cichociemnych 8 dołączył do programu „Ciepła woda bez piecyka dla Gliwic” w ubiegłym roku. W sierpniu i wrześniu zarząd spółdzielni zlikwidował piecyki gazowe (potocznie zwane „junkersami”) w 55 lokalach i wybudował pierwszą instalację centralnej ciepłej wody użytkowej w swoich zasobach mieszkaniowych. Instalacja wodna została poprowadzona w sposób mało inwazyjny dla lokatorów w kanałach spalinowych wykorzystywanych do tej pory do odprowadzenia spalin z funkcjonujących piecyków gazowych. Po czterech miesiącach pracy systemowi zaopatrzenia w ciepło systemowe na cele podgrzania wody użytkowej, czas na porównanie zużycia ciepła w podłączonym do c.w.u. bloku przy ul. Cichociemnych 8 z sąsiednim budynkiem – Cichociemnych 6.

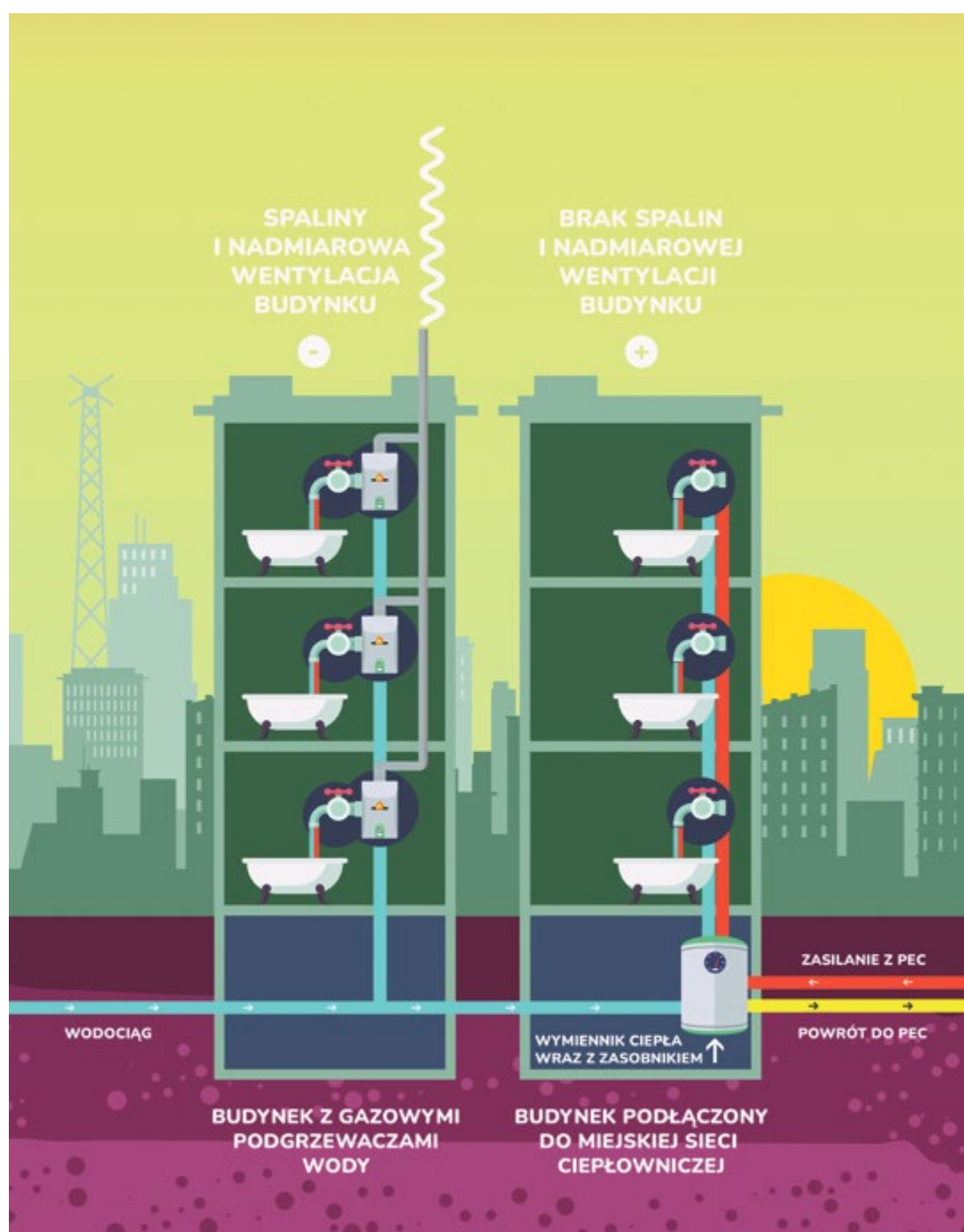
– Dobrze przeprowadzona, przemyślana inwestycja zrealizowana ze Spółdzielnią Mieszkaniową Żwirki i Wigury to niższe zużycie ciepła na cele ogrzewania budynku przy ul. Cichociemnych 8, a w konsekwencji – pożądanę przez spółdzielnię ograniczenie jego mocy grzewczej. W pierwszym kroku zmniejszyliśmy ją o 10%, co powinno skutkować obniżeniem opłaty na cele centralnego ogrzewania od 1 lipca tego roku do poziomu poniżej 4 zł za każdy metr kwadratowy grzanej powierzchni. Jeżeli przełożymy to na obniżenie kosztu dla jednego mieszkania tego bloku, to rocznie w domowym budżecie powinna pozostać kwota do 160 zł – podkreśla Krzysztof Szaliński, zastępca dyrektora ds. technicznych w PEC – Gliwice.

Przypomnijmy, że likwidacja kanałów spalinowych w bu-

dynku zmniejsza straty ciepła, a także eliminuje koszty związane z utrzymaniem kanałów we właściwym stanie technicznym. W tego typu miejscach często budują gniazda ptaki, powodując niedrożność kanałów i stwarzając zagrożenie dla życia mieszkańców. Dodatkowy aspekt likwidacji piecyków gazowych to oszczędności związane z kosztami ich eksploatacji oraz ewentualnej wymiany, a także... więcej miejsca w łazience.

– Świadome zarządzanie ciepłem to niższe koszty usług komunalnych. Zadbajmy o optymalizację zużycia mediów, bo to one stanowią przecież bardzo poważną pozycję w domowym budżecie każdego z nas! – apeluje prezes zarządu PEC – Gliwice, Rudolf Widziszowski.

(PEC-Gliwice/kik)



## Ciepła woda bez piecyka dla Gliwic

czysta produkcja ciepła



Model przyłączenia centralnej ciepłej wody użytkowej

### ODBIORCA CIEPŁA

1 Wysłanie zapytania dotyczącego chęci podjęcia współpracy w zakresie ciepłej wody użytkowej i przystąpienia do programu „Ciepła woda bez piecyka dla Gliwic”.

### PEC - GLIWICE

2 Zaproszenie do siedziby PEC Gliwice i spotkanie dotyczące terminów przyłączenia budynku, okresów zwrotu inwestycji, kosztów eksploatacji instalacji dla mieszkańców i zysków na rachunkach za ciepło na cele centralnego ogrzewania.

### ODBIORCA CIEPŁA

3 Wystąpienie Odbiorcy o wydanie warunków technicznych rozbudowy wężła ciepłego o moduł ciepłej wody użytkowej u Odbiorcy przez PEC Gliwice.

### ODBIORCA CIEPŁA + PEC - GLIWICE

- 4
- Podpisanie umowy przyłączeniowej z określeniem terminu odbioru ciepła.
  - Zaktualizowanie Zlecenia do istniejącej umowy sprzedaży w zakresie ciepłej wody użytkowej.

### PEC - GLIWICE

5 Uruchomienie dostawy ciepła przez PEC-Gliwice w umownym terminie, po uzyskaniu gotowości technicznej instalacji wewnętrznej odbiorcy.

# 10. mecz bez porażki

**Piast Gliwice zatrzymał serię Pogoni Szczecin, która przed tą rywalizacją wygrała sześć meczów z rzędu. Za to podopieczni Waldemara Fornalika, po bezbramkowym remisie, kontynuują serię spotkań bez porażki.**

Od pierwszych minut można było zauważyć dużą determinację w obu zespołach. Niebiesko-Czerwoni starali się kontrolować każdy ruch przeciwnika. Z czasem inicjatywę przejęli Portowcy, którzy konsekwentnie atakowali bramkę Placha. Dzięki skutecznej defensywie i czujności bramkarza Piasta akcje Portowców były przerywane. Gra stała się coraz bardziej agresywna, o czym świadczył często używany gwizdek przez sędziego Łukasza Szczecha, choć w pierwszej części pokazał on tylko jedną żółtą kartkę. Zespoły były skoncentrowane na tym, aby nie popełnić błędu, a ze względu na zły stan murawy nie było to łatwe. W pierwszej części można było zauważyć przewagę gospodarzy, którzy oddali więcej strzałów, ale na największe słowa uznania zasłużył golkeeper Niebiesko-Czerwonych, który w kilku przypadkach uchronił swój zespół przed stratą gola.

Druga połowa rozpoczęła się bardzo dynamicznie i jeszcze bardziej agresywnie. Wśród zawodników



pojawilo się wiele emocji. Zarówno podopieczni Kasty Runjaicia, jak i piłkarze Piasta nie dawali za wygraną, walcząc o każdą sytuację. W tej części meczu trudno było wyłonić przeważającą stronę. Akcenty ofensywne rozłożyły się po równo. Ani Granatowo-Bordowi, ani też gliwiczanie nie zdołali sobie wypracować wyraźnej przewagi. W ostatnich starciach tych drużyn, które toczyły się w Szczecinie, nie padało zbyt wiele goli. Podobny obraz miało sobotnie spotkanie z udziałem Piasta i Pogoni. W odróżnieniu od pierwszej części, w drugich

czterdziestu pięciu minutach Dante Stipica miał dużo więcej pracy. Chorwat, widząc popis gry Františka Placha, chciał udowodnić, że równie dobrze zna się na swoim fachu i zatrzymał uderzenia Michała Żyro czy Jakuba Holubka. Niemniej po meczu, który nie przyniósł rozstrzygnięcia, tylko zakończył się podziałem punktów, wynik nie skrzywdził nikogo. Piast po wyrównanym spotkaniu przywiózł do Gliwic ligowy punkt oraz awans wywalczony w minioną środę w rywalizacji pucharowej.

Biurowe Prasowe GKS Piast S.A.

# Zagraли na piątkę

**Pięć goli zaaplikowali futsalowcy Piasta drużynie FC Toruń, nie tracąc żadnego w ramach 22. kolejki o mistrzostwo Futsal Ekstraklasy. Łupem bramkowym podzieli się Sandrihno (2), Solecki, Mrowiec i Amantes.**

Gliwiczanie próbowali już od pierwszej minuty zdominować gospodarzy i w dużej części im się to udało. Miejscowemu przetrwali pierwszy napór i z czasem zaczęli konstruować własne akcje, które pozwoliły im utrzymać się dłużej przy piłce. Tymczasem już w 5. minucie Orlando Duarte zdecydował się wziąć czas. Po wznowieniu gry na 9 metrze faulowany był Mrowiec. W 8. minucie goście przeprowadzili składną akcję, którą mocnym strzałem (co ważne, celnym) zakończył Śmiałkowski. W 16. min bliski szczęścia był Rabiej, gdy piłka po jego strzale przeszła tuż obok słupka. Za chwilę Śmiałkowski miał znów idealne okazje, aby otworzyć wynik, ale nie trafił z bliska w bramkę. Zaraz potem Spychalski sprawdził, czy Widuch jest odpowiednio rozgrzany. Jeszcze pod koniec tej pierwszej połowy goście przycisnęli tempo, ale bez powodzenia.

Drugą połowę Piast rozpoczął od zmasowanych ataków. W przeciągu kilku minut Allyson i Solecki oddali po dwa strzały na bramkę



pilnowaną przez Napartę. Ten skapitulował w 25. minucie po niesamowitym uderzeniu Sandrihno z połowy boiska i Piast wreszcie objął prowadzenie. Gol ten wyraźnie ożywił mecz, bo zaraz potem torunianie rzucili się do odrabiania straty i Wojciechowski dwa razy postraszył Widucha. Mimo prowadzenia Orlando Duarte już w 7. min drugiej połowy wziął czas i była to dobra decyzja, bo po wznowieniu gry Mrowiec z Dasieievem „rozklepali” obronę gospodarzy, a ostatnim zawodnikiem, który przyłożył nogę, był Solecki i to jemu zapisano gola. W 28. minucie Mrowiec strzałem z ostrego

kąta podwyższył wynik na 3:0. Od 30. minuty torunianie próbowali grać z lotnym bramkarzem. W 37. minucie gliwiczanie przechwycili piłkę i ruszyli z kontrą, którą strzałem kończył Cabrera, ale obronił to ręką zawodnik gospodarzy. Sędziowie wykluczyli gracza FC Toruń z dalszej gry i wskazali na szósty metr. Rzut karny pewnie wykorzystał Sandrihno i było już 4:0. W 39. min Jakietek zobaczył czerwoną kartkę za ciągnięcie zawodnika Piasta za koszulkę. Rzut wolny wykonywał Solecki, zagrał do Amantesa i wynik meczu stanął na 5:0.

(piast.gliwice.pl)



# Puchar Polski: Piast awansował!

**W spotkaniu 1/8 finału Fortuna Pucharu Polski Piast Gliwice wygrał na wyjeździe z Pogonią Szczecin 2:1 i awansował do kolejnej rundy rozgrywek. Bramki dla Niebiesko-Czerwonych zdobyli Michał Chrapek i Mateusz Winciersz.**

W 12. minucie spotkania w polu karnym przewracany był Michał Żyro, który wywalczył w ten sposób „jedenastkę” dla gliwickiego zespołu. Rzut karny na bramkę zamienił Michał Chrapek, który pewnym uderzeniem pokonał Dantego Stipicę. Po tym голу gra się wyrównała i obie drużyny starały się trafić do siatki. Do przerwy więcej bramek jednak nie było.

Druga część gry mogła się idealnie rozpocząć dla zawodników

Piasta, ale dwukrotnie obrońcy Pogoni skutecznie wybijali piłkę z linii bramkowej. Niebiesko-Czerwoni grali pewnie i nie dopuszczali rywali do strzałów. Prowadzenie gliwiczanie podwyższył Mateusz Winciersz, wykorzystując błąd defensywy Pogoni. W końcówce miejscowi strzelili kontaktowego gola, ale to Piast zanotował awans do kolejnej rundy rozgrywek.

Biurowe Prasowe GKS Piast SA

# Olimpia pokonana

**W 18. kolejce spotkań o mistrzostwo I ligi siatkówki kobiet drużyna AZS Politechniki Śląskiej Gliwice pokonała na wyjeździe Olimpię Jawor 3:1.**

Pierwszy set był bardzo zacięty i do końca trwała walka punkt za punkt. Tę część meczu gliwiczanki zakończyły wygraną 26:24. W drugiej odsłonie jaworzanki wykorzystały atut własnej hali, wygrywając 25:20. W trzeciej partii długo żadna ze stron nie mogła przechylić szali na swoją korzyść, ale w końcu Akademicki wypracowały sobie przewagę i wygrały tego seta 25:21. Czwarta część tego pojedynku okazała się ostatnią. Podopieczne Wojciecha Czaplina od początku narzuciły swoje warunki gospodyniom i pewnie zwyciężyły w stosunku 25:13.



Było to drugie z rzędu zwycięstwo gliwiczank, które pozwoliło im przesunąć się o jedno miejsce wyżej w tabeli. (kik)



# Mistrzowie!

Podopieczni Bartłomieja Rutkowskiego i Romana Białka zdobyli Mistrzostwo Śląskiej Młodzieżowej Ligi Futsal! W półfinale Niebiesko-Czerwoni pokonali APN GKS Futsal Tychy 4:2, a w finale – po bardzo emocjonującym

pojedynku – BTS Rekord Bielsko-Biała 2:1.

Najlepszym zawodnikiem w szeregach „Piastunek” okrzyknięto kapitana, Olafa Pawlaka. Gratulacje! (kik)

## OBRADY NA ŻYWO

Chcesz dowiedzieć się, w jakich okolicznościach zapadają uchwały Rady Miasta, które decyzje popiera wybrany przez ciebie radny i o czym dyskutują samorządowcy podczas sesji RM? Nie musisz wychodzić z domu, wystarczy dostęp do Internetu i komputer. Można śledzić tam bezpośredni przebieg obrad RM. W tym celu warto wejść na stronę [www.gliwice.eu](http://www.gliwice.eu), zażyć do dolnej zakładki „Samorząd” i kliknąć odsyłacz do plików wideo.

## SESJA RADY MIASTA GLIWICE

18 lutego 2021 r. o godz. 15.00 rozpocznie się sesja Rady Miasta Gliwice w trybie zdalnym – z następującym porządkiem dziennym:

- Otwarcie sesji.
- Stwierdzenie prawomocności obrad.
- Przyjęcie protokołu sesji z 17 grudnia 2020 r.
- Komunikaty.
- Informacja o pracy Prezydenta Miasta Gliwice.
- Projekt uchwały zmieniającej uchwałę w sprawie Wieloletniej Prognozy Finansowej Miasta Gliwice (druk nr 495).
- Projekt uchwały zmieniającej uchwałę w sprawie budżetu Miasta Gliwice na 2021 rok (druk nr 496).
- Projekt uchwały zmieniającej uchwałę w sprawie ustalenia wysokości stawek opłat za zajęcie pasa drogowego dróg publicznych, dla których zarządcą jest Prezydent Miasta Gliwice (druk nr 478).
- Projekt uchwały w sprawie zwolnienia z części opłaty pobranej od przedsiębiorców za korzystanie z zezwoleń na sprzedaż napojów alkoholowych przeznaczonych do spożycia w miejscu sprzedaży na terenie miasta Gliwice (druk nr 488).
- Projekt uchwały w sprawie przystąpienia do opracowania projektu Strategii rozwoju miasta Gliwice do roku 2040 „Gliwice 2040” (druk nr 480).
- Projekt uchwały w sprawie Gliwickiej Inicjatywy Lokalnej (druk nr 498).
- Projekt uchwały w sprawie wyznaczenia obszaru i granic aglomeracji Gliwice (druk nr 472).
- Projekt uchwały w sprawie przystąpienia do sporządzenia miejscowego planu zagospodarowania przestrzennego miasta Gliwice dla obszaru położonego przy ul. Chorzowskiej w rejonie dawnego Zameczku Leśnego (druk nr 484).
- Projekt uchwały w sprawie nadania nazwy skwerowi zlokalizowanemu na terenie miasta Gliwice (druk nr 471).
- Projekt uchwały w sprawie wyrażenia zgody na sprzedaż prawa własności kompleksu nieruchomości obejmującego: działkę nr 373, obręb Ligota Zabrska, działkę nr 374, obręb Ligota Zabrska, działkę nr 375, obręb Ligota Zabrska oraz działkę nr 376, obręb Ligota Zabrska, położonego na południe od ul. Kujawskiej w Gliwicach, stanowiącego własność Miasta Gliwice (druk nr 483).
- Projekt uchwały w sprawie wyrażenia zgody na odstąpienie od obowiązku przetargowego i zawarcie umowy dzierżawy na czas nieoznaczony z dotychczasowym dzierżawcą, nieruchomości stanowiącej własność Miasta Gliwice, położonej w Gliwicach przy ulicy Toszeckiej (druk nr 479).
- Projekt uchwały w sprawie określenia warunków udzielania i wysokości stawki procentowej bonifikaty od ceny zbycia przyległej nieruchomości gruntowej lub jej części, na rzecz właścicieli lokali, w celu spełnienia wymogów dla budowlanej (druk nr 493).
- Projekty uchwał w sprawie przyznania pierwszeństwa w nabyciu lokali użytkowych – garaży (druk nr 489 i 490).
- Projekt uchwały w sprawie przyznania pierwszeństwa w nabyciu lokali użytkowych i garaży (druk nr 492).
- Projekty uchwał w sprawie wyrażenia zgody na odstąpienie od żądania zwrotu udzielonej bonifikaty (druk nr 491 i 494).
- Projekt uchwały w sprawie zamiaru likwidacji niektórych szkół policealnych (druk nr 473).
- Projekt uchwały zmieniającej uchwałę w sprawie utworzenia Szkoły Branżowej II stopnia nr 1 w Gliwicach, ul. Stefana Okrzei 20 (druk nr 474).
- Projekt uchwały zmieniającej uchwałę w sprawie włączenia Szkoły Branżowej II stopnia nr 1 w Gliwicach do Górnośląskiego Centrum Edukacyjnego im. Marii Skłodowskiej-Curie w Gliwicach, ul. Stefana Okrzei 20 (druk nr 475).
- Projekt uchwały zmieniającej uchwałę w sprawie utworzenia Szkoły Branżowej II stopnia nr 2 w Gliwicach, ul. Jana Kilińskiego 24a (druk nr 476).
- Projekt uchwały zmieniającej uchwałę w sprawie włączenia Szkoły Branżowej II stopnia nr 2 w Gliwicach, ul. Jana Kilińskiego 24a do Zespołu Szkół Samochodowych im. Gen. Stefana Roweckiego „Grot” w Gliwicach (druk nr 477).
- Projekt uchwały zmieniającej uchwałę w sprawie utworzenia Młodzieżowej Rady Miasta Gliwice (druk nr 482).
- Projekt uchwały w sprawie zmiany nazwy Gliwickiego Centrum Organizacji Pozarządowych oraz nadania nowego statutu (druk nr 497).
- Projekt uchwały w sprawie przyjęcia „Gliwickiego programu osłonowego w zakresie udzielenia pomocy osobom, które ponoszą zwiększone koszty ogrzewania lokalu związane z trwałą zmianą systemu ogrzewania opartego na paliwie stałym na jeden z systemów ekologicznych” (druk nr 500).
- Projekt uchwały w sprawie wyrażenia zgody na wniesienie nieruchomości położonej przy ul. Kopalnianej i ul. Bojkowskiej 37 jako wkład niepieniężny (aport) do spółki (druk nr 481).
- Projekt uchwały zmieniającej uchwałę w sprawie zatwierdzenia Planu Pracy Komisji Rewizyjnej Rady Miasta Gliwice na 2021 rok (druk nr 499).
- Projekt uchwały w sprawie stwierdzenia braku właściwości do rozpatrzenia petycji (druk nr 485).
- Projekt uchwały w sprawie stwierdzenia braku właściwości do rozpatrzenia skargi na Dyrektora Zespołu Szkolno-Przedszkolnego nr 11 w Gliwicach (druk nr 486).
- Projekt uchwały w sprawie rozpatrzenia skargi na Dyrektora Zakładu Gospodarki Mieszkaniowej w Gliwicach (druk nr 487).
- Sprawy różne i wolne wnioski zgłaszane przez radnych.
- Zamknięcie sesji.

Przewodniczącą  
Rady Miasta Gliwice  
Marek Psonak

## Informacja o transmisji i retransmisji sesji Rady Miasta Gliwice w Internecie

W celu realizacji przepisów o jawności oraz o transmisji i retransmisji obrad Rady Miasta Gliwice, sesje są nagrywane i transmitowane na żywo w Internecie (obraz i dźwięk), a po zakończeniu obrad nagranie jest zamieszczane na stronie internetowej i w Biuletynie Informacji Publicznej Urzędu Miejskiego w Gliwicach, a także dostępne jest na serwerze transmisji obrad jednostek samorządu terytorialnego. Szczegółowe informacje dotyczące przetwarzania danych osobowych w związku z realizacją ustawowego obowiązku transmisji i retransmisji sesji Rady Miasta Gliwice można znaleźć w Biuletynie Informacji Publicznej Urzędu Miejskiego w Gliwicach w zakładce: Rada Miasta / Sesje Rady Miasta.

## OFERTY PRACY



Śląska Sieć Metropolitalna Sp. z o.o.,  
ul. Bojkowska 37P, 44-100 Gliwice,  
poszukuje pracownika na stanowisko:  
specjalista ds. paszportyzacji sieci

Miejsce pracy: Gliwice

Osoba zatrudniona na tym stanowisku będzie wykonywała zadania związane m.in. z prowadzeniem oraz utrzymaniem systemów ewidencji i paszportyzacji sieci.

Do głównych zadań osoby zatrudnionej na stanowisku będzie należało:

- utrzymywanie aktualnej informacji o sieci w systemie paszportyzacji,
- przygotowywanie raportów do UKE, GUS i innych wymaganych od operatorów telekomunikacyjnych,
- opiniowanie inwestycji w zakresie infrastruktury teleinformatycznej i sieci,
- weryfikacja dokumentów odbiorowych i danych przekazywanych m.in. przez firmy podwykonawcze,
- planowanie rozwoju i modernizacji sieci,
- tworzenie projektów rozszerzenia światłowodowych,
- przygotowywanie analiz geoprzestrzennych.

Nasze wymagania to:

- wykształcenie co najmniej średnie (preferowane elektronika i telekomunikacja),
- obsługa programów komputerowych – pakiet MS Office, fastGIS,
- umiejętność czytania rysunków technicznych oraz dokumentacji technicznej,
- umiejętność tworzenia dokumentacji projektowej i geodezyjnej w zakresie infrastruktury telekomunikacyjnej,
- znajomość elementów infrastruktury LAN/MAN/WAN/WLAN,
- postawa proaktywna, wykazywanie własnej inicjatywy w zakresie powierzonych zadań,

- odpowiedzialność i rzetelność,
- dyspozycyjność,
- komunikatywność,
- prawo jazdy kat. B.

Dodatkowym atutem będzie:

- znajomość obsługi oprogramowania AutoCAD.

Oferujemy:

- stabilne warunki zatrudnienia w ramach umowy o pracę,
- wynagrodzenie adekwatne do posiadanych kompetencji,
- ubezpieczenie grupowe na życie,
- możliwość rozwijania swoich kompetencji i kwalifikacji zawodowych,
- ciekawą, ambitną, pełną wyzwań pracę w firmie o stabilnej pozycji.

Jeśli jesteś zainteresowany/ną naszą ofertą, prześlij nam list motywacyjny, swoje CV wraz z oświadczeniem zawierającym zgodę na przetwarzanie danych osobowych dla potrzeb niezbędnych do realizacji procesu rekrutacji na adres: [rekrutacja@ssm.silesia.pl](mailto:rekrutacja@ssm.silesia.pl) w temacie „Kandydat na stanowisko specjalisty ds. paszportyzacji sieci” lub złóż osobiście w sekretariacie Śląskiej Sieci Metropolitalnej Sp. z o.o. przy ul. Bojkowskiej 37P w Gliwicach. Zastrzegamy sobie prawo odpowiedzi jedynie na wybrane oferty pracy.

Inne informacje  
Nadesłanych ofert nie odsyłamy, a nieodebrane po sześciu miesiącach od dnia naboru podlegają zniszczeniu.



Śląska Sieć Metropolitalna Sp. z o.o., ul. Bojkowska 37P,  
44-100 Gliwice,  
poszukuje pracownika na stanowisko:  
administrator ds. systemów informatycznych (Linux)

Miejsce pracy: Gliwice

Osoba zatrudniona na tym stanowisku będzie wykonywała zadania związane m.in. z obsługą i utrzymaniem systemów teleinformatycznych klientów spółki.

Do głównych zadań osoby zatrudnionej na stanowisku będzie należało:

- projektowanie, instalacja i utrzymanie serwerów i aplikacji opartych o rozwiązania z rodziny LINUX,
- tworzenie i automatyzacja procesów przy użyciu skryptów lub dostępnych narzędzi,
- konfiguracja usług WEB Server,
- konfiguracja i administracja systemów poczty elektronicznej,
- tworzenie infrastruktury serwerowej wykorzystującej rozwiązania konteneryzacji,
- wdrażanie innych rozwiązań opartych o produkty OpenSource z rodziny LINUX,
- diagnostowanie i usuwanie awarii oraz udzielanie wsparcia technicznego,
- tworzenie procedur i dokumentacji oraz współdzielenie wiedzy w zespole,
- dbanie o bezpieczeństwo i standaryzację rozwiązań.

Nasze wymagania to:

- wykształcenie co najmniej średnie;
- bardzo dobra znajomość i doświadczenie z systemami operacyjnymi z rodziny LINUX na poziomie administracyjnym (RedHat, CentOS, Suse, Debian, Ubuntu, Kali Linux);
- dobra znajomość zagadnień związanych z bezpieczeństwem systemów LINUX;
- bardzo dobra znajomość i doświadczenie związane z kontenerami (docker);
- umiejętność automatyzacji zadań, wykorzystując dostępne narzędzia, skrypty i języki (np.: bash, python, perl, ansible, puppet, chef);
- doświadczenie w konfiguracji i administracji serwerami:
  - http (apache, nginx, tomcat),
  - load balancer (haproxy),
  - protokołami (postfix, dovecot);
  - dobra znajomość administracji środowiskami wirtualnymi (Vmware);
- podstawowa umiejętność konfiguracji systemów MS Windows oraz pakietu MS Office;

- znajomość elementów infrastruktury sieciowej LAN/MAN/WAN/WLAN;
- umiejętność tworzenia procedur i dokumentacji;
- otwartość i chęć podejmowania nowych ambitnych wyzwań;
- umiejętność samodzielnego poszukiwania rozwiązań i myślenia analitycznego;
- odpowiedzialność i rzetelność;
- dyspozycyjność;
- komunikatywność;
- prawo jazdy kat. B.

Dodatkowym atutem będzie:

- posiadanie certyfikatów ze szkoleń i/lub kursów obejmujących zakres techniczny opisany w wymaganiach.

Oferujemy:

- stabilne warunki zatrudnienia w ramach umowy o pracę,
  - wynagrodzenie adekwatne do posiadanych kompetencji,
  - ubezpieczenie grupowe na życie,
  - możliwość rozwijania swoich kompetencji i kwalifikacji zawodowych,
  - ciekawą, ambitną, pełną wyzwań pracę w młodym zespole, w firmie o stabilnej pozycji.
- Jeśli jesteś zainteresowany/ną naszą ofertą, prześlij nam list motywacyjny, swoje CV wraz z oświadczeniem zawierającym zgodę na przetwarzanie danych osobowych dla potrzeb niezbędnych do realizacji procesu rekrutacji na adres: [rekrutacja@ssm.silesia.pl](mailto:rekrutacja@ssm.silesia.pl) w temacie „Kandydat na stanowisko administratora ds. systemów informatycznych” lub złóż osobiście w sekretariacie Śląskiej Sieci Metropolitalnej Sp. z o.o. przy ul. Bojkowskiej 37P w Gliwicach. Zastrzegamy sobie prawo odpowiedzi jedynie na wybrane oferty pracy.
- Nadesłanych ofert nie odsyłamy, a nieodebrane po sześciu miesiącach od dnia naboru podlegają zniszczeniu.

## OFERTY PRACY

Powiatowy  
Urząd Pracy  
w Gliwicach

dysonuje ofertami pracy na następujące stanowiska:

Oferty z 11 lutego 2021 r.

## bibliotekarz – gromadzenie i opracowanie zbiorów

wykształcenie wyższe; doświadczenie: min. 1 rok; znajomość programu Patron; praktyka w zakresie opracowania formalnego i rzeczowego dokumentu, znajomość przepisów i zasad katalogowania dokumentów bibliotecznych, gromadzenie i opracowanie zbiorów, udostępnianie ksiąg zbioru, zbieranie zamówień, zarządzanie stroną internetową; 1/2 etatu; miejsce pracy: Gierałtowiec;

## hydraulik/pomocnik hydraulika

wykształcenie: brak wymagań; doświadczenie zawodowe; mile widziane prawo jazdy kat. B oraz badania wysokościowe; jedna zmiana; miejsce pracy: teren Śląska;

## inspektor ds. przetargów

wykształcenie średnie, doświadczenie w prowadzeniu przetargów, zakres obowiązków: przygotowywanie postępowań o udzielenie zamówień publicznych oraz sporządzanie umów, 1/2 etatu, miejsce pracy: Gliwice;

## kierowca autobusu

wykształcenie zawodowe lub średnie; prawo jazdy kat. D; świadectwo kwalifikacji zawodowej; prowadzenie autobusu, sprzedaż oraz kontrola biletów; miejsce pracy: Gliwice oraz linie komunikacyjne obsługiwane przez PKM na terenie woj. śląskiego, baza: Gliwice, ul. Chorzowska;

## kosztorysant – handlowiec rurowości z JWS

wykształcenie: średnie, wyższe; doświadczenie: 2 lata; bardzo dobra znajomość jęz. niemieckiego lub angielskiego; wiedza techniczna; umiejętność czytania rysunku technicznego, bardzo dobra znajomość programu Excel; zakres obowiązków: sporządzanie kalkulacji i ofert; jedna zmiana; miejsce pracy: Pyskowice;

## masażysta

wykształcenie: najlepiej kierunkowe; wymagane roczne doświadczenie w wykonywaniu masażu limfatycznych; zakres obowiązków: wykonywanie masażu limfatycznych; miejsce pracy: Gliwice.

Osoby zainteresowane, spełniające warunki podane w ofercie, proszone są o kontakt osobisty lub telefoniczny w PUP Gliwice, pl. Inwalidów Wojennych 12, od poniedziałku do piątku w godz. od 8.00 do 14.30, tel. 32/444-23-93.



Śląska Sieć Metropolitalna Sp. z o.o.,  
ul. Bojkowska 37P, 44-100 Gliwice,  
poszukuje pracownika na stanowisko:

kontroler  
Strefy Płatnego Parkowania

Miejsce pracy: Gliwice

Do głównych zadań osoby zatrudnionej na stanowisku będzie należało:

- kontrola wnoszenia opłat za parkowanie pojazdów samochodowych w Strefie Płatnego Parkowania w Gliwicach,
- wystawianie zawiadomień o nieuiszczeniu opłaty za parkowanie lub parkowanie ponad opłacony czas,
- sporządzanie poprawnej dokumentacji zdjęciowej,
- obsługa klienta Strefy Płatnego Parkowania w zakresie informacyjnym,
- sprawdzanie poprawności pracy urządzeń PIAP,
- przestrzeżenie wyznaczonego czasu przejścia na realizację wyznaczonych zadań w danym rejonie.

Nasze wymagania to:

- preferowane wykształcenie średnie,
- znajomość przepisów ustawy o ruchu drogowym oraz ustawy o drogach publicznych,
- podstawowa znajomość topografii miasta Gliwice,
- umiejętność sprawnego posługiwania się komputerem i smartfonem,
- umiejętność pracy w zespole, komunikatywność, kultura osobista,
- odpowiedzialność, dokładność, efektywność w działaniu, wysoka odporność na stres i pracę pod presją czasu,
- sposrządzawczość i podzielność uwagi,

- zdolność szybkiego uczenia się.

Dodatkowym atutem będzie:

- doświadczenie w pracy na podobnym stanowisku,
- prawo jazdy kat. B.

Oferujemy:


- stabilne warunki zatrudnienia w ramach umowy o pracę,
- wynagrodzenie adekwatne do posiadanych kompetencji,
- ubezpieczenie grupowe na życie,
- możliwość rozwijania swoich kompetencji i kwalifikacji zawodowych,
- ciekawą, ambitną, pełną wyzwań pracę w firmie o stabilnej pozycji.

Jeśli jesteś zainteresowany/ną naszą ofertą, prześlij nam list motywacyjny, swoje CV wraz z oświadczeniem zawierającym zgodę na przetwarzanie danych osobowych dla potrzeb niezbędnych do realizacji procesu rekrutacji na adres: [rekrutacja@ssm.silesia.pl](mailto:rekrutacja@ssm.silesia.pl) w temacie „Kandydat na stanowisko kontrolera Strefy Płatnego Parkowania” lub złóż osobiście w sekretariacie Śląskiej Sieci Metropolitalnej Sp. z o.o. przy ul. Bojkowskiej 37P w Gliwicach. Zastrzegamy sobie prawo odpowiedzi jedynie na wybrane oferty pracy.

Nadesłanych ofert nie odsyłamy, a nieodebrane po sześciu miesiącach od dnia naboru podlegają zniszczeniu.



## OFERTY PRACY


**nabór nr KD.210.9.2021.PO-1**  
**Urząd Miejski w Gliwicach,**  
**ul. Zwycięstwa 21,**  
**zatrudni pracownika na stanowisko urzędnicze w Wydziale Podatków i Opłat w pełnym wymiarze czasu pracy.**

Pełna treść ogłoszenia dostępna jest w Biuletynie Informacji Publicznej Urzędu Miejskiego w Gliwicach (na stronie [bip.gliwice.eu](http://bip.gliwice.eu)) oraz na tablicy ogłoszeń Urzędu Miejskiego (III piętro, obok pokoju 354).

**W treści ogłoszenia zawarte są informacje dotyczące:**

- głównych obowiązków pracownika,
- wymagań niezbędnych,
- wymaganych dokumentów i oświadczeń,
- warunków pracy na stanowisku,
- udziału w naborze osób z orzecznym stopniem niepełnosprawności.

Dokumenty aplikacyjne należy składać do **3 marca 2021 r.:**

- osobiście w biurze podawczym Urzędu Miejskiego w Gliwicach w godzinach pracy urzędu,
- za pośrednictwem poczty (decyduje data wpływu oferty do urzędu),
- drogą elektroniczną pod warunkiem, że korespondencja będzie opatrzona kwalifikowanym podpisem elektronicznym lub za pośrednictwem platformy e-PUAP. Do korespondencji należy dołączyć skany wymaganych dokumentów. Za datę wpływu uznaje się datę potwierdzenia przyjęcia dokumentów przez system e-PUAP.

Dokumenty, które wpłyną do Urzędu Miejskiego w Gliwicach po wyznaczonym terminie nie będą rozpatrywane.

Dodatkowe informacje można uzyskać pod numerem telefonu 32/238-56-50.


**Miejski Zarząd Usług Komunalnych w Gliwicach,**  
**ul. Strzelców Bytomskich 25c,**  
**zatrudni pracownika na stanowisku sprzątaczkę w Ośrodku Wypoczynkowym Czechowice przy ul. Ziemięckiej 62.**

**Wymiar czasu pracy:**

- od zaraz do 31 marca 2021 r. – ½ etatu,
- od 1 kwietnia do 30 września każdego roku – pełny etat,
- od 1 października do 31 marca każdego roku – ½ etatu.

**Wymagania konieczne:**

- dyspozycyjność (praca wg harmonogramu, również w soboty, niedziele i święta),
- umiejętności pracy w zespole,
- stan zdrowia pozwalający na zatrudnienie na ww. stanowisku (w tym praca na wysokości do 3 metrów).

**Mile widziane:**

- doświadczenie zawodowe na podobnym stanowisku.

**Do podstawowych obowiązków pracownika na ww. stanowisku będzie należało:**

1. sprzątanie domków kempingowych,
2. sprzątanie toalet na polu namiotowym i przy plaży.
3. sprzątanie pomieszczeń biurowych oraz pomieszczeń socjalnych pracowników.

Oferty należy składać w Dziale Spraw Pracowniczych i Organizacyjnych Miejskiego Zarządu Usług Komunalnych w Gliwicach przy ul. Strzelców Bytomskich 25c (telefon 32/335-04-35) lub na adres e-mail: [kadry@mzuk.pl](mailto:kadry@mzuk.pl), w terminie do **20 lutego 2021 r.**

**Oferty winny zawierać:**

1. CV z klauzulą „Wyrażam zgodę na przetwarzanie moich danych osobowych zawartych w ofercie pracy dla potrzeb niezbędnych do realizacji procesu rekrutacji zgodnie z ustawą z 10 maja 2018 r. o ochronie danych osobowych (t.j. DzU z 2018 r., poz. 1000)“.
2. list motywacyjny.

Dane osobowe zawarte w składanych dokumentach aplikacyjnych będą przetwarzane na potrzeby postępowania rekrutacyjnego. Administratorem danych osobowych kandydatów ubiegających się o zatrudnienie jest Miejski Zarząd Usług Komunalnych w Gliwicach reprezentowany przez dyrektora. Zastrzegamy sobie możliwość kontaktu tylko z wybranymi kandydatami. Złożonych ofert nie odsyłamy.


**Oferta pracy na stanowisko kierowcy autobusu w Przedsiębiorstwie Komunikacji Miejskiej Sp. z o.o. w Gliwicach w pełnym wymiarze czasu pracy.**

**Do głównych obowiązków pracownika będzie należało m.in.:**

- prowadzenie autobusu komunikacji miejskiej według ustalonego rozkładu jazdy i harmonogramu pracy, obsługa przystanków wraz z wymianą pasażerską.

**Wymagania niezbędne:**

- prawo jazdy kategorii D wraz ze świadectwem kwalifikacji zawodowej potwierdzającej ukończenie szkolenia okresowego lub uzyskanie kwalifikacji wstępnej,
- brak orzeczonego zakazu wykonywania zawodu kierowcy,
- znajomość topografii aglomeracji katowickiej.

Pożądane doświadczenie w prowadzeniu autobusu w transporcie miejskim.

**Predyspozycje osobowościowe oraz umiejętności interpersonalne:**

- odpowiedzialność, obowiązkowość, komunikatywność, odporność na stres, umiejętność pracy w zespole, dobry poziom kompetencji osobowościowych, społecznych i poznawczych menedżerskich.

**Wymagane dokumenty:**

- list motywacyjny,
- życiorys,
- kserokopie dokumentów potwierdzających staż pracy oraz kwalifikacje (prawo jazdy, świadectwo kwalifikacji zawodowej).

**Miejsce składania ofert**

Dokumenty należy składać w sekretariacie Przedsiębiorstwa Komunikacji Miejskiej Spółka z ograniczoną odpowiedzialnością w Gliwicach przy ul. Chorzowskiej 150 w godzinach od 7.00 do 15.00.

Zastrzegamy sobie prawo do odpowiedzi jedynie na wybrane aplikacje. Informujemy, że skontaktujemy się z wybranymi kandydatami.

Prosimy o zamieszczenie klauzuli: „Wyrażam zgodę na przetwarzanie moich danych osobowych zawartych w ofercie pracy dla potrzeb niezbędnych do realizacji procesu rekrutacji zgodnie z ustawą z 29 sierpnia 1997 r. o ochronie danych osobowych (DzU z 2015 r., poz. 2135 z późn. zm.)“.

Dodatkowe informacje można uzyskać pod numerem telefonu: 32/33-04-635.


**Zarząd Budynków Miejskich II Towarzystwo Budownictwa Społecznego Sp. z o.o. w Gliwicach**
**OFERTA PRACY NA STANOWISKO INSPEKTORA DS. PRZETARGÓW**

**Miejsce pracy:** Gliwice, ul. Warszawska 35b.

**Wymiar etatu:** 0,5.

**Zakres obowiązków:**

- przygotowywanie postępowania o udzielenie zamówienia publicznego oraz sporządzanie umów,
- kompleksowe koordynowanie procedury przetargowej,
- analiza i porównywanie ofert,
- przygotowywanie raportów dla zarządu,
- prowadzenie rejestru zamówień publicznych.

**Wymagania:**

- wykształcenie średnie ogólnokształcące, mile widziane wyższe,
- praktyczna znajomość Prawa zamówień publicznych,
- udzielenie w prowadzeniu postępowania o udzielenie zamówień publicznych,
- umiejętność prowadzenia rozmów z klientami,
- praktyczna znajomość obsługi pakietu MS Office,
- umiejętność zarządzania czasem.

**Kandydatom oferujemy:**

- stabilne zatrudnienie na podstawie umowy o pracę,
- pełne wsparcie doświadczonych zespołu, który wprowadzi w proces zamówień publicznych,
- możliwość rozwoju zawodowego,
- po okresie próbnym możliwość zatrudnienia na umowę na czas nieokreślony.

Zainteresowane osoby spełniające powyższe kryteria prosimy o przesłanie dokumentów aplikacyjnych wraz z oświadczeniem zawierającym zgodę na przetwarzanie danych osobowych dla potrzeb niezbędnych do realizacji procesu rekrutacji na adres poczty e-mail pracodawcy: [kadry@tbs2.pl](mailto:kadry@tbs2.pl), kontakt telefoniczny: 32/300-00-48.

**Termin składania ofert: 26 lutego 2021 r., godz. 10.00.**


**Zarząd Budynków Miejskich I Towarzystwo Budownictwa Społecznego Sp. z o.o. w Gliwicach ogłasza nabór na stanowisko pracownika ds. księgowo-windykacyjnych**

**Nr ref. 001/PK/2021**  
**Miejsce pracy:** Gliwice

**Do obowiązków pracownika będzie należało m.in.:**

- prowadzenie kont analitycznych lokali,
- ewidencjonowanie czynszów: Gmina, Skarb Państwa, samoistny posiadacz,
- analiza wpłat i stanów zadłużenia,
- windykacja należności czynszowych,
- zakładanie spraw w module windykacyjnym i ich uzupełnianie,
- przeprowadzanie wizji i wywiadów środowiskowych,
- sporządzanie ugód wraz z ich monitorowaniem,
- kierowanie do najemców wypowiedzeń umów najmu w związku z występującymi zaległościami,
- przygotowywanie dokumentacji dla radców prawnych,
- kierowanie wniosków do Gminy o udostępnienie danych z ewidencji ludności,
- dokonywanie przeksięgowania zaległości na konto spraw zasądzonych.

**Wymagania:**

- wykształcenie średnie ekonomiczne lub pokrewne, mile widziane wyższe,
- przynajmniej roczne doświadczenie zawodowe, mile widziane w branży zarządzania nieruchomościami,
- umiejętność analitycznego myślenia oraz wyciągania wniosków,
- łatwość nawiązywania kontaktów,
- umiejętność negocjacji i rozmów z klientami,
- komunikatywność i umiejętność pracy w zespole,
- biegła znajomość MS Office, doświadczenie w pracy z arkuszami kalkulacyjnymi,
- odporność na stres.

**Oferujemy:**


- umowę o pracę w pełnym wymiarze czasu pracy,
- stabilne zatrudnienie,
- możliwość rozwoju zawodowego,
- pełną wyzwań pracę w firmie o ugruntowanej pozycji na rynku.

Zainteresowane osoby, spełniające powyższe wymagania, prosimy o przesłanie aplikacji (list motywacyjny i życiorys zawodowy) na adres: [kadry@zbgmgliwice.pl](mailto:kadry@zbgmgliwice.pl), z podaniem numeru referencyjnego i dopiskiem „aplikacja na stanowisko ds. księgowo-windykacyjnych”, w terminie do **19 lutego 2021 r.**

Spółka zastrzega sobie prawo do odwołania naboru bez podania przyczyny.

Upzejmie informujemy, że skontaktujemy się tylko z wybranymi kandydatami.

Do aplikacji prosimy dołączyć klauzulę „Wyrażam zgodę na przetwarzanie moich danych osobowych zawartych w ofercie pracy dla potrzeb niezbędnych do realizacji procesu rekrutacji zgodnie z ustawą z 10 maja 2018 r. o ochronie danych osobowych (DzU z 2018 r., poz. 1000)“.


**Zarząd Budynków Miejskich II Towarzystwo Budownictwa Społecznego Sp. z o.o. w Gliwicach**  
**OFERTA PRACY NA STANOWISKO INSPEKTORA NADZORU DS. BUDOWLANYCH**

**Miejsce pracy:** Gliwice, ul. Dziewanny 2.

**Wymiar etatu:** 1,0.

**Zakres obowiązków:**

- zapewnienie bezpieczeństwa użytkownika i właściwego stanu technicznego nieruchomości, zgodnie z przepisami prawa budowlanego,
- kontrola stanu technicznego budynków mieszkalnych,
- sprawdzanie jakości wykonywanych remontów,
- prowadzenie Książek Obiektów, odbiór i przekazywanie mieszkań i lokali użytkowych,
- rozpatrywanie podań lokatorów,
- wykonywanie przeglądów rocznych budowlanych,
- zlecanie robót konserwacyjnych po przeglądach i bieżących zgłoszeń, kontrola ich wykonania i rozliczanie.

**Wymagania:**

- wykształcenie wyższe kierunkowe,
- uprawnienia budowlane do kierowania i nadzorowania robót budowlanych bez ograniczeń,

- przynależność do Polskiej Izby Inżynierów Budownictwa,
- znajomość branży zarządzania nieruchomościami,
- biegła znajomość MS Office,
- prawo jazdy kat. B,
- łatwość nawiązywania kontaktów z ludźmi.

**Kandydatom oferujemy:**

- stabilne zatrudnienie na podstawie umowy o pracę,
- pełne wsparcie doświadczonych zespołu,
- możliwość rozwoju zawodowego,
- po okresie próbnym możliwość zatrudnienia na umowę na czas nieokreślony.

Zainteresowane osoby spełniające powyższe kryteria prosimy o przesłanie dokumentów aplikacyjnych wraz z oświadczeniem zawierającym zgodę na przetwarzanie danych osobowych dla potrzeb niezbędnych do realizacji procesu rekrutacji na adres poczty e-mail pracodawcy: [kadry@tbs2.pl](mailto:kadry@tbs2.pl), kontakt telefoniczny: 32/300-00-48.

**Termin składania ofert: 26 lutego 2021 r., godz. 10.00.**

## KOMUNIKATY


**Przedsiębiorstwo Energetyki Ciepłej – Gliwice Sp. z o.o. w Gliwicach, ul. Królewskiej Tamy 135,**

zawiadamia o ogłoszeniu przetargów z publikacją ogłoszenia, organizowanych wg procedur określonych Regulaminem PEC – Gliwice Sp. z o.o., na:

**Remont izolacji magistrali ciepłowniczej nadziemnej „Nowo – Zachodnia”, 2x Dn 700 na odcinku od ul. Kujawskiej do przejścia sieci nadziemnej w kanał ciepłowniczy podziemny w Gliwicach.**

**Termin składania ofert:** 25 lutego 2021 r. do godz. 11.00  
**Termin otwarcia ofert:** 25 lutego 2021 r. o godz. 11.05

**Remont pomieszczeń biurowych w ZC-1 oraz pomieszczenia gospodarczego w budynku WP-70.**

**Termin składania ofert:** 26 lutego 2021 r. do godz. 12.00

Pełna treść dostępna na [www.pec.gliwice.pl](http://www.pec.gliwice.pl)

## Zapłać online w Wirtualnym Biurze Obsługi



**Klienci Urzędu Miejskiego w Gliwicach większość opłat administracyjnych mogą regulować bez wychodzenia z domu. Dzięki systemowi e-Płatności Blue Media mają do dyspozycji szybkie płatności (mTransfer, Pekao24 czy płacę z iPKO), płatności online kartą płatniczą (VISA, VISA Electron, MasterCard i Maestro) oraz BLIK.**

Opłaty dokonywane są za pośrednictwem formularza ogólnego dostępnego pod adresem [gliwice.oplatyurzedowe.pl](http://gliwice.oplatyurzedowe.pl) oraz w **Wirtualnym Biurze Obsługi UM**, przy poszczególnych kartach usług (<https://bip.gliwice.eu/wirtualne-biuro-obslugi>).



## STAŁE PUNKTY DYSTRYBUCJI „MIEJSKIEGO SERWISU INFORMACYJNEGO – GLIWICE” NA TERENIE MIASTA GLIWICE

Bądź na bieżąco.  
Weź gazetę...



...w każdy  
czwartek

LP.	NAZWA PUNKTU	ADRES	OSIEDLE
1	Centrum Zdrowia Psychicznego i Leczenia Uzależnień „FAMILIA”	ul. Dębowa 5	Baildona
2	Pedagogiczna Biblioteka Wojewódzka – Filia w Gliwicach	ul. Hutnicza 9	Baildona
3	Górnśląska Agencja Przedsiębiorczości i Rozwoju Sp. z o.o.	ul. Wincentego Pola 16	Baildona
4	Gliwickie Centrum Organizacji Pozarządowych	ul. Jagiellońska 21	Baildona
5	Zakład Opieki Zdrowotnej MEDEN Sp. z o.o.	ul. Zabrska 6	Baildona
6	Przedsiębiorstwo Komunikacji Miejskiej Sp. z o.o.	ul. Chorzowska 150	Baildona
7	Przedsiębiorstwo Remontów Ulic i Mostów SA	ul. Nad Bytomką 1	Baildona
8	II Urząd Skarbowy	ul. Młodego Hutnika 2	Baildona
9	Sklep ABC	ul. Rolników 147	Bojków
10	Mini Market – sklep ABC	ul. Rolników 358	Bojków
11	KIRCHHOFF Polska Sp. z o.o.	ul. Alfreda Nobla 3	Brzezinka
12	Sano Sp. z o.o. NZOZ	ul. Sopotka 6	Brzezinka
13	Sklep Famili	ul. Łódzka 18	Brzezinka
14	Sklep JULIA	ul. Zakopiańska 14	Brzezinka
15	Delikatesy TATRA	ul. Kozielska 456	Brzezinka
16	Sklep ODIDO na stacji benzynowej	ul. Jagodowa 6	Czechowice
17	NZOZ Centrum Medyczne Kopernik Sp. z o.o.	ul. Wielkiej Niedźwiedzicy 4	Kopernika
18	Kryta pływalnia OLIMPIJCZYK	ul. Oriona 120	Kopernika
19	MBP – Filia nr 21	ul. Syriusza 30	Kopernika
20	Supermarket STOKROTKA	ul. Kopernika 16	Kopernika
21	PGNiG Biuro Obsługi Klienta	ul. Toszecka 101	Kopernika
22	Spółdzielnia Mieszkaniowa KOPERNIK	ul. Jowisza 30	Kopernika
23	Piekarnia „KŁOS”	ul. Jowisza 1a	Kopernika
24	Gliwicka Giełda Samochodowa	ul. Błonie 12	Ligota Zabrska
25	Przychodnia Unia Bracka	ul. Błonie 3	Ligota Zabrska
26	Zakłady Mechaniczne BUMAR-ŁĄBĘDY SA	ul. Mechaników 9	Łąbędy
27	Sklep spożywczy ALDO	ul. Strzelców Bytomskich 30	Łąbędy
28	Sklep spożywczy CHATKA PUCHATKA	ul. Strzelców Bytomskich 42	Łąbędy
29	Huta Łąbędy SA	ul. Anny Jagiellonki 45	Łąbędy
30	Sklep	ul. Partyzantów 10	Łąbędy
31	MBP – Filia nr 30	ul. Partyzantów 25	Łąbędy
32	HP Polska Adler Pelzer Group	ul. Leonarda da Vinci 9	Łąbędy
33	Roca	ul. Wyczołkowskiego 20	Łąbędy
34	Opel Manufacturing Poland Sp. z o.o.	ul. Adama Opla 1	Łąbędy
35	Sklep BOGNA (ODIDO)	ul. Staromiejska 59	Łąbędy
36	Sklep JEGO	ul. Literatów 74	Łąbędy
37	Spółdzielnia Mieszkaniowa ZIELONY ZAKĄTEK	ul. Zygmuntońska 36B	Łąbędy
38	Sklep MAJA	ul. Metalowców 5	Łąbędy
39	Sklep ROMEX (ODIDO)	ul. Staromiejska 11	Łąbędy
40	Sklep wielobranżowy	ul. Przyszowska 40	Łąbędy
41	Spółdzielnia Mieszkaniowa Stare Łąbędy	ul. Rzeczycka 17/2	Łąbędy
42	Śląskie Centrum Logistyki SA	ul. Portowa 28	Łąbędy
43	Piekarnia	ul. Popiełuski 8	Łąbędy
44	NZOZ Vitamed Sp. z o.o.	ul. Różana 7	Łąbędy
45	NZOZ Przychodnia ALMA-MED	ul. Paderewskiego 80	Obronców Pokoju
46	Stacja paliw Shell	ul. Tarnogórska 163	Obronców Pokoju
47	Kiosk	ul. Geodetów 1	Ostropa
48	NZOZ Poradnia Med-Poz Sp. z o.o.	ul. Lekarska 10	Ostropa
49	Sklep spożywczy	ul. Daszyńskiego 593	Ostropa
50	Auto Czosnowski	ul. Daszyńskiego 325	Ostropa
51	Biblioteka Główna Politechniki Śląskiej	ul. Kaszubska 23	Politechnika
52	Park Naukowo-Technologiczny TECHNOPARK GLIWICE Sp. z o.o.	ul. Konarskiego 18C	Politechnika
53	Politechnika Śląska (Wydział Górniczy)	ul. Akademicka 2	Politechnika
54	Politechnika Śląska (Rektorat)	ul. Akademicka 2A	Politechnika
55	Przychodnia Akademicka Sp. z o.o.	ul. Łużycka 5	Politechnika
56	Komenda PSP	ul. Wrocławska 1	Politechnika
57	Sklep motoryzacyjny	ul. Pszczyńska 65A	Politechnika
58	Interior Sp. z o.o.	ul. Derkacza 9	Sikornik
59	Kiosk z prasą i chemią	ul. Czajki 19	Sikornik
60	Kryta pływalnia MEWA	ul. Mewy 36	Sikornik
61	MBP – Filia nr 5	ul. Perkoza 12	Sikornik
62	Dom Pomocy Społecznej NASZ DOM	ul. Derkacza 10	Sikornik
63	Przychodnia Sikornik Sp. z o.o. NZOZ	ul. Rybitwy 2	Sikornik
64	Teatr Miejski w Gliwicach	ul. Nowy Świat 55-57	Sikornik
65	Biuro Obsługi Klienta UM w filii OPS	ul. Reymonta 18	Sośnica
66	Kryta pływalnia NEPTUN	ul. Dzionkarzy	Sośnica
67	Salonik prasowy MARTEX	ul. Korczoka 51	Sośnica
68	Punkt LOTTO	ul. Jedności 4b	Sośnica
69	MBP – Filia nr 16	ul. Przedwoźnie 2	Sośnica
70	Simply Market Gliwice	ul. Szafrowa 55	Stare Gliwice
71	NZOZ EUROMEDICAL	ul. Szafrowa 18	Stare Gliwice
72	Stacja paliw LOTOS	ul. Kozielska 128	Stare Gliwice
73	TESCO Extra Gliwice	ul. Łąbędzka 26	Stare Gliwice
74	Kryta pływalnia DELFIN	ul. Warszawska 35	Szobiszowice

LP.	NAZWA PUNKTU	ADRES	OSIEDLE
75	Przychodnia Toszecka Sp. z o.o. NZOZ	ul. Toszecka 18	Szobiszowice
76	Kiosk	ul. Sztabu Powstańczego 21a	Szobiszowice
77	Spółdzielnia mieszkaniowa „Szobiszowice”	ul. Sztabu Powstańczego 3	Szobiszowice
78	Sklep ogólnospożywczy PIOTRUŚ	ul. Tarnogórska 73	Szobiszowice
79	Stacja paliw PKS (obok SELGROS)	ul. Toszecka 11	Szobiszowice
80	Centrum Informacji Kulturalnej i Turystycznej	ul. Dolnych Wałów 3	Śródmieście
81	Centrum Onkologii Instytut im. M. Skłodowskiej-Curie – stary budynek portiernia	ul. Wybrzeże Armii Krajowej 14	Śródmieście
82	Centrum Onkologii Instytut im. M. Skłodowskiej-Curie	ul. Wybrzeże Armii Krajowej 15	Śródmieście
83	Sklep całodobowy „PIAST”	pl. Piastów 6	Śródmieście
84	Punkt Obsługi Pasażera ZTM	pl. Piastów 2	Śródmieście
85	Gliwickie Centrum Medyczne Sp. z o.o.	ul. Kościuszki 29	Śródmieście
86	Gliwickie Centrum Organizacji Pozarządowych – CW	ul. Zwycięstwa 1	Śródmieście
87	MDK (Dom Aktywnej Młodzieży – filia GCOP)	ul. Barlickiego 3	Śródmieście
88	Komenda Miejska Policji – RECEPCJA	ul. Powstańców Warszawy 12	Śródmieście
89	Bar CZAR GAR	ul. Młyńska 8	Śródmieście
90	MBP – Biblioteka Centralna	ul. Kościuszki 17	Śródmieście
91	MBP – Filia nr 1	pl. Inwalidów Wojennych 3	Śródmieście
92	Muzeum w Gliwicach – Willa Caro	ul. Dolnych Wałów 8a	Śródmieście
93	Zakład pogrzebowy HADES	ul. Młyńska 2	Śródmieście
94	Gabinet dentystyczny DENTINAL	ul. Dolnych Wałów 20	Śródmieście
95	Muzeum w Gliwicach – Zamek Piastowski	ul. Pod Murami 2	Śródmieście
96	NZOZ Szpital Wielospecjalistyczny Sp. z o.o.	ul. Kościuszki 1	Śródmieście
97	Ośrodek Pomocy Społecznej	ul. Górnych Wałów 9	Śródmieście
98	PALMIARNIA MIEJSKA w parku Chopina	ul. Fredry 6	Śródmieście
99	Powiatowy Urząd Pracy	plac Inwalidów Wojennych 12	Śródmieście
100	NZOZ Przychodnia Eskulap Sp. z o.o.	plac marszałka Piłsudskiego 5a	Śródmieście
101	Archiwum Państwowe	ul. Zygmunta Starego 8	Śródmieście
102	Starostwo Powiatowe w Gliwicach	ul. Zygmunta Starego 17	Śródmieście
103	Szpital Miejski nr 4 z Przychodnią SPZOZ	ul. Zygmunta Starego 20	Śródmieście
104	Urząd Miejski w Gliwicach	ul. Zwycięstwa 21	Śródmieście
105	Zakład Gospodarki Mieszkaniowej	pl. Inwalidów Wojennych 12	Śródmieście
106	ZNP w Gliwicach	ul. Bankowa 10	Śródmieście
107	Filia Urzędu Miejskiego w Gliwicach	ul. Jasna 31A	Trynek
108	DPS „OPOKA”	ul. Pszczyńska 100	Trynek
109	Biuro Obsługi Klienta Strefy Płatnego Parkowania	ul. Bojkowska 37P	Trynek
110	NOWE GLIWICE (budynek dawnej cechowni)	ul. Bojkowska 37	Trynek
111	Hala Jasna31	ul. Jasna 31	Trynek
112	MBP – Filia nr 7	ul. Junaków 4	Trynek
113	Okręgowy Urząd Górniczy	ul. Jasna 31	Trynek
114	Poradnia Podstawowej Opieki Zdrowotnej	ul. Asnyka 10	Trynek
115	Przedsiębiorstwo Wodociągów i Kanalizacji Sp. z o.o.	ul. Rybnicka 27	Trynek
116	Przedsiębiorstwo Wodociągów i Kanalizacji Sp. z o.o.	ul. Rybnicka 47	Trynek
117	Przychodnia Unia Bracka Gliwice	ul. Bojkowska 20	Trynek
118	Zakład Lecznictwa Podstawowego i Specjalistycznego Medicor Sp. z o.o.	ul. Cichociemnych 14	Trynek
119	Stary Hangar Fitness & Wellness Club	ul. Toruńska 1	Trynek
120	NZOZ Poradnia Med-Poz Sp. z o.o.	plac Jaśminu 2	Wilcze Gardło
121	Sklep spożywczy	plac Jaśminu 2	Wilcze Gardło
122	Park Handlowy ARENA	al. Jana Nowaka Jeziorańskiego 1	Wojska Polskiego
123	Centrum Ratownictwa Gliwice / Straż Miejska	ul. Bolesława Śmiałego 2B	Wojska Polskiego
124	MBP – Filia nr 9	ul. Czwartaków 18	Wojska Polskiego
125	Sklep ŻABKA	ul. Kozielska 80	Wojska Polskiego
126	Ośrodek Zdrowia MEDYK Sp. z o.o.	ul. Kozielska 16	Wojska Polskiego
127	NZOZ VITO-MED Sp. z o.o.	ul. Radiowa 2	Wojska Polskiego
128	Zarząd Dróg Miejskich	ul. Płowiecka 31	Wojska Polskiego
129	I Urząd Skarbowy	ul. Góry Chełmskiej 15	Wojska Polskiego
130	Hurtownia elektryczna	ul. Daszyńskiego 144	Wojska Polskiego
131	Sklep TERESKA	ul. Emilii Plater 3	Wojska Polskiego
132	Jednostka Wojskowa (WKU)	ul. Zawiszy Czarnego 7	Wójtowa Wieś
133	NZOZ Poradnia Med-Poz. Sp. z o.o.	ul. Dolnej Wsi 62	Wójtowa Wieś
134	Sklep DELIKATESY	ul. Daszyńskiego 167	Wójtowa Wieś
135	Sklep wielobranżowy	ul. Dolnej Wsi 58	Wójtowa Wieś
136	Animed Sp. z o.o. NZOZ	ul. Lipowa 36	Zatorze
137	Drogeria ALSTO	ul. Lipowa 57	Zatorze
138	MBP – Filia nr 17	ul. Spółdzielcza 33A	Zatorze
139	FORUM	ul. Lipowa 1	Zatorze
140	Górnśląskie Centrum Edukacyjne	ul. Okrzei 20	Zatorze
141	Internat przy ZST-I w Gliwicach	ul. Krakusa 16	Zatorze
142	Obwód Lecznictwa Kolejowego SPZOZ	ul. Opolska 18	Zatorze
143	Sklep spożywczy obok restauracji	ul. Czarnieckiego 33	Zatorze
144	Pizzeria BOMBOLA	ul. Skowrońskiego 26	Zatorze
145	Punkt pocztowy	ul. Lipowa 48	Zatorze
146	Sklep NETTO	ul. Kurpiowska 2c	Żerniki
147	Sklep SPOŁEM	ul. Elsnera 50	Żerniki
148	Sklep GRONO	ul. Rogozińskiego 35	Żerniki

Chcesz zgłosić swój kiosk/sklep/punkt usługowy jako nowy punkt dystrybucji? Prześlij e-mail na adres [kom@um.gliwice.pl](mailto:kom@um.gliwice.pl).

# » ZAŁATW SPRAWĘ PRZEZ INTERNET



Chcesz załatwić sprawę drogą elektroniczną? Potrzebujesz:

- dostępu do Internetu,
- konta na platformie ePUAP,
- Profilu Zaufanego, czyli podpisu, którym potwierdzasz wysyłane elektronicznie dokumenty.

## Aby uzyskać Profil Zaufany:

- wejdź na stronę <https://pz.gov.pl/pz/registerMainPage> i załóż konto,
- w ciągu dwóch tygodni zgłoś się do punktu potwierdzania Profili – jeden nich znajduje się w Biurze Obsługi Interesantów w Urzędzie Miejskim w Gliwicach przy ul. Zwycięstwa 21,
- lub
- nie wychodząc z domu załóż i potwierdź Profil Zaufany za pomocą bankowości elektronicznej,
- możesz też skorzystać z usługi tymczasowego Profilu Zaufanego. Potwierdzisz go poprzez rozmowę wideo z urzędnikiem Ministerstwa Cyfryzacji. Do przeprowadzenia rozmowy niezbędne są: urządzenie, które ma kamerę i mikrofon – na przykład smartfon, tablet, laptop oraz zainstalowane aplikacje typu Skype lub Microsoft Teams.

Od momentu potwierdzenia Profilu możesz w pełni korzystać z usług dostępnych, między innymi, na ePUAP (elektroniczna Platforma Usług Administracji Publicznej) lub/i platformie SEKAP (platforma elektronicznych usług publicznych Województwa Śląskiego), GEPAR, [login.gov.pl](https://login.gov.pl).

## Posiadając Profil Zaufany możesz między innymi:

- korzystać z Gliwickiej Elektronicznej Platformy Analityczno-Rozrachunkowej (GEPAR), czyli sprawdzić i opłacić podatki lokalne, opłaty za nieruchomości i wywóz śmieci,
- zgłosić utratę dokumentu tożsamości,
- złożyć wniosek o dowód osobisty,
- złożyć wniosek o rejestrację działalności gospodarczej,
- założyć działalność gospodarczą, zawiesić lub wznowić jej działanie, dokonywać samodzielnie wszelkich zmian w CEIDG łącznie z wykreśleniem,
- złożyć wniosek o Kartę Dużej Rodziny,
- złożyć wniosek o świadczenie z Funduszu Alimentacyjnego,
- uzyskać odpis aktu stanu cywilnego,
- zarejestrować narodziny dziecka,
- załatwić sprawy urzędowe dla swojej rodziny: becikowe, świadczenia rodzicielskie,
- zalogować się do Internetowego Konta Pacjenta, sprawdzić wystawione recepty, zwolnienia lekarskie, skierowania (IKP),
- podpisać JPK\_VAT,
- wystąpić o Europejską Kartę Ubezpieczenia Zdrowotnego,
- dostęp do wypełnionego przez urząd skarbowy rocznego zeznania podatkowego (Twój e-PIT),
- sprawdzić liczby punktów karnych.

Dzięki pismu ogólnemu, większość urzędowych spraw można załatwić przez Internet.

Pełny katalog spraw urzędowych, które możesz załatwić częściowo lub całkowicie elektronicznie znajdziesz na stronie internetowej: <https://bip.gliwice.eu/karty-informacyjne>.